

## 特集 みんなの居場所

え〜っと〜

どれ〜？

これで合ってる〜？

### Topics

市議会だより P4 - 9

新型コロナワクチン接種状況 P10 - 11

紙面開催 市民フォーラム P22 - 25

お茶を飲んだり、お喋りしたり…。  
何気ない日常のひとときを笑顔で過ごす、そんな場所です。

# みんなの居場所

人と人とのつながりが希薄になるなか、身近な地域の誰もが安心して過ごせる場、また人と人、人と地域がつながる場として、市内では、みんなが集える「居場所」を作ろうと活動中の団体があります。今回はその団体の一部を紹介します。「ちょっとお喋りしたいな」等思ったときは、立ち寄ってみてください。



## とまり木の会

自分の居場所を見つけられない時、ひとりで悩みを抱えている時、ひとりで寂しい時に、いつでも立ち寄れる。そんな居場所を提供しようと活動されています。

### 入口



立て看板が外に出ているときは開所しています。

### 玄関



門をくぐり、庭の奥にある民家がとまり木の玄関です。玄関の中に入ると、受付台と名札掛けがあります。

### キッチン



皆で食べる食事を、午後4時頃から作り始めます。

### 居間



宿題をしたり、テレビを見たり…。好きなことをして過ごせます。

### 自由スペース



本を読んでも、ゲームをしても、横になっても。自由にくつろげる空間です。将棋や電子ピアノ、漫画もあります。

### ダイニング



皆でわいわい楽しく食事をします。

### 主催者からのちょっとひとこと

「悲しいニュースが多すぎる」。これがとまり木を始めたきっかけです。子どもの貧困やいじめによる不登校、ネットカフェ難民…。苦しくても助けてと言えなかったり、自分の居場所を見つけられず寂しく感じたりする人のためにと開所を決意しました。つらい時や寂しい時は「とまり木」に来てください。鳥たちにもたまには羽を休めるとまり木が必要です。「とまり木」はそんなところです。一緒に元気をつけましょう。赤ちゃん連れでも大歓迎です。子ども食堂もしています。気軽に来てください。



### 季節にあわせた催し

七夕にあわせて、笹に短冊やかざりをつけたり、そうめん流しをしたりしました。

### Information

日時 毎週月曜日・水曜日・金曜日

午前10時～※祝日は休み

場所 大字吉備390 対象 誰でも参加できます

詳細は「とまり木の会ホームページ」へ（上記QRコードからもアクセスできます）。

☎ 080-5057-8417



# ふれあいサロン横内

地域住民の憩いの場。月に数回、季節にあわせたイベントを開催。人と会う機会・外出する機会・お喋りする機会…。様々な機会がサロンを通して作られます。

7月 七夕短冊作り



ラジオ体操も!

10月 自然のもので作ろう



秋にたくさん収穫できるどんぐりや松ぼっくりが材料です

12月 羽子板づくり

作り方を皆で教え合い完成しました



## 主催者からのちょっとひとこと

人とつながりをもつことは、生きる活力になります。人と話すことで、いろいろな情報も得られます。それができる「地域住民が集える場所」を作りたいと日々奮闘しています。

## Information

日時 毎月不定期開催  
 場所 横内区集会所  
 対象 横内周辺地域の住民（年齢制限なし）  
 ☎ 43 - 6035



# みんなの広場 にこここカフェ

年齢・性別問わず、誰でも集え、地域のつながりや情報を交換しあえる場所に。「ちょっと行こうかな」で来られるあたたかい空間づくりを目指されています。

和気あいあいと  
団らん中です



季節にあわせたものを  
持ち寄って飾り付け



漫画も常備



思いのこもった  
手作りのゆいん



可愛い看板で  
お出迎え



いつでも  
遊びに来てくださいね♪  
待っています～!



## 主催者からのちょっとひとこと

のれんがかかっている印です。誰でも参加できます。皆さんの心の拠りどころになれる存在になればと日々活動しています。立ち寄ってみてください。

## Information

日時 毎月最終水曜日午前 10 時～午後 4 時  
 場所 忍阪ふれあい会館 (大字忍阪 35 - 11)  
 対象 誰でも参加できます 参加費 100 円  
 ☎ 090 - 6679 - 3082



# 桜井市議会だより



題字 桜井高校書芸コース3年 石田 もも果 さん  
写真 「あたらしい光」 桜井高校写真部2年 小野 碧月 さん

臨時会・定例会報告	4
11月臨時会	5
12月定例会	5～9

## 11月臨時会・12月定例会報告

### 新型コロナウイルス感染症対策予算を可決

#### 「子育て世帯へ10万円一括給付」

#### 令和3年11月臨時会

令和3年11月臨時会は、11月15日㊿に開かれ、新型コロナウイルス感染症対応地方創生臨時交付金事業を活用した飲食関連事業者等の支援や感染拡大防止のための消耗品(検温器、CO<sub>2</sub>センサー等)の購入に関する補正予算について審議を行いました。

- ◇報告案件・・・4件
- ◇令和3年度補正予算・・・1件

#### 令和3年12月定例会

令和3年12月定例会は、12月1日㊿～20日㊿までの20日間の会期で開かれ、新型コロナウイルスの3回目接種に関する補正予算、新庁舎の外構や地域交流広場の整備工事請負契約の締結

- ◇報告案件・・・1件
- ◇令和3年度補正予算・・・5件
- ◇条例の一部改正・・・2件
- ◇工事請負契約の締結・・・1件
- ◇規約の変更・・・1件
- ◇損害賠償の額を定めること・・・1件
- (議員発議)
- ◇意見書・・・1件

# 11月臨時会、12月定例会 議案議決結果

## 11月臨時会

議案番号 (付託委員会)	件名	概要	議決結果
報第23号	専決処分の報告、承認を求めることについて（損害賠償の額を定めることについて）	損害賠償額 4万5,342円 市内で発生した道路管理瑕疵による車両の破損について損害賠償額を定める。	承認
報第24号	専決処分の報告、承認を求めることについて（損害賠償の額を定めることについて）	損害賠償額 26万7,472円 桜井市グリーンパーク内で発生した人身事故について損害賠償額を定める。	承認
報第25号	専決処分の報告、承認を求めることについて（損害賠償の額を定めることについて）	損害賠償額 10万54円 市内で発生した車両による物損事故について損害賠償額を定める。	承認
報第26号	専決処分の報告、承認を求めることについて（令和3年度桜井市一般会計補正予算（第8号））	補正額 2,406万5,000円 奈良県の「ワクチン接種で安心飲食キャンペーン」及び「いまなら。キャンペーン2021」事業との連携を図り市内でのクーポン等の利用率の向上を図るための事業	承認
議案第66号	令和3年度桜井市一般会計補正予算（第9号）	補正額 3,244万5,000円 幼稚園・小学校・中学校・学童保育所における新型コロナウイルス感染症拡大防止のための消耗品費（CO <sub>2</sub> センサー）等	可決

## 12月定例会

議案番号 (付託委員会)	件名	概要	議決結果
報第27号	専決処分の報告、承認を求めることについて（令和3年度桜井市一般会計補正予算（第10号））	補正額 4億406万7,000円 子育て世帯に対して、18歳以下の子ども一人あたり10万円相当（一定の所得を超える場合を除く）のうち5万円を、年内に現金給付をするための所要額	承認
議案第67号 (総務委員会)	令和3年度桜井市一般会計補正予算（第11号）	補正額 6億7,100万7,000円 新型コロナワクチンの3回目接種における体制整備及び実施のための追加所要額 等	可決
議案第68号	令和3年度桜井市国民健康保険特別会計補正予算（第1号）	補正額 9,459万1,000円 一般被保険者医療給付費にかかる追加所要額 等	可決
議案第69号	令和3年度桜井市介護保険特別会計補正予算（第2号）	補正額 200万円 第1号被保険者還付加算金で、新型コロナウイルス感染症の影響を受けた者に対する介護保険料の減免による償還金利子及び割引料にかかる追加所要額	可決
議案第70号	令和3年度桜井市後期高齢者医療特別会計補正予算（第1号）	補正額 38万7,000円 マイナンバーカードの健康保険証利用の支援にかかる会計年度任用職員報酬 等	可決
議案第71号	桜井市国民健康保険条例の一部改正について	健康保険法施行令の一部改正に伴い、出産育児一時金の支給金額を維持するための所要の改正を行う。	可決

議案番号 (付託委員会)	件名	概要	議決結果
議案第72号	桜井市中和幹線沿道大福地区企業誘致条例の一部改正について	企業誘致計画に位置付けている中和幹線沿道大福地区に引き続き企業誘致を図るため、当該条例の効力を延長するための所要の改正を行う。	可決
議案第73号	工事請負契約の締結について	契約の目的：桜井市新庁舎等外構及び地域交流広場整備工事 契約の方法：一般競争入札（総合評価落札方式） 契約金額：2億3,009万1,400円 契約相手方：井前・堤野・大川特定建設工事共同企業体	可決
議案第74号	奈良広域水質検査センター組合を組織する構成団体数の減少及び規約の変更について	令和4年4月1日から、川西町、三宅町及び田原本町を奈良広域水質検査センター組合から脱退させ、これらの町をもって設置される磯城郡水道企業団を加入させることについて、及び同組合の規約を変更することについて、議会の議決を求めるもの。	可決
議案第75号	損害賠償の額を定めることについて	損害賠償額 2万2,000円 市内で発生した車両の破損にかかる損害賠償額を定める。	可決
議案第76号	令和3年度桜井市一般会計補正予算（第12号）	補正額 4億66万1,000円 子育て世帯に対して、18歳以下の子ども一人あたり10万円相当の給付に関し、国から給付方法の選択肢が示されたことから、現金10万円一括給付を行うための残り5万円分の追加給付及び事務費	可決
発議案第6号	さらなる無電柱化の推進に関する意見書の提出について	提出先：内閣総理大臣、国土交通大臣、財務大臣、衆議院議長、参議院議長	可決

## 表紙作成にご協力いただいている桜井高校の皆さん

### 書芸コース

全国的にも数少ない書道を専門的に学べる独自のカリキュラムを1年生から編成。

書の学習を通して、文化と伝統を学び、創造性豊かな感性をはぐくむとともに、何事にも真剣に向き合える人になれることを目標とされています。



### 写真部

例年、奈良県高文連写真部会主催の写真展に出品したり、昨秋には、部員が県代表の1人に選ばれ、「全国高等学校総合文化祭東京大会」に出品することになりました。地元の方々の活動や豊かな自然を撮影する等、今後も1枚でも多く素敵な写真を撮っていきたくと活動されています。



## 総務委員会

(付託案件1件)

令和3年度桜井市一般会計補正予算(第11号)(抜粋)

### 「ふるさと寄附金について」

問 ふるさと寄附金について増加の見込みであるが、今年度はどのような工夫や取組みがなされているのか。

答 返礼品の数は898品目(令和3年12月現在)あり、ふるさと納税ポータルサイトを6サイトまで増やし、活用している。リピーター率を高めることを基本に日々分析を行い、工夫改善している。

### 「生活保護の申請について」

問 生活保護の申請時に、民生委員が確認をする以外の方法はないのか。

答 民生委員の副申書がなくても申請ができるように、民生委員と協議をして改正しているところである。

### 「取っ手つきごみ袋について」

問 取っ手つきごみ袋の導入の検討は行ったのか。

答 来年度当初予算での導入を考えて

おり、一定期間は現行のごみ袋と併用し、最終的に移行していきたいと考えている。

### 「子宮頸がんワクチンについて」

問 子宮頸がんワクチンについて、4月から、国において積極的な勧奨が開始されるようであるが、接種機会を逃した方への対応についてどう取り組んでいくのか。

答 他の自治体に遅れないよう、また、対象となるお子さんが不利益にならないようによく調査しながら進めていきたい。

### 「森林情報活用システムについて」

問 森林情報活用システムについて、どのような活用をされるのか。

答 航空レーザのデータとともに、今年度策定している桜井市森林経営管理全体計画の内容を反映させ、今後、森林経営にあたり、森林所有者の意向調査や施業等を行うっていくために活用する。



▶ 総務委員会の様子



代表質問「新政自民クラブ」

### 桜井市のインフラ整備について



井戸 良美 議員

問 市内のインフラ整備について、市外や県外の方が魅力を感じ、定住することに満足できるまちなのか、疑問である。維持管理費は年々減額され、地域の要望や市の目標が達成されていないのではないか。人口減少に歯止めをかける意味においても、「住んでみたい・住みたい」と思われるようなまちにするため、インフラ整備をどのように進める予定なのか。

答 道路や河川の整備等については、職員の日常パトロールや自治会、市民からの通報や要望に対し、実現可能な箇所から優先順位をつけ、予算の範囲内で改善を図っている。今年度は卑弥呼の里・ふるさと基金を活用し、道路管理の課題解決に充てている。インフラの効果的な維持管理や修繕、計画的な更新に努め、「日本一住みたいまち桜井」の実現に向け、取組みを進めていきたいと考えている。

【その他の質問項目】●児童及び生徒の学力・体力について



代表質問「桜井黎明の会」

### 新型コロナワクチン接種の総括について



西 忠吉 議員

問 市がこれまで行ってきた新型コロナワクチンの個別接種、集団接種について円滑に実行できたと考えているのか、総括について聞きたい。3回目の個別接種、集団接種もこれまで同様、他市町村に遅れることのないよう、円滑に行われることを強く要望するが、市長はどのように考えているのか。

答 ワクチン接種業務を専属で行うチームを立ち上げ、市医師会との連携やワクチン接種に関係する人や団体、市民の皆さんの接種へのご理解とご協力があり、様々な情報に惑わされることなく、落ち着いてまた着実に実施できたものと考えている。3回目の接種についてもこれまで同様、他市町村と格差が生じることのないよう、希望する市民への接種を円滑かつ確実に実施していきたいと考えている。

【その他の質問項目】●新型コロナウイルス感染症助け合い基金について



一般質問

**移住・定住対策  
について**

東 俊克 議員

**問** 新型コロナウイルス感染症の拡大により、地方移住への関心度が高まっている。ウィズコロナ・ポストコロナ時代を見据えた移住・定住施策の検討についてどう考えているのか。市の移住支援金交付事業に、交付対象として関係人口に関する要件を追加してはどうか。市の移住・定住PR動画は、5年前に作られたものなので、新しく作成してはどうか。

**答** 移住・定住に関する情報発信の強化や、空き家バンクの活用に取り組み、空き家等を活用したテレワークの環境整備やサテライトオフィスの誘致も行った。移住支援金については、どのような関係人口に関する要件が望ましいか、検討していきたい。PR動画は、来年11月の新庁舎グランドオープン後に、新庁舎を中心に桜井のまち、各地域のまちづくり、医療・福祉、教育、防災など様々な取り組みを紹介した動画を作成し、移住・定住促進に役立てたいと考えている。



代表質問「公明党」

**地域の活性化と  
農業について**

大園 光昭 議員

**問** 農業者の高齢化、後継者不足、次世代の農業を担う新規就農者の減少等により、農地が活用されず、耕作放棄地が全国で増加する傾向にある。市においても多くの耕作放棄地が確認され、農業の担い手及び農地について、問題を抱えている。意欲ある担い手の育成や新規就農者（企業も含む）の確実な定着を進め、農業の担い手確保を図る必要があるが、その対策はどのように考えているのか。

**答** 農業従事者の減少は、本市も同様であり、第1次産業人口の減少は、生活基盤の崩壊にもつながりかねない。来年度に新規就農スタートアップ事業を創設し、新規就農者の負担が大きい農機具や農業施設の設置に要する経費の補助を検討している。就農をきっかけに移住定住を可能とする仕組みの構築が必須であると考えている。

【その他の質問項目】●情報格差（デジタルデバイド）について●地球温暖化対策について



一般質問

**教育施策について**

小西 誠次 議員

**問** コロナ禍による厳しい経済状況の中、子育て世代の教育のサポートは重要である。教育バウチャーは、学習塾等の学校外教育の費用をチケット交付によって助成し、確実な教育の機会の提供が期待できる。まほろばセンターでスポーツ教育や武道教育を行い、この制度を使うことにより地域コミュニティは拡大すると考えるが、臨時交付金やふるさと寄附金を活用した教育バウチャーを実現していく考えはないか。

**答** 準要保護家庭への就学援助として、学習教材等の購入費用の支援や入学準備金の追加支援等を行っている。さらなる支援拡大や教育バウチャーについての情報収集等に努めていきたい。まほろばセンターの今後の教室内容の見直しの際には、武道教室をはじめとするスポーツ教室の開設について委託業者と協議をしていきたい。

【その他の質問項目】●防災対策について●桜井駅周辺の市営駐車場について



一般質問

**DX（デジタルトランス  
フォーメーション）推進  
への取り組みについて**

岡田 光司 議員

**問** 窓口業務のワンフロアサービスやAI・RPAを活用したシステムの導入は、市民サービスの向上につながったのかどうか。自治体DXはどのように取り組んでいるのか。また、国は、2022年度末までにほとんどの住民がマイナンバーカードを保有することを目指しているが、当市は可能であるのか。

**答** ワンフロアサービスにより来庁者の移動や待ち時間が少なくなり、会議録作成等のシステムの導入においても大きな効果が得られた。申請受付業務のICT化や窓口支援システムの導入は、現在、構築中である。DXについては、令和7年度までのスケジュールを立て、デジタル化を進める。また、マイナンバーカードの普及には、カードを利活用できる行政サービスの拡充と保有を促す動機づけが必要である。プロジェクトチームの設置や、保有の動議づけについての他市事例を参考に、効果的な手法を検討し、普及促進に努めたい。





一般質問

## 倉橋ため池におけるワカサギ放流事業について



吉田 忠雄 議員

**問** 倉橋ため池と周辺の地域資源の有効活用として、ワカサギ放流事業について、令和元年12月定例会で質問を行ったが、その後、事業を行うための調査、検討はされているのか。県下最大の倉橋ため池は、現在、遊歩道整備が行われ、訪れた人々にとって憩いの場となっている。ワカサギの放流事業に向けて、予算化を図るべきと考えるがどうか。

**答** 倉橋ため池の地域資源活用策は大変有意義なものであると考えるが、池の水をすべて抜いて外来種の駆除をする必要があるとともに、棧橋等の設置に膨大な費用がかかることもあり、優先すべき課題も多くあることから事業化ができる状況には至っていない。現在は、都市公園整備も一時休止せざるを得ない状況でもあり、予算的に許せる時期がくるまで猶予いただきたいと考えている。

【その他の質問項目】 ●福祉灯油助成事業の実施について



一般質問

## ギガスクール構想について



工藤 将之 議員

**問** ギガスクール構想が始まって2学期が過ぎるが、有効に活用できていないように感じる。ICT機器の設置は手段であって目的ではない。あくまで目的は未来に生きる桜井市の子どもたちが、ICTをいかに活用できるかを学ぶことであるとする。他県他市の児童生徒との差を生まないためにも、教育委員会が先頭に立って市内各小中学校に対して目標を示すべきと考えるがどうか。また、教員の負担を減らすためにもICT支援員の増員が必要と考えるがどうか。

**答** ICT環境については、学校訪問の際などに確認しており、様々な授業で活用されていると認識している。しかし、全ての教職員や児童生徒が機能を十分に使いこなしているとは言えないことも理解している。今後は具体的な目標を示していきたい。また、ICT支援員の増員等に対する予算付けや必要であるものにはしっかりと対応し、実現していきたい。

## 補聴器・人工内耳をお使いの方へ

### ◆ヒアリングループ補聴システムを設置

本会議場の傍聴席では、補聴器・人工内耳を装着している方に音声ははっきり聞こえる装置を設置しています。また、専用受信機とスマホやタブレット等を接続し、専用アプリを使用すると、音声を即時に文字変換することも可能です。(専用受信機を貸し出ししています。事前にご連絡ください。)



### ◆本会議の録画映像に字幕を掲載

令和3年12月定例会から、本会議の録画映像に字幕を掲載しています。ぜひ、ご覧ください。※くわしくは、議会のホームページ、または議会事務局（☎42-9132）へお問い合わせください。



一般質問

## 桜井市における新たな産業の創出について



金山 成樹 議員

**問** 当市では、長らく木材・皮革・三輪そうめん等の基幹産業が市の経済を牽引し、多くの雇用を生み、好循環をもたらしてきた。デジタル化が急速に進む時代、産業構造の転換の波は確実に来ると考えている。その為に、既存の企業に十分サポートする一方で新産業の芽を育てていく必要がある。市の取組状況と今後の課題をお聞きする。

**答** 現在、本市の地場産業はかつてほどの活気が失われたと言わざるを得ない。第5次総合計画では、観光・産業創造都市を掲げ、市内に多くある歴史文化遺産や自然資源等を地域活性化の切り札とすべく、時代情勢に応じた観光に取り組んできた。今年度から始まった第6次総合計画においても、新たな時代にふさわしい、新たな価値を加えた観光の取組みを本市における今後の新たな産業の柱にしたいと考えている。

【その他の質問項目】 ●桜井市内の史跡や文化財等の有効活用について

# 新型コロナウイルスワクチン接種情報



この記事は、2月7日⑧時点での情報です。今後、新たな情報は、決まり次第、広報「わかざくら」・市公式LINE・市ホームページの新型コロナウイルスワクチン接種に関する特設ページでお知らせします。

## 追加接種(3回目接種)について

使用するワクチンは**武田 / モデルナ社ワクチン**です

### 集団接種予定日・場所

	日時		場所
	土曜日	日曜日	
3月	5日	6日	あるぼ〜る
	12日	13日	
	19日	20日	陽だまり
	26日	27日	
4月	2日	3日	市立図書館
	9日	10日	
	16日	17日	
	23日	24日	
	30日	—	

### 接種券の発送スケジュール(予定)

年齢	2回目接種完了時期	接種券送付時期
65歳以上の高齢者 <sup>※1</sup>	9月30日まで	送付済み
	10月1日～31日	3月中旬頃
18歳～64歳 <sup>※2</sup>	8月31日まで	送付済み
	9月1日～30日	3月10日頃

※1 2回目接種完了から6か月経過で接種可。

※2 2回目接種完了から7か月経過で接種可。令和3年8月末までに2回目の接種を完了した人は、3月から前倒しで接種が可能です。

## 小児(5～11歳)の接種について

1月21日に、5歳から11歳用のワクチンが特例承認され、接種が可能となりました。市では、国からのワクチン供給にあわせて、接種が進められるよう、桜井市医師会と協議を重ねながら、接種体制の構築、接種券の送付等を進めています。詳細は、市ホームページ「新型コロナウイルスワクチン特設ページ」でお知らせします(右記QRコードからもアクセスできます)。

- ▶ **対象年齢** 5歳以上11歳以下の人
- ▶ **対象者** 接種日に桜井市に住民登録がある人
- ▶ **使用するワクチン** 小児用ファイザー社ワクチン(12歳以上用ファイザー社ワクチンとは異なるワクチンです)
- ▶ **接種回数** 2回接種(接種間隔は、3週間あける)
- ▶ **その他** 接種券は、2月下旬頃に送付し、3月中旬以降に接種を予定しています。接種日当日は、保護者の同伴と予診票への保護者の署名が必要です。3月1日⑧から奈良県新型コロナウイルス副反応コールセンター(11ページ下段参照)で小児接種の相談対応が開始されます。



市ホームページ  
(新型コロナウイルスワクチン接種に関する特設ページ)

## 奈良県広域接種会場について<sup>※3</sup>

使用するワクチンは**武田 / モデルナ社ワクチン**です

2月下旬から、奈良県による広域接種会場が県内2か所に設置され、追加(3回目)接種が行われています。詳細は、奈良県新型コロナウイルスワクチン接種推進室ホームページへ(右記QRコードからもアクセスできます)。

- ▶ **対象年齢** 接種日時点で18歳以上の人
- ▶ **対象者** 県内市町村が発行した3回目のワクチンの接種券を有する人



奈良県新型コロナウイルス  
ワクチン接種推進室  
ホームページ

## 自衛隊大規模接種センターでの接種<sup>※3</sup> 使用するワクチンは武田 / モデルナ社ワクチンです

自衛隊による追加（3回目）接種を目的とした大規模接種センターが、令和4年7月31日<sup>⑥</sup>まで東京と大阪に設置されています。詳細は、自衛隊大規模接種会場予約サイト案内ページへ（右記QRコードからもアクセスできます）。



自衛隊大規模接種会場  
予約サイト案内

- ▶ **対象年齢** 接種日時時点で18歳以上の人
- ▶ **予約方法** 専用ウェブサイト・LINE・電話（☎0120-296-567：毎日午前7時～午後9時）から予約。詳細は、自衛隊大規模接種会場予約サイト案内ページへ（上記QRコードからもアクセスできます）。
- ▶ **注意点** ①接種券を持っていない人や事前に予約していない人は接種できません②1・2回目の接種はできません③1・2回目の接種を希望する人は、桜井市の集団接種会場で接種を受けてください（桜井市の集団接種では、毎週土曜日の午後2時から2時30分の間で接種が可能です。なお予約は、桜井市新型コロナワクチン接種コールセンター（☎0570-056-225）に電話してください）。

※3 「奈良県広域接種会場」「自衛隊大規模接種センター」での接種を希望し、接種券が必要な場合で、手元に接種券が届いていない場合は、2回目接種完了から6か月以上経過していることを確認したうえで、桜井市けんこう推進課（☎45-3443）に問い合わせてください。「職域による接種」の場合も同様です。

### 市長からのメッセージ

桜井市長の松井です。

私は、1・2回目の接種をファイザー社ワクチン、追加（3回目）接種は、集団接種会場において武田 / モデルナ社ワクチンを接種しました。

私のような接種の方法を「交互接種」と呼びます。市民の皆さんの多くが、私と同様、1・2回目の接種をファイザー社ワクチンで接種されましたので、「追加（3回目）接種も同じワクチンで接種を」と、交互接種をためらう人が一定数いらっしゃると思います。しかし、交互接種では、3回とも同じワクチンを接種した時と同様に、またそれ以上に抗体価が十分に上昇することが報告されています。

また、武田 / モデルナ社ワクチンは、副反応が大きいなど、一部で報道されていますが、追加（3回目）接種では、接種量が半分になり、発熱や疲労等の接種後の症状が少ないことが報告されています。

副反応などは、個人差があり、実際に接種してみないとわかりませんが、接種を希望する市民の皆さんは、なるべく早く接種を受けていただくことが大事ですので、交互接種も接種の選択肢に加えていただきますようお願いいたします。

### 市長も追加接種しました



集団接種会場において追加接種を受ける市長

## 新型コロナワクチンに関することは…

桜井市新型コロナワクチン接種コールセンター

0570-056-225 午前9時～午後5時  
(<sup>①</sup>③<sup>④</sup>も実施)

✉ sakurai\_call@nta.co.jp

奈良県新型コロナワクチン副反応コールセンター

0120-919-003 24時間対応  
(<sup>①</sup>③<sup>④</sup>も実施)

FAX 0742-36-6105

✉ nara-vaccine@bsec.jp



接種総合案内サイト  
コロナワクチンナビ

## 後期高齢者医療制度に加入している人へ 10月から制度が一部変更されます

☎ 保険医療課医療係 (☎ 42 - 9111 内線 2772・2773)

後期高齢者医療制度に加入し、一定以上の所得のある人(75歳以上等)の、医療費の窓口負担割合が変わります

令和4年10月から、一定以上の所得のある人(75歳以上等)は、現役並み所得者(窓口負担割合3割)を除き、医療費の窓口負担割合が2割になります。

※窓口負担割合が2割となる人には、制度施行後3年間は1か月の外来医療の負担増加額を3,000円までに抑える配慮措置があります。

▶対象 次の①と②すべての条件に該当する人

①世帯内に住民税課税所得額(各種所得控除後の所得額)が28万円以上145万円未満の後期高齢者医療の被保険者がいる人。

②次のいずれかに該当する人

- 世帯に後期高齢者医療の被保険者が1名の場合  
→年金収入と年金所得以外の合計所得金額の合計が200万円以上ある人。
- 世帯に後期高齢者医療の被保険者が2名以上の場合  
→被保険者全員の年金収入と年金所得以外の合計所得金額の合計が320万円以上ある人。

※詳細は、7月に郵送する文書で確認してください。

## 「児童虐待かも？」と思ったら 児童相談所ダイヤル ☎189 に連絡を

☎ こども未来課こども相談係 (☎ 42 - 9111 内線 489)

児童虐待は子どもの心や身体を傷つけ、健全な成長発達に影響を与えます。気になる子育て中の家族がいたら、ためらわずに電話してください。情報提供者のプライバシーは必ず守られ、たとえ情報が間違いであっても責任はありません。虐待の判断がつかないときこそ、まず連絡してください。



あなたの気づきが

子どもを守るための支援につながります。  
地域の力で子どもを守りましょう！

連絡してください

24時間	⇒	児童相談所 全国共通ダイヤル いちばやく <b>☎ 189</b>
平日 8:30~17:15	⇒	こども未来課 <b>☎ 47 - 4405</b>
緊急時	⇒	警察 <b>☎ 110番</b>

## シルバー人材センターを 利用してください

☎ シルバー人材センター (☎ 42 - 1204)

豊富な経験に基づき、真心と信用を大切に、優しい心づかいと気配りをしながら着実に仕事をしています。「急に臨時の仕事ができた」「新たに人を雇うほどではないが、決まった期間内に仕事を処理しなければならない」等、高齢者に向いていると考えられる仕事があるときは、相談してください。ただし、仕事の内容によって受けられない場合があります。



シルバー人材センターは平成31年3月18日(月)市役所本庁舎から桜井北ふれあいセンター分館1階(大字豊田314-2)に移転しました。

## シルバー人材センターの 会員になりませんか？



### ▶仕事の配分

発注者からの仕事をセンターが受領し、仕事の内容と就業条件に応じて会員に配分します。ただし、会員の就職や収入の保証を目的とするものではありません。

### ▶講習会の開催

草刈り・植木の手入れ等の講習会を開催しています。

### ▶入会を希望する人は

市内在住で、60歳以上の健康で働く意欲のある人であれば、誰でも入会できます。ただし、入会説明会に参加する必要があります。

### 第1回入会説明会

■日時 3月23日(☎) ※時間は問い合わせてください。

■場所 保健福祉センター「陽だまり」3階会議室3

■申込方法 電話でシルバー人材センターへ

第2回以降の入会説明会については、問い合わせてください。

## グループやサークルの皆さん 生涯学習指導者バンクを活用してください

☎ 社会教育課生涯学習・スポーツ振興係 (☎ 42 - 9111 内線 8211)

さまざまな資格や経験を持つ人を「生涯学習指導者バンク」に登録し、広く市民の皆さんに紹介しています。学習活動の指導者を探しているとき等に活用してください。



▶**利用条件** 市内の学校や5名以上の団体、グループ等が対象。学習者の営利活動や、宗教的または政治的活動を目的としない内容の学習会に利用できます。

▶**利用方法** 学習内容や分野について、まずは社会教育課へ相談してください。希望に応じて指導者と調整し、紹介します。その後、指導者と学習会の詳細について直接相談してください。指導者が了解し、指導者バンクを利用することが決定した後、「利用申込書」を提出してください。また、学習会終了後には「利用実績報告書」が必要です。

※学習会の実施に際して、万一事故があった場合には、代表者の責任において対応してください。

▶**指導者に対する謝金** 1回(2～3時間程度)あたり5,000円(交通費・材料費等の必要経費を含む)以内で、依頼した指導者に直接支払ってください。

### ▶指導者の登録分野

#### 教育・社会・福祉

育児、幼児教育、青少年教育、家庭教育、人権教育、女性問題、高齢者問題、語学、文学、歴史、郷土史、法律、経済、国際交流、福祉、その他

#### 環境・自然・産業

環境、天文学、地学、生物、自然観察、科学、観光、パソコン、その他

#### 文化・芸術・趣味

絵画、書道、短歌・俳句・川柳、詩吟、写真、音楽、舞踊、手・工芸、茶・華道、囲碁・将棋、園芸、伝承あそび、その他

#### 健康・運動

健康管理、競技スポーツ、レクリエーションスポーツ、体力づくり、野外活動、その他

## 単車・軽自動車の廃車や 名義変更等は早めに

☎ 税務課市民税係 (☎ 42 - 9111 内線 1724)

**軽**自動車税は、毎年4月1日現在の所有者に課税されます。単車や軽自動車等を譲渡・廃車した場合は、下表の関係機関への届出が必要です。3月中に届出がないと令和4年度分の軽自動車税が課税されますので、注意してください。

毎年3月末は、窓口が混み合います。移転登録(名義変

更)や抹消登録(廃車)等の手続きは、できるだけ早く済ませてください。正式な手続きなく譲渡している場合、トラブルの原因となりますので、必ず登録変更をしてください。

※市外へ転出した場合は、車検証の住所(使用の本拠の位置)を新住所に変更してください。

### ■単車・軽自動車等の廃車・名義変更の届出先

車種	手続き場所	持ち物(廃車の場合)
単車等 (125cc以下)	桜井市役所 税務課市民税係 (☎ 42 - 9111内線 1724)	印鑑・ナンバープレート・本人確認書類(免許証等) ※盗難・スクラップ等でナンバープレートのない場合は、窓口で相談してください。
二輪車 (125cc超)	近畿運輸局奈良運輸支局 (☎ 050 - 5540 - 2063)	印鑑・ナンバープレート・自動車検査証または軽自動車届出済証等 ※県外へ転出の場合は、管轄の運輸支局へ問い合わせてください。
軽自動車 (三輪・四輪)	軽自動車検査協会奈良事務所 (☎ 050 - 3816 - 1845)	印鑑・ナンバープレート・自動車検査証等 ※県外へ転出の場合は管轄の軽自動車検査協会へ問い合わせてください。

行政情報

マイナンバーカード・  
証明書交付の休日窓口

▽開庁日時 3月12日(土)・27日(日)午前9時～午後1時

▽取り扱い業務

マイナンバーカードの申請・交付、住民票の写し等や戸籍証明・印鑑証明書の発行、印鑑登録  
※住所異動、戸籍異動等ではありません。

※システムメンテナンス等の都合により、急遽開庁日を変更する場合がありますので、事前に市ホームページで確認をお願いします。

マイナンバーカードの

受け取りを忘れていませんか  
以前に申請して、まだ受け取っていない人も、マイナンバーカードの有効期限内であれば交付できます。申請したかどうか不明な場合は問い合わせてください。

▽新型コロナワクチン接種会場

でマイナンバーカードの申請受付を行います  
当日の新型コロナワクチン接種予約の有無に関わらず、マイナンバーカードの申請ができます。写真撮影も行いま

コミュニティ活動備品を  
宝くじ助成金で整備しました

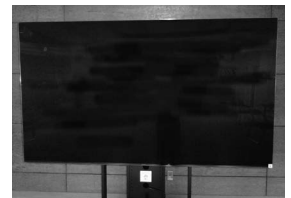
一般財団法人自治総合センターの宝くじの社会貢献広報事業として、宝くじの受託事業収入を財源として実施しているコミュニティ助成事業の助成を受け、次の自治会で活動備品が整備されました。今後、地域住民のふれあいとコミュニティのために活用され、さらなる地域の発展が期待されます。



◀一般コミュニティ助成事業▶

■ 慈恩寺区

テレビ他コミュニティ活動備品の整備



※本事業は、令和3年度一般コミュニティ助成事業の追加募集分において採択された自治会の事業です。

問 市民協働課 (☎内線 2611・2612)

すので、利用してください。

▽日時 3月6日(土)・13日(日)

午前9時30分～午後5時

▽場所 あるぼる

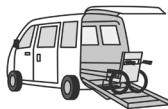
▽持ち物 本人確認書類2点  
(運転免許証・健康保険証・  
ワクチン接種済証等)・通  
知カード

問 市民課 (☎内線 2661)



福祉タクシー利用券を  
更新します

重度障がい者(児)で、福祉タクシー利用券を持っている人は、有効期限が3月31日(土)までですので、3月28日(日)以降に下記窓口で新しい利用券の交付を受けてください。



▽対象 身体障害者手帳を持っている人で、視覚・下肢・体幹・移動・内部機能の障がい程度が1・2級の人、または療育手帳Aを持っている人

▽持ち物 身体障害者手帳または療育手帳、黄緑色の旧利用券

問 社会福祉課障害福祉係 (☎内線 2121)

介護総合相談センター きずな・つなぐ

相談無料

- ・老人ホームに入りたい。
- ・生活に困っている。
- ・住宅改修をしたい。
- ・親介護で困っている。
- ・介護サービスの受け方がわからない。
- ・ケアマネージャーをさがしている。
- ・デイサービスに行きたい。
- など

介護に関する様々な相談にお応えいたします。

株式会社スピリット 桜井市大字外山1661  
受付090-1074-7820 担当:田中 平日 AM9:00~PM5:00



メガネセンター

この国になくてはならない メガネの専門店

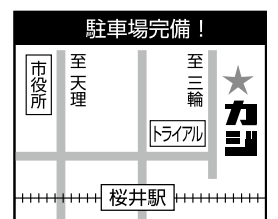
メガネ補聴器即日納品可  
こだわりの日本製  
各種修理承ります

この国になくてはならない

こだわりの日本製

各種修理承ります

Tel 0744-43-5845 桜井市粟殿271 ●営業時間/9:00~18:00 ●木曜日 予約のみ



広告

春休み中のコミュニティバス運行状況

3月25日(金)～4月5日(土)の学校春休み期間中、左記のとおり特別ダイヤで運行しますので、注意してください。

■初瀬・朝倉台線：学校休校日ダイヤ

■南循環線・西北部循環線・多武峯線：通常運行

※市内運行のコミュニティバス・路線バスは、車内全般(座席・手すり・窓等)に抗ウイルス・抗菌対策を行う

遺跡内での土木工事の手続き  
～次世代に文化財を継承するために～

奈良県が作成した遺跡地図によると、市内には1,000件を超える遺跡(周知の埋蔵文化財包蔵地)



があります。平野部には藤原京跡や纏向遺跡等があり、山間部には山城跡や古墳が点在しています。これらの遺跡は市の歴史や文化を理解するために不可欠なものです。

遺跡内で掘削・盛土を含む工事を行う時は…

貴重な文化財を保護するため、文化財保護法に基づき、工事着手の60日前までに県に埋蔵文化財発掘届出書を提出する必要があります。提出された届出書に基づいて、発掘調査が必要かどうか判断されます。他にも手続きが必要な場合がありますので、市内で土木工事を計画する場合は、事前に必ず問い合わせてください。

詳細は、市ホームページへ。(トップページ→組織から探す→教育委員会事務局→文化財課→「埋蔵文化財発掘の手続きについて」に進んでください。右記QRコードからもアクセスできます。)



問 文化財課 (☎ 42 - 6005)

浄化槽の設置を補助

河川等の水質汚濁防止のため、浄化槽の設置に対し、補助金を交付します。



つています。その他、乗務員のマスク着用やアルコール消毒、換気の徹底等感染防止対策を行っています。

問 奈良交通榛原営業所 (☎ 0745・82・2201)・行政経営課 (☎ 内線1262)

- ▽補助対象地域 浄化槽設置場所が下水道事業計画区域に入っていない地域
- ▽補助対象者 専用住宅または店舗等併用住宅(居住部分の床面積が1/2以上のも)に10人槽以下の浄化槽を設置しようとする人
- ※対象地域および対象者かどうかの詳細は問い合わせてください。
- ▽申込期間 4月1日(金)～14日(土)
- ▽申込方法 申請書と必要書類を下記窓口へ提出

※申請書は左記窓口で配布しています。  
※申込多数の場合は抽選を行います。定員に達しない場合は、期間後も先着順で受け付けます。

問・問 経営総務課総務係 (☎ 42・9211内線12・27)



あなたの街のお葬儀屋さん

信頼と実績 真心と安心

一般財団法人 桜井脇谷公園墓地 葬祭事業部

事前相談承ります

TEL 0744-42-3520 24時間 365日対応

屋根・外壁 塗装専門店



おかげさまで 創業55年

見・触れて・選べる体感型ショールームにて 代表取締役 味波 正人

みなみ美装株式会社 無料相談実施中!!

☎ 0120-924-373 奈良県桜井市三輪963-2 みなみ美装 検索

人権カレンダーを  
配布しています

市内小・中学生の人権ポスターで作成した、2022年度版の人権カレンダーが完成しました。配布していますので、希望する人は、左記へ。 ※無くなり次第終了します。



募集

自衛官を募集します

④ 人権施策課人権施策係  
(☎内線2712)

- ① 自衛官候補生
  - ▽資格 18歳以上33歳未満
  - ▽受付期間 随時
  - ▽試験日 受付時に通知
- ② 一般幹部候補生
  - ▽資格 《大卒程度試験》22歳以上26歳未満の人(20歳以上22歳未満の人は大卒(見

第2版子育てガイドブック  
が出来上がりました

妊娠期から就学前までの子育て情報が満載の冊子「子育てガイドブック～きらきら☆笑顔がみたいから～」第2版を発行しています。新庁舎のこと、妊娠・子育ての助成、手当や遊び場、相談窓口等、さまざまな子育て情報満載の一冊です。

スマートフォン等でダウンロードすることもできますので、利用してください(右記QRコードからダウンロードできます)。



申・問 けんこう増進課  
すくすく支援係子育て総合支援室  
(☎ 47-4626)

- ③ 歯科・薬剤師候補生
  - ▽資格 専門の大卒(見込含)で20歳以上30歳未満、薬剤師は28歳未満
- ④ 入込、修士課程修了者等(見込含)は28歳未満の人
  - 《院卒者試験》修士課程修了者等(見込含)で20歳以上28歳未満の人
  - ▽受付期間 3月1日(火)～4月14日(木)
  - ▽試験日 1次…4月23日(土)・24日(日) 2次…5月27日(金)～6月2日(日)

- ⑤ 予備自衛官補
  - ▽資格 《一般》18歳以上34歳未満の人
  - 《技能》18歳以上で国家資格を有する人(資格により53歳～55歳未満)
  - ▽受付期間 4月8日(金)まで
  - ▽試験日 4月11日(日)～17日(日)
- ④ 医科・歯科幹部
  - ▽資格 医師・歯科医師の免許取得者
  - ▽受付期間 6月10日(金)まで
  - ▽試験日 6月24日(金)

詳細は、自衛隊奈良地方協力本部のホームページへ(下記QRコードからもアクセスできます)。  
自衛隊説明会  
毎日午前9時～午後5時(入退出自由)に自衛隊天理募集案内所(天理駅徒歩1分)で行っています。就職や進学、福利厚生等を説明します。詳細は左記へ。



OA機器の総合商社 オフィスのことなら  
**奈良OAシステム株式会社**



「信用」と「信頼」を大切に  
お客様と地域社会に貢献いたします

本社  
〒635-0001 奈良県大和高田市大字松塚755番地1  
TEL 0745-23-7000(代) FAX 0745-23-7300

奈良支店  
〒630-8141 奈良市南京終町3丁目1528-6  
TEL 0742-50-1801(代) FAX 0742-50-1804

三重西部支店  
〒518-0627 三重県名張市桔梗が丘7番町3街区41番  
TEL 0595-44-6666(代) FAX 0595-44-6667

- コピー機・プリンタ
- システム開発
- その他オフィス機器

一人で悩まず、まずはお電話ください

～あなたの街の法律事務所～  
相続・遺言・交通事故・借金問題・離婚・企業法務・その他

さくらい法律事務所

奈良弁護士会所属 弁護士 後藤 周平

TEL 0744-48-0036 桜井駅北口から北へ徒歩約5分  
御簾歯科医院ビル1階



催し・講座

手話奉仕員養成講座  
基礎編（計26回）

▽日時 4月2日～10月1日  
の毎週土曜日午後6時30分  
～8時30分  
※期間中、日程を変更する可能性があります。  
▽場所 まほろばセンター2階



▽対象 入門編修了者または同等レベルの経験のある人  
▽費用 3,300円（テキスト代）  
※入門編でテキストを購入した人は不要です。

▽申込方法 3月17日（土）までに、住所・氏名（ふりがな）・電話（FAX）番号・年齢を記入のうえ、はがきまたはFAXで、聴覚障害者協会事務局芳本光司（〒633・0001大字三輪119・9・FAX45・

4123）へ

※申込者には、後日連絡があります。

申・問 社会福祉課障害福祉係（☎内線2121）

SIFAサロン

「ちよつと体験 世界のことば」  
「ナマステ！インディア」  
世界の言葉がちよつと体験するSIFAサロン。インドの言葉と文化を紹介します。  
▽日時 3月10日（土）午後2時

（受付：午後1時30分～）

▽場所 市立図書館研修室2・3

▽内容 インド語ってどれ？、日本語になったインドの言葉、クイズ・会話練習等

▽講師 アダルシユ・シヤルマさん

▽定員 30名（先着順）

▽費用 無料

▽申込方法 電話で左記へ

▽主催 桜井市国際交流協会

申・問 行政経営課（☎内線1262）

B P 1（親子の絆づくり）  
プログラム

初めての子育てに悩んだり不安になったりしませんか。0歳時期は「親子の絆づくり」にとっても大切な時期です。同じ0歳の赤ちゃんをもつ母親仲間と一緒に子育てプログラムを学びませんか。



- ▷日時 3月8日・15日・22日・29日（すべて火曜日）午前10時～正午（交流・質問タイム：午前11時30分～）
- ▷場所 保健福祉センター「陽だまり」
- ▷内容 DVDやテキストで0歳時期に知っておきたい子育て知識を学ぶ
- ▷対象 市内在住の生後2～5か月の第1子の赤ちゃんとお母さん
- ▷定員 10組（先着順）
- ▷費用 1,100円（テキスト代）
- ▷申込方法 電話で下記へ。



申・問 けんこう増進課すくすく支援係  
子育て総合支援室（☎47-4626）

KUMON



3月無料トライアル受付中  
0120-372-100

学校法人 敦島学園 さくら幼稚園

英会話・茶道・絵画・体育・器楽

桜井市粟殿 480-1（桜井市役所すぐ東）TEL.0744-42-6032

・入園願書交付受付もできます 桜井市 さくら幼稚園 検索

桜井市観光協会主催事業

万葉ゆかりの地

「磐余の宮跡を訪ねる」

日本三大文殊で知られる安倍文殊院や等彌神社等を桜井市観光ボランティアガイドの会の会員とともに巡ります。

▽開催日 3月20日①  
4月10日②

▽集合時刻・場所

午前9時30分・桜井駅南口  
▽コース(約5.7km)

桜井駅→若櫻神社→土舞台  
→安倍文殊院→上之宮遺跡

令和3年度  
桜井市消防団活動報告

桜井市消防団では、火災・風水害等の出動の他に次のような活動を行っています。



全国火災予防運動に伴う啓発・広報活動

- 防火啓発キャンペーン(春季)
- 消防車両による市内防火啓発パレード(秋季・春季)

警備・警戒活動

- にようどうかい 繞道祭警備(大神神社)
- だだおし警備(長谷寺)

訓練・教育

- 各分団内における機動部、部の合同訓練および各部における訓練
- 新入団員への教育、訓練
- 救命講習の受講

その他

- 地域内における水利点検



問 危機管理課消防団係 (☎内線1421)

第23回桜井市音楽協会  
定期コンサート

▽日時 3月27日①午後1時

30分(開場:午後1時)

▽場所 市立図書館研修室1  
▽内容 ソプラノ独唱、ピアノ

↓等彌神社→魚市場跡→保田與重郎生家→桜井駅(午後0時30分頃解散)  
▽費用 無料  
※予約不要。

問 一般社団法人桜井市観光協会 (☎42-7530)

ノ独奏、ピアノ連弾、箏独奏、マリンバ二重奏  
▽定員 150名(先着順)  
▽費用 前売1,000円・当日1,500円(未就学児:無料)

問 桜井市音楽協会南 (☎090-8165-0199)

お知らせ

危険ごみ回収日

▽火・金コース:3月24日①

危険ごみ(スプレー缶・使い捨てライター等)は、中身を切り穴を開けずに、上記回収日の午前8時30分までに集積場所のコンテナに入れてください。  
桜井市グリーンパークに持ち込みの場合は、無料で引き取ります。

問 環境部業務課 (☎45-2001)



看護師・介護士・ケアマネジャー・相談員など...

地域密着型の「職業紹介事業所」

医療・福祉関係のお仕事探しをお手伝い致します。  
費用は一切かかりません!是非ご連絡下さい!!

グランソールジャパン株式会社

〒633-0062 桜井市粟殿1007-6 グローリー桜井Ⅲ番館ルミエールシャトー101  
TEL:0120-46-4510 許可番号:29-ユ-300135



Nice days, Together!

大和信用金庫



- 本店 0744-42-9001 桜井市桜井281-11
- 本町出張所 0744-42-2555 桜井市桜井931
- 桜井北支店 0744-45-3780 桜井市川合272-2

<https://www.yamato-shinkin.co.jp> 大和信用金庫



家庭および事業所ごみ  
(一般廃棄物) 搬入受付

4月	3月		
30日 16日 2日	19日 5日	第1:3・5 土曜日	可燃ごみのみ (指定袋のみ・ 現金払い不可)
23日 9日	26日 12日	第2:4 土曜日	可燃ごみ 不燃ごみ 粗大ごみ 資源ごみ

▽受付時間 午前8時40分～  
11時30分(事業所ごみの搬入は、午前11時まで)

問 環境部施設課(☎45・2001)

ハローワーク  
インターネットサービス

厚生労働省が運営する「ハローワークインターネットサービス」



が更に充実し、ハローワークに來所することなく、職業紹介を受けることができる「オ

ンラインハローワーク紹介」等、オンラインで受けられるサービスが広がりました。

仕事を探している人や、人材を求める事業所は、この機会に、ハローワークインターネットサービスで「マイペーシ登録」を検討してください。利用方法等、詳細は「ハローワークインターネットサービス」で検索または左記へ。  
問 ハローワーク桜井(☎45・0112)

善意銀行(1月分)

皆さんからの善意は福祉事業への援助に活用しています。

・朝倉台 植田工務店  
植田正彦様 10,000円  
・一般社団法人 桜奉会様 57,800円  
▽預け入れ先 桜井市社会福祉協議会内善意銀行(☎42・2724)・社会福祉事務所(市役所1階)

スポーツ

市歩こう会

伊勢街道  
▽開催日 3月27日(日)

▽集合時刻場所 午前8時・桜井駅北口  
▽コース(約16km・5時間) 近鉄上本町駅  
↓玉造稻荷神社  
↓八坂神社  
↓深江稻荷神社  
↓高井田地蔵↓八剣神社  
↓枚岡神社↓近鉄枚岡駅



▽費用 400円  
▽申込締切日 3月23日(日)  
申・問 総合体育館(☎45・0609)

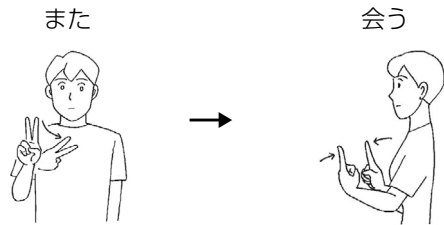
第61回市民体育大会

市民ソフトバレーボール大会  
▽開催日 1月16日(日)  
▽大会結果 優勝へたれ  
問 総合体育館(☎45・0609)



楽しい手話

第12回は、「また会いましょう」です。  
「また」+「会う」と表します。



2指を出した右の手首を返して甲側を示す。

人差し指を立てた両手を前後から近づけて軽く触れ合わせる。

新日本語-手話辞典より引用  
全日本ろうあ連盟および全国手話研修センターの複写許諾を受けています。ただし、この資料の複製は禁止されています。

問 社会福祉課障害福祉係(☎内線2121)

SDGs 対応 ホームページ制作

初回制作費 50,000円～ 管理費用 月 10,000円～

お問合せは・・・

スマホ対応

UDフォント対応

ユニバーサルカラー

障害者差別解消法対応

ウェブアクセシビリティ対応

VAP 株式会社サカタ企画印刷

〒636-0351 奈良県磯城郡田原本町松本131-1  
TEL 0744-32-3200 FAX 0744-32-3201

✉ vapssend@gmail.com HP https://vap-s.com/



桜井あるぼ〜るで

土日限定  
月に3回

体操スクール実施中!

受付時「わかざくらを見た!」と伝えると授業1回体験が無料に!

<授業体験受付・スクール資料請求はコチラ>

右記の公式LINEQRコードを読み込み、公式LINEに「お名前と体験受付or資料請求」とお送りください。

アドレス:あるぼ〜る 奈良県桜井市粟殿355 メール:nexsports1484@gmail.com



トランポリンや鉄棒と一緒に遊びませんか!!

## 3月は自殺対策強化月間です

3月は、生活環境が大きく変動する時期であり、自殺者数が増加する傾向にあります。

自殺は、抱える要因にさまざまな問題が複雑に絡み合い、解決方法があるにもかかわらず、「自殺しか解決の方法はない」という心理状態に追い込まれた末の死、つまり、「自殺は、その多くが追い込まれた末の死」と言われています。現在もコロナ禍が続いています。孤独や苦悩を打ち明けられないまま解決方法が見いだせない人はいませんか。

まずは、あなたやあなたの大切な人の  
こころの健康状態を確認してみませんか

### ▷「こころの体温計」

「こころの体温計」で検索し、こころの健康状態を確認してみましょう(右記QRコードからもアクセスできます)。



もし、悩み事を抱えていたら…  
相談できる場所はたくさんあります

### 悩みや年代によって選べる電話相談

#### ▷ 奈良いのちの電話

☎ 0742-35-1000 (24時間対応)

#### ▷ フリーダイヤル自殺予防いのちの電話

☎ 0120-783-556

(16:00～21:00、毎月10日は8:00～翌日8:00)

#### ▷ よりそいホットライン

☎ 0120-279-338 (24時間対応)

### 子どもの相談

#### ▷ チャイルドライン

☎ 0120-99-7777 (16:00～21:00)

#### ▷ こどもSOSの相談窓口

☎ 0120-0-78310 (24時間対応)

## 健康相談

※新型コロナウイルス感染の状況により、電話相談となる場合もあります。その際は、改めて案内します。

健診結果を見たときに、数値の意味や見方で疑問に思ったことや、自分はどうしたらいいのかわからなかったことはありませんか。そういった疑問に、保健師・栄養士と一緒に考え、解決へのアドバイスをします。



▷日時 3月28日①9:30～②10:15～③11:00～

▷場所 保健福祉センター「陽だまり」1階

家族に新型コロナウイルス感染が  
疑われる場合

## 家庭内で注意するポイント

### 1 感染疑いの人と部屋を分ける

### 2 感染者の世話はできるだけ限られた人とする

### 3 マスクをつける

マスクの表面には触れない。マスクを外す時は、ゴムやひもをつまんで外す。マスクを外した後は必ずせっけんで手を洗う。マスクがないとき等に咳やくしゃみをする場合は、ティッシュ等で口と鼻を覆う。

### 4 こまめにせっけんで手を洗う

洗っていない手で目・鼻・口等を触らない。

### 5 家の中は窓を開け放しにする等十分に換気をする

### 6 手で触れる共用部分(ドアの取っ手・ノブ・ベッド柵等)を消毒する

※特にタオルは、トイレ・洗面所・キッチン等では共用しないように注意する。

### 7 汚れたリネン・衣服は手袋とマスクをつけて洗濯

### 8 ごみは密閉して捨てる

ごみを捨てた後は直ちにせっけんで手を洗う。

### 9 家族・同居人も熱を測る等、健康観察をする

不要不急の外出は避け、特に咳や発熱等の症状があるときには、職場等に行かない。

## 相談員を募集しています

## 奈良いのちの電話

さまざまな悩みを持った人、生きる気力や望みを失った人に、明日への意欲と自信を取り戻してもらうため、24時間365日休むことなく「眠らぬダイヤル」として寄り添い支援するボランティアです。詳細は奈良いのちの電話のホームページへ(右記QRコードからもアクセスできます)。



相談名称	相談日(☎除く)	相談場所	対象者	備考／申込み・問い合わせ先
奈良弁護士会主催 中南和法律相談 《要予約》	第2以外毎週火曜 13:00～16:00	市役所3階相談室	中南和 地域在住	相談日2週前の火曜9:30～受付。 ☎ 奈良弁護士会 (☎ 0742-22-2035)
弁護士相談《要予約》	3/10 ☎ 13:00～16:00		市内在住	3/1 ☎ 8:30～受付。先着7名。 ☎ 市民協働課 (☎ 内線 2612)
司法書士相談 《要予約》	3/24 ☎ 13:00～16:20		市内在住・ 在勤	3/9 ☎ 8:30～相談日2日前まで受付。 先着5名。 ☎ 市民協働課 (☎ 内線 2612)
行政書士相談 《要予約》	3/25 ☎ 13:00～16:20			3/11 ☎ 8:30～受付。先着5名。 ☎ 市民協働課 (☎ 内線 2612)
行政相談	3/9 ☎ 13:00～16:00		市内在住	当日、市民協働課で受付。 ☎ 市民協働課 (☎ 内線 2612)
人権擁護委員による 悩みごと相談	3/17 ☎ 13:00～16:00		市内在住・ 在勤	☎ 人権施策課人権施策係 (☎ 内線 2711)
女性相談《要予約》	3/28 ☎ 13:00～15:00	予約時に お知らせします	市内在住	予約は当日の午前中まで。 人権施策課男女共同参画係 (☎ 内線 2721)
福祉の心配ごと相談	木曜 10:00～15:00	保健福祉センター「陽 だまり」2階相談室	対象制限 なし	相談日に電話相談 (☎ 42-6804) もあり。 ☎ 桜井市社会福祉協議会 (☎ 42-2724)
地域福祉相談	月曜・木曜 9:00～16:00	桜井駅南口 中西ビル1階	桜井中学校 校区在住	☎ 専用電話 (☎ 080-4122-0864)
		桜井北ふれあい センター分館	大三輪中学 校区在住	☎ 専用電話 (☎ 070-5507-5712)
	火曜・金曜 9:00～16:00	桜井東ふれあい センター分館	桜井東中学 校区在住	☎ 専用電話 (☎ 070-5507-5712)
		桜井西ふれあい センター分館	桜井西中学 校区在住	☎ 専用電話 (☎ 080-4122-0864)
失業などによる暮らしの 困りごとの相談	月曜～金曜 9:00～17:00	保健福祉センター 「陽だまり」2階	市内在住	☎ 桜井市くらしとしごと支援センター (☎ 49-3020)
若者自立相談	月曜～土曜 9:00～18:00	大字桜井192-2	要問い合 わせ	☎ 若者サポートステーションやまと (☎ 44-2055)
消費生活相談	月・火・水・金 10:00～16:00	中央公民館1階 消費生活センター	市内在住・ 在勤	初回の受付時のみ15:30まで ☎ 桜井市消費生活センター (☎ 内線 263)

## まちの掲示板

主に市内で活動しているグループの情報を掲載。イベント告知やメンバー募集等、掲載を希望する人は、行政経営課 (☎ 42-9111 内線 1263) へ。先着順で受け付けています。宗教団体・政治団体や営利目的の投稿はできません。

### まきむくマルシェを開催します

地域の皆さんが真心込めて手作りしたお菓子・食品・楽しい雑貨等が並ぶ心温まるマルシェです。

▷日時 4月16日☎ 11:00～14:00 ※小雨決行。

▷場所 旧纏向小学校跡地 (JR 巻向駅西側空き地)

※駐車場あり。

☎ まきむくマルシェ実行委員会事務局 河口  
(☎ 090-3978-1266)

### スポーツウェルネス吹き矢を始めませんか

老若男女問わず手軽に楽しめる生涯スポーツです。毎月第1～4木曜日に練習しています。下記日時で体験会(無料)を開催します。気軽に参加してください。

▷日時 3月10日☎ 13:30～

▷場所 総合福祉センター(竜吟荘)

☎ 一般社団法人日本スポーツウェルネス吹き矢協会  
やまと桜井支部 西森 (☎ 090-8933-1440)

## 紙面開催

# 市民フォーラム



市長が市民の皆さんに直接、市政の「今」をお伝えし、意見交換する「市民フォーラム」は、今年度も新型コロナウイルス感染症拡大防止の観点から、開催を見送ることにいたしました。そこで今回は、広報紙を通じて、市長の市政への思いを市民の皆さんにお伝えします。

## 市民フォーラム開催にあたって

市民の皆さんには、桜井市の市政各般にわたり、深いご理解、暖かいご協力を賜っております。ことを厚くお礼申し上げます。

一 昨年から昨年にかけて、新型コロナウイルス感染症の影響により、各種イベントや行事が、軒並み中止や縮小となるいつものとは違う年が続いております。

市民フォーラムもこのように紙面上という形になりました。

昨年の9月末には、緊急事態宣言とまん延防止等重点措置について全面解除となり、一旦は感染者数が減り、第5波が落ち着いた状況にありましたが、年末にかけて、新たな変異株、オミクロン株が発生し、直近では、急拡大傾向にあり、予断を許さない状況が続いており、第6波に入ったと懸念されております。

今年も、しぶとい敵である新型コロナウイルスとの新たな闘いの1年となりますが、桜井市としては、引き続き気を緩めず、市民の安心・安全のため、感染対策に万全を期してまいりたいと考えております。今後とも、皆さんのご協力よろしくお願いたします。

さて、今年の干支は「壬寅」の「とら年」であります。いにしへの時代から「虎は千里を走る」と言われ、「壬寅」の年は「春の芽生えが大きく花開く年」と言われております。

そんな中、私は「年頭所感」において、今年も「克」という字を選ばせていただきました。克服の「克」まさに「克」であります。

また、新年にあたり、句を詠ませていただきました。

「克つコロナ 誇るさくらい 今ここに」

これは、アフターコロナを見

据える今、日本一誇れるまち桜井の実現の決意を込めた句であります。

そして、桜井市として、今年の干支であります「壬寅」のとら年にあやかり、私は、今はまだ厳しい冬の時代・コロナ禍ではありますが、コロナを克服し、さらにしっかりと先を見据え、力を養い、見えてきた桜井市のまちづくりの花が大きく芽吹くよう、「春の芽生えが大きく花開く年」となるよう、今年一年、アフターコロナを見据えた勝負の年としてまいりたいと考えております。

## 新型コロナウイルス 接種について

感染対策の切り札である新型コロナウイルスワクチン接種について、これからの3回目の接種について、お話しします。

これまでは、2回目のワクチン接種完了から8か月以上経過

した人から順次、接種すること  
が原則になっておりましたが、  
国の方針変更により接種を前倒  
しすることになっております。

接種券の送付は、国から示さ  
れた接種間隔に則り、発送する  
準備しております。主に65歳  
以上の高齢者に対する、具体  
的な接種日程につきましては、個  
別接種は2月1日から、集団接  
種は2月5日から毎週土曜日の  
午後と日曜日に実施してありま  
す。65歳以上の高齢者は、2月  
以降、接種間隔が7か月に短  
縮されましたので、2月1日以  
降の接種予約ができますよう、  
1月中旬と下旬にわけて、約  
1万5,000人分の送付を完了  
しました。また、18歳以上64歳  
以下の方につきましては、3月  
以降、接種間隔が7か月に短縮  
されることになり、昨年7月か  
ら8月に2回目の接種を完了し  
た人は、3月に接種することが  
できるようになります。それだ  
けに、現状では、3月から5月

までが接種のピークとなると予  
想しておりますが、引き続き市  
医師会からも協力いただきなが  
ら、着実に接種を進めて参りた  
いと考えております。

3回目接種につきましても、  
1回目・2回目の経験やノウハ  
ウを生かしながら、市と市医師  
会との友好な関係を強固なもの  
とし、決して、他の市町村と接  
種について格差が生じることの  
無いよう、強い意気込みを持つ  
て、希望する市民の皆さんへの  
3回目の接種を実施して参りた  
いと考えております。

※1月末日時点の状況です。新  
型コロナワクチン接種の最新  
情報は市ホームページをご確  
認ください。

## 新型コロナウイルス対策について

新型コロナウイルス感染症と  
の闘いも長期化しています。私  
は、何としても市民の皆さんの

命と暮らしを守り、子ども達の  
笑顔を取り戻すため、全力で市  
政にあたっています。

令和2年度、令和3年度に、  
国から交付された「新型コロナ  
ウイルス感染症対応地方創生臨  
時交付金」の最大限の活用を図  
り、今までに、122の事業を  
実施してまいりました。

感染症拡大の防止として、59  
事業3億1,100万円、市民生  
活の支援14事業1億9,500万  
円、市内事業者への支援16事業  
1億8,500万円、市民生活・  
事業者の両方に繋がる支援6事  
業2億5,100万円、地域経  
済対策3事業7,500万円、新  
しい生活様式の取り組みとして、  
24事業2億3,300万円となっ  
ています。

紙面の都合で、全てを紹介す  
ることはできませんが、市民の  
皆さんが安心して暮らせるよ  
う、学校・幼稚園・保育所・学  
童保育所、公共施設での感染予  
防対策及び市内宿泊施設、公共

交通機関、飲食店等への対策支  
援を行い、安心して利用いただ  
けるよう、その環境整備にも取  
り組んでまいりました。

私は、市民の皆さんのご努力に  
応えるため、さらに令和4年度  
の新年度予算でも、この交付金の  
活用も図りながら、市民の皆さん  
の命と暮らしを守る決意と覚悟を  
もって、今後も適時的確な対策を  
講じてまいります。ご理解とご協  
力をお願いいたします。

## 市役所新庁舎について

待ち望んでいた新庁舎が昨年  
に完成し、昨年9月21日には新  
庁舎での業務を開始することが  
できました。

新庁舎は、新たな市民サービ  
スの拠点、防災の拠点、まちづく  
りの拠点施設として、生まれ変  
わり、桜井市にとって、新たな歴  
史の1ページが開かれました。

そして、長年市民の皆さんに  
親しまれた旧庁舎は、54年の歳

月を経て、閉庁となり、現在その取り壊しを行っております。

50年、60年に1度という、大きな節目の時に関わられたことは、万感胸に迫る思いがあります。

そして、多くの先人が築き上げ、連綿と受け継がれてきた歴史と伝統を、新庁舎へとしっかりと引き継いでまいります。

新庁舎への移転を機に、さらなる市民サービスの向上を図り、質の高い行政サービスを提供できるよう、また市民に愛され、親しみやすい新庁舎となるよう、皆さんと共に新たな歴史を作り上げたいと考えております。

旧庁舎の解体後、本年の10月末まで、新庁舎等外構及び地域交流広場整備工事を引き続き行っております。その工事が終わりましたのち、本年、令和4年11月上旬にグラウンドオープンを予定しております。

新型コロナウイルス感染症の状況にもよりますが、その際には多くの来賓の方をお招きし、

盛大に式典を開催したいと思えます。そして「柿落とし」として、地域交流広場を含む新庁舎敷地内において「万葉まつり」を行いたいと思えます。

この庁舎は、「木の香りがする」「親しみやすい」との声を多数いただいております。また屋上庭園も1月からオープンしておりますので、ご家族や知り合いの方も是非一緒にお越しください。

そして、この新庁舎を新たなまちづくりの象徴にしていきたいと思いますと考えております。



## まちづくりと 今後の課題について

本年は、新庁舎のグラウンドオープンをはじめ、これまで取り組んできました「市内一円のまちづくり」の成果が目に見える形で現れる年になります。

大神神社参道周辺地区では、参道整備工事が順調に進んでおり、近鉄大福駅周辺地区では、県営住宅の第1期工事が完了しております。桜井駅周辺地区や長谷寺門前周辺地区などにおいても、それぞれ特色を活かした整備が進んでおり、まちづくりの連携が目で見えて実感できる段階となってきました。

しかしながら、まだまだ積み残された課題も山積いたしております。喫緊の大きな課題は、令和5年、6年度で予定してあります「ごみ処理施設の基幹的設備改良事業」であります。この改良事業により、令和5年、6年

の工事期間での一時的な負担は増えますが、その後、将来的に運転管理費を大幅に抑えることができるの見込まれます。長い間、桜井市の大きな財政負担となり、財政悪化の要因の1つとなっていた課題の解決が図られるものと確信いたしております。

その他にも、少子化に伴います小中学校のあり方の見直し（小中一貫教育の実現）や、幼保一元化への取り組み（認定こども園の実現）、老朽化する市営住宅等の対応等、山積いたしておりますが、今後一つ一つ着実に課題の解決に努めたいと考えております。

また一方、これまで進めてきたまちづくり以外にも、「纏向遺跡周辺地区」のまちづくり、N A F I C（なら食と農の魅力創造大学校）を中心とした「安倍周辺地区」のまちづくりも進めてまいります。

そして、現在、奈良県、橿原市、そして明日香村と一緒に目



指しております、飛鳥・藤原の世界遺産登録に向け、しっかりと取り組んでまいりたいと考えております。

## これからの桜井市に向けた思い

桜井市は厳しい財政状況のもとで、今までも何回もピンチに遭遇いたしました。その都度乗り越えてまいりました。そして、行財政改革などの取り組みを行いながら、進めてまいりました。まちづくりが、今、計画（構想）の段階から、目に見える実現の段階に入り、まさに大きく変わろうとしている、非常に大事な時期を迎えております。

言うなれば、荒れた畑を耕し、その畑に種をまき、大事に育ててまいりました。まちづくりの花が今、蕾の状態まで育つてきたという状況であります。

私は、10年先、20年先を見据

え、市民の皆さん、若い世代の皆さんが、将来の桜井市に夢と希望を持っていただけるような、まさに「令和」の時代にふさわしい桜井市に甦よみがえらせたいと考えております。

今、手を緩めれば、元気のない桜井市になってしまいます。私は、今が踏ん張りどころ、職員一丸となって、今後とも市民の皆さんと共に力を合わせ、コロナに立ち向かいながら、この難局を乗り越えてまいりたいと考えております。

そして、大事に育ててまいりました。まちづくりの花の蕾を、大きくその花を咲かすことができるよう、そのことが桜井市を甦よみがえらせることになると確信いたしております。

皆さんには、これからもウィズコロナ、アフターコロナの時代のまちづくりを実現していくため、頑張りますので、変わらぬご支援とご協力、よろしくお願いたします。

新しく始まります

## 市独自で新型コロナウイルス感染による 自宅療養者等へ食料品を無償で提供しています

☎・☎ 危機管理課危機管理係（☎ 42 - 9111 内線 1411、FAX42 - 1747）

### 対象者

次の①と②すべての条件に該当する人

- ①桜井市在住でかつ住民登録があり、同居家族等の支援を受けることができない人
- ②「新型コロナウイルス感染症と診断され、自宅療養する人」または「全員が濃厚接触者の世帯（独居家庭においては本人が濃厚接触者）」

### 提供内容

概ね5日分の食料品をパッケージ化し、対象者1人に対し1回限り

※食物アレルギー等の対応はしていません。

### 提供方法

市が委託した業者が対象者へ宅配で提供します。なお、新型コロナウイルス感染拡大防止のため、置き配方式による非対面配送方法で提供します。

### 申込方法

平日午前8時30分～午後5時に住所・氏名・電話番号・生年月日を電話またはFAXで上記へ

# シルバースポーツ教室 参加者募集



体に負担の少ない軽スポーツを通じて市内の65歳以上の皆さんと交流を深め、和気あいあいとした雰囲気の中で心と体の健康を高めることを目的としています。

▷開催日・内容・場所

☎ 社会教育課生涯学習・スポーツ振興係 (☎ 42 - 9111 内線 8212)

回	開催日	内容	場所	開催日	内容	場所	
1	4/6	開講式	市民体育館	6	6/22	スローイングビンゴ	市民体育館
2	4/20	フロッカー	市民体育館	7	7/6	ソフトペタンク	市民体育館
3	5/11	グラウンドゴルフ	芝グラウンド	8	7/20	ビーンボウリング	市民体育館
		ディスコン (雨天時)	市民体育館	9	9/7	秋まんきつハイキング	市内・市外
4	5/25	ラダーゲッター	市民体育館				ディスコン (コロナ・雨天時)
5	6/8	ステップアップ体操	市民体育館	10	9/21	閉講式	市民体育館

※教室は毎回水曜日です。時間は9:30～11:30です (ハイキングを除く)。

▷申込方法 3月11日(金)〈必着〉までに、住所・氏名(ふりがな)・電話番号・年齢を記入のうえ、往復はがきで、社会教育課生涯学習・スポーツ振興係(〒633-8585 大字栗殿432-1)へ

▷費用 会費 3,000 円 (保険料を含む)

※案内文を返送します。

※令和3年度に参加した人も申込みが必要です。

# スポーツクラブ会員 募集



体力づくりや競技力向上等を目的に開催しているクラブです。

▷内容・対象・曜日・時間

☎ 総合体育館 (☎ 45 - 0609)

内容	対象	曜日	時間
グラウンドゴルフ	65歳以上	火・金	午前
バドミントン	一般	月・金	午前
		水・金	夜間
卓球	一般	水・金	夜間
		木・土	午後
バレーボール	一般	水	夜間
トリム体操	一般	水	午前

内容	対象	曜日	時間
ソフトバレーボール	一般	水	夜間
	一般	木	午前
剣道	高校生以上	土	夜間
柔道	中学生以上	木	夜間
少林寺拳法	高校生以上	金	夜間
空手道	高校生以上	金	夜間
武術太極拳	一般	土	午前

※傷害保険料と、登録料や消耗品費等が必要です。

## 発掘調査現場から (292)

## 江戸時代の城跡から埴輪が出土 ～茅原遺跡第13次調査～

茅原遺跡第13次調査は大字芝にある<sup>しばむらしんやあと</sup>芝村陣屋跡内で行いました。市立織田小学校周辺は江戸時代に織田信長の弟(有楽斎)<sup>うらくさい</sup>の子孫が治めた芝村藩の中心地で、陣屋(城)<sup>しんや</sup>がおかれていたところでした。織田小学校の敷地に藩主の住まいや政務をとる建物がおかれ、周辺には家臣の宅地が広がっていました。現在も土地の区画や池の形に陣屋(城)<sup>しんや</sup>の痕跡が残っています。

今回の発掘調査では江戸時代の遺物よりも古墳時代の埴輪<sup>はにわ</sup>の破片が多く出土しました。一見不思議なことに思えますが、埴輪<sup>はにわ</sup>片が出土した地層から新し

い時代の陶磁器片も出土していることから、城づくりに際して近隣の古墳を削って土を持ってきたのかもしれない。土地の歴史を考えるうえで面白い成果を得ることができた調査となりました。



▲出土した埴輪の破片

新型コロナウイルスの感染拡大を防止するため、感染の状況により、つどいの広場・ドレミの広場については利用制限をかけ、下記に記載のイベントも中止になる場合があります。詳細は市ホームページ等へ。

## つどいの広場

大字栗殿 1000-1 保健福祉センター「陽だまり」 ☎ 43-9112

▷日時 月～金曜日（祝日を除く）

9:00～12:00、13:00～16:00

▷対象 0歳～就学前の子どもとその保護者

▷費用 無料



イベント名		日時
ふれあいの日 年齢別	0歳児の日	3/2 ☎・3/9 ☎ 9:00～12:00 ※どちらか1日のみで利用してください。
	1歳児の日	3/16 ☎ 9:00～12:00
	2・3歳児の日	3/23 ☎ 9:00～12:00
発育測定		3/1 ☎・15 ☎ 14:00～16:00
誕生日会		3/25 ☎ 11:30～、14:00～

※ 3/28 ☎午後・29日 ☎全日はお休みです。

## ドレミの広場

大字桜井 1259 まほろばセンター2階 ☎ 48-0242

▷日時 金～火曜日（土日祝も開所）

10:00～12:00、13:00～17:00

▷対象 0歳～就学前の子どもとその保護者

▷費用 無料

イベント名	日時
助産師相談	3/8 ☎ 10:00～11:30
発育測定	3/14 ☎ 10:30～11:30
栄養士相談	3/18 ☎ 10:00～11:30
誕生日会	3/22 ☎ 11:30～、14:00～
ハッピータイム (リズムで遊ぼう)	3/13 ☎ 11:15～12:00
ハッピー広場 (体を動かして遊ぼう)	3/27 ☎ 10:00～12:00 場所 多目的ホール ※ドレミの広場も通常通り開所。

※ 3/15 ☎はお休みです。

## 子育て支援センター やまぼうし

大字谷 280 飛鳥学院保育所内 ☎ 45-4356

▷日時 月～金曜日 9:00～12:00、12:30～15:00

土曜日 10:00～11:30

▷対象 0歳～未就園の子どもとその保護者

▷費用 無料

イベント名		日時
親子教室	お誕生会	3/8 ☎ 10:30～11:30
特別企画	英語で遊ぼう	3/3 ☎ 10:30～11:00
	音で遊ぼう	3/17 ☎ 10:15～受付
お話の部屋		3/14 ☎ 10:30～11:30
ホール開放		3/5 ☎・19 ☎ 10:00～11:30

※ 3/25 ☎はお休みです。

## 使わなくなった「おもちゃ」や「育児用品」を譲ります つなが～るリサイクルを開催

例えば…

70cm～120cmサイズの  
衣服・おもちゃ・ベビーバス・  
チャイルドシート・マタニ  
ティ用品等



▷日時 3月5日 ☎

10:00～15:00

▷場所 桜井市まほろばセンター2階多目的ホール

☎ けんこう増進課

子育て総合支援室 (☎ 47-4626)

ドレミの広場 (☎ 48-0242、FAX 45-1785)

新型コロナウイルス感染の状況により、乳幼児健診等を延期または中止する場合があります。その際は改めて案内します。

## 乳幼児健診・相談・教室

▷場所 保健福祉センター「陽だまり」1階

▷問い合わせ先 けんこう増進課 (☎ 45-3443)

行事	対象	日程	備考
4か月児健康診査	令和3年11月生	3/24 ☎	各健診の詳細は個別案内を送りますので、確認してください。 ※日程が合わないときは、けんこう増進課まで連絡してください。
10か月児健康診査	令和3年5月生	3/23 ☎	
1歳6か月児健康診査	令和2年8月8日～8月31日生	3/10 ☎	
2歳6か月児歯科健康診査	令和元年8月生	3/3 ☎	
3歳6か月児健康診査	平成30年8月6日～8月31日生	3/17 ☎	
すくすく相談	1歳7か月未満	3/9 ☎	受付時間 ① 9:30～10:00 ② 10:00～10:30 ③ 10:30～11:00 持ち物 母子手帳・バスタオル
パパママ教室	妊娠6か月～9か月未満の妊婦とはじめてパパになる人 参加目安(出産予定日) 令和4年5月～6月	3/11 ☎	実施時間 ① 9:00～10:30 ② 11:00～12:30 (定員あり)
マタニティ教室	妊娠4～8か月未満の妊婦	3/1 ☎ 3/4 ☎ 3/7 ☎	実施時間 9:30～12:00 持ち物 母子手帳・筆記用具 (定員あり)

要申込

要申込

要申込

全国障害者技能競技大会へ出場 11/8(月)



昨年12月に東京ビックサイトで開催された全国障害者技能競技大会ワードプロセッサ種目に県代表として出場した市内在住の村上茜さんによる市長への表敬訪問がありました。

土舞台顕彰会セミナーを開催 11/13(土)



日本芸能発祥の地とされている土舞台。この日は奈良大学教授の千田嘉博さんや桜井市教育委員会文化財課長の橋本輝彦さんを講師に迎え、土舞台にまつわる講演が行われました。

安全功労者教育委員会表彰式 11/25(木)



本表彰は、市内各小中学校区で児童生徒の安全確保に多大なる貢献をした人に、桜井市教育委員会が表彰を行うものであり、上田陽一教育長から感謝の言葉とともに、表彰状が手渡されました。

ひみこちゃんのからくり鏡が寄贈 12/16(木)



桜井ライオンズクラブより新庁舎完成を記念して、1階の地域交流センターに「ひみこちゃんのからくり鏡」が寄贈されました。毎正時にからくりを見ることができます。

朝倉台交番リニューアル 12/16(木)



来訪者の利便性向上や、施設のセキュリティ対策を考慮した交番に生まれ変わりました。交番には24時間、交代制勤務員が駐在。パトカーも配置されています。(朝倉台交番 ☎ 45 - 2154)

大規模停電時の電力確保が強固に 1/19(木)



市と奈良トヨペット(株)・ネットヨタ奈良(株)の間で「災害時の避難所等における外部給電可能な車両からの電力供給の協力に関する協定」を締結。大規模停電時、避難所等への電力供給を補います。

# 桜井市の魅力をより多くの人に

桜井市のふるさと納税である「卑弥呼の里・桜井ふるさと寄附金」。その返礼品<sup>\*1</sup>と提供事業者<sup>\*2</sup>を紹介  
します。市内に住んでいても知らなかったお店…。新たな発見があるのではないのでしょうか。

【問い合わせ先】 税務課収納管理係 (☎42 - 9111 内線 1713)

## Odamaki 農園

土耕栽培・減農薬  
(特別栽培農産物)で、  
土作りから丁寧にい  
ちごを育てる農園で  
す。栽培品種は奈良  
県ブランドいちご「古  
都華」をメインに4品種。  
「ブランドいちご『古  
都華』と『珠姫』または『奈乃華』2パック」では、  
摘みたてのいちごを食べ比べできます。



\* 収穫期間は12月～5月です。

## 株式会社グランエスペランサ 金沢粹屋事業部

大字橋本で、家庭  
用木製遊具や健康  
グッズの製作・販売  
を行っています。返  
礼品の「Woodcise®  
腰枕」は、吉野杉や  
ヒノキの丸太から、職人により1本ずつ削り出  
された木製の枕。腰・背中・お尻に当て、自分  
ではケアしにくい筋肉をほぐすことができます。



☎ 47 - 4318

## とらせ初瀬店

長谷寺参道で、手  
作りの柿の葉すしの  
販売や、飲食業を行っ  
ている店です。返礼  
品の「奥吉野柿の葉  
すし16個(さば8  
個・さけ8個)」には、  
実家が魚屋を営む社長が  
厳選した鮮魚と、吉隠産の米と新潟のブランド  
米をブレンドしたシャリが使われています。



☎ 47 - 8288

\* 3月下旬～7月上旬、  
9月下旬～12月上旬のみ営業。

## 株式会社三輪山本

大字箸中に本社を  
構え、手延べそうめ  
ん等の麺類の製造・  
販売や飲食店を営業  
する、享保2年創業  
の老舗店です。「献上  
三輪1800g(50g×36束)」は、皇室への献上  
品を再現した最高級の手延べそうめんです。その  
日の気象条件に合わせて丁寧に製造されています。



☎ 43 - 6663

## ギャラリー初瀬蔵

長谷寺参道の蔵で  
開かれている木工房  
です。環境に配慮し  
た暮らしへの転換や、  
SDGsをコンセプト  
に作品作りが行われ  
ています。返礼品の「地球にやさしい日めくりカ  
レンダー」は、日替わりで書かれたエコ川柳で、  
地球に優しい暮らしを提案します。



☎ 47 - 7912

## 印傳本舗神楽

明治17年の創業  
から140年、天然織  
維製造・卸・小売業  
を営む老舗です。伝  
統と匠の技術で天然  
素材と漆工芸を融合  
した特殊な技法を印伝と称します。返礼品の「印  
伝合切袋(小)」は、縁起の良い吉祥模様が施さ  
れた印伝の巾着です。



☎ 44 - 3388

\*1 市内在住の人へは、総務省からの通知により桜井市へのふるさと納税に対する返礼品を届けられません。

\*2 返礼品提供事業者として現在登録している事業者です。



# 市立図書館からのお知らせ

ホームページ

twitter



新型コロナウイルスの感染拡大を防止するため、下記の催しは、中止・延期になる場合があります。詳細は図書館ホームページ等を確認してください。

大字河西 31 番地 (☎ 44 - 2600 ・ FAX44 - 2528)

## ◆おはなしの会

(担当 桜井おはなしの会)

3月5日☉ 15:00～15:30

(担当 子ども読未知)

3月26日☉\* 15:00～15:30

\*特別整理期間と重なるため振り替えています。

## ◆あかちゃんタイム

特別整理期間中のためありません。

## ◆おとなのための読未知朗読会

3月25日☉ 10:00～11:00

### 第15回

としょかんでボードゲーム in さくらい

▶日時 3月6日☉ 13:00～16:00\*

▶場所 研修室 ※途中入退出可

▶講師 稲垣宏年さん (三郷サイコロク  
ラブインストラクター)

▶おすすめのゲーム ディクシット、チャ  
オチャオ、ブロックス

## 古文書講座「くずし字を読んでみよう③」(全3回講座)

▶日時 3月26日☉

14:00～15:30 (13:30 開場)

▶場所 研修室

▶講師 安田真紀子さん (奈良大学非常勤講  
師・奈良町からくりおもちゃ館館長)

▶定員 40名 ▶費用 200円 (資料代)

【申込方法】来館のうえ直接、または往復はがき・電話・FAX・図  
書館ホームページお問い合わせよりメールで申し込み

要申込



## 特別整理期間 (臨時休館)

3月11日☉～22日☉まで、本の点検や  
整理を行うため臨時休館します。休館中、  
図書館入口前・桜井駅北口に設置してい  
る返却ポストは利用できます。



### 臨時休館に伴う特別貸出を行っています

▶特別貸出期間 3月10日☉まで

▶貸出冊数 10冊

▶貸出期間 4週間

## 警察からのお知らせ



### 子どもが被害に遭う交通事故が発生しています

子どもが横断歩道を横断中に車にはねられ死傷する  
等、大変痛ましい事故が全国的に発生しています。特  
に学校への登下校に慣れ始めた時期は、子どもが被害  
に遭うことが多くなる傾向にあります。

▶ドライバーの皆さんへ 速度の出し過ぎに注意し、  
周りの安全確認をしっかり行い、交通事故を起こさ  
ない慎重な運転を心掛けて下さい。

▶保護者の皆さんへ 飛び出し等、子どもの事故の大半  
は交通違反によるものです。子どもが交通事故に遭  
わないためには、安全確認の徹底しかありません。交  
差点や横断歩道を渡るときだけではなく、車道と区別  
された歩道や住宅地の細い路地でも、安全確認は必  
要です。車や自転車が来ていないか、立ち止まって周  
囲を見回す習慣を身に付けさせましょう。また、保護  
者自身が交通安全の手本となるよう心掛けましょう。

### 【道路を歩くときの3つの約束】

①道路を歩くときは右端を歩きます。

「歩道がある→歩道」「歩道がない→道路の右端」

②道路を渡るときは立ち止まって右・左・右、手を上  
げて車が止まったら渡ります。

③信号は青のときだけ渡ります。信号が青でも車が  
来ていないか、よく見てから渡りましょう。

## 消防からのお知らせ



### 桜井消防署の火災・救急概況をお知らせします

令和2年および令  
和3年中の、市内で  
発生した火災および  
救急概況を取りまと  
めました。



### <火災の部> 火災件数

	建物	林野	車両	その他	合計
令和2年	9	0	4	14	27
令和3年	17	0	2	13	32

### <救急の部> 上段：発生件数、下段：搬送人員数

	急病	交通 事故	一般 負傷	その他	合計
令和2年	2,041	223	539	442	3,245
	1,831	195	487	332	2,845
令和3年	2,025	206	501	560	3,292
	1,828	178	453	392	2,851

# あの日の桜井 懐かしの風景



昭和40年前後に桜井駅で撮影された写真です。当時の桜井駅は、日本国有鉄道と近畿日本鉄道は改札を通らずに乗り換えできる共同使用駅でした。駅を利用していた人には懐かしい光景ではないでしょうか。

このコーナーに掲載できる昔の写真を探しています。多くの人に懐かしく感じてもらえるような写真があれば、桜井市役所行政経営課（☎42-9111 内線1263）へ。提供写真は必ず返却します。

# LOVE ペット



【応募方法】氏名・連絡先・ペットの名前・掲載するコメントを記入のうえ、桜井市役所行政経営課（〒633-8585のみで届きます）へ直接郵送または右記QRコードから応募してください。掲載から半年経過すれば、再度掲載できます。応募はこちら▲



## 今月の1品

給食のあの味をおうちでも /  
《レシピ提供》桜井市学校給食センター

### 飛鳥汁



#### 材料 分量(4人分)

鶏肉	50g	ゴボウ	40g
豆腐	100g	青ネギ	20g
うす揚げ	20g	ショウガ	2g
白菜	120g	みそ	36g
大根	60g	牛乳	80g
ニンジン	30g	だし汁	800ml
ぶなしめじ	40g		

1人あたり  
エネルギー 108kcal  
塩分 1.3g

#### 作り方

- ①食材を切る。(鶏肉:1口大、豆腐:1cm角切り、うす揚げ:2cm幅、白菜:長さ2~3cm、大根:いちょう切り、ニンジン:いちょう切り、ぶなしめじ:石づきを取りほぐす、ゴボウ:ささがき、青ネギ:輪切り、ショウガ:すりおろす)
- ②だし汁に鶏肉、大根、ニンジン、ゴボウ、うす揚げを加えて煮る。
- ③ぶなしめじ、豆腐、白菜を加えて煮る。材料に火がとおったら、みそで味をつけ、牛乳、ショウガのしぼり汁、青ネギを加えて仕上げる。

### ワンポイントアドバイス 飛鳥汁とは…



飛鳥鍋は、鶏肉と季節の野菜を牛乳とだし汁で煮込んだ奈良県の郷土料理です。その別名が飛鳥汁です。

飛鳥時代、中国から来た使者が牛乳で鍋料理を作ったのが発祥と伝えられています。

年間を通して食べられていますが、特に冬場は体が温まるために食べる機会が増えます。

給食では「かつおだし」で作りますが、「鶏ガラスープ」で作ることもあります。

味付けは好みで調整してください。ほうれん草やじゃがいも等、好みの野菜を入れてもおいしいです。



たつき りょう  
山本 樹ちゃん・稜ちゃん  
H30.8.21生・H28.9.30生



なぎと  
阪口 和都ちゃん  
R3.4.11生



みおん りょうが  
上西 湊音ちゃん・湊賀ちゃん  
H31.3.14生・R3.7.29生

かわいいお子さんの笑顔  
を紙面で届けませんか？



あおい けいた  
佐々木 葵ちゃん・慧太ちゃん  
H23.10.2生・H28.9.23生



ゆずき あおと  
山田 柚稀ちゃん・蒼翔ちゃん  
H30.8.8生・R2.2.20生



あさひ  
森野 朝陽ちゃん  
R2.10.27生



ひかり  
庄司 光凜ちゃん・つばさちゃん・みずほちゃん  
H30.10.29生・H25.12.27生・R3.3.18生

【応募方法】氏名・連絡先・お子さんの名前(ふりがな)・生年月日・性別を記入のうえ、写真を直接郵送または右記 QR コードから写真を添付して送ってください。市内在住で5歳までのお子さんに限り(弟妹と一緒にいる場合は除く)。過去に応募いただいたお子さんも、掲載後1年経過していれば再度掲載できます。

※お送りいただいた個人情報、当該応募手続きのためにのみ使用します。

▶送付先・問い合わせ先 〒633-8585 桜井市役所行政経営課 (☎42-9111 内線1263)



こちらから簡単に  
応募できます

## クイズ & プレゼント

今月のプレゼント  
柿の葉ずし7個入り(5名様)

今月は、柿の葉ずしヤマト桜井店から、柿の葉ずし7個入りのプレゼントです。厳選した良質な素材を、昔ながらの製法で、一つ一つ丁寧に柿の葉で包んで作られています。鮮度の良い具材と、旨みのある新潟県産コシヒカリを、ヤマトオリジナルの酢がおいしくまとめた柿の葉ずしを楽しんでください。



柿の葉ずしヤマト 桜井店  
桜井市大字黒崎719-1 ☎49-2188  
定休日 年中無休 営業時間 8:00~19:00



### 広報クイズ

・今月の「あの日の桜井 懐かしの風景」の撮影場所は？  
「○○ 駅」

ヒント：31ページ参照

### アンケート

・今月号で最もよかったコーナー  
・取り上げてほしい企画や内容

### 応募方法

3月15日(必着)までに、クイズの答え・住所・氏名・年齢を書いて、はがき(〒633-8585 桜井市役所行政経営課「広報3月号」係)・FAX(42-2656)・右下のQRコードから応募してください。

※クイズ正解者の中から抽選でプレゼントが当たります。当選発表は市役所から発送する「当選はがき」をもって代えさせていただきます。また、お送りいただいた個人情報は、当選はがきの発送のためにのみ使用します。



当コーナーへの掲載を募集しています。詳細は行政経営課までご連絡してください。

