



## 特集 P2-3 2024(令和6)年 二十歳のつどい

TOPICS P4-5 人事行政運営などの状況

P6 物価高騰などに対応する市の支援施策

P7 「支え合い」が住みよい地域づくりへ

P15 消防功労者表彰

P17 2月26日(月)に市役所分庁舎がリニューアルオープンします



二十歳のつどい

# 二十歳 ぎざいます

▶ 該当者 561人 ※R5.12.1現在  
(男性 294人・女性 267人)



## ハタチノエガオ

奈良県桜井市公式 YouTube チャンネルで、参加者の様子を配信しています。



動画はこちら▲

1月8日の成人の日、今年新しく二十歳を迎えた420名が晴れ着に身を包み、総合体育館で行われた二十歳のつどいに参加し、新たな門出を迎えました。

式典では、参加者を代表して岡本賀道さんが「二十歳のメッセージ」を披露。「今日まで一人で生きてくることができた人はいません。家族や支えてくれた人たちに日々感謝していますか。突然のできごとにより、その気持ちや伝えることができなくなることを能登半島地震などの最近の出来事から痛感しました。今すぐ言えなくても、いつか大切な人に『ありがとう』と伝えてください」と述べました。





2024(令和6)年

祝  
おめでとう

▶対象者 平成15年4月2日～  
平成16年4月1日生まれの人

### 参加者が生まれた年度の主な出来事

- 六本木ヒルズがグランドオープン
- 地上デジタルテレビ放送が東京・大阪・名古屋で開始

奈良県桜井市公式 YouTube チャンネルで、二十歳のつどい対象者に限定で中学校の先生からのビデオメッセージを配信しました。



また、式典終了後には、おたのしみ抽選会が実施されました。会場の至る所では、久しぶりに会えた同級生や恩師との再会を喜ぶ声が上がったり、立派に成長した姿を見守る保護者も多く見られたりと、会場全体があたたかな雰囲気になっていました。皆さんの未来が輝かしいものになるようにお祈りしています。二十歳を迎えられた皆さん、誠におめでとうございます。

# 人事行政運営などの状況

市職員の給与や職員数などの概要を公表します。 問 人事課 ( ☎ 0744 - 42 - 9111 内線 1212 )

## 総括

### ■ 人件費の状況 (普通会計決算)

区分	住民基本台帳人口 (令和5年1月1日)	歳出額(A)	実質収支	人件費(B)	人件費率(B/A)	令和3年度の人件費率(参考)
令和4年度	55,508人	243億2,906万円	13億2,190万円	44億9,730万円	18.5%	16.8%

※人件費には、退職金のほか、特別職・議員の給料・報酬なども含まれます。

※普通会計には、特別会計や水道事業会計などは含まれません。

### ■ 職員給与費の状況 (普通会計決算)

区分	職員数(A)	給与費				1人当たりの給与費(B/A)
		給料	職員手当	期末・勤勉手当	計(B)	
令和4年度	427人	15億5,234万円	3億856万円	6億1,407万円	24億7,497万円	580万円

※職員手当には退職手当を含みません。

※職員数は令和4年4月1日現在の人数です。

※普通会計には、特別会計や水道事業会計などは含まれません。

## 職員の平均給与月額、初任給などの状況

### ■ 平均年齢、平均給料月額および平均給与月額

区分	平均年齢	平均給料月額	平均給与月額
一般行政職	39.4歳	305,849円	408,394円
技能労務職	47.2歳	340,763円	392,321円
教育職	44.4歳	352,719円	399,913円

※平均給料月額とは、令和5年4月1日現在における各職種ごとの職員の基本給の平均です。

※平均給与月額とは、給料月額と諸手当(扶養手当・地域手当・住居手当・時間外勤務手当など)を合計したものです。

### ■ 初任給の状況

区分		初任給
一般行政職	大学卒	185,200円
	高校卒	154,600円
技能労務職		168,150円

### ■ 経験年数別・学歴別平均給料月額の状況

区分		経験年数10年	経験年数20年	経験年数30年
一般行政職	大学卒	256,671円	365,500円	411,460円
	高校卒	-	302,200円	386,298円
技能労務職		228,550円	247,200円	325,500円



## 特別職の報酬などの状況

### ■ 特別職の報酬などの状況 (令和5年4月1日現在)

区分		月額	期末手当 (令和4年度支給割合)	退職手当(算定方式)
給料	市長	735,000円(1,050,000円)	6月期 1.625月 12月期 1.675月 計 3.3月	給料年額×在職年数×54/100
	副市長	663,000円(885,000円)		給料年額×在職年数×31.5/100
	教育長	584,000円(730,000円)		給料年額×在職年数×22.5/100
報酬	議長	587,000円	6月期 1.625月 12月期 1.675月 計 3.3月	
	副議長	504,000円		
	議員	473,000円		

※市長は30%、副市長は25%、教育長は20%の減額を行っています。( )内の金額は条例上の給料月額です。

## 職員の手当の状況

### ■ 諸手当 (令和4年度決算)

手当名	支給実績	1人当たり 平均支給年額
扶養手当 子 10,000円 配偶者 6,500円等	4,464万円	225,469円
地域手当 支給率3%	5,193万円	117,765円
住居手当 支給限度額 28,000円	2,605万円	280,104円
通勤手当 通勤区分に応じて支給	2,587万円	69,350円
時間外勤務手当	8,072万円	253,839円
宿日直手当 日直勤務：1回 4,400円	54万円	4,400円
管理職手当 主幹級以上の職員が対象	5,878万円	721,661円
特殊勤務手当 手当数：13種類	2,043万円	118,076円

### ■ 退職手当 (令和5年4月1日現在)

支給率	自己都合	勸奨・定年
勤続20年	19.6695月	24.586875月
勤続25年	28.0395月	33.27075月
勤続35年	39.7575月	47.709月
最高限度額	47.709月	47.709月
その他の 加算措置	定年前早期退職特例措置 (3～30%加算)	
1人当たり 平均支給額	860万円	2,184万円

※1人当たりの平均支給額は、前年度に退職した全職種に係る職員に支給された退職手当の平均額です。

### ■ 期末手当・勤勉手当 (令和4年度)

1人当たり平均支給年額	145万円
期末手当	2.4月分
勤勉手当	2.0月分

## 職員数の状況

### ■ 部門別職員数の状況 (各年4月1日現在)

区分	職員数(人)		対前年 増減数		
	R4年	R5年			
普通会計	一般行政部門 (a)	議会	4	4	0
		総務	77	76	△1
		税務	25	26	1
		農水	12	13	1
		商工	10	10	0
		土木	36	37	1
		民生	132	134	2
		衛生	83	79	△4
		小計	379	379	0
	特別行政部門 (教育) (b)	48	49	1	
小計 (c) = a+b	427	428	1		
会計部門 (d)	公営企業等	水道	14	14	0
		下水道	9	9	0
		その他	15	15	0
		小計	38	38	0
合計 (c+d)	465	466	1		

### ■ 一般行政職の級別職員数などの状況 (令和5年4月1日現在)

区分	標準的な職務内容	職員数(人)	構成比 (%)
1級	主事補・技師補	43	16.5
2級	主事・技師	18	6.9
3級	主任	74	28.5
4級	係長・主査	22	8.5
5級	副主幹・主査	35	13.5
6級	主幹	25	9.6
7級	課長	33	12.7
8級	部長・次長	10	3.8

### ■ 職員数の推移 (各年4月1日現在)

部門別	年度						過去5年の 増減数(率)	
	H30年	R元年	R2年	R3年	R4年	R5年		
普通会計	一般行政	396	392	386	384	379	379	△17(95.7%)
	教育	47	48	49	49	48	49	2(104.3%)
	小計	443	440	435	433	427	428	△15(96.6%)
公営企業等会計	39	39	37	39	38	38	38	△1(97.4%)
総合計	482	479	472	472	465	466	466	△16(96.7%)

### ■ 年齢別職員構成の状況 (令和5年4月1日現在)

区分	20歳未満	20歳～23歳	24歳～27歳	28歳～31歳	32歳～35歳	36歳～39歳	40歳～43歳	44歳～47歳	48歳～51歳	52歳～55歳	56歳～59歳	60歳以上	計
職員数(人)	0	27	42	54	51	50	46	64	62	38	27	5	466

## 職員の分限処分と懲戒処分の状況 (令和4年度)

- ・分限処分 (心身の故障などにより職務を果たせない場合、公務能率の維持を図るために行う処分) … 休職 8人
- ・懲戒処分 (公務員としてふさわしくない非行があった場合、道義的責任を追及して行う処分) … 0人

# 物価高騰などに対応する 市の支援施策

## 給食費の保護者負担軽減事業

物価高騰の影響を受けた保護者を支援するため、市立小・中学校の給食費を3か月分免除します。また、市立以外の小・中学校に通う児童・生徒の保護者およびアレルギーなどで給食提供を受けていない児童・生徒の保護者には、給食費3か月分相当額を補助します。



問 学校教育課

## 非課税世帯価格高騰追加支援給付金

物価高騰の影響を受けた低所得世帯を支援するため、令和5年度の住民税非課税世帯（被扶養者のみの世帯を除く）に対して1世帯につき7万円を給付します。2月中の支給開始を予定しています。詳細は18ページへ。

問 社会福祉課（価格高騰追加支援給付金コールセンター）



## 私立保育施設物価高騰対策支援事業

市内私立保育施設運営事業者に対して、物価高騰の影響を受けている給食の賄材料費の支援を行います。

問 児童福祉課



## 水道料金の負担軽減事業

物価高騰の影響を受けた市民および事業者を支援するため、市内の上水道基本料金を2か月分免除します。

問 経営総務課



## 準要保護児童・生徒の就学援助

準要保護児童（小学校）・生徒（中学校）の保護者への就学援助費の一部引き上げを行います。

問 学校教育課



## 私立幼稚園施設物価高騰対策支援事業

市内私立幼稚園運営事業者に対して、物価高騰の影響を受けている給食の賄材料費の支援を行います。

問 学校教育課



## 市長からのメッセージ

エネルギー・食料品などの物価高騰により、市民の皆さまの暮らしに大きな影響が出ています。そのため、今回、市民の皆さまや事業者の皆さまに幅広くきめ細やかな支援が行き届くよう、新たに6つの事業を実施いたします。今後も皆さまの暮らしを支えるため、全力で取り組んでまいりますので、引き続きご理解のほどよろしくお願いたします。



桜井市長 松井正剛

# 「支え合い」が 住みよい地域づくりへ



【問い合わせ先】 高齢福祉課地域包括ケア係 (☎ 42-9111 内線 2172)

令和5年9月、日本の人口の約3人に1人が65歳以上・10人に1人が80歳以上であると、総務省から「敬老の日」に合わせて発表されました。

これからの地域社会において、ひとり暮らしの高齢者や高齢世帯が増加する一方で、次代を担う若い人、子どもも大幅に減り、その影響でさまざまな業種で担い手が不足し、特に福祉・医療の分野では担い手の不足がさらに進む状況が考えられます。

「いつまでも住み慣れたこの地域で暮らし続けたい」を実現するためには、地域の人たちとの支え合いが今まで以上に必要となってきます。そのような中、日常生活での困りごとを、地域でのお互い様の支え合いで解決ができないかと、取り組みを自らで企画・実施する団体が増えています。この機会に、地域の人と新たな活動を始めませんか。

## 市内にもこのような活動を始めている団体があります

日常生活でのちょっとした困りごとを、地域の有償ボランティアが、自分たちにとっても負担にならない範囲で手伝っている団体があります。活動の一つ



である草引きをしてもらったことをきっかけに、依頼主が「家庭菜園をしてみたい」と前向きな気持ちになり、育てた野菜のおすそ分けを通して地域の交流が促されました。

地域に日用品を購入できる店舗がないことから、コミュニティバスを利用し買い物へ行くという企画を実施している団体もあります。参加者からは、自分の目で見て商品を選ぶことへの喜びの声や、地域の人と交流ができて良かったという声があり、楽しく困りごとの解決につながっています。



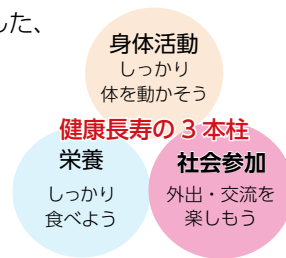
ある地域では、自分たちの地域に何が必要か、地域のために自分たちに何ができるかについて話し合いを重ね、お互いが気を遣わずに支え合えるような仕組みを考えている団体もあります。



これらの団体が活動している地域では、広報「わかざくら」令和5年6月号2ページで紹介した、健康長寿の3本柱の1つである社会参加が進み、顔なじみの関係性から地域の支え合いの輪が広がっています。



詳細はこちら▲



## お互い様の支え合いを始めませんか

桜井市では、上記のような取り組みが広がってきています。地域で暮らす皆さんが主体となるお互い様の支え合いを一緒に考えていく生活支援コーディネーターを各中学校区に2人配置しています。中学校区にある地域包括支援センターとも連携して、健康・生きがいづくりに繋がる活動の発見に務め、日常生活での困りごとの解決を目指し、地域の皆さんの住みよい地域づくりに向けた取り組みを応援しています。

## 地域の人たちとつながることで…

地域活動から、役割や生きがいなどを見つけることで健康に生きることに繋がります。そして、交流が増え、信頼関係が積み上がることで「いつまでも住み慣れたこの地域で暮らし続けたい」を実現することができます。

すでに支え合い活動を始めている地域もあれば、まだ活動に踏み出せていない地域があります。まずは近所の人同士で声を掛け合い、そこから繋がりを広げ、自分の地域のことについて考え、住みよい地域づくりに向けた活動を始めてみませんか。



## 2月1日から再開 病児保育所さくらんぼ(済生会中和病院内)

☎ 児童福祉課保育係 (☎ 42-9111 内線 2225)

**発**熱・咳・鼻水など、日常よく見られる症状の子どもを預かります。新型コロナウイルスに感染している人、下痢・嘔吐の症状がある人は受付できません。インフルエンザなどの一般的な感染症は相談してください。

▶**利用日時** 月～金曜日午前8時～午後6時

(祝日、5月30日、12月29日～1月3日を除く)

※初日のみ午前8時30分から受け付けします。小児科外来で利用許可を受けてください。

▶**利用期間** 連続5日間以内

▶**対象** 市内在住の生後6か月～小学6年生の子ども

▶**定員** 3名

▶**費用** 1日につき利用料2,000円

※市民税非課税世帯・生活保護世帯は無料です。

※初回の利用時のみ別途診療費が必要です。

※給食を希望する場合は、別途300円が必要です。アレルギーのある人は弁当を持参してください。

▶**申込方法** 利用希望日の前日午前9時～午後5時に、電話で済生会中和病院総務課(☎43-5001)へ

※月曜日(祝日の場合はその翌日)のみ当日の午前7時30分～8時30分に予約を受け付けます。

## 防災講演会を開催します

☎・☎ 危機管理課危機管理係 (☎ 42-9111 内線 1411)

**近**年、頻発化・激甚化する自然災害から命を守るため、市民一人一人の自助・共助意識や地域防災力の向上を図ることを目的に、防災講演会を開催します。



▶**日時** 3月16日④午後1時30分～3時  
受付午後1時～

▶**場所** 市立図書館研修室1(大字河西)

▶**テーマ** 自助・共助～気象災害から命を守るために～  
※手話通訳あり

▶**講師** 達淳一さん(俳優・気象予報士・防災士)

▶**対象** 市内在住の人

▶**定員** 250名(先着順)

▶**費用** 無料

▶**申込方法** 2月19日④午前9時～3月8日④午後5時に、右記申し込みフォームまたは直接上記窓口へ申し込み

※電話での申し込みはできません。



詳細はこちら▲

## 確定申告(税務署)・市県民税申告を 忘れずに

☎ 税務課市民税係 (☎ 42-9111) ※詳細は下記問い合わせ先へ

**確定申告書の受付(郵送可)** ※1※2※3

▶**日時** 2月16日④～3月15日④  
平日午前9時～午後5時(相談は午後4時まで)

▶**場所** 桜井市商工会館3階(大字川合)

※1 期間中、税務署では申告相談を行っていません。

<年金受給者のための還付申告会場> ※2※3

▶**日時**

①2月1日④・2日④午前9時30分～午後3時30分

②2月7日④午前9時30分～午後3時30分

▶**場所** ①田原本町町民ホール

②宇陀市役所4階

※2 来場者数により相談受付を早めに終える場合あり

※3 筆記用具や計算器具などは持参

【問い合わせ先】桜井税務署(☎42-3501 自動音声案内0番)

**市県民税申告書の受付(郵送可)**

▶**日時** 2月16日④～3月15日④

平日午前9時～午後5時

▶**場所** 市役所2階大会議室

【問い合わせ先】税務課市民税係(☎内線1722・1723)

**各申告会場では次の点に注意してください**

- 例年、受付開始日から数日は大変混み合い、受付までに時間がかかります。時間に余裕をもって来てください。
- 混雑緩和のため、会場では「入場整理券」を配布しています。
- 発熱などの症状のある人や体調のすぐれない人は、入場を断っています。

**自宅でも確定申告ができます**

マイナンバーカードとマイナンバーカード対応スマートフォンなどを利用して確定申告が自宅です。また、確定申告の時期であれば、24時間いつでも確定申告をすることができます。

国税庁確定申告書等作成コーナー▼



▶**確定申告完了までの流れ**

- ① 確定申告書を国税庁ホームページからスマートフォンなどで作成
- ② 作成した確定申告書をe-Tax(国税電子申告・納税システム)で送信





## 骨髄移植などにより免疫を失った人への再接種費助成事業

骨髄移植などの化学治療により、定期予防接種で獲得した免疫が低下または消失したため、再度の予防接種が必要と医師が判断した20歳未満の人が任意で接種する場合に、申請により接種費用の一部または全部を助成します。



▷対象 ①～③のすべての要件を満たす人、またはその保護者

- ① 再接種を受ける時点で市に住民票がある20歳未満の人
- ② 骨髄移植などにより接種済みの定期予防接種の効果が期待できないと医師が認める人
- ③ 令和5年4月1日以降に国内の医療機関において再接種を受ける人

▷助成対象接種 定期予防接種として接種したワクチンで、医師が必要と認めるものの再接種

※接種には事前の申し込みが必要です。  
詳細は右記二次元コードまたはけんこう増進課へ



詳細はこちら▲

## 高齢者用肺炎球菌予防接種の一部助成は3月末までです

▷対象 下記の①②いずれかの要件を満たす人

- ① 65歳(S33.4.2～34.4.1生)・70歳(S28.4.2～29.4.1生)・75歳(S23.4.2～24.4.1生)・80歳(S18.4.2～19.4.1生)・85歳(S13.4.2～14.4.1生)・90歳(S8.4.2～9.4.1生)・95歳(S3.4.2～4.4.1生)・100歳(T12.4.2～13.4.1生)

②60歳以上65歳未満の人で、心臓・腎臓・呼吸器の機能、ヒト免疫不全ウイルスによる免疫の機能に障がい(身体障害者手帳1級相当)があり、自ら接種を希望する人

※対象者には通知文を送付しています。通知文が届かない場合は、けんこう増進課へ連絡してください。  
※自費・助成に関わらず、過去に一度でも接種した人は対象外です。

▷費用 自己負担金 2,000円

▷申込方法 市ホームページ記載の医療機関に事前予約  
詳細は右記二次元コードへ



詳細はこちら▲

## がん検診を忘れずに

桜井市の令和5年度のがん検診実施期間は、2月29日(☎)までです。がんの自覚症状があらわれる前の検診が大切です。自身の健康管理のために忘れず受診しましょう。

## 産後ケア事業が始まります

産後、お母さんが安心して子育てできるように産科や助産所などで助産師などの専門のスタッフからお母さんの心身のケアや育児のサポートを受けることができる事業です。ショートステイ(宿泊)型とデイサービス(日帰り)型があります。



▷内容

- お母さんの健康管理や産後の生活に関する助言
- 乳房ケアや授乳についての支援
- 赤ちゃんの<sup>もく</sup>沐浴、体重測定などの発育・発達チェック、育児方法のアドバイス
- 育児相談・子育て情報の提供
- お母さんの休息のサポート

▷対象 桜井市に住民票のある出産後1年以内の母親と乳児

※所得区分に応じた利用料が必要  
利用回数・利用可能施設などの詳細は右記二次元コードへ



詳細はこちら▲

## 健康相談を利用してください

健診結果を見たときに、数値の意味や見方で疑問に思ったことや、どのように生活を改善したらいいのかわからないと思ったことはありませんか。保健師・管理栄養士と一緒に考えて解決へのアドバイスをします。



▷日時 2月21日(☎)

①9:30 ②10:15 ③11:00

▷場所 保健福祉センター「陽だまり」1階

▷内容 生活習慣病に関する相談、保健師・管理栄養士の健康相談、血圧測定\*、尿検査\*  
※必要な人のみ

▷費用 無料

▷持ち物 健康状態がわかるもの(健康手帳・血液検査・健診結果など)

▷申込方法 電話でけんこう増進課へ

行政情報

マイナンバーカード・  
証明書交付の休日窓口

▽開庁日時 2月10日(土)・25日(日)午前9時～午後1時

▽取り扱い業務

マイナンバーカードの申請・交付など、住民票の写し・戸籍証明・印鑑証明書などの発行、印鑑登録

※住所異動・戸籍異動などはできません。

※来庁の時は、事前に開庁日・持ち物などの最新情報を市ホームページで確認してください。

問 市民課(☎内線2661)

顔認証  
マイナンバーカード

顔認証マイナンバーカードは、本人確認方法を顔認証または目視に限定し、暗証番号の設定を不要としたマイナンバーカードです。暗証番号の設定や管理が不安な人が安心して利用できます。

マイナンバーカードをすでに持っている人も切り替えができます。希望する人は市民課で手続きをしてください。

国民年金保険料の納付は  
口座振替が便利です

口座振替は納め忘れの心配がなく、納めに行く手間が省けて便利です。また、前納や早割制度(毎月の保険料を当月末に納付すること)は保険料が割引されます。クレジットカード納付もできます。

	種類	割引額		納付時期
		早割	月々50円	当月末
□座振替*	前納	6か月	1,130円	4～9月分を4月末10月～翌年3月分を10月末
		1年	4,150円	4月～翌年3月分を4月末
		2年	16,100円	4月～翌々年3月分を4月末

参考：令和5年度の割引額(割引額は毎年変わります)

※振替日(月末)が金融機関の休業日の場合は、翌営業日が振替日となります。令和6年度の割引額は2月下旬に告示される予定です。

前納(2年分・1年分・6か月分(4～9月分))を希望する場合は、2月末までに年金事務所または金融機関へ申し込んでください。早割は随時受付しています。本人確認書類・年金手帳もしくは基礎年金番号通知書・預貯金通帳・届出印を持参のうえ、申請してください。詳細は下記へ。

申・問 桜井年金事務所(☎42-0033)

※代理による手続きも可能です  
▽顔認証マイナンバーカード  
のできることに

●健康保険証としての利用  
●顔写真や記載事項(氏名・住所・生年月日・性別など)を用いた本人確認書類としての利用  
コンビニ交付サービスなど、暗証番号を用いるサービスは利用できません。詳細は市ホームページへ。

申・問 市民課(☎内線2661)



▲詳細はこちら

建物の届出を忘れずに

令和5年12月末日までに建物を取り壊したり、未登記家屋の納税義務者・用途を変更したり

募集

桜井市協働推進会議  
公募委員の募集

市民の皆さんと行政が互いに主体となり、協働によるまちづくりを推進するために桜井市協働推進会議を設置しています。会議では、協働のま

など状況を変更した場合は、2月末までに届け出てください。届出がない場合は、来年度以降も同様の状態で課税されるため、注意してください。必要書類などの詳細は左記へ。  
申・問 税務課固定資産税係(☎内線1732・1733)

ちづくりの総合的な施策や協働の推進に関することを検討します。

▽委員の任期 2年間

▽募集人数 2名

▽対象 次の①②すべてに当てはまる人

①満18歳以上(令和6年4月1日現在)の市内在住の人  
②原則として、平日に開催する会議(年4回程度)に参加できる人

※高校生・市職員を除く  
▽申込方法 2月1日(土)～15日(日)に、応募用紙に必要事項を記入のうえ左記へ

詳細は、市ホームページへ。

申・問 市民協働課(☎内線2612)



▲詳細はこちら

一人でも悩まず、まずはお電話ください

～あなたの街の法律事務所～  
相続・遺言・交通事故・借金問題・離婚・企業法務・その他

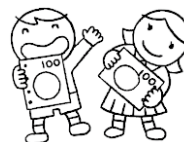
さくらい法律事務所

奈良弁護士会所属 弁護士 後藤 周平

Tel 0744-48-0036 桜井駅北口から北へ徒歩約5分  
御簾歯科医院ビル1階

広告の申込みや問い合わせは、(株)ジチタイアド(☎092-716-1401)へ

KUMON



★桜井市の教室を検索できます↑  
見学・体験・入会に関する  
お問合せは、各教室まで。



くもん、いくもん♪

広告

## 放送大学4月入学生 募集

通信制の大学で、BS放送やインターネットで授業を受けることができます。300以上の授業科目があり、1科目から学べます。

### ▽出願期限

① 2月29日(※) (必着)

② 3月12日(※) (必着)

※①のみ学期開始までに授業の教材が受け取れ、配信初日からオンライン授業の学

習受講が可能です。②の場合、途中からの開始です。

出願方法などの詳細は、電話で左記へ。また、放送大学

ホームページからも資料を請求できます。



▲詳細はこちら

申・問 放送大学奈良学習センター (☎0742・207870)

## 自衛官を募集します

### 自衛官候補生

▽対象 18歳以上33歳未満

▽受付期間 随時

▽試験日 受付時に通知  
その他募集職種  
予備自衛官補

詳細は自衛隊奈良地方協力本部ホームページへ。



▲詳細はこちら

### 自衛隊説明会

▽日時 毎日午前9時～午後5時(入退出自由)

▽場所 自衛隊天理募集案内所

申・問 自衛隊天理募集案内所 (☎0743・632540)

## 幼稚園教諭(会計年度 任用職員)の募集

4月から市立幼稚園で働く講師を募集します。

▽対象 幼稚園教諭の免許を有する人  
条件など詳細は左記へ。

問 学校教育課 (☎内線8165)



▲詳細はこちら

## 桜井市観光ボランティア ガイドの会の会員募集

桜井市観光ボランティアガイドの会では、桜井市を訪れた人に豊かな歴史的景観や文化財、史跡を案内し、理解を深めてもらう活動をしていま

す。年齢・性別不問。原則木曜日に養成研修があります。

▽会費 年間1,000円

▽申込方法 4月1日(月)までに郵便番号・住所・氏名・電話番号を記入のうえ、FAXへはがきで左記へ

申・問 観光まちづくり課 (☎内線3623・FAX48・0271・7633・8585大字栗殿432・1)

## 催し・講座

### SIFA(ソラ) Vol.5

ちよつと体験世界のことば

〜オラ! コロンビア〜

コロンビアの文化紹介やコロンビアの公用語であるスペイン語の体験を行います。

▽日時 2月24日(土) 午後2～4時

受付午後1時30分  
▽場所 市立図書館 研修室2・3

▽講師 タボさん

▽定員 30名(先着順)

▽費用 無料

▽申込方法 2月22日(木)午後5時まで電話で左記へ

▽主催 桜井市国際交流協会

申・問 行政経営課 (☎内線1262)

## さくらい 補聴器

聞こえの相談室

まずはお電話下さい

電話 0744-35-6736

補聴器は人生を楽しむ近道です

さくらい補聴器

検索

桜井市栗殿1007-18 営業時間10-17時 水・木曜定休日

## 補聴器相談会

認定補聴器技能者による相談日  
2月5日(月)・19日(月)

## 大三輪幼稚園

幼保連携型 桜井認定こども園 三輪学園

### 教育方針

●年齢と発達に則した基本的な生活習慣を身につける。  
●就学前教育で学習の土台をつくる。

0歳児から5歳児迄 園児募集  
保育教諭募集

### 知育

たし算・ひき算・九九・ことわざ文字の読み書き・鍵盤ハーモニカ・和太鼓・マーチング

### 体育

ラジオ体操・マラソン 体育ローテーション

### 徳育

あいさつ・靴を揃える・物を大切にするなど基本的な生活習慣を身につける

### 食育

菜園 お箸の持ち方

●お気軽にお問い合わせ下さい。 0744-43-7291 桜井市署中 保育時間：午前7時から午後7時迄 994-1

奈良県障害者スポーツ  
大会参加者募集

- ▽開催日・種目・場所  
●4月7日⑩(サッカー) 県立  
高等養護学校グラウンド<sup>※1</sup>  
●4月14日⑩(バスケットボ  
ール) 奈良県心身障害者福  
祉センター体育館、(フツ  
トソフトボール) 県立高等  
養護学校グラウンド<sup>※2</sup>  
●4月21日⑩(卓球) 奈良県  
心身障害者福祉センター体  
育館、(ソフトボール) 県立  
高等養護学校グラウンド<sup>※2</sup>  
●5月11日④(バレーボール)  
奈良県心身障害者福祉セン  
ター体育館  
●5月12日⑩(フライングデ  
イスク) 県立高等養護学校  
グラウンド<sup>※2</sup>  
●5月19日⑩(水泳) まほろば  
健康パークスイムピア奈良  
●5月26日⑩(陸上) 県立橿原  
公苑陸上競技場<sup>※1</sup>
- ※1雨天決行、※2少雨決行  
▽対象 県内在住の身体障害者  
手帳・療育手帳・精神障害者  
保健福祉手帳いずれかの交付  
を受け、令和6年4月1日時  
点で満13歳以上の人  
※精神障害者は、個人種目..  
卓球、団体種目..バレーボ  
ール競技のみ出場可能

▽申込方法 2月28日⑩まで  
に左記へ  
※学校に在学中または施設に  
入所中の人は各施設へ  
申・問 社会福祉課障害福祉係  
(☎内線2121・2122)

第43回ランチタイム  
コンサート

ポルトガルギターの調べ  
Vol.2

▽日時 2月29日⑩  
午後0時15分～45分  
▽場所 中央公民館  
3階大会議室

▽出演 山本真也さん(ギ  
ター・ポルトガルギター)

▽定員 150名

▽費用 無料

問 文化を考える桜井市民の  
会(☎090・6751・  
5708)

子ども生け花教室

桜井市文化協会による教室  
です。完成した作品は持ち帰  
りできます。

▽日時 2月24日⑩  
午後1時～2時30分

▽場所 市役所1階  
地域交流センター

▽テーマ 花と遊ぼう  
～ひな祭りに向けて～

～産後の育児は妊娠中から～  
妊婦さん向け講座を開催します

産後の育児は妊娠中から始まっています。妊娠  
中の体の状態を知り、座り方・寝方・起き方の工夫、  
やさしい骨盤体操などを体験しましょう。

▷日時 2月29日⑩午前10時～正午  
▷場所 保健福祉センター「陽だまり」2階  
にここにこルーム  
▷講師 中井戸明美さん(NPO 法人母子フィジカ  
ルサポート研究会会員・助産師)

▷対象 妊娠5～8ヶ月(妊娠16～31週)の妊婦  
▷定員 10名(先着順)  
▷費用 無料  
▷持ち物 母子健康手帳・バスタオル  
▷申込方法 2月1日⑩から、電話で下記へ  
※託児あり(要申し込み)

申・問 けんこう増進課子育て総合支援室(☎  
47-4626)

▽対象 5歳～小学3年生の  
児童(保護者同伴)  
▽定員 8組(先着順)  
▽費用 500円(材料費)  
▽持ち物 雑巾・新聞紙・子  
ども用はさみ・花器<sup>※</sup>  
※生きたい花器がある場合  
▽申込方法 2月12日⑩まで  
に左記申し込みフォームか  
ら申し込み  
申・問 社会教育課  
(☎内線8211)



▲申し込みはこちら

BPI親子の絆づく  
りプログラム

初めての子育てで悩んでい  
ませんか。0歳の赤ちゃんを  
もつ母親仲間と一緒に子育て

プログラムを学びましょう。  
▽日時 3月4日・11日・18  
日・25日(すべて月曜日)  
午前10時～正午(交流・質  
問タイム午前11時30分～)

▽場所 保健福祉センター  
「陽だまり」

▽内容 DVDやテキストで  
0歳時期に知っておきたい  
子育て知識を学ぶ

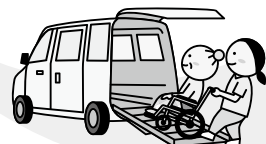
▽対象 市内在住の生後2～  
5か月の第1子の赤ちゃん  
とお母さん

▽定員 10組(先着順)

▽費用 1,100円(テキ  
スト代)

申・問 けんこう増進課すく  
すく支援係(☎45・3443)

高齢者にやさしい介護タクシー



病院の通院・お買い物など  
皆様の外出をサポートします

初乗り1.5km 600円

「信頼とやさしさ」がモットーの  
まるはし福祉タクシー TEL:0744-42-0058  
桜井市吉備646-14 介護保険利用可能 FAX:0744-42-0059

学校法人 敦島学園 さくら幼稚園

英会話・茶道・絵画・リトミック・体育・器楽

桜井市粟殿 480-1 (桜井市役所すぐ東) Tel.0744-42-6032

・入園願書交付受付もできます 桜井市 さくら幼稚園 検索

## 奈良県の最低賃金

奈良県最低賃金は時間額 936 円 (令和 5 年 10 月 1 日発効) です。県内で働くすべての人に適用されます。

はん用機械器具、生産用機械器具、業務用機械器具製造業	時間額 936 円 (奈良県最低賃金を適用)
電子部品・デバイス・電子回路、発電用・送電用・配電用電気機械器具、産業用電気機械器具、民生用電気機械器具製造業	
自動車小売業	時間額 936 円 (奈良県最低賃金を適用) 日額 6,527 円 (H1.1.25 発効)
木材・木製品・家具・装備品製造業	

☎ 奈良労働局賃金室 (☎ 0742-32-0206)

## パワースポット 三輪の神々を訪ねる

大神神社や久延彦神社などの人気スポットを、ガイドの案内でめぐります。

▽開催日 2月17日④  
3月16日⑤

▽集合時間・場所

午前10時10分・JR三輪駅  
受付午前9時30分

▽コース(約3km)

JR三輪駅→大神神社→狭井神社→神武天皇聖蹟碑→大美和の杜展望台→久延彦

神社↓若宮社↓JR三輪駅  
(正午頃解散)

▽費用 無料

※予約不要

☎ 一般社団法人桜井市観光協会 (☎ 42・7530)

## プログラミング講座と かんたん電子工作

奈良県と奈良先端科学技術大学院大学による教室です。

▽日時 3月3日①午前10時～正午②午後2～4時

▽場所 まほろばセンター  
交流室1・2

▽内容 スクラッチ※と電子工作を組み合わせたオリジナルゲームづくり  
※プログラミング言語の一つ  
▽対象 小学4年生～中学3年生  
▽定員 ①②各15名(応募者多数の場合、抽選)  
▽費用 無料  
▽申込方法 2月23日(金)までに左記申し込みフォームから申し込み  
申・☎ 奈良先端科学技術大学院大学地域共創推進室 (☎ narapro2023-contact@rintttech)



▲申し込みはこちら

## 公共職業訓練 ハロートレーニング

▽訓練科名  
①CAD/NC技術科  
②電気設備技術科  
③住環境コーディネーター科  
▽訓練期間  
4月2日(火)～9月27日(金)  
▽訓練場所 ポリテクセンター  
1 奈良(橿原市城殿町)  
▽対象 受講後、再就職を希望する人  
▽定員 ①5名②6名③16名  
▽費用 無料(教科書代などは自己負担)

▽申込方法

2月1日(火)～28日(水)に最寄りのハローワークへ

☎ ポリテクセンター奈良 (☎ 22・5226)

## お知らせ

### 善意銀行

皆さんからの善意は福祉事業への援助に活用しています。

●朝倉台 植田工務店

●植田正彦様 10,000円

●奈良県美容組合 桜井支部 30件一同様 2,500円

●桜井ライオンズクラブ様 347,760円

●笠山荒神社様 12,337円

●穴師の里友遊会様 30,000円

●桜井市佛教会様 314,920円

●株式会社中和管繕様

▽預入期間  
11月7日～12月6日

▽預け入れ先 社会福祉法人  
桜井市社会福祉協議会内善意銀行(☎ 42・2724)・  
社会福祉事務所(市役所1階)

## あなたの街のベストしんきん



## 大和信用金庫

●本店 0744-42-9001 ●本町出張所 0744-42-2555 ●桜井北支店 0744-45-3780



## 塗り替えリフォーム専門店

屋根・外壁の塗装はお任せ下さい!!

創業56年!

地域密着の自社施工で安心

代表取締役  
味波正人

みなみ美装株式会社 無料相談実施中!!

☎ 0120-924-373 奈良県桜井市三輪963-2 みなみ美装 検索

広告

スポーツ

桜井市バレーボール協会  
新規登録チームの募集

登録を希望するソフトバレーボールチームは3月1日(金)までに左記へ申し込んでください。バレーボールチーム(9人制(女子・混合)、小学生、6人制(男子・女子))は随時申し込みを受け付けます。  
申・問 総合体育館(☎45・0609)

桜井市ソフトボール協会  
新規登録チームの募集

令和6年度少年の部・一般の部へ新規登録を希望するチームは、左記へ問い合わせてください。  
申・問 総合体育館(☎45・0609)

第18回桜井市子ども駅伝大会結果



優勝 しきMAX



区間賞受賞者

問 総合体育館(☎45・0609)

- 今月の市税・保険料
- 固定資産税・都市計画税(4期分)
  - 国民健康保険税(8期分)
  - 介護保険料(8期分)
  - 後期高齢者医療保険料(8期分)

納期限は  
2/29(木)です。

納め忘れのないよう、注意してください。

入賞チーム

順位	チーム名	校区	タイム
1	しきMAX	城島	46'28
2	西40th	桜井西	47'30
3	安倍A	安倍	49'03
4	チーム朝倉	朝倉	49'26
5	桜井南A	桜井南	51'37
6	西Focus	桜井西	51'50

区間賞受賞者(敬称略)

区間	名前	チーム名	校区	タイム
1区	窪田 成真	チーム朝倉	朝倉	6'40
2区	西田 未央	しきMAX	城島	7'53
3区	吉村 隼	しきMAX	城島	7'04
4区	藤本 愛花	西40th	桜井西	8'15
5区	内湊 湊	ARE大福	大福	7'18
6区	高橋 希衣	西40th	桜井西	8'02

動画で学ぼう楽しい手話

二次元コードを読み取って、あいさつなどの手話表現に挑戦してみてください。



▲手話を動画で確認できます

「どこですか」

場所



右手5指を折り曲げ、指を下に向けて軽く下ろす

何



右山人差し指を立て、胸前で左右に振る。

出典: 全日本ろうあ連盟発行書籍「わたしたちの手話学習辞典Ⅰ」

問 社会福祉課障害福祉係(☎内線2123)

放課後等デイサービス

らいむ

児童募集中

弊社HP→



所在: 奈良県桜井市大字東新堂356-1

TEL: 0744-33-9655

MAIL: d.company1117@gmail.com

空家買取  
ツバサエステート

空家以外も迅速に不動産買取いたします。

0744-47-4835

株式会社TSUBASA 橿原市木原町31-32大和ビル2F  
奈良県知事(1)第4548号(公社)不動産保証協会



売却専門  
無料査定  
秘密厳守

広告

# 消防功労者表彰

令和5年度の消防功労者として、次の皆さんが表彰されました（敬称略・所属が「分団名のみ」の場合はすべて機動部）。

▽ 危機管理課消防団係（☎内線1421）

## 知事表彰

初瀬分団 田中 純  
 朝倉分団 杉本 貴俊  
 安倍分団 中川 裕司  
 織田分団 西岡 武彦  
 桜井二分団 新谷 宗久  
 桜井二分団 森井 真稔  
 大福分団 岡本 健二

## 奈良県消防協会長表彰

大豆越部 狩田 祥行  
 女性部 吉川喜三子  
 栗原部 森本 禎男  
 狛岩坂部 山口 寛士  
 狛岩坂部 平野 眞一  
 吉備部 上田 博一  
 山田部 福田 安史  
 萱森部 與喜元康晴  
 白木部 札辻 慶輔

## 奈良県消防協会長感謝状

元消防団長 井上 佳輝

## 桜井市表彰

朝倉分団 杉本 貴俊  
 栗原部 中久保孝徳  
 黒崎部 村瀬 孝治  
 吉備部 石井 聡  
 高家部 東出 泰紀  
 豊田分団 杉若 雅人  
 西之宮部 東野 悟  
 馳向部 嶋 勝博  
 吉隠部 谷口 公一  
 笠部 嶋岡 雅昭

## 警察署長感謝状

桜井一分団 谷口 進志  
 織田分団 的場 一浩

## 奈良県消防協会 桜井支部長表彰

大西部 乾 哲誌  
 桜井一分団 堀山 英輔  
 倉橋部 吉井 寛恭  
 八井内部 榊原 慶一  
 八井内部 新谷 倫之

## 桜井市消防団長表彰

栗殿分団 寺口 正男  
 黒崎部 阪口 和彦  
 安倍分団 田口 宣明  
 安倍分団 若林 真  
 安倍分団 木村 健太  
 安倍分団 面脇 玄騎  
 吉備部 小西 裕介  
 高家部 藤本 宏  
 三輪分団 福田 隆仁  
 織田分団 森 貴大  
 大西部 西田 浩典  
 大西部 石橋 卓也  
 巻野内部 小西 大士  
 巻野内部 西手 潤也  
 穴師部 大畑 章郎  
 大豆越部 丸西 貞嘉  
 大福分団 丸橋 涼太  
 大福分団 後山 恭平  
 初瀬分団 中山 芳浩  
 馳向部 細川 尚聖  
 白河部 丹治 亮人  
 小夫部 福田 祥孝

朝倉分団 宮原 秀安  
 栗原部 吉堂 孝啓  
 栗殿分団 藪下 和弥  
 朝倉分団 前川 力  
 狛岩坂部 植村 大輔  
 安倍分団 藪野 崇介  
 高家部 鍛冶本 謙  
 三輪分団 橋本 裕  
 小林 明人



大泉部 小川 博功  
 大西部 坂原 克哉  
 纏向分団 嶋岡 教弘  
 豊田分団 堤野 祥司  
 豊田分団 堤野 恭弘  
 豊田分団 伊勢 大祐  
 西之宮部 服部 匡  
 西之宮部 西田 泰輔  
 初瀬分団 増田 慎  
 馳向部 中村 正志  
 笠部 山本 信彦  
 笠部 山本 伸一

広告

メガネセンター この国になくはないメガネの専門店

# カゴ

メガネ補聴器即日納品可  
 こだわりの日本製  
 各種修理承ります

Tel 0744-43-5845 奈良県桜井市栗殿 271 ■営業時間/ 9:00~18:00 ■木曜日 予約のみ

駐車場完備！

市役所 至天理 至三輪

トライアル

桜井駅

くるま高く売るなら

# ハッピーカーズ

奈良店

どんな車でも買取ります

☎0744-41-6877 外山955-2

相談名称	相談日(☎除く)	相談場所	対象者	備考／申込み・問い合わせ先
奈良弁護士会主催 中南和法律相談 《要予約》	第1・3・5火曜 13:00～16:00	市役所 3階 相談室	中南和 地域在住	相談日 2週前の火曜 9:30～受付。 ☎ 奈良弁護士会 (☎ 0742-22-2035)
弁護士相談《要予約》	2/8 ☎ 13:00～16:00		市内在住 (年度内1度 限り)	2/1 ☎ 8:30～受付。先着7名。 ☎ 市民協働課 (☎ 内線 2612)
司法書士相談 《要予約》	2/22 ☎ 13:00～16:20		市内在住・ 在勤	2/14 ☎ 8:30～相談日2日前まで受付。 先着5名。 ☎ 市民協働課 (☎ 内線 2612)
行政書士相談 《要予約》	2/26 ☎ 13:00～16:20			2/9 ☎ 8:30～受付。先着5名。 ☎ 市民協働課 (☎ 内線 2612)
行政相談	2/14 ☎ 13:00～16:00		市内在住	当日、市民協働課で受付。 ☎ 市民協働課 (☎ 内線 2612)
人権擁護委員による 悩みごと相談	2/15 ☎ 13:00～16:00		市内在住・ 在勤	☎ 人権施策課人権施策係 (☎ 内線 2711)
女性相談《要予約》	2/26 ☎ 13:00～15:00	予約時に お知らせします	市内在住	予約は当日の午前中まで。 ☎ 人権施策課男女共同参画係 (☎ 内線 2721)
福祉の心配ごと相談	木曜 10:00～15:00	保健福祉センター「陽 だまり」2階 相談室	対象制限 なし	相談日に電話相談 (☎ 42-6804) もあり。 ☎ 桜井市社会福祉協議会 (☎ 42-2724)
地域福祉相談	月曜・木曜 9:00～16:00	大字桜井 192-2 中西ビル1階	桜井中学校 校区在住	☎ 専用電話 (☎ 080-4122-0864)
		桜井北ふれあい センター分館	大三輪中学 校区在住	☎ 専用電話 (☎ 070-5507-5712)
	火曜・金曜 9:00～16:00	桜井東ふれあい センター分館	桜井東中学 校区在住	☎ 専用電話 (☎ 070-5507-5712)
		桜井西ふれあい センター分館	桜井西中学 校区在住	☎ 専用電話 (☎ 080-4122-0864)
ひきこもり相談	月曜～金曜 9:00～17:00	大字桜井 192-2 中西ビル1階	市内在住	☎ 専用電話 (☎ 050-5211-5713)
失業などによる暮らしの 困りごとの相談	月曜～金曜 9:00～17:00	保健福祉センター 「陽だまり」2階	市内在住	☎ 桜井市くらしとしごと支援センター (☎ 49-3020)
若者自立相談	月曜～土曜 9:00～18:00	大字桜井 192-2 中西ビル1階	要問い合 わせ	☎ 若者サポートステーションやまと (☎ 44-2055)
消費生活相談	月・火・水・金 10:00～16:00	中央公民館1階 消費生活センター*	市内在住・ 在勤	初回の受付時のみ 15:30 まで ☎ 桜井市消費生活センター (☎ 内線 263)

\* 2月26日☎から消費生活相談の相談場所が市分庁舎1階に変わります。詳細は、17ページを確認してください。

### 令和6年度未就園児子育て支援事業 「わくわくランド」で遊ぼう

わくわくランドは、同じ年齢の子どもとその保護者が集って遊んだり、喋ったりする交流の場です。

市立幼稚園のわくわくランドと一緒に遊びませんか。

▷対象 2～3歳児(令和2年4月2日～令和4年4月1日生)とその保護者

▷内容 絵を描いたり作ったりして遊ぶ、園庭の遊具で遊ぶ、砂場で遊ぶ、運動遊び、手遊び・リズム遊び、絵本タイム、おやつタイムなど

※年8回程度実施。実施日などは各幼稚園で案内

▷費用 年間1,000円(おやつ代・プレゼント代など)

▷申込方法 2月29日☎までに参加

を希望する右記幼稚園へ



#### わくわくランドの保育サポーターになりませんか

各幼稚園では、わくわくランドを手伝ってくれる人(ボランティア)や、預かり保育サポーターを募集しています。詳細は各幼稚園に問い合わせてください。

#### 【各市立幼稚園の所在地・問い合わせ先】

桜井南幼稚園(大字河西、☎ 43-2947)

安倍幼稚園(大字生田、☎ 42-3608)

三輪幼稚園(大字三輪、☎ 42-6077)

織田纏向幼稚園(大字芝、☎ 43-0240)

桜井西幼稚園(大字大福、☎ 42-9107)



# 2月26日㊦に市役所分庁舎がリニューアルオープンします

【問い合わせ先】 管財契約課管財係 (☎ 42 - 9111 内線 1771)

2月26日㊦から、更生保護サポートセンター桜井・奈良地方法務局桜井法務局サービスセンター・消費生活センターがそれぞれ桜井市役所分庁舎内へ移転します。



## ①更生保護サポートセンター桜井

罪を犯した人の社会の一員としての立ち直りをサポートします。

▶開所日時 平日午前10時～午後4時(12/29～1/3は除く)

### 【問い合わせ先】

更生保護サポートセンター桜井  
(☎ 46 - 3901)

## ②消費生活センター

消費者トラブルについて困ったことを相談できます。

※無料・秘密厳守

▶開所日時 月・火・水・金曜日  
午前10時～午後4時  
(12/29～1/3・祝日は除く)

※初回の受付時のみ午後3時30分まで

### 【問い合わせ先】

消費生活センター  
(☎ 42 - 9111 内線 263・264)

## ③奈良地方法務局 \ 県内初/ 桜井法務局サービスセンター

不動産および、商業・法人の登記に関する証明書を取得できます。

▶開所日時 平日午前9時～正午・午後1時～4時30分(12/29～1/3は除く)

### 【問い合わせ先】

奈良地方法務局中和支局  
(☎ 22 - 3045)

## 奈良地方法務局からのお知らせ

【問い合わせ先】 奈良地方法務局総務課 (☎ 0742 - 23 - 5534 自動音声案内6番)

奈良地方法務局桜井支局と橿原出張所は、統合により2月22日㊦をもって廃止します。永きにわたるご利用、誠にありがとうございました。

なお、2月26日㊦以降は、現在の橿原出張所の庁舎に中和支局を設置し、業務を行います。また、桜井市役所分庁舎内に奈良地方法務局桜井法務局サービスセンターが設置され、証明書発行業務などは継続される予定です。

## 給付金に関する情報

問い合わせ先が給付金の種類によって異なります。注意してください。

### 桜井市非課税世帯価格高騰追加支援給付金の支給が始まります

☎ 価格高騰追加支援給付金コールセンター  
(市役所西分庁舎内) (☎ 48 - 0287)

- ▶支給金額 1世帯あたり7万円(1回限り)
- ▶対象者 令和5年12月1日☎時点で桜井市の住民基本台帳に記録されており、その世帯全員\*1が令和5年度の住民税均等割が非課税である世帯の世帯主
  - ※1 世帯全員が住民税課税者の税法上の扶養親族などになっている場合は対象外
- ▶申請方法 対象となる可能性がある世帯に案内を送付\*2します。中身を確認し、必要に応じて書類に記入\*3して、必要書類を添付のうえ、提出してください。
  - ※2 案内が届いていない場合で、支給対象に該当すると思われる人は上記へ問い合わせてください。
  - ※3 桜井市から以前に非課税世帯向け給付金の支給を受け、令和5年12月1日☎までに世帯に変更がない世帯には、案内に記載の口座に給付金を振り込みますので、口座変更や受給辞退などがなければ、書類の提出は不要です。
- 【注意】平成20年4月1日以前の生まれで、令和5年度住民税が未申告の人を含む世帯は、まず税の申告が必要です。
- ▶申請期限 3月8日☎(必着)(国からの連絡次第で変更する場合あり)

### 令和5年5月に開始の 低所得の子育て世帯に対する給付金の 申請期限が2月29日☎と迫っています

☎ 児童福祉課児童福祉係 (☎ 42 - 9111 内線 2211)

- 対象者で未申請の人は、早めに手続きを行ってください。
- ▶対象者 次の①~⑥のいずれかに該当する人
    - ひとり親世帯
      - ①令和5年3月分の児童扶養手当を受給した人(申請不要)\*
      - ②公的年金等受給により、令和5年3月分の児童扶養手当を受給していない人
      - ③食費等物価高騰などの影響を受けて家計が急変し、児童扶養手当受給者と同じ水準になっている人
    - ひとり親世帯以外
      - ④桜井市から令和4年度低所得の子育て世帯に対する子育て世帯生活支援特別給付金(ひとり親世帯以外分)を受給した人(申請不要)\*
      - ⑤④以外で、令和5年度の住民税(均等割)が非課税の人
      - ⑥④⑤以外で、食費等物価高騰などの影響を受けて、令和5年1月以降の家計が急変し、住民税(均等割)が非課税相当の収入となった人
- ※令和5年5月末に指定口座に振り込み済みです。ただし、令和5年3月1日以降に新たに生まれた児童分については申請が必要です。
- 詳細はこちら▼



## 知っていますか「地域猫活動」

地域猫活動とは、地域住民が中心となり、地域の理解を得て、飼い主のいない猫に不妊・去勢手術をするなどの適切な管理をして見守り、将来的に飼い主のいない猫の数を減らしていこうという考えのもと、行われる活動です。

### 【具体的な活動】

#### 1 不妊・去勢手術をする

捕獲(Trap)し、不妊・去勢手術(Neuter)を行い、元の場所に戻す(Return)活動をTNR活動と呼びます。不妊・去勢手術を行うことで、さかり声によるうるささや糞尿のにおいが減少し、繁殖を防ぐことができるので、飼い主のいない猫に関するトラブルの解決に近づいていきます。不妊・去勢手術を行ったしるしとして、耳先をさくらの花びらの形にカットします。その見た目からそれらの猫のことを「さくらねこ」と呼びます。

#### 2 適切な餌やりをする

置き餌を避け、場所・時間を決めて餌を与えます。餌やりの仕方・マナーを守ることで、餌の散乱・ごみあさり・ハエなどの被害を防ぐことができます。

#### 3 トイレの管理

トイレを設置し、排せつ物は速やかに片づけ、清潔に保ちます。

☎ 市民協働課 (☎ 42 - 9111 内線 2611)

桜井市では「公益財団法人どうぶつ基金」が行っている「さくらねこ無料不妊手術事業(行政枠)」に参加し、飼い主のいない猫のTNR活動を行う地域住民、ボランティア団体に無料で不妊・去勢手術が受けられるチケットを交付しています。事前に市民協働課へ相談し、交付条件に同意のうえ、申請してください。

※一部自己負担が生じる場合があります。また、無料チケットの数には限りがあります。

### 猫の相談会(参加費無料)

毎月1回、桜井駅南口エルト桜井2階桜井市市民活動交流拠点会議室で開催しています。詳細は、下記へ。

2月の相談会は、2月21日☎に市役所1階地域交流センターで開催します。

【主催・問い合わせ先】特定非営利活動法人Life for cats in NARA (☎ 050 - 3390 - 8460)



©公益財団法人どうぶつ基金



### 県立商業高等学校 部局たまつえ

県立商業高等学校で地域活性化に取り組む「部局たまつえ」。平成27年に設立され、これまでも生理用品を無料配布する「桜プロジェクト」などに取り組んできました。今年度は「地域コミュニティの再生と異世代交流」を研究テーマに、市立図書館と協働し「未完成カフェ+」を開催。イベント内容にはさまざまな年代の人が楽しめるように創意工夫し、スマホ教室・絵本の読み聞かせ・販売実習・縁日などを取り入れています。イベント名は、新たに始めるこの取り組みを地域の人と共に創り上げていきたいという思いを込めて名付けました。

そして、今年度力を入れて取り組んだ「未完成カフェ+」の取り組みについて、全国高等学校生徒商業研究発表大会で発表することになり、結果は近畿地区大会で優秀賞を獲得。11月には全国大会にも出場しました。

発表は9人で役割分担し、身振りを取り入れるなど工夫しました。近畿大会や全国大会の会場では、全国から集まった高校生との交流もあり、楽しく充実していたといいます。

「多くの出会いやこれまでの学びをもとに、今後も桜井市の魅力を発信していきたい」と、3年生の濱口こころさんは話します。「未完成」な部局たまつえの取り組みはこれからも続きます。

## 共に生きる

### 日常にあるヘイト（憎悪）

2021年、在日朝鮮人が多く住む京都府ウトロ地区で放火事件が発生した。犯人は桜井市在住の青年で、ネットニュースの情報のみを信じ在日朝鮮人への憎悪を募らせての犯行だった。すでに懲役4年の実刑判決がでている。また、一昨年市民から「朝鮮に帰れ」と暴言をはかれた人がいると相談を受けた。事情を聴くと、酒の席で口論となつての発言だった。彼は「こんなことはよくある話。なぜ私たちが日本に住み、生活しているのか理解していない人があまりにも多い」と語った。

ヘイトクライム・ヘイトスピーチは、都市部だけの問題ではない。私たちの身近に、日常に在日朝鮮人蔑視の意識が潜んでいる。

筆者の体験談になるが、小学生時代、電車通学時に、桜井駅から乗ってくる在日朝鮮初・中級学校に通う子たちと仲良くなった。ある時、サッカーをしていることが分かり、意気投合して練習試合を約束した。しかし、所属しているクラブの仲間に伝えると「朝鮮学校に行っている奴らやろ、断ってくれ」と言われた。次の日から、彼らへの返事に窮して、電車の時間をずらして避けるようになった。数週間後、偶然出くわした彼らからは厳しい眼差しをむけられ、口もきいてくれなかった。あれから数十年…。いまだに彼らに謝罪できていないことを後悔している。そして、この経験を糧にして、共に生きる道を選択して生きていく。

### 楽しく学ぼう考古学

12/9(土)  
・16(土)



「モノの観察からわかること」をテーマに纏向考古楽講座を2日間開催しました。参加者は、纏向遺跡などから出土した土器に触れ、観察することによる、「考古楽」の奥深さを学びました。

### 安全功労者表彰式

11/28(火)



市内の小・中学校区で、児童生徒の安全確保に貢献した皆さんへの表彰式が行われました。表彰式では上田教育長から感謝の言葉とともに、感謝状が手渡されました。

### よなばり棚田の恵みフェスタ

11/12(日)



フェスタでは、吉隠米のおにぎりや米粉ピザ・クッキーなどの販売がありました。また、初瀬小学校の児童たちの田植えから稲刈りまでを記録した写真展示や動画放映が行われました。

### 女性に対する暴力をなくす運動期間

11/12(日)  
～25(土)



市役所地域交流センターで、女性に対する暴力をなくす運動に関する啓発・パネル展示を行いました。パネル展示では、女性に対する暴力をなくす一言メッセージが添えられていました。

### 選手の皆さんの活躍に期待

11/28(火)



石川県で行われる第10回全日本女子総合ドッジボール選手権に出場する三輪ウインドファイヤーズの選手の皆さんが市長を表敬訪問し、大会に対する意気込みを語りました。

### イルミネーションで駅前が華やかに

11/24(金)  
～1/27(土)



桜井駅南口でイルミネーション点灯式が行われました。期間中、桜井駅南口と北口でイルミネーションが点灯し、駅前がきらびやかな光に包まれ、冬の桜井駅を明るく幻想的に彩りました。

# 子どものページ

## つどいの広場

大字粟殿 1000 - 1 保健福祉センター「陽だまり」 ☎ 43 - 9112

▷日時 月～金曜日（祝日を除く）  
9:00～12:00、13:00～16:00

▷対象 0歳～就学前の子どもとその保護者

▷費用 無料



イベント名	日時
ふれあいの日 年齢別	0歳の日 2/7 ☎・14 ☎ 9:00～12:00 ※どちらか1日のみ利用
	1歳の日 2/21 ☎ 9:00～12:00
	2・3歳の日 2/28 ☎ 9:00～12:00 ※お話の会があります。
発育測定	2/6 ☎ 14:00～16:00
誕生日会	2/29 ☎ 11:30～

## ドレミの広場

大字桜井 1259 まほろばセンター2階 ☎ 48 - 0242

▷日時 金～火曜日（土日祝も開所）  
10:00～12:00、13:00～17:00

▷対象 0歳～就学前の子どもとその保護者

▷費用 無料



イベント名	日時
助産師相談	2/5 ☎ 10:30～11:30
発育測定	2/13 ☎ 10:30～11:30
誕生日会	2/16 ☎ 11:30～
栄養士相談	2/26 ☎ 10:30～11:30
ハッピー広場 (体を動かして遊ぼう)	2/25 ☎ 10:00～12:00 場所 多目的ホール

※2/20 ☎は、休みです。

## 公立保育所 つくしんぼ広場

各公立保育所で毎月1回園庭を開放して遊びを提供したり、子育ての相談を行ったりしています。気軽に遊びに来てください。

▷開催日 第1保育所 2/6 ☎ (大字吉備 ☎42-3166)  
第2保育所 2/13 ☎ (大字外山 ☎42-4380)  
第3保育所 2/20 ☎ (大字初瀬 ☎47-7036)  
第5保育所 2/27 ☎ (大字豊前 ☎43-7440)  
各日 10:00～11:30

▷対象 0歳～5歳の未就園児とその保護者

▷費用 無料

※3月以降の開催日など詳細は、各保育所へ問い合わせてください。



## 子育て支援センター やまぼうし

大字谷 280 飛鳥学院保育所内 ☎ 45 - 4356

▷日時 月～金曜日 9:00～11:45、12:30～14:45  
土曜日 10:00～11:30

▷対象 0歳～未就園の子どもとその保護者

▷費用 無料



イベント名	日時
英語で遊ぼう	2/1 ☎ 10:30～11:00
音で遊ぼう	2/15 ☎ 受付10:15～
親子教室	2/26 ☎ 10:30～11:30
ホール開放	2/3 ☎・10 ☎ 各日 10:00～11:30

## 乳幼児健診・相談・教室

▷場所 保健福祉センター「陽だまり」1階

▷問い合わせ先 けんこう増進課 (☎ 45 - 3443)

行事	対象	日程	備考
4か月児健康診査	令和5年10月生	2/28 ☎	各健診の詳細は個別案内を送りますので、確認してください。 ※日程が合わないときは、けんこう増進課まで連絡してください。
10か月児健康診査	令和5年4月生	2/29 ☎	
1歳6か月児健康診査	令和4年6月23日～7月21日生	2/7 ☎	
	令和4年7月22日～8月12日生	2/22 ☎	
2歳6か月児歯科健康診査	令和3年7月生	2/8 ☎	
3歳6か月児健康診査	令和2年7月16日～8月5日生	2/15 ☎	
すくすく相談 (発育・発達・離乳食などの相談)	1歳7か月未満の子ども (定員あり)	2/14 ☎ 3/11 ☎	受付時間 ①9:30～10:00 ②10:00～10:30 ③10:30～11:00 持ち物 母子健康手帳・バスタオル <b>要申込</b>
もぐもぐ教室 (離乳食教室)	生後5～8か月未満の子どもの保護者	2/6 ☎	実施時間 13:00～15:00 持ち物 母子健康手帳・筆記用具
パパママ教室	妊娠6～9か月未満の妊婦と はじめてパパになる人 (定員あり)	3/15 ☎	実施時間 ①9:00～10:30 ②11:00～12:30 持ち物 母子健康手帳・筆記用具 <b>要申込</b>
マタニティ教室	妊娠4～9か月未満の妊婦 (定員あり)	3/1 ☎ 3/4 ☎ 3/6 ☎	実施時間 9:30～12:00 持ち物 母子健康手帳・筆記用具 <b>要申込</b>

# 市立図書館からのお知らせ

大字河西 31 番地 (☎ 44 - 2600 ・ FAX44 - 2528)

ホームページ X (旧twitter)



## 第2・3回古文書講座

要申込

▶日時 第2回 2月11日(木) 14:00～15:30  
第3回 3月3日(木) 14:00～15:30

▶場所 研修室 2・3 ▶費用 各回 200円

▶講師 安田真紀子さん(奈良大学非常勤講師・奈良町からくりおもちゃ館館長) ▶定員 各回 40名

## 第5回図書館文化講座「古事記を読む - 天孫降臨 -」

要申込

▶日時 2月25日(木) 14:00～15:30

▶場所 研修室 2・3 ▶費用 200円(資料代)

▶講師 大島信生さん(皇學館大学教授) ▶定員 40名

## 環境マーク・ワークショップ

要申込

ゲーム感覚で取り組み、環境問題や地球温暖化問題を考えるきっかけを作る児童向けワークショップです。

▶日時 2月18日(木) 14:00～15:30 (開場 13:30)

▶場所 会議室 ▶定員 10名

▶講師 図書館スタッフ ▶対象 小学生

【共通申込方法】来館・往復はがき・電話・FAX・メール(図書館ホームページお問合せよりメールができます)から申し込み

## 臨時休館(3月8日(金)～19日(水))に伴う特別貸出

▶実施期間 2月23日(金)～3月7日(水) ※火曜日休館

▶貸出冊数 10冊 ▶貸出期間 4週間

## おはなし会

〈担当 桜井おはなしの会〉 場所 おはなしのへや

2月3日(木) 15:00～15:30

〈担当 子ども読未知〉 場所 会議室

2月17日(土) 15:00～15:30

## おとなのための読未知朗読会

2月23日(金) 10:00～11:00

会議室で開催。誰でも参加できます。



## 今月のおすすめ図書



### 47 都道府県・城下町百科

野間晴雄 編著 / 丸善出版

47 都道府県の城下町や藩領の配置、河川や地形と交通路の関わりなどを概観し、親藩・譜代と外様の区別による城下町の分布とその地域性を紐解く。現在の町の姿にも言及。



### 流域治水って何だろう?

瀧健太郎 監修 / PHP研究所

気候変動による降雨の増加に対する新しい治水対策「流域治水」を、写真や図を用いてわかりやすく解説。流域治水の考え方の基本となるグリーンインフラなどについても説明する。

## 今月の1品 カップケーキ



／ 私たちがレシピを考えました ／



### 材料 (6人分)

板チョコ	50g (1枚)	ホットケーキミックス	150g
卵	1個	バター	50g
砂糖	50g	チョコチップ(あれば)	30粒
牛乳	100cc		

### 作り方

- ① バターはレンジ 300w50秒で溶かす。板チョコは割っておく。オーブンは 180℃ に予熱しておく。
- ② ボールに卵を溶き、砂糖と牛乳を加えて混ぜる。
- ③ ② にホットケーキミックス、① のバター、① の板チョコの順番に入れて混ぜ、カップに注ぎ、チョコチップをのせる。
- ④ 180℃ のオーブンで約 20分焼く。

〈レシピ提供〉 県立桜井高校料理部



**大和川をきれいに**

2月は大和川の「水質改善強化月間」です。大和川の川の汚れは、家庭からでる生活排水が主な原因です。きれいな大和川にするため、水質改善にご協力をお願いします。



☎ 国土交通省大和川河川事務所 (☎ 072 - 971 - 1381)

**危険ごみの日**

月・木コース2月20日☎ 火・金コース3月28日☎

危険ごみ（スプレー缶・カセットボンベ・使い捨てライターなど）は、中身を使い切り穴を開けずに、上記



回収日の午前8時30分までに集積場所のコンテナに入れてください。桜井市グリーンパークに持ち込みの場合は、無料で引き取ります。

**家庭および事業所ごみ（一般廃棄物）搬入受付**

	可燃ごみのみ (指定袋のみ・現金払い不可)	可燃ごみ・不燃ごみ 粗大ごみ・資源ごみ
	第1・3・5土曜日	第2・4土曜日
2月	3日・17日	10日・24日
3月	2日・16日・30日	9日・23日

▶受付時間 午前8時40分～11時30分  
(事業所ごみの搬入は、午前11時まで)

 **警察**からののお知らせ



**済生会中和病院で**

**特殊詐欺被害防止の館内放送が行われています**

桜井警察署では、桜井市地域安全推進委員の発案により、済生会中和病院協力のもと、院内での館内放送で孫世代から高齢者世代に向けた特殊詐欺防止メッセージを流し、高齢者の心に残る特殊詐欺被害防止啓発活動を実施しています。

メッセージ作成にあたっては、「メッセージ大作戦」と題し、市内の小学生から、おじいちゃん・おばあちゃんへ向けた特殊詐欺被害防止メッセージを募集しました。その中で優秀賞を受賞した5名の作品がメッセージとなっています。実際に流れるメッセージは、受賞者本人が読み上げています。

**⚠ 特殊詐欺の被害にあわないために ⚠**

- 知らない人から「お金の話」が出たら、詐欺を疑って、家族や警察に相談する。
- SNSでは、知らない人からのメッセージが届かないように設定する。

**松井市長が運転免許証を自主返納しました**



運転免許証を自主返納した松井市長は「高齢ドライバーの皆さんに運転免許の自主返納を考えていただくきっかけになればと考え、運転免許を返納する事としました」とコメントしました。

**運転免許証自主返納とは…**

運転免許証が不要になった人や加齢による身体機能の低下などのため、運転に不安を感じるようになった高齢運転者などが自主的に運転免許証を返納することです。運転免許証の期限が有効な運転免許証を返納した人や、期限が切れてから5年以内の運転免許証を持っている人は、身分証明書として生涯使える運転経歴証明書が取得できます。

 **消防**からののお知らせ



**3月1日☎～7日☎は春季火災予防運動期間です**

全国統一防火標語

「火を消して 不安を消して つなぐ未来」

火災が発生しやすい気候となる時季を迎え、火災予防意識を高めるため、春季火災予防運動が実施されま

す。尊い命・貴重な財産を火災から守るため、火の取り扱いには注意しましょう。また、住宅用火災警報器を設置していない家庭は早急に設置しましょう。





さくらんぼ PHOTO STUDIO



上西 みおんちゃん・りょうが 滯音ちゃん・滯賀ちゃん  
H31.3.14生・R3.7.29生



山瀬 れんと 廉登ちゃん  
R5.3.15生



応募はこちら▲

かわいいお子さんの笑顔を紙面で届けませんか？

【応募方法】氏名・連絡先・お子さんの名前(ふりがな)・生年月日を記入のうえ、行政経営課へ郵送または上記二次元コードから写真を添付して応募。市内在住で5歳までのお子さんに限ります(弟妹と一緒にいる場合は除く)。掲載から1年経過していれば、再度掲載できます。

※応募に関係した個人情報は、当該応募手続きのためにのみ使用します。



荻原 たける 健ちゃん  
R4.10.15生



喜多 ふうか 楓花ちゃん・あおい 葵唯ちゃん・あやね 絢音さん  
R1.12.26生・R4.9.8生・H28.7.6生

## LOVE ペット

【応募方法】氏名・連絡先・ペットの名前・掲載するコメントを記入のうえ、行政経営課へ郵送または右記二次元コードから写真を添付して応募。掲載から1年経過していれば、再度掲載できます。

※応募に関係した個人情報は、当該応募手続きのためにのみ使用します。



応募はこちら▲



まる  
我が家の王子様



そうた  
みんなの人気者！



とら・十太郎  
ニャートマーク！  
二人は仲良し



りん  
大好きだよ

## 今月の表紙



### 二十歳のつどい (総合体育館にて)

1月8日の成人の日に総合体育館にて二十歳のつどいが行われました。当日は天候に恵まれ、あたたかな雰囲気の中、晴れ着姿の皆さんで華やかでした。二十歳を迎えられた皆さん、誠におめでとうございます。

## 読者アンケート

広報紙へのご意見・ご感想を募集しています。「今月号でよかったコーナー」・「取り上げてほしい企画や内容」を記入し、はがき(〒633-8585 行政経営課)・FAX(42-2656)または右記二次元コードから送信してください。

