

いつ咲くかな～？

特集 P2-3 桜井のさくらいろ

Topics P4-10 さくらい市議会だより

P21 SNS って、な～に？

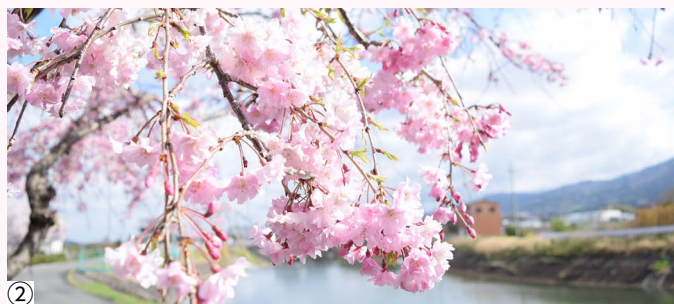
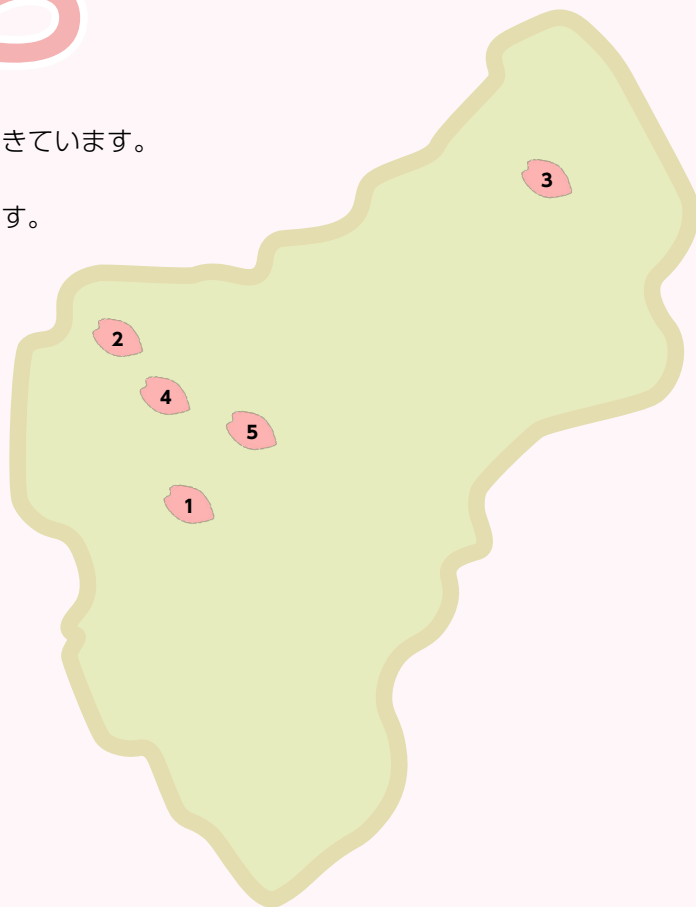
P22-23 4月は統一地方選挙です

桜井の さくらいろ

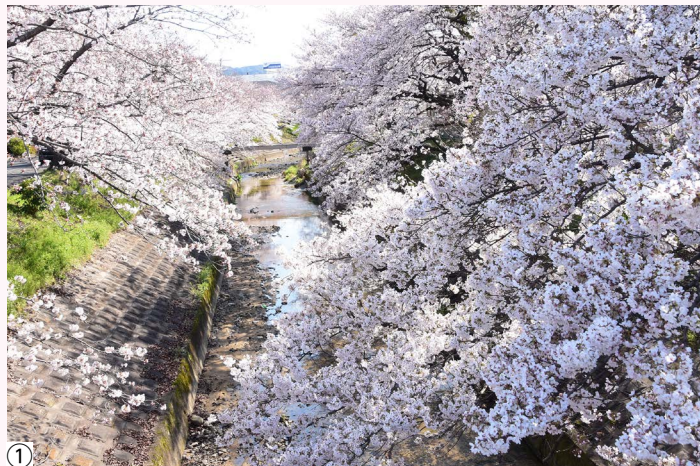
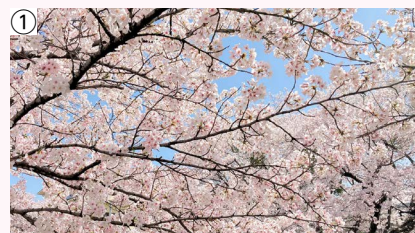
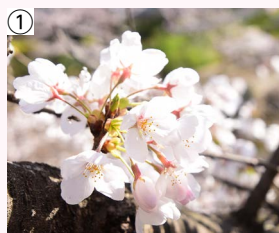


冬の寒さも少しずつ緩み、春の足音がそこまで聞こえてきています。
春を美しく彩る桜が市内各地にあります。
今回は、市内の桜がきれいな場所をいくつかを紹介します。
お出かけの参考にしてみてもはいかがでしょうか。

- ① 粟原川（大字川合）
- ② 大和川（大字大西）
- ③ 瀧蔵神社の権現桜（大字瀧倉）
- ④ 芝運動公園（大字三輪）
- ⑤ 金屋河川敷公園（大字金屋）



粟原川は市内を東西に流れており、大字川合周辺の川沿いは桜の木が並んでいます。見どころとして「大和さくら100選」にも選ばれており、冬には「やどりぎ」▼が見られることもあります。

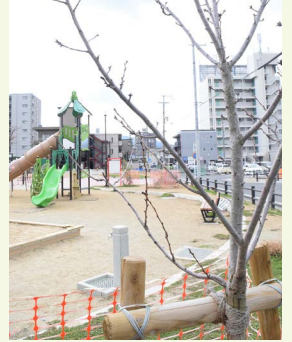


▲川沿いに小さな公園が点在しています。また、奈良まほろばサイク∞リング（通称ならクル）のルートにもなっています。春の散歩やサイクリングで立ち寄ってみませんか。



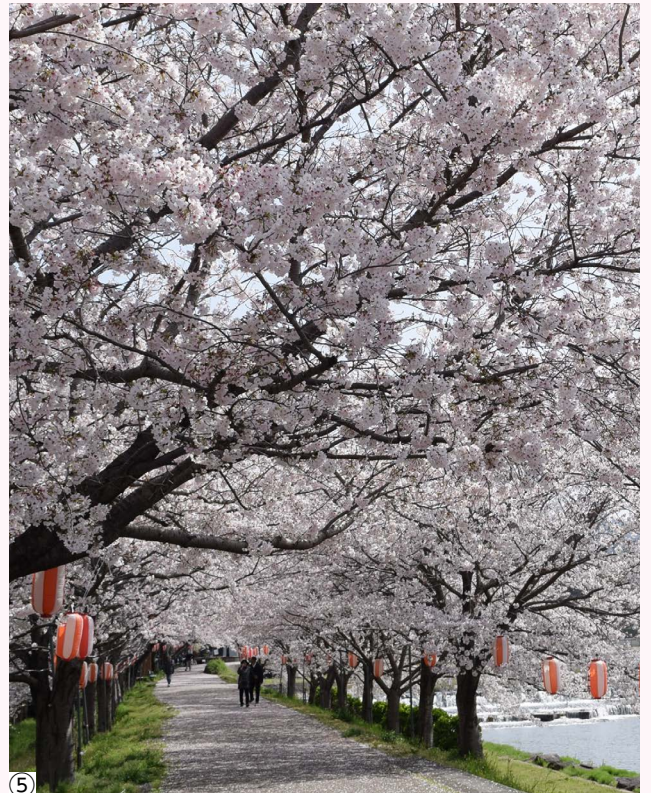
◀権現桜は樹齢 400 年以上とも言われており、県指定文化財となっています。

\\ NEW! /



シャルトル公園に新しく桜が植えられました！

▼▶快適にスポーツを楽しめる季節です。いい景色を眺めながら汗を流してみませんか。



▲▶この近辺には昔、日本最古の市である「海石榴市」があったと言われています。公園には、「仏教伝来之地碑」があり、山の辺の道の散歩でも大人気です。

※公園での飲食やバーベキュー等は禁止されています。



さくら市議会だより

題字 桜井高校書道部2年 下江 咲那 さん
写真 「春到来」 桜井高校写真部3年 小野 碧月 さん

定例会・臨時会報告	4
11月臨時会	5
12月定例会	5～10

11月臨時会・12月定例会報告

令和4年度一般会計補正予算・ 工事請負契約48億円を可決

令和4年11月臨時会

令和4年11月臨時会は、11月9日㊦に開かれ、被扶養者住民税非課税世帯等に対する臨時給付金事業、子育て世帯支援給付金に関する補正予算を中心に審議を行いました。

◇令和4年度補正予算

．．．．．1件

令和4年12月定例会

令和4年12月定例会は、12月7日㊦㊧26日㊨までの20日間の会期で開かれ、子ども医療費助成条例の一部改正や桜井市グリーンパーク（ごみ焼却施設）基幹的設備改良工事にかかる工事請負契約の締結の議案を中心に審議を行いました。

◇令和4年度補正予算

．．．．．4件

◇条例の一部改正

．．．．．5件

◇工事請負契約の締結

．．．．．1件

◇指定管理者の指定

．．．．．1件

◇損害賠償の額を定めること

．．．．．1件

◇意見書

．．．．．2件

（議員発議）

トピックス

出産・子育て支援が充実されます

- ◆出産・子育て応援交付金の創設
全ての妊婦・子育て家庭が安心して出産・子育てができる環境整備
- ◆子ども医療費助成制度の拡充
令和5年4月1日から医療費助成の対象年齢を18歳までに拡大
※詳細は7ページ「文教厚生委員会」へ。

11 月臨時会

議案番号 (付託委員会)	件名	概要	議決結果
議案第 60 号 (総務委員会)	令和 4 年度桜井市一般会計補正予算 (第 7 号)	補正額 9,890 万 4,000 円 家庭用可燃ごみ収集袋を市内各世帯へ配布するための所要額、市立小中学校の学校給食費をさらに 3 か月分 (令和 5 年 1 月から 3 月分) の追加免除にかかる財源組替等、被扶養者住民税非課税世帯等に対する臨時給付金 等	可決

総務委員会 (臨時会)

(付託案件 1 件)

令和 4 年度桜井市一般会計
補正予算 (第 7 号) (抜粋)

「被扶養者住民税非課税世帯等に対する臨時給付金事業について」

問 給付はいつごろの予定か。

答 申請期限を 2 月末とし、3 月末には給付を完了する予定である。

「ごみ袋配布事業について」

問 臨時交付金の活用として、当事業以外で、生活費等に代わるような事業の検討はされなかったのか。

答 クーポン等の配布事業では、年度内執行が難しいため、生活に関連するごみ袋を配布することとした。

「市内私立幼稚園運営事業者に対する給食の賄材料費及び電気代の支援について」

問 賄材料費の支援対象外の園に対し、公平性を保つために相当分の支援を行う考えはあるのか。

答 自園調理していない園については賄材料費の値上げによる影響はないため、支援の対象としていない。

12 月定例会

議案番号 (付託委員会)	件名	概要	議決結果
議案第 61 号 (総務委員会)	令和 4 年度桜井市一般会計補正予算 (第 8 号)	補正額 11 億 8,665 万 2,000 円 令和 3 年度決算剰余金の財政調整基金への積立金、市有施設最適化整備更新基金への積立金、まほろばセンターの市占有部分及び共同利用部分について、エルト桜井管理組合にかかる持分割合に基づく共益負担金 等	可決
議案第 62 号	令和 4 年度桜井市国民健康保険特別会計補正予算 (第 1 号)	補正額 1 億 258 万 7,000 円 一般被保険者医療給付費及び介護納付金にかかる追加所要額 等	可決
議案第 63 号	令和 4 年度桜井市後期高齢者医療特別会計補正予算 (第 1 号)	補正額 6 万 2,000 円 令和 3 年度国庫補助金精算に伴う返還金	可決
議案第 64 号	桜井市の職員の定年等に関する条例等の一部改正等について	地方公務員法の一部を改正する法律の施行に伴い、対象条例の一部改正及び廃止を行う。	可決
議案第 65 号	一般職の職員の給与に関する条例等の一部改正について	令和 4 年人事院勧告に伴い、対象条例の一部改正を行う。	可決
議案第 66 号 (文教厚生委員会)	桜井市立埋蔵文化財センター条例の一部改正について	令和 5 年 4 月 1 日から桜井市立埋蔵文化財センターの業務を桜井市が行うことに伴い、条例の一部改正を行う。	可決
議案第 67 号 (文教厚生委員会)	桜井市子ども医療費助成条例の一部改正について	令和 5 年 4 月 1 日診療分より、入院・通院等に係る医療費助成の対象年齢を、18 歳に達する日以後の最初の 3 月 31 日までの間にある者とするため、条例の一部改正を行う。	可決

議案番号 (付託委員会)	件名	概要	議決結果
議案第 68 号	桜井市地区計画の区域内における建築物の制限に関する条例の一部改正について	中和幹線沿道大福地区において、幅広い業種の企業立地が可能となるよう、店舗に併設できる作業場の床面積の上限を緩和する等、条例の一部改正を行う。	可決
議案第 69 号	公の施設の指定管理者の指定について	指定管理者の指定の期間が満了する下記の公の施設について、指定管理者の募集を行い、選定した団体を指定管理者とする。 ○桜井市戒重集会所：戒重区 ○桜井市火葬場：一般財団法人 桜井脇谷公園墓地 ○桜井市立大福共同浴場：大福吉備区自治会 ○桜井市立豊田共同浴場：豊田区自治会	可決
議案第 70 号 (文教厚生委員会)	工事請負契約の締結について	契約の目的：桜井市グリーンパーク（ごみ焼却施設）基幹的設備改良工事 契約の方法：随意契約（公募型プロポーザル） 契約金額：48 億 8,070 万円 契約相手方：日立造船株式会社	可決
議案第 71 号 (総務委員会)	令和 4 年度桜井市一般会計補正予算（第 9 号）	補正額 4,762 万円 全ての妊婦・子育て家庭が安心して、出産・子育てができる環境整備に取り組むための、出産・子育て応援交付金及び実施にかかる事務費	可決
議案第 72 号	損害賠償の額を定めることについて	損害賠償額 58 万 7,400 円 公用車で市内走行中、対向の停車していた相手方の車両の破損について損害賠償の額を定める。	可決
発議案第 5 号	带状疱疹ワクチンへの助成並びに定期接種化を求める意見書の提出について	提出先：厚生労働大臣、財務大臣	可決
発議案第 6 号	知的障がい者・知的障がい行政の国の対応拡充を求める意見書の提出について	提出先：厚生労働大臣	可決

特別委員会 （ごみ焼却施設基幹的設備 改良事業等調査特別委員会）

第 4 回委員会

11月9日④に委員会を開催し、当事業の仮契約までの経過説明と質疑応答、また、事前に提出された質問の回答を受け、今後の予定の確認を行いました。

◆主な質疑応答◆

問 仮契約において、物価高騰に対応した条項はどうなっているのか。

答 国からの通知がある物価スライド条項について、一定以上については市が負担すべきものとされているため、今後、その適用もあるものと考えている。

問 工事費の積算について、どのような精査を行ったのか。

答 全国都市清掃会議が発行している点検補修工事積算要領等を用いて精査を行った。

問 今後の事業計画に変更はないのか。

答 要求水準書で請負業者の責任施工をうたっているため、性能が上がる分については追加費用が発生しない発注方式を採用している。

総務委員会

(付託案件2件)

令和4年度桜井市一般会計補正予算(第8号)(抜粋)

「起債の活用について」

問 道路整備事業に対する400万円の起債について、起債以外の財源確保の方法は考えられなかったのか。

答 有利な起債の活用、交付税措置のある起債を使い、財源を確保するという考えで賄っている。

「マイナンバーカードについて」

問 交付率向上についてどのように考えているのか。

答 国は、全国民への交付を目指しているが、現在(令和4年12月現在)市の交付率は55.3%で、国の交付率を上回っている。県の交付率59.4%を次の目標としている。

「エルト桜井管理組合にかかる持分割合に基づく共益負担金について」

問 滞納している事業者が参入する際、市独自で調査はされたのか。

答 金融機関が信用調査された結果として理解している。

して理解している。

問 今年度はこの問題が解決しなければ、来年度も引き続き予算計上していく状況であるが、この状況はいつまで続くのか。

答 滞納者が区分所有者である限り、毎月継続して共益費等が発生するため、今後、管理組合の立て替え払いの必要性がなくなるまで各区分所有者によって負担金を出し合わなければならぬ。

令和4年度桜井市一般会計補正予算(第9号)(抜粋)

「出産・子育て応援交付金について」

問 伴走型の相談事業として、どのような計画をたてて国へ提案しようと考えているのか。

答 相談事業は、現在も保健師が実施していることから、継続して行う。

問 今後も継続していく事業であるが、来年度以降の給付方法についてどのように考えているのか。

答 来年度以降、奈良県全体や広域での取扱いが実施できれば、クーポン券等による給付も考えていく必要があると考える。

文教厚生委員会

(付託案件3件)

桜井市立理蔵文化財センター条例の一部改正について(抜粋)

「管理体制について」

問 直営(市が業務を行う)とする理由について聞きたい。また、他の指定管理委託についても、今回と同じような評価を行い、直営としていくのか。

答 文化財協会(受託者)に、指定管理業務委託している業務以上の取組みが難しいためである。他の指定管理業務については、評価も行っており、今後、精査していきたい。

桜井市子ども医療費助成条例の一部改正について(抜粋)

「一部負担金について」

問 市民が一部負担している金額についても、全額免除してはどうか。

答 約4,100万円から4,300万円の市の負担となることから、財政的な課題もあるため、現在は厳しいと考える。

工事請負契約の締結について(抜粋)

「桜井市グリーンパーク(ごみ焼却施設) 基幹的設備改良工事について」

問 今後検討される広域処理に対応できる工事となるのか。また、いつごろから検討される考えか。

答 広域ではなく、市内のごみ発生量を基準に考えた処理規模で考えている。新設炉建設の場合、協議等の期間も含めると9年から10年かかると考えられるため、それを踏まえて、広域処理の検討を行っていきたい。

問 今後の運営管理業者選定における競争性について考えているのか。

答 県内の他自治体でプラントメーカー以外が応札している事例はある。競争原理が働くよう努めていきたい。

問 地域に対してどのくらいの周知がなされているのか確認の上、丁寧な合意形成が図られるべきと考えるが、地域への対策はどのように考えているのか。

答 六か大字の区長へ説明を行い、了承を得ている。今後も進捗に応じて周知を図っていきたい。



代表質問「新政自民クラブ」
不登校対策について



東 俊克 議員

問 全国の不登校児童生徒は、令和2年度約19万人、令和3年度約24万人と急増している。市内小中学校における不登校児童生徒の人数と当該児童生徒に関わる取組みについて聞きたい。

答 市の不登校児童数は、小学校が令和2年度38人、令和3年度38人、中学校が令和2年度38人、令和3年度66人である。児童生徒の欠席が続いた場合、家庭訪問や電話連絡等を実施し、家庭との連携強化に努め、情報共有を図っている。さらに、市内4中学校にスクールカウンセラーを配置しており、児童生徒、保護者、学校教職員等に専門的な指導や助言を行っている。また、欠席が長期化した、児童生徒及びその保護者には、適応指導教室「さくらの広場」を紹介し、学校復帰につながるよう働きかけている。

【その他の質問項目】●新型コロナウイルス感染症の「第8波」への対応について



代表質問「桜井黎明の会」
公共交通のあり方について



岡田 光司 議員

問 市内の公共交通の問題点をどのように捉え、改善しようとしているのか。高齢者の移動手段としてグリーンスローモビリティ（低速電動バス）があるが、導入を検討してはどうか。また、いろんな交通手段を組み合わせる自由に使えれば便利になるシームレスサービス、MaaS（Mobility as a Service）を活用してはどうか。

答 課題は①利用実態に応じたコミュニティバスの効率的な運行②市内に点在する観光資源への公共交通のアクセス方法、情報の充実③市、住民、事業者が協働した公共交通の維持、活性化を促す仕組みづくり、であり、これらを整理し、マスタープランとして地域公共交通計画を策定する予定である。利便性向上や地域の課題解決にも資する重要な手段について、国の動向にも注視し、導入について検討していく。

【その他の質問項目】●避難所における命の確保について
●桜井市立小中学校の規模適正化について



代表質問「桜井維新の会」
保育所の待機児童解消について



工藤 将之 議員

問 全国的には激減している保育所の待機児童であるが、桜井市では令和4年に国の定める待機児童が初めて発生した。出生数も減っている状況で起こっていることに行政は危機感を持たなければならないと考える。そこで、①待機児童を解消するためにどのような努力を行っているのか。②保育士不足を解消するために正規職員を増やす考えはないか。③会計年度任用職員の給与が、橿原市に比べ、採用時において5万円以上低い状況である。職員採用のためには待遇改善が必須と考えるがどうか。

答 ①私立事業者より受け皿拡大に向け、積極的に支援をしている。また、市採用の保育士の雇用に継続的に務めている。②保育士の退職者補充は行うが、採用者数を増やすことは考えていない。③他市との比較や調査を行い、必要であると判断出来れば努めていきたい。

【その他の質問項目】●外国人に向けた観光戦略について



代表質問「公明党」
自治体DXの取組みについて



大西 亘 議員

問 ①マイナンバーカードの普及促進、活用について、庁内の連携が不可欠だと考えるが、どのような体制をとっているのか。②国の自治体DX推進計画では、国民の利便性向上に資する手続について、マイナンバーカードを用いて、マイナポータルからオンライン手続を可能にしているが、市の準備状況はどうか。③自治体マイナポイントの導入について、市長の考えを聞きたい。

答 ①マイナンバー連携会議（関係課10課）を本年4月に設置し、出張申請受付やマイナポイント特設ブースへの協力・応援体制の構築を図っている。②27手続が対象となっており、令和5年3月末頃から順次スタートできるように準備を進めている。③自治体マイナポイントがどのような施策に活用が可能か、技術面、費用面も含めて、しっかり調査研究を進めていきたい。

【その他の質問項目】●発達性読み書き障がいについて●学校等におけるてんかん発作時の口腔用液の投与について



一般質問

貧困対策について



小西 誠次 議員

問 子どもの貧困は、成長の可能性を阻むだけでなく、子どもにとって大事な教育の充実を損なう重大な問題であるが、日本では子どもの7人に1人が貧困状態となっている。教育環境を損ねる要因である子どもの貧困に対する対策の基本方針について聞きたい。

答 市において早急に対応すべき課題であり、子どもの貧困対策の推進に関する法律等を基に、地域の実情に即し、効果的に取り組みを進めることが重要である。貧困の連鎖を断ち切り、切れ目のない支援体制を構築し、関係機関における情報の共有や連携を図っていく。支援が届きにくい子どもや家庭に配慮し、窓口のワンストップ化等の体制づくりを進める。すべての子どもたちが希望をもって自分らしく成長できるよう全力で支援していきたい。

【その他の質問項目】 ●子育て支援について ●生理用品の無償配布について ●環境事業について



一般質問

奨学金返還制度について



大園 光昭 議員

問 国は、地元企業に就業した方の奨学金返還を支援するための基金を造成するよう推奨している。他自治体では、奨学金返還を活用した若者の地方定着を図る取組みを進めている。桜井市は、現状のままでは、15年後、労働力人口が5,000人減少すると見込まれるが、若者の地元企業への就職や、都市部の大学等からの地元企業への就職の促進を図ることについて認識され、奨学金返還支援を検討されたことがあるのかどうか。

答 奨学金返還支援による若者の地方定着推進は、地方からの人口流出への対策の有効な取組みとして認識している。他自治体の取組みや成果も見定め、桜井市まち・ひと・しごと創生総合戦略推進会議の意見も聞きながら、奨学金返還支援を含めた有効な若者の定着のための制度づくりに積極的に取り組んでいきたい。

【その他の質問項目】 ●グリーンライフポイントについて ●生涯活躍のまちについて



一般質問

交通難民解消と中山間部へのデマンドタクシーの導入について



我妻 力 議員

問 利用者の減少による路線バスの減便や停留所までの移動の不便さによるコミュニティバスの使いづらさから、中山間地域からデマンドタクシー導入についての要望が出されているが、桜井市地域公共交通活性化再生協議会で検討されたのかどうか。また、導入についてどのような問題があり、解決策には何があるのか。

答 協議会では、デマンドタクシー導入のあり方について、継続して検討することとしており、要望が出されている地域への導入については、桜井市地域公共交通計画の策定の中で検討を行いたいと考えている。導入に向けては、近くを走るバス路線の再編、減便などを行う必要があるが、観光路線としての需要が大きい路線や奈良県基幹公共交通ネットワーク計画に確保が必要として掲載された路線もあることから、関係機関との協議が必要となる。協議会において議論していきたい。



一般質問

纏向地域の活性化と魅力創出その情報発信について



阪口 豊 議員

問 纏向遺跡を含む纏向地域は日本の古代国家発祥の地であり、その魅力をさらに磨き、強力な情報発信を行って、地域を活性化させることで桜井市全体の活性化にもつながるものと考えられるが、市長は、纏向地域の魅力をどのように捉え、地域の活性化に生かしていく考えか。

答 ①纏向遺跡が持つ、飛鳥地域に先立つ「国家成立の地」としての価値や魅力を、市民はもとより、国民の中に認識されるよう取り組む。②纏向地域の持つ価値の発信やイメージの定着に合わせて、遺跡の保護や整備を進め、来訪者、観光客が見学しやすい環境を整える、この2つの視点で取り組んでいきたい。纏向地域における遺跡の整備事業は、なら歴史芸術文化村、NAFIC（なら食と農の魅力創造国際大学校）、飛鳥・藤原の世界遺産登録との相乗効果に大きな期待がもてるものと考えており、遺跡や環境の整備を進めて誘客につなげながら、地域の活性化を図っていきたい。



一般質問

市道橋街道 2 号線の
道路拡幅について



工藤 敏太郎 議員

問 市内の通学路では安全点検を行い、桜井市通学路交通安全プログラムにおいて要対策箇所が公表されている。そのうち未対応になっている市道橋街道 2 号線の拡幅については、用地買収の見込みがたったと聞いているが、その進捗状況と財源の確保はどうなっているのか。

答 令和 4 年度当初に、道路拡幅部分の地権者の合意が得られる見通しとなったことから用地買収面積の確定を行うため、道路詳細設計業務に係る補正予算を今議会（12 月議会）に提出している。令和 5 年度は、用地買収及び建物補償にかかる予算の確保、令和 6 年度以降は工事の着手に努めたい。財源については、国の社会資本総合整備事業費（防災・安全交付金）を活用する予定をしている。国への要望活動を継続して行い、関係機関との連携体制をさらに強化させながら通学路の安全確保に全力で取り組んでいきたい。

【その他の質問項目】 ●近鉄大福駅周辺まちづくりについて



一般質問

桜井市の教育の課題
について



金山 成樹 議員

問 魅力あるまちづくりにとって、教育は非常に大切であり、よりよい教育環境を整えるのは市の責務であると考えます。登下校の安全に対する保護者の不安や公立中学を選択せず私立中学へ進学するなど、学校の立地場所が関係する場合もあり、特に桜井中学校は、立地場所の適正化を図る必要があるのではないかと感じています。市内小中学校における登下校の安全確保の取組み、私立中学へ進学した生徒数、市内私立高校等の移転後の跡地利用について聞きたい。

答 通学路の安全点検を行い、要対策箇所について、関係機関と連携し対策を進めている。私立中学へ進学した児童数は、令和 3 年度は 55 名である。私立高校の跡地は市の活性化のために活用してほしいと要望しているが、現在、協議検討されている。子どもたちが自分の進路を自分の力で切り開くことのできる確かな学力とたくましい心身を育成することができるよう取り組んでいきたい。

議会のデジタル化推進
～緊急事態に備えて～

桜井市議会では、災害の発生や、感染症まん延等の理由により議員が参集できないことを避けるため、オンライン委員会の開催を可能とするよう規定し、昨年 11 月に、デモンストレーションを実施しました。検証をした結果を基に設備の整備をしていく予定です。オンラインによる議会報告会や議員研修会などにも活用し、議会の ICT 化、さらなる議会運営の効率化を目指します。



▲デモンストレーションの様子



一般質問

県域水道の一体化
について



吉田 忠雄 議員

問 第 5 回協議会で、奈良県広域水道企業団基本協定（案）、基本計画（案）が示されたが、法定協議会設置議案の議決時期と、市民への説明は、いつになるのか。県域水道が一体化になれば、市の自己水源の廃止はいつか。基本計画（案）には、大災害に対応したバックアップについて、具体的な整備方針が示されておらず、県域水道一体化には賛同できないが、市長の考えはどうか。

答 法定協議会設置の議決時期は令和 5 年 3 月議会の予定である。市民への情報通知は、ホームページや広報紙に加え、パブリックコメントを実施予定である。自己水源の廃止時期は、令和 9 年度中の予定であるが、具体的な時期は、企業団設立後の詳細な計画の中で明記される。市としては、単独で経営を続けるよりも一体化によって、市民に安全安心な水道水を将来にわたって安定して、持続的に提供できるものと確信している。

【その他の質問項目】 ●生活保護制度について



不妊・不育症治療費等の一部を助成します

不妊治療や不育症治療を行っている夫婦の経済的負担を軽減するため、それぞれ治療費等に要する経費の一部を助成しています。



(1) 一般不妊治療費助成事業

▷対象 下記①～⑥をすべて満たす人

- ①戸籍法による婚姻の届け出をしている人
- ②一般不妊治療を受けた日において桜井市民であること
- ③医療機関で不妊症と診断され、その治療を受けた人
- ④市税の滞納がない人
- ⑤第1子に係る一般不妊治療であること
- ⑥国民健康保険等の医療保険に加入している人またはその被扶養者

▷助成金額 本人負担額の2分の1の金額で、夫婦に対し1年度につき上限5万円

※助成期間は申請初年度から連続した5年度です。

(2) 不育症治療費助成事業

▷対象 下記①～④をすべて満たす人

- ①戸籍法による婚姻の届け出をし、1年以上経過している夫婦
- ②不育症治療を受けた日において1年以上桜井市民である夫婦
- ③医療機関において不育症と診断され、その治療を受けた夫婦
- ④世帯として市税の滞納がない夫婦

▷助成金額 本人負担額の2分の1の金額で、夫婦に対し1年度につき上限10万円

※助成期間は申請初年度から連続した3年度です。

【(1) (2) 共通事項】

▷申請期限 令和4年度分の申請は、令和5年4月20日☎まで

※交付は1年度につき1回です。

詳細は、桜井市ホームページで確認するか、けんこう増進課へ電話で問い合わせてください。

3月は自殺対策強化月間です

3月は、生活環境が大きく変動する時期であり、自殺者数が増加する傾向にあります。

自殺は、抱える要因にさまざまな問題が複雑に絡み合い、解決方法があるにもかかわらず、「自殺しか解決の方法はない」という心理状態に追い込まれた末の死、と言われていています。現在も続くコロナ禍等により、思い詰めることもあるかもしれません。孤独や苦悩を打ち明けられないまま解決方法が見い出せない人はいませんか。

まずは、あなたやあなたの大切な人のこころの健康状態を確認してみませんか

▷「こころの体温計」

「こころの体温計」で検索し、こころの健康状態を確認してみましよう（右記二次元コードからアクセスできます）。



もし、悩み事を抱えていたら…
相談できる場所はたくさんあります

悩みや年代によって選べる電話相談

▷いのちの電話

☎ 0570-783-556 (16:00～21:00)

▷フリーダイヤル自殺予防いのちの電話

☎ 0120-783-556

(16:00～21:00、毎月10日は8:00～翌日8:00)

▷よりそいホットライン

☎ 0120-279-338 (24時間対応)

子どもの相談

▷チャイルドライン

☎ 0120-99-7777 (16:00～21:00)

▷こどもSOSの相談窓口

☎ 0120-0-78310 (24時間対応)

健康相談

健診結果を見たときに、数値の意味や見方で疑問に思ったことや、自分はどうしたらいいのかわからなかったことはありませんか。そういった疑問に、保健師・栄養士と一緒に考え、解決へのアドバイスをします。



▷日時 3月17日☎①9:30～②10:15～③11:00～

▷場所 保健福祉センター「陽だまり」1階

▷内容 生活習慣病に関する相談、保健師・管理栄養士の健康相談、血圧測定*、尿検査* (*は必要な人のみ)

▷費用 無料

▷持ち物 健康手帳、健康状態がわかるもの(血液検査・健診結果等)

▷申込方法 電話でけんこう増進課へ

※新型コロナウイルスの感染状況により、電話相談となる場合もあります。その際は、改めて案内します。

行政情報

マイナンバーカード・
証明書交付の休日窓口

▽開庁日時 3月11日(土)・26日(日)午前9時～午後1時

▽取り扱い業務

マイナンバーカードの申請・交付、住民票の写し等や戸籍証明・印鑑証明書の発行、印鑑登録
※住所異動、戸籍異動等ではありません。

※システムメンテナンス等の都合により、急遽開庁日を変更する場合がありますので、事前に桜井市ホームページで確認をお願いします。
マイナンバーカードの受け取りを忘れていませんか
以前に申請して、まだ受け取っていない人も、マイナンバーカードの有効期限内であれば交付できます。申請したかどうか不明な場合は問い合わせてください。

問 市民課(☎内線2661)



マイナポータルで
オンライン申請受付開始

3月31日(金)(予定)より、子育て、介護、被災者支援に関する一部の手続きの、オンラインでの申請受付を開始します。

マイナンバーカードを持っている人は、マイナポータルを使って自宅で手続きができるようになります。
手続きはマイナポータルホームページから(右記二次元コードからアクセスできます)。



問 行政経営課(☎内線1262)

春休み中のコミュニティ
バス運行状況

3月27日(土)～4月5日(水)の学校春休み期間中、左記のとおり特別ダイヤで運行しますので、注意してください。

■初瀬・朝倉台線：学校休校日ダイヤ
■南循環線・西北部循環線・多武峯線：通常運行

※市内運行のコミュニティバス・路線バスは、車内全般(座席・手すり・窓等)に抗ウイルス・抗菌対策を行

公の施設の
指定管理者が決定しました

▷指定期間 4月1日～令和10年3月31日

施設名	指定管理者	担当課・問い合わせ先
桜井市 戒重集会所	戒重区	管財契約課管財係 (☎内線 1771)
桜井市 火葬場	一般財団法人 桜井協谷公園墓地	けんこう増進課 いきいき健康係 (☎ 45 - 3443)
市立 大福共同浴場	大福吉備区自治会	人権施策課 人権施策係 (☎内線 2711)
市立 豊田共同浴場	豊田区自治会	

福祉タクシー利用券を
更新します

問 行政経営課(☎内線1262)
ついでいます。その他、乗務員のマスク着用やアルコール消毒、換気の徹底等感染防止対策を行っています。

重度障がい者(児)で、福祉タクシー利用券を持っている人は、有効期限が3月31日(金)までですので、3月27日(土)

問 社会福祉課障害福祉係(☎内線2121)

以降に左記窓口で新しい利用券の交付を受けてください。
▽対象 身体障害者手帳を持っている人で、視覚・下肢・体幹・移動・内部機能の障がい程度が1・2級の人、または療育手帳Aを持っている人
▽持ち物 身体障害者手帳または療育手帳、桃色の旧利用券

一人で悩まず、まずはお電話ください

～あなたの街の法律事務所～
相続・遺言・交通事故・借金問題・離婚・企業法務・その他

さくらい法律事務所

奈良弁護士会所属 弁護士 後藤 周平

Tel 0744-48-0036 桜井駅北口から北へ徒歩約5分
御藤歯科医院ビル1階

メガネセンター この国になくてはならない メガネの専門店

カサ

メガネ補聴器即日納品可

こだわりの日本製

各種修理承ります

Tel 0744-43-5845 桜井市粟殿271 ●営業時間/9:00～18:00 ●木曜日 予約のみ



遺跡内での土木工事の手続き

～次世代に文化財を継承するために～

奈 良県が作成した遺跡地図によると、市内には1,000件を超える遺跡（周知の埋蔵文化財包蔵地）があります。平野部には藤原京跡や纏向遺跡等があり、山間部には山城跡や古墳が点在しています。これらの遺跡は桜井市の歴史や文化を理解するために不可欠なものです。



遺跡内で

掘削・盛土を含む工事を行うときは…

貴重な文化財を保護するため、文化財保護法に基づき、工事着手の60日前までに奈良県に埋蔵文化財発掘届出書を提出する必要があります。提出された届出書に基づいて、発掘調査が必要かどうか判断されます。

他にも手続きが必要な場合がありますので、市内で土木工事を計画する場合は、必ず事前に問い合わせてください。

詳細は、桜井市ホームページへ（下記二次元コードからアクセスできます）。



問 文化財課（☎42-6005）

合併浄化槽の設置を補助します

河川等の水質汚濁防止のため、浄化槽の設置に対し、補助金を交付します。

▽補助対象地域 浄化槽設置場所が下水道事業計画区域に入っていない地域

▽補助対象者 専用住宅または店舗等併用住宅（居住部分の床面積が2分の1以上のもの）に10人槽以下の浄化槽を設置しようとする人
※対象地域および対象者かど

うかの詳細は問い合わせてください。
▽申込期間 4月3日（月）～14日（金）

▽申込方法 申請書と必要書類を左記窓口へ提出

※申請書は左記窓口で配布しています。

※申込多数の場合は抽選を行います。定員に達しない場合は、期間後も先着順で受け付けます。

申・問 経営総務課総務係
（☎42・9211内線12・27）

人権カレンダーを配布しています

市内小・中学生の人権ポスターを掲載した、2023年度版の人権カレンダーが完成しました。配布を希望する人は、左記へ。

※無くなり次第終了します。
問 人権施策課人権施策係
（☎内線2712）

「生涯学習ガイド」の配布を廃止します

社会教育課・中央公民館が主催する講座・教室の情報を掲載し、毎年4月号の広報「わかざくら」にて折込チラシとして配布していた、「生涯学習ガイド」の配布を、令和5年度から廃止します。

今後は、広報「わかざくら」および桜井市ホームページで、随時、受講生の募集記事を掲載します。
問 社会教育課（☎内線8211）

りそな銀行での桜井市の納付書取扱いが終了

りそな銀行窓口での桜井市税その他公金の取扱いが、3月31日（金）で終了します。このため、4月1日（土）以降は、りそな銀行窓口では桜井市の納付書が使用できなくなります。

なお、口座振替は、これまでどおり、りそな銀行の口座を利用できます。
問 出納課（☎内線7361）



広告

どんな車でも買取ります

クルマ高く売るなら！ **奈良店**

ハッピーカーズ

☎0744-41-6877 外山955-2

塗り替えリフォーム専門店

屋根・外壁の塗装はお任せ下さい!!

創業56年! 地域密着の自社施工で安心

みなみ美装株式会社 **無料相談実施中!!**

☎0120-924-373 奈良県桜井市三輪963-2 **みなみ美装** 検索

代表取締役 味波正人

募集

自衛官を募集します

- ① 自衛官候補生
 - ▽資格 18歳以上33歳未満
 - ▽受付期間 随時
 - ▽試験日 受付時に通知
- ② 一般幹部候補生(第1回)
 - ▽資格
 - 《大卒程度試験》22歳以上26歳未満の人(20歳以上22歳未満の人は大卒(見込含)、修士課程修了者等(見込含)は28歳未満の人)

- 了者等(見込含)で20歳以上28歳未満の人
 - ▽受付期間 3月1日(水)～4月14日(金)
 - ▽試験日
 - 1次: 4月22日(土)・23日(日)
 - 2次: 5月26日(金)～6月1日(日)

- ③ 歯科・薬剤師候補生
 - ▽資格 専門の大卒(見込含)で20歳以上30歳未満、薬剤師は28歳未満
 - ▽受付期間 3月1日(水)～6月15日(金)
- ④ 医科・歯科幹部
 - ▽資格 医師・歯科医師の免許取得者
 - ▽受付期間 6月8日(土)まで
 - ▽試験日 6月23日(金)
- ⑤ 予備自衛官補
 - ▽資格 《一般》18歳以上34歳未満の人
 - 《技能》18歳以上で国家資格を有する人(資格により53歳～55歳未満)
 - ▽受付期間 4月6日(土)まで
 - ▽試験日 4月8日(土)～23日(日)



詳細は、自衛隊奈良地方協力本部ホームページへ(左記二次元コードからもアクセスできます)。
自衛隊説明会
毎日午前9時～午後5時(入退出自由)に自衛隊天理募集案内所(天理駅徒歩1分)で行っています。就職や進学、福利厚生等を説明します。詳細は左記へ。
■ 問 自衛隊天理募集案内所(☎0743・63・2540)

桜井市消防団はこんな活動をしています



桜井市消防団では、火災・風水害等の出動の他に次のような活動を行っています。

全国火災予防運動に伴う啓発・広報活動

- 防火啓発に伴う放水演習(予定)(春季)
- 消防車両による市内防火啓発パレード(秋季)

警備・警戒活動

- 御祓祭警備(大神神社)
- 繞道祭警備(大神神社)
- だだおし警備(長谷寺)

訓練・教育

- 各分団の機動部・部の合同訓練、各部による訓練
- 文化財防火週間中の訓練(談山神社・大神神社・長谷寺)

- 桜井・橿原・宇陀の3市合同訓練

- 新入団員への教育、訓練

- 救命講習の受講

その他

- 消防団出初式の開催
- 地域内における水利点検



消防団員を募集しています

▷ 応募資格 市内在住・在勤(学)で18歳以上45歳未満の健康な人

桜井市消防団公式インスタグラム

日々奮闘している消防団員の活動の様子を発信しています。フォロー、「いいね」よろしくお願いします(右記二次元コードからアクセスできます)。



問 危機管理課消防団係(☎内線1421)

KUMON



できるよこびを、たくさんの子どもたちへ くもん、いくもん♪

3月無料トライアル受付中
0120-372-100

あなたの街のお葬儀屋さん

信頼と実績 真心と安心

一般財団法人
桜井脇谷公園墓地 葬祭事業部

事前相談承ります

TEL 0744-42-3520 24時間 365日対応

催し・講座

桜井市観光ボランティア
ガイドの会 公開講座

神仙世界へのおこがれ

— 唐古・纏向・黒塚 —

▽日時 3月23日(金)午後1時
～2時30分(受付:午後0
時30分～)

▽場所 中央公民館大会議室
▽講師 辰巳和弘さん(元同
志社大学教授)
▽定員 150名(先着順)

みんなでつくる、みんなでめぐる

桜井座

桜井市の歴史を知ったら、桜井市がもっと好きになる——
参加者が自分たちで、市内の興味・関心がある場所を巡る
コースを考え、桜井市ボランティアガイドの会会員による
案内で巡るイベントです。

▷日時

- ①桜井座【コースプランづくり】(1日目)
3月18日(土)午後1時30分～(受付:午後1時～)
- ②現地案内(2日目)
3月25日(土)午後1時～(予備日3月26日(日))

▷場所

- ①まほろばセンター多目的ホール(エルト桜井2階)
- ②3月18日に決定(各コースプランによる)

▷講師 桜井市観光ボランティアガイドの会会員

▷定員 50名(先着順)

▷費用 無料

▷申込方法 3月10日(金)までに住所・氏名・電話番号を記
入のうえ、はがき・FAXで下記へ

申・問 観光まちづくり課「桜井座」係(☎内線3623、
FAX48-0271、〒633-8585 大字粟殿432-1)



◀詳細は、桜井市観光ボランティア
ガイドの会ホームページへ

桜井市観光協会主催事業

磐余の宮跡を訪ねる

日本三大文殊で知られる安
倍文殊院や等彌神社等を、桜
井市観光ボランティアガイド
の会会員とともに巡ります。

▽開催日 3月12日(土)・4月
9日(日)

▽集合時刻・場所 午前9時
30分・桜井駅南口

▽コース(約5.7km)

桜井駅↓若櫻神社↓土舞台
↓安倍文殊院↓上之宮遺跡

↓等彌神社↓魚市場跡↓保
田與重郎生家↓桜井駅(午
後0時30分頃解散)

▽費用 無料

※予約不要

問 一般社団法人桜井市観光
協会(☎42-7530)

手話奉仕員養成講座
基礎編(全27回)

▽日時 4月1日～10月21日
の毎週土曜日午後1時30分
～3時30分

※期間中、日程を変更する場
合があります。

▽場所 中央公民館2階
研修室

▽対象 入門編修了者または
同等レベルの経験のある人

▽費用 3,300円(テキ
スト代)

※入門編でテキストを購入し
た人は不要です。

▽申込方法 3月17日(金)まで
に、住所・氏名(ふりがな)・
電話(FAX)番号・年齢
を記入のうえ、はがき・F
AXで下記へ

申・問 社会福祉課障害福祉
係(☎内線2121)



大三輪幼稚園

幼保連携型 桜井認定こども園三輪学園

教育方針 ●年齢と発達に則した基本的な生活習慣を身につける。
●就学前教育で学習の土台をつくる。

知育

たし算・ひき算・九九・ことわざ
文字の読み書き・英会話
鍵盤ハーモニカ・和太鼓・マーチング

体育

ラジオ体操
マラソン
体育ローテーション

徳育

あいさつ・靴を揃える
物を大切にすることなどの
基本的な生活習慣を身につける

食育

菜園
お箸の持ち方



■お気軽にお問合わせください
保育時間:午前7時～午後7時 桜井市着中994-1 ☎0744-43-7291

学校法人 敷島学園 さくら幼稚園

英会話・茶道・絵画・リトミック・体育・器楽

桜井市粟殿480-1(桜井市役所すぐ東) TEL.0744-42-6032

・入園願書交付受付もできます 桜井市 さくら幼稚園 検索

広告

スマートフォン体験講座

スマートフォンを初めて持つ人向けの体験講座です。基本操作やアプリ、マップ、音声入力等スマートフォンならではの機能を体験してみましよう。



- ▽日時 3月24日(金)午後1時～3時 (受付:午後0時40分)
- ▽場所 市役所2階大会議室
- ▽対象 市内在住で、スマートフォンをこれから持とうと考える18歳以上の人
- ※8月に開催した体験講座と同内容です。未受講の人を優先して受け付けます。
- ▽定員 20名(先着順・最小催行人数10名)
- ▽費用 無料
- ▽持ち物 筆記用具
- ▽申込方法 3月1日(水)～15日(木)に、電話で申込専用ダイヤル(☎48・5775)へ
- ※体験講座で使用するスマートフォンは、主催者側で用意しますので、機種等は選べません。
- 問 総務課情報化推進係(☎内線1621)

里山で自然観察 餅つき体験しませんか

- ▽日時 3月25日(土) 午前10時～午後2時20分頃
- ※小雨実施
- ▽場所 山野草の里(大字三谷)
- ※無料駐車場あり
- ▽内容 餅つき体験とヤマアカガエルの観察等
- ▽定員 15名程度(先着順)
- ▽費用 1家族300円(傷病保険代)
- ▽持ち物、服装 タオル、弁当、水筒、軍手、作業着(長袖)、帽子、長靴
- ▽申込方法 3月15日(木)までに、代表者の連絡先、参加者の氏名・性別・年齢を記入のうえ、電話・FAX・メールで左記へ
- 申・問 NPO法人山野草の里づくりの会村上(☎090・9991・3549・FAX0745・23・0383・メールアドレス:nurakamy@maia.eonet.ne.jp)



第24回桜井市音楽協会 定期コンサート

- ▽日時 3月26日(日)午後1時30分～(開場:午後1時)
- ▽場所 市立図書館研修室1
- ▽内容 ソプラノ独唱、ピアノ独奏、ハープ独奏、サクソ&ピアノ二重奏、バスクラリネット独奏
- ▽定員 200名
- ▽費用 前売1,000円 当日1,500円
- ※未就学児は無料。
- ▽申込方法 ショートメッセージで左記へ
- 申・問 桜井市音楽協会庵前(☎090・2060・4246)



お知らせ

市立埋蔵文化財センター 展示収蔵室 臨時休館

市立埋蔵文化財センター展示収蔵室は、次回展覧会に向けての入れ替え作業等のた



め、3月31日(金)～4月11日(火)は、臨時休館となります。4月12日(水)からは、令和5年度速報展を開催予定です。なお、文化財課業務は、通常どおり埋蔵文化財センター内で行います。

善意銀行

皆さんからの善意は福祉事業への援助に活用しています。みぞち会様 130,012円
朝倉台 植田工務店 植田正彦様 10,000円
奈良県美容組合 桜井支部 35件一同様 3,000円
株式会社中和管轄様
▽受領期間 令和4年12月7日～1月6日
▽預け入れ先 社会福祉法人桜井市社会福祉協議会内善意銀行(☎42・2724)・社会福祉事務所(市役所1階)

☎0744-41-7824
水たま書店 古本買取専門
専門書の高価買取ならお任せください
633-0055奈良県桜井市安倍木材団地2-6-6
mail: info@mizutama.tokyo
奈良県古書籍商業協同組合加盟店

Nice days, Together!
大和信用金庫
●本 店 0744-42-9001 桜井市桜井281-11
●本町出張所 0744-42-2555 桜井市桜井931
●桜井北支店 0744-45-3780 桜井市川合272-2
<https://www.yamato-shinkin.co.jp> 大和信用金庫

一緒にスポーツ、しませんか？

スポーツクラブ会員 募集

※傷害保険料と、登録料や消耗品費等が必要です。

【申し込み・問い合わせ先】

総合体育館 (☎ 45 - 0609)

内容	対象	曜日	時間
グラウンドゴルフ	65歳以上	火・金	午前
バドミントン	一般	月・金	午前
		水・金	夜間
卓球	一般	水・金	夜間
		木・土	午後
バレーボール	一般	水	夜間
トリム体操	一般	水	午前
ソフトバレーボール	一般	水	夜間
	一般	木	午前
剣道	高校生以上	土	夜間
柔道	中学生以上	木	夜間
少林寺拳法	高校生以上	金	夜間
空手道	高校生以上	金	夜間
太極拳	一般	土	午前

シルバースポーツ教室 参加者募集

室内で簡単にできる軽スポーツ等を体験する、65歳以上の市民の皆さんを対象とした教室です。

▷開催日

4月12日・26日、5月10日・24日、6月7日・21日、7月5日・19日、9月6日・20日 (いずれも水曜日)

▷時間 午前9時30分～11時30分

▷場所 市民体育館

▷申込方法 3月13日⑩(必着)までに、住所・氏名(ふりがな)・電話番号・年齢を記入のうえ、往復はがきで、下記へ

▷費用 無料

※令和4年度に参加した人も申し込みが必要です。

【申し込み・問い合わせ先】

社会教育課 (☎ 42 - 9111内線 8212・☎ 633 - 8585 大字栗殿432-1)

シルバー人材センターは依頼・会員を募集中

豊富な経験に基づき、真心と信用を大切に、優しい心づかいと気配りをしながら着実に仕事をしています。「急に臨時の仕事ができた」「新たに人を雇うほどではないが、決まった期間内に仕事を処理しなければならない」等、高齢者に向いていると考えられる仕事があるときは、相談してください。ただし、仕事の内容によって受けられない場合があります。

シルバー人材センターの
会員になりませんか？

▷仕事の配分

発注者からの仕事をセンターが受領し、仕事の内容と就業条件に応じて会員に配分します。ただし、会員の就職や収入の保証を目的とするものではありません。



▷講習会の開催

草刈り・植木の手入れ等の講習会を開催しています。

▷入会を希望する人は

市内在住の60歳以上の人で、健康で働く意欲のある人であれば、誰でも入会できます。入会説明会には必ず参加する必要があります。

第1回入会説明会

▷日時 3月23日⑩

▷申込方法 電話で下記へ

※時間・場所や、第2回以降の入会説明会については、下記へ問い合わせてください。

【申し込み・問い合わせ先】

シルバー人材センター (☎ 42 - 1204)

OA機器の総合商社 オフィスのことなら

奈良OAシステム株式会社

「信用」と「信頼」を大切に
お客様と地域社会に貢献いたします

コピー機・プリンタ

システム開発

その他オフィス機器

本社
〒635-0001 奈良県大和高田市大字松塚755番地1
TEL 0745-23-7000(代) FAX 0745-23-7300

奈良支店
〒630-8141 奈良市南京終町3丁目1528-6
TEL 0742-50-1801(代) FAX 0742-50-1804


三重西部支店
〒518-0627 三重県名張市桔梗が丘7番町3街区41番
TEL 0595-44-6666(代) FAX 0595-44-6667

「聞こえ」と「補聴器」 ご相談を承っております

認定補聴器技能者による相談日
3月6日(月)・20日(月)

☎ 0744-35-6736

さくらい補聴器 検索 桜井市栗殿1007-18



営業時間
10:00-17:00

無料相談コーナー

《市役所 ☎ 42 - 9111 (代)》

相談名称	相談日(☎除く)	相談場所	対象者	備考／申込み・問い合わせ先
奈良弁護士会主催 中南和法律相談 《要予約》	第2以外 毎週火曜* 13:00～16:00	市役所 3階 相談室	中南和 地域在住	相談日 2週前の火曜 9:30～受付。 ☎ 奈良弁護士会 (☎ 0742-22-2035)
弁護士相談《要予約》	3/9☎ 13:00～16:00		市内在住 (年度内1度 限り)	3/1☎ 8:30～受付。先着7名。 ☎ 市民協働課 (☎ 内線 2612)
司法書士相談 《要予約》	3/23☎ 13:00～16:20		市内在住・ 在勤	3/8☎ 8:30～相談日2日前まで受付。 先着5名。 ☎ 市民協働課 (☎ 内線 2612)
行政書士相談 《要予約》	3/24☎ 13:00～16:20			3/10☎ 8:30～受付。先着5名。 ☎ 市民協働課 (☎ 内線 2612)
行政相談	3/8☎ 13:00～16:00		市内在住	当日、市民協働課で受付。 ☎ 市民協働課 (☎ 内線 2612)
人権擁護委員による 悩みごと相談	3/16☎ 13:00～16:00		市内在住・ 在勤	☎ 人権施策課人権施策係 (☎ 内線 2711)
女性相談《要予約》	3/27☎ 13:00～15:00	予約時に お知らせします	市内在住	予約は当日の午前中まで。 ☎ 人権施策課男女共同参画係 (☎ 内線 2721)
福祉の心配ごと相談	木曜 10:00～15:00	保健福祉センター「陽 だまり」2階 相談室	対象制限 なし	相談日に電話相談 (☎ 42-6804) もあり。 ☎ 桜井市社会福祉協議会 (☎ 42-2724)
地域福祉相談	月曜・木曜 9:00～16:00	大字桜井 192-2 中西ビル 1階	桜井中学校 校区在住	☎ 専用電話 (☎ 080-4122-0864)
		桜井北ふれあい センター分館	大三輪中学 校区在住	☎ 専用電話 (☎ 070-5507-5712)
	火曜・金曜 9:00～16:00	桜井東ふれあい センター分館	桜井東中学 校区在住	☎ 専用電話 (☎ 070-5507-5712)
		桜井西ふれあい センター分館	桜井西中学 校区在住	☎ 専用電話 (☎ 080-4122-0864)
失業などによる暮らしの 困りごとの相談	月曜～金曜 9:00～17:00	保健福祉センター 「陽だまり」2階	市内在住	☎ 桜井市くらしとしごと支援センター (☎ 49-3020)
若者自立相談	月曜～土曜 9:00～18:00	大字桜井 192-2 中西ビル 1階	要問い合 わせ	☎ 若者サポートステーションやまと (☎ 44-2055)
消費生活相談	月・火・水・金 10:00～16:00	中央公民館 1階 消費生活センター	市内在住・ 在勤	初回の受付時のみ 15:30 まで ☎ 桜井市消費生活センター (☎ 内線 263)

※3/21 ☎☎はお休みです。

— まちの掲示板 —

春のまきむくマルシェ開催

纏向地区で開催される、地元住民による「手づくり市」です。お菓子・雑貨・野菜等が並びます。ぜひ立ち寄ってください。出店者も募集中です。

▷日時 4月23日☎・5月21日☎
11:00～15:00 ※小雨決行

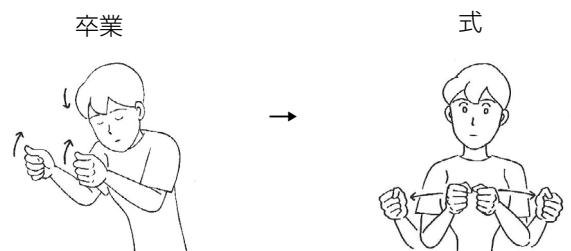
▷場所 JR 巻向駅周辺

☎ まきむくマルシェ実行委員会事務局 河口
(☎ 090-3978-1266)

主に市内で活動しているグループの情報を掲載。イベント告知やメンバー募集等、掲載を希望する人は、行政経営課 (☎ 42-9111 内線 1263) へ。先着順で受け付けています。宗教団体・政治団体や営利目的の投稿はできません。

.... 楽しい手話

第24回は、「卒業式」です。



賞状を持った両手を、軽く上に上げながら頭を下げる。

両こぶしを左右に開く。式辞等を書いた巻物を開く様子を表す。

新 日本語 - 手話辞典より引用
全日本ろうあ連盟および全国手話研修センターの複写許諾を受けています。ただし、この資料の複製は禁止されています。

☎ 社会福祉課障害福祉係 (☎ 内線 2121)

新型コロナウイルスワクチン接種情報



この記事は、1月30日時点の情報です。

現在、国の厚生科学審議会予防接種・ワクチン分科会で、今後の新型コロナウイルスワクチン接種のあり方について、接種の対象者・回数・時期・ワクチンの種類等の検討が行われています。

そのなかで、4月以降も、必要な接種については、引き続き自己負担なく受けられるよう、検討が進められています。(1月27日 新型コロナウイルス感染症対策本部による決定)

今後の接種に関する方針が確認でき次第、桜井市公式LINEや桜井市ホームページの「新型コロナウイルスワクチン接種に関する特設ページ」(下記二次元コードからアクセスできます)でお知らせします。



奈良県桜井市LINE
公式アカウント



新型コロナウイルスワクチン接種
に関する特設ページ

新型コロナウイルスワクチンに関することは…



桜井市新型コロナウイルスワクチン接種コールセンター
0570-056-225 午前9時～午後5時
(土・日・祝も実施)
✉ sakurai_call@nta.co.jp

奈良県新型コロナウイルス副反応コールセンター
0120-919-003 24時間対応
(土・日・祝も実施)
FAX 0742-36-6105
✉ nara-vaccine@bsec.jp



接種総合案内サイト
コロナワクチンナビ

発掘調査現場から (298)

建物か、柵か… ～横内遺跡第13次調査～

横内遺跡は桜井市の西部に位置する大字吉備・大福に広がる遺跡で、弥生時代の竪穴住居や藤原京の道路側溝等が確認されています。

調査の結果、飛鳥時代と考えられる柱穴が多数見つかりました。写真のように数多くの柱穴が見つかる場合、どれとどれが一連のものなのか、建物なのか柵なのか、さまざまな要素をもとに検討していきます。その要素は、柱穴の大きさや深さ、真上から見た形や、柱穴から見つかった土器が同じ時期のものか等の共通点があることです。そして、この共通点がある柱穴の中に柱の間隔が一定で直線上に並ぶものがあれば、建物や柵として認定することになります。今回見つかった柱穴群のうち白線の4基には、大きさや深さ等の共通点が

あり、南北軸に等間隔(1.8m)で並んでいることから、一連のものと考えられます。これらの柱穴は、調査区外に続く建物あるいは柵の存在を示すものかもしれません。

このように、発掘調査では柱穴等を見つける傍ら、建物や柵にまとめる難解なパズルを解くような作業も同時に行っているのです。



▲建物や柵の可能性のある柱穴群(北から撮影)



皆さんからの意見を募集します

☎ 市役所代表 (☎ 42 - 9111) ※詳細は、下記問い合わせ先へ

次の計画に対して、皆さんからの意見を募集します。

桜井市地域公共交通計画 (案)

桜井市の地域交通に関するマスタープランとなる計画です。

▶意見募集期間

2月21日(水)～3月22日(水) (必着)

▶資料公表場所 行政経営課^{*1}、市役所1階ロビー、市役所3階情報公開コーナー^{*1}、保健福祉センター「陽だまり」^{*1}、中央公民館、市立図書館、桜井市ホームページ

▶意見提出方法 所定の意見書に住所・氏名・意見を記入のうえ、下記^{*1}へ直接持参または郵便、FAX、桜井市ホームページのフォームから送付^{*2}。

※1 資料を閲覧できる時間および意見提出受付時間は平日午前8時30分～午後5時15分です。

※2 電話での意見は受け付けていません。

【意見提出・問い合わせ先】

桜井市地域公共交通活性化再生協議会事務局 (行政経営課内) (〒633-8585 大字粟殿 432-1、☎ 42-9111 内線 1262、FAX42-2656)

「児童虐待かも？」と思ったら 児童相談所ダイヤル☎189に連絡を

☎ こども未来課こども相談係 (☎ 42 - 9111 内線 489)

児 童虐待は子どもの心や身体を傷つけ、健全な成長発達に影響を与えます。気になる子育て中の家族がいたら、ためらわずに電話してください。情報提供者のプライバシーは必ず守られ、たとえ情報が間違いであっても責任はありません。



今年も啓発活動を行います

平成22年3月3日に市内で発生した、虐待による子どもの死亡事件を風化させないよう、毎年実施しています。

▶日時 3月3日(水)午後4時30分～5時

▶場所 イオン桜井店、スーパーセンターオークワ桜井店、トライアル桜井粟殿店

連絡してください

24時間	⇒	児童相談所 全国共通ダイヤル ☎ 189
平日 8:30～17:15	⇒	こども未来課 ☎ 47-4405
緊急時	⇒	警察 ☎ 110番

単車・軽自動車の廃車や 名義変更等は早めに

☎ 税務課市民税係 (☎ 42 - 9111 内線 1724)

軽 自動車税は、毎年4月1日時点の所有者に課税されます。単車や軽自動車等を譲渡・廃車した場合は、下表の関係機関への届出が必要です。3月末までに届け出をしないと、令和5年度分の軽自動車税が課税されますので、注意してください。

毎年3月末は、窓口が混み合います。移転登録(名義変

更)や抹消登録(廃車)等の手続きは、できるだけ早く済ませてください。正式な手続きなく譲渡している場合、トラブルの原因となりますので、必ず登録変更をしてください。

※市外へ転出した場合は、車検証の住所(使用の本拠の位置)を新住所に変更してください。

■単車・軽自動車等の廃車・名義変更の届出先

車種	手続き場所・問い合わせ先	持ち物(廃車の場合)
単車等 (125cc以下)	桜井市役所 税務課市民税係 (☎ 42-9111内線 1724)	ナンバープレート・本人確認書類(免許証等) ※盗難・スクラップ等でナンバープレートがない場合は、左記窓口で相談してください。
二輪車 (125cc超)	近畿運輸局奈良運輸支局 (☎ 050-5540-2063)	ナンバープレート・自動車検査証または軽自動車届出済証等 ※県外へ転出した場合は、管轄の運輸支局へ問い合わせてください。
軽自動車 (三輪・四輪)	軽自動車検査協会奈良事務所 (☎ 050-3816-1845)	ナンバープレート・自動車検査証等 ※県外へ転出した場合は、管轄の軽自動車検査協会へ問い合わせてください。

SNSって、な～に？

【問い合わせ先】 行政経営課 (☎ 42 - 9111 内線 1263)

SNS (ソーシャル・ネットワーキング・サービス) とは

SNS は、インターネットを通じて人と人をつなげるサービスです。自分が知りたい情報を発信している人や事業者を、お気に入り登録やフォローすることで、簡単に情報を受け取ることができる等、「興味のあること」を「今すぐに」調べられる有効な手段として、SNS は注目されています。

スマートフォンを持つ人が増え、日に日に情報化が進む現代。SNS を使って、さまざまな情報を便利に入手しませんか。

SNSの便利なところ

①即時性のある発信

広報紙発行後の新しい情報や、災害情報等の突発的な情報を、時期に応じて発信しています。

②興味のある情報の入手

気になる言葉を入力し検索すると、関係する情報を見つけることができます。

⚠ 注意してください

うその情報に惑わされない

SNS は不特定多数の人がさまざまな情報を発信しています。見ている情報が確かなものかどうか、発信元等に注意しましょう。

誹謗中傷をしない

近年、SNS 上での人権侵害が問題となっています。発信する情報にそのような内容が含まれていないか、投稿等をする前に再度確認しましょう。



お気に入り登録・
フォローや「いいね！」
をお願いします

桜井市で運用している SNS



ツイッター
Twitter

【アカウント名】 @himiko_chan

緊急情報をはじめ、桜井市の講座やイベントの案内等を発信しています。



ライン
LINE

【アカウント名】 奈良県桜井市

新型コロナワクチン情報や、市政情報等、各種案内を中心に発信しています。



【アカウント名】 桜井市つなが～る

妊娠中から就学前までの子育て情報を配信します。



インスタグラム
Instagram

【アカウント名】 奈良県桜井市ふるさと納税【公式】

ふるさと納税返礼品や、市内の風景・行事の様子等、桜井市の魅力を写真で紹介しています。



ユーチューブ
YouTube

【アカウント名】 奈良県桜井市公式チャンネル

市の事業に関連する動画を配信しています。今後もさまざまな内容の動画を配信します。



4月は 統一地方選挙です



4月には「統一地方選挙」として、奈良県知事選挙、奈良県議会議員選挙、そして桜井市議会議員選挙が行われます。私たちにとって身近な県政と市政を任せる人を選ぶ大切な選挙ですので、忘れずに投票に行きましょう。

■ 問い合わせ先 選挙管理委員会事務局 (☎内線 7261・7262)

奈良県知事選挙 奈良県議会議員選挙

投票日 **4月9日(日)**

7:00 ~ 20:00

期日前投票

▷ 場所 市役所 1階玄関ホール

▷ 日時

奈良県知事選挙

3月24日(金) ~ 4月8日(土)

8:30 ~ 20:00

奈良県議会議員選挙

4月1日(土) ~ 4月8日(土)

8:30 ~ 20:00

※ 4月1日(土)からは、同時に期日前投票ができます。

投票できる人

次の①~③の要件を満たす人

- ① 平成17年4月10日以前に生まれた日本国民
 - ② 令和4年12月30日以前に桜井市に住民票が作成されている
 - ③ 投票する日に、引き続き桜井市に住民登録がある
- ※ なお、県内の市町村に転出した人で、①②の要件を満たし、かつ、桜井市で3か月以上住所登録があった人は、転出後も桜井市で投票できる場合があります。

桜井市議会議員選挙

投票日 **4月23日(日)**

7:00 ~ 20:00

期日前投票

▷ 場所 市役所 1階玄関ホール

▷ 日時

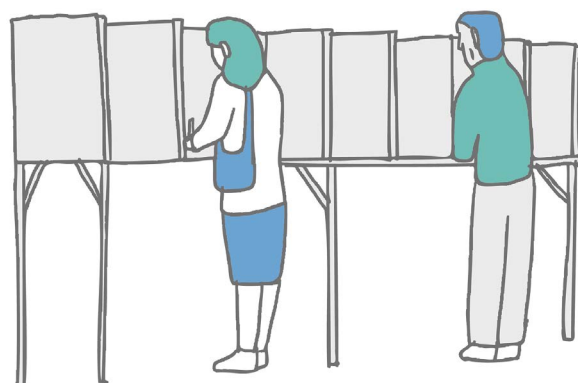
4月17日(日) ~ 4月22日(土)

8:30 ~ 20:00

投票できる人

次の①~③の要件を満たす人

- ① 平成17年4月24日以前に生まれた日本国民
- ② 令和5年1月15日以前に桜井市に住民票が作成されている
- ③ 投票する日に、引き続き桜井市に住民登録がある



こんなときはどうやって投票すればいい？

投票日に予定があって、
投票に行けない…

期 期日前投票所を開設しますので、利用してください。最終日は大変混み合いますので、余裕をもって来場してください。

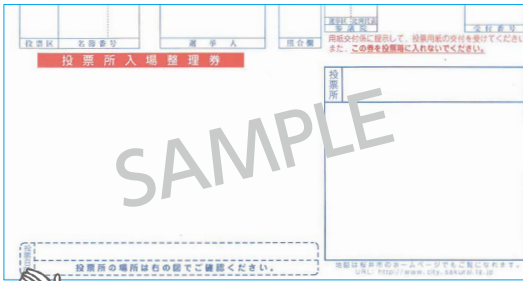
- ▷日時 選挙の告示日の翌日から投票日の前日まで、毎日 8:30 ~ 20:00
- ▷場所 市役所 1 階玄関ホール

長期出張等で桜井市外にいるので
投票に行けない…

滞 在している市区町村の選挙管理委員会で投票日前日までに「不在者投票」ができます。事前に桜井市選挙管理委員会に投票用紙等を請求してください。郵送でのやり取りになるため、余裕をもって手続きをお願いします。不在者投票請求書は桜井市ホームページからダウンロードできます。



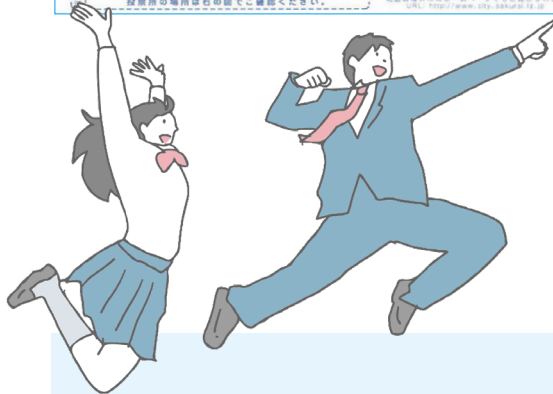
入場整理券(見本)



入場整理券は、世帯ごとに郵送します。自分の氏名が記載された入場整理券を持参して、投票所へ来場してください。

入場整理券がまだ届いていなかったり、紛失した場合でも、期日前投票や当日の投票ができます。

入場整理券裏面の「期日前投票宣誓書」を、事前に記入しておく、期日前投票所での受け付けがスムーズです。



みんなで投票に行こう!

投票場所は桜井市ホームページで確認できます▶



期日前投票所の開設日にあわせて マイナンバーカードの夜間窓口を開設します

■問い合わせ先 市民課 (☎内線 2661)

申請に必要な写真の無料撮影も行います。マイナンバーカードを作成していない人は、この機会を利用してください。

マイナンバーカードの交付案内はがきを受け取っている人への交付も行います。

※各種証明書の発行・住所の異動・戸籍届出(異動)・マイナポイント申し込みの手続きはできません。

▷開設日

4月3日(月)~4月7日(金)

4月17日(月)~4月21日(金)

▷時間 17:30 ~ 20:00

▷持ち物 本人確認書類2点(運転免許証・健康保険証・ワクチン接種済証等)・通知カード・交付案内はがき(交付時)



安全功労者表彰

11/29 ㊦



市内の小・中学校区で、登下校の安全見守りをはじめ、児童生徒の安全確保に貢献されている皆さんに、感謝の言葉とともに、表彰状が授与されました。

目指せ！未来のメダリスト

12/7 ㊦



スケートボードの全国大会に出場する吉本七琉さんよしもとなる（左）、西田匠杜さんにしだたくと（右）が市長を表敬訪問しました。二人は昨年開催された近畿予選ジュニアクラス、キッズクラスでそれぞれ1位に輝きました。

大和路を駆ける

1/8 ㊦



3年ぶりに新春マラソンが開催され、市内外の700名を超える参加者が集結しました。天候にも恵まれ、久しぶりのコースを楽しんで走る姿が見られました。

おいしいいちじくを皆さんに

1/16 ㊦



生産方法や高付加価値化・6次産業化への取り組みが評価され、近畿農政局「ディスカバリー 農山漁村の宝」個人部門に選定された、いちじく農家の谷尾薫さんが市長を表敬訪問しました。

あの日の桜井 懐かしの風景



平成15年に、国道169号の桜井バイパスが開通したときの風景です。南北のアクセスが便利になりました。

「あの日の桜井懐かしの風景」は、今月号が最終回です。写真をご提供いただいた皆さま、ありがとうございました。

新型コロナウイルス感染の状況により、つどいの広場・ドレミの広場に利用制限をかけ、下記イベントも中止になる場合があります。詳細は桜井市ホームページ等へ。

つどいの広場

大字栗殿 1000-1 保健福祉センター「陽だまり」 ☎ 43-9112

▷日時 月～金曜日（祝日を除く）

9:00～12:00、13:00～16:00

▷対象 0歳～就学前の子どもとその保護者

▷費用 無料



イベント名		日時
ふれあいの日 年齢別	0歳の日	3/1㊦・8㊦ 9:00～12:00 ※どちらか1日のみで利用してください。
	1歳の日	3/15㊦ 9:00～12:00
	2・3歳の日	3/22㊦ 9:00～12:00
発育測定		3/7㊦ 14:00～16:00
誕生日会		3/24㊦ 11:30～

ドレミの広場

大字桜井 1259 まほろばセンター2階 ☎ 48-0242

▷日時 金～火曜日（土日祝も開所）

10:00～12:00、13:00～17:00

▷対象 0歳～就学前の子どもとその保護者

▷費用 無料

イベント名		日時
助産師相談		3/6㊦ 10:30～11:30
発育測定		3/14㊦ 10:30～11:30
栄養士相談		3/20㊦ 10:30～11:30
誕生日会		3/27㊦ 11:30～、15:00～
おたのしみ会		3/13㊦ 11:15～
ハッピー広場 (体を動かして遊ぼう)		3/26㊦ 10:00～12:00

※3/21 ㊦㊦はお休みです。

子育て支援センター やまぼうし

大字谷 280 飛鳥学院保育所内 ☎ 45-4356

▷日時 月～金曜日 9:00～12:00、12:30～15:00

土曜日 10:00～11:30

▷対象 0歳～未就園の子どもとその保護者

▷費用 無料

イベント名	日時
親子教室	3/7㊦ 10:30～11:30
英語で遊ぼう	3/2㊦ 10:30～11:00
人形劇ピピネラ	3/9㊦ 10:00～10:30
音で遊ぼう	3/16㊦ 10:15から受付開始
お話の部屋	3/13㊦ 10:30～11:30
ホール開放	3/4㊦ 10:00～11:30
	3/18㊦ 10:00～11:30

使わなくなった「おもちゃ」や「育児用品」を譲ります つなが～るリサイクル

例えば…

70cm～120cmサイズの衣服・おもちゃ・ベビーバス・チャイルドシート・マタニティ用品等

▷日時 3月4日㊦

10:00～13:00

▷場所 桜井市まほろばセンター多目的ホール

☎ けんこう増進課

子育て総合支援室 (☎ 47-4626)

ドレミの広場 (☎ 48-0242、FAX 45-1785)



新型コロナウイルス感染の状況により、乳幼児健診等を延期または中止する場合があります。その際は改めて案内します。

乳幼児健診・相談・教室

▷場所 保健福祉センター「陽だまり」1階

▷問い合わせ先 けんこう増進課 (☎ 45-3443)

行事	対象	日程	備考
4か月児健康診査	令和4年11月生	3/23㊦	各健診の詳細は個別案内を送りますので、確認してください。 ※日程が合わないときは、けんこう増進課まで連絡してください。
10か月児健康診査	令和4年5月生	3/22㊦	
1歳6か月児健康診査	令和3年8月16日～8月31日生	3/16㊦	
2歳6か月児歯科健康診査	令和2年8月生	3/2㊦	
3歳6か月児健康診査	令和元年8月10日～8月31日生	3/9㊦	
すくすく相談	1歳7か月未満の子ども	3/15㊦	受付時間 ①9:30～10:00 ②10:00～10:30 ③10:30～11:00 持ち物 母子手帳・バスタオル 要申込
パパママ教室	妊娠6～9か月未満の妊婦と はじめてパパになる人とその家族	3/8㊦	実施時間 ①9:00～10:30 ②11:00～12:30 (定員あり) 持ち物 母子手帳・筆記用具 要申込
マタニティ教室	妊娠4～9か月未満の妊婦	3/7㊦ 3/10㊦ 3/13㊦	実施時間 9:30～12:00 (定員あり) 持ち物 母子手帳・筆記用具 要申込

市立図書館からのお知らせ

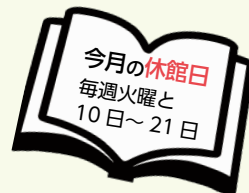
新型コロナウイルスの感染拡大を防止するため、利用制限を行っています。詳細は図書館ホームページ等を確認してください。

大字河西 31 番地 (☎ 44 - 2600 ・ FAX 44 - 2528)

ホームページ



twitter



◆おはなし会

〈担当 桜井おはなしの会〉

3月4日Ⓟ 15:00～15:30

〈担当 子ども読未知〉

3月25日Ⓟ 15:00～15:30

◆おとなのための読未知朗読会

3月24日Ⓢ 10:00～11:00

会議室で開催。誰でも参加できます。

◆第21回としょかんでボードゲーム in さくらい

▶日時 3月5日Ⓟ 13:00～16:00
(途中入退出 OK)

▶場所 研修室

▶協力 稲垣宏年さん(三郷サイコロクラブインストラクター)

児童書の寄贈がありました

今年度も、桜井ロータリークラブ様から、児童書の寄贈がありました。図書館中央に「桜井ロータリー文庫」として開架しています。子どもたちに大人気の本ばかりです。貸出中の場合は、予約をお願いします。



臨時休館のお知らせ

3月10日Ⓢ～21日ⓈⓈまで、本の点検や整理を行うため臨時休館します。休館中、図書館入口前、桜井駅北口および中央公民館に設置している返却ポストは利用できます。

臨時休館に伴う特別貸出を行っています

▶特別貸出期間 3月9日Ⓢまで

※火曜日休館

▶貸出冊数 10冊 ▶貸出期間 4週間



今月の1品

セルフちらしずし



作り方

- ①かんぴょうは水で戻し、2cm幅に切る。
- ②高野豆腐・干しいたけは水で戻し、千切りにする。
- ③にんじんは千切りにする。
- ④れんこんは、3mmのいちょう切りにする。
- ⑤鍋に具材を入れ、ひたひたになるまでだし汁を加え、Aを加えて煮る。
- ⑥酢飯を皿に盛り、⑤の具材をのせ、むきえだまめ、ちりめんじゃこ、錦糸たまごをちらす。

材料 (4人分)

かんぴょう……………12g
高野豆腐……………16g
干しいたけ……………2g
にんじん……………32g
れんこん……………20g
むきえだまめ……………12g
ちりめんじゃこ……………12g
錦糸たまご……………100g
だし汁……………適量

A

本みりん……………0.8g
砂糖……………12g
こいくちしょうゆ……………26.4g
酢飯……………2合

今月のプレゼント

お食事後のデザート& 500円割引券 (8名様)

今月は大字三輪にある桜庵から、お食事後のデザートと500円割引券のプレゼントです。古代米を使用した釜飯や、季節の素材を使用した和膳が自慢です。お食事に加え、手づくり日傘の販売や日傘作り教室も行っています。和の空間を楽しんでみませんか。



桜庵

桜井市大字三輪 702-1

☎ 46 - 2471

定休日 不定休

営業時間 11:00～15:00

17:00～21:00

応募方法

3月15日Ⓢ〈必着〉までに、住所・氏名・年齢・「今月号でよかったコーナー」・「取り上げてほしい企画や内容」を記入し、はがき(〒633-8585 桜井市役所行政経営課「広報3月号」係)・FAX(42-2656)または右下の二次元コードから応募してください。

※当選は市から発送する「当選はがき」での通知となります。また、応募に関係した個人情報、当選はがきの発送のためにのみ使用します。



「今月のプレゼント」は、今月号が最終回です。ご協力いただいた事業者の皆さま、ありがとうございました。



危険ごみの日

火・金コース3月23日☉ 月・木コース4月18日☉

危険ごみ(スプレー缶・使い捨てライター等)は、中身を使い切り穴を開けずに、上記回収日の午前8時30分までに集積場所のコンテナに入れてください。桜井市グリーンパークに持ち込みの場合は、無料で引き取ります。



家庭および事業所ごみ(一般廃棄物) 搬入受付

	可燃ごみのみ (指定袋のみ・現金払い不可)	可燃ごみ・不燃ごみ 粗大ごみ・資源ごみ
	第1・3・5土曜日	第2・4土曜日
3月	4日・18日	11日・25日
4月	1日・15日・29日	8日・22日

▶受付時間 午前8時40分～11時30分(事業所ごみの搬入は、午前11時まで)

→ **警察**からののお知らせ



子どもが被害に遭う交通事故が発生しています

子どもが横断歩道を横断中に、車にはねられ死傷する等、大変痛ましい事故が全国的に発生しています。特に、新入生が登下校に慣れ始めた5～6月は、交通事故が多発する傾向があります。速度の出し過ぎに注意し、安全確認をしっかり行い、慎重な運転を心掛けてください。



▶保護者の皆さんへ

子どもの交通事故の大半は、道路横断中のものです。事故に遭わないためには、安全確認を徹底するしかありません。車や自転車が来ていないか、立ち止まって周囲を見回す習慣を、子どもに身に付けさせましょう。また、保護者自身が交通安全の手本となるよう、「止まる」「見る」「待つ」の実践を心掛けましょう。

▶道路を歩くときの3つの約束

- 1 右端を歩く
 - ・歩道があるところでは、歩道を歩きましょう。
 - ・歩道がないところでは、道路の右端を歩きましょう。
- 2 道路の横断ルールを守る
 - ・立ち止まって左右を確認し、手を上げて車が止まったら、渡りましょう。
- 3 信号が青のときだけ渡る
 - ・信号が青でも、車が来ていないか、よく見てから渡りましょう。



→ **消防**からののお知らせ



桜井消防署の火災・救急概況をお知らせします

令和3年および令和4年中の、市内で発生した火災および救急概況を取りまとめました。

<火災の部> 火災件数

	建物	林野	車両	その他	合計
令和3年	17	0	2	13	32
令和4年	6	0	2	7	15

<救急の部> 上段：発生件数、下段：搬送人員数

	急病	交通事故	一般負傷	その他	合計
令和3年	2,025	206	501	560	3,292
	1,828	178	453	392	2,851
令和4年	2,589	217	618	513	3,937
	2,272	187	576	371	3,406



森嶋 ^{かいせい}海晴ちゃん
R4.4.4 生



安西 ^{そら}奏空ちゃん
R4.9.29 生



藤原 ^{ことほ}琴葉ちゃん
R3.12.4 生



かわいいお子さんの笑顔
を紙面で届けませんか？



小川 ^{つむぐ}紡ちゃん
R4.7.30 生



生島 ^{そら}蒼空ちゃん
R2.11.24 生



小林 ^{とあ}叶采ちゃん
R3.3.15 生



加藤 ^{いとほ}綾葉ちゃん・^{すずは}涼葉ちゃん
R4.4.1 生・R4.4.1 生

【応募方法】氏名・連絡先・お子さんの名前（ふりがな）・生年月日を記入のうえ、桜井市役所行政経営課（〒633-8585のみで届きます）へ直接郵送または右記二次元コードから写真を添付して応募してください。市内在住で5歳までのお子さんに限り（弟妹と一緒にいる場合は除く）。掲載から1年経過していれば、再度掲載できます。※応募に関係した個人情報、当該応募手続きのためにのみ使用します。



応募はこちら▲



小梅
やんちゃな女の子



のあ
我が家の天使



ごろ
ドッグランが大好きな
ごろちゃん！



オオル
我が家のツンデレくん



大・福
大切な家族



茶子
なあに～？



ムク・リク
ずっと一緒。たくさんの
幸せありがとう

応募多数のため、当面の間、「LOVE ペット」の写真の募集を停止します。募集の再開および方法は、この紙面にて案内します。

