

最近、眠れていますか。



特集

P 2 - 4

正しい知識でより良い明日を 今こそ見直す睡眠習慣

Topics

P 5

3月は「自殺対策強化月間」です

P 6 - 12

さくら市議会だより

P 22

～笑い飯哲夫さんとともに～桜井市の歴史文化を巡ろう

今月の表紙

柔らかい日差しが春の訪れを感じさせるこの季節。つつい寝過ごしてしまうこともある一方で、眠りのリズムは乱れがちです。特集で、良い睡眠について紹介します。

正しい知識でより良い明日を 今こそ見直す睡眠習慣



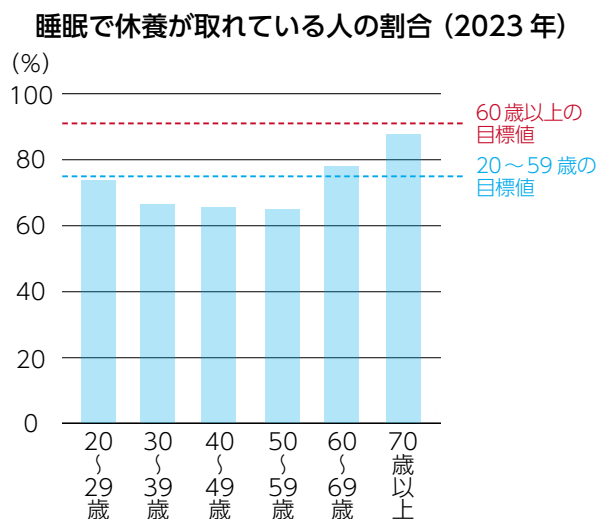
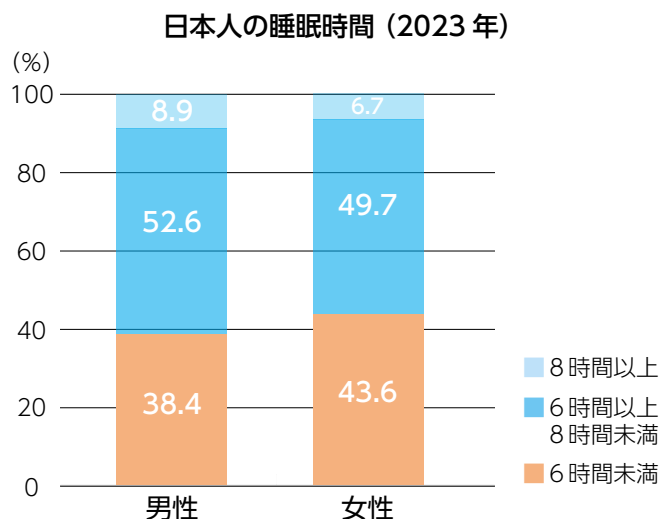
【問い合わせ先】 けんこう増進課 (☎ 45 - 3443)

健康のための3要素のひとつ「休養」は心身の健康を保ち、生活の質を高めるために大切です。適切に休養を取るためには、特に「睡眠」が重要です。

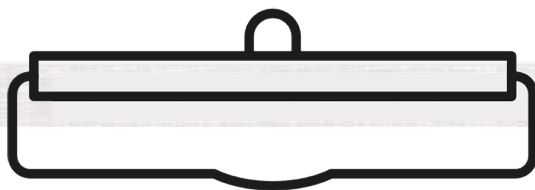
しかし、多くの人は睡眠を十分に取れていないことが分かっています。自身の睡眠を振り返りながら、良い睡眠について考えてみませんか。

最近、眠れていますか？

桜井市の市民アンケート（令和5年）では「日頃の睡眠によって休養がとれている」と答えた人の割合は成人で65.2%、「睡眠時間が十分に確保できている」と答えた人の割合は成人で36.9%と低い割合です。全国的にも睡眠時間の短さは問題になっており、国の調査では約4割の人が睡眠時間を6時間未満と回答しています。また、睡眠で休養が取れている人の割合は75%程度です。



▲出典：令和5年国民健康栄養調査（厚生労働省）▲



ここ1か月の睡眠を振り返ってみましょう

- 平均6時間以下しか眠れていない。
- 休日は、寝だめのため平日より多く眠ってしまう。
- 朝、目覚めたときに身体が休まった感覚がない。
- 日中に倦怠感や眠気を感じる。日中に眠気が強い。
- 眠気で日中の生活に支障が出る。
- なかなか寝付けられない、または寝付いても途中で目が覚めてしまう。

当てはまる項目が多い人は、要注意です。1つでも当てはまる項目がある場合は、生活習慣や睡眠環境を見直してみましょう。

1つも当てはまらなかった人も、実は睡眠に良くない行動をしていないか、次のページを確認してみましょう。



睡眠不足だと何が悪い？

睡眠は、私たちの健康増進・維持に不可欠です。良い睡眠は、脳・心血管、代謝、内分泌、免疫、認知機能、精神的な健康の増進・維持に重要です。睡眠不足など睡眠の状態が悪化すると、さまざまな疾患の発症リスクが増加し、寿命短縮リスクが高まることが報告されています。

短い睡眠時間のリスク



注意力の低下



生活習慣病の
リスク増加



免疫力の低下



気分障害（うつ病など）
のリスク増加



記憶力・
学習力の低下

良い睡眠で、こころもからだも健康に

良い睡眠を取るためには「睡眠時間を確保すること」と「睡眠の質を上げること」の2つが重要です。どちらが欠けても良い睡眠にはなりません。例えば、6時間以上寝ていても「朝目覚めたときに休まった感覚がない」「日中に眠気が強い」ということがある場合は、良い睡眠が取れているとは言えません。

睡眠に良くないことしてませんか



睡眠中以外も
ベッドで過ごす



夕方以降の
カフェイン



就寝前の
デジタル機器



休日に
寝だめする



食事時間が
不規則



喫煙や寝酒
の習慣

睡眠は、こころとからだの健康に欠かせない大切な生活習慣です。1つでも思い当たれば、その習慣を見直しましょう。また、休日に寝だめの習慣がある人は日頃の睡眠不足のサインかもしれません。眠りをためることはできません。毎日十分な睡眠を取ることが必要です。

睡眠の質を高めるには「睡眠休養感」が大切です

適切な睡眠の目安として、朝目覚めたときにしっかりと休まった感覚（休養感）があることが重要です。睡眠休養感の低下は、こころとからだの健康状態に関わることが分かっています。適切な睡眠時間を確保し、生活習慣や睡眠環境、嗜好品の取り方などを見直して睡眠休養感を高めましょう。



年齢によって必要な睡眠時間は異なります。個人差も大きいので、日中の眠気で困らずしっかりと覚醒して過ごせていればこだわりすぎる必要はありません。

- 1～2歳：11～14時間
- 3～5歳：10～13時間
- 小学生：9～12時間
- 中学生：8～10時間
- 成人：6～8時間（高齢者：8時間以下）

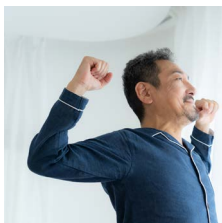
今日からできる 良い睡眠のポイント

「すっきり目覚め、起きているときに眠気を感じず活発に動ける」ことを目標に、良い睡眠のポイントを実践してみませんか。

良い睡眠のためにできることから始めましょう

生活環境を整える

1日の光環境の調整が重要です。朝日を浴び、日中はなるべく明るい光の下で過ごし、夜は暗い環境を心がけることで体内時計が整いやすくなります。眠る1～2時間前からスマホなどのデジタル機器の使用は控えましょう。



寝る前の自分に合ったリラックス法をもつ

足浴、就寝1～2時間前の入浴は効果的。アロマ・アイマスク・腹式呼吸など、自分に合った方法を見つけ、習慣化しましょう。



運動・身体活動を増やす

運動をすることによる適度な疲労が寝つきを促し、中途覚醒が減り睡眠の質が向上します。運動習慣のある人の7割が、睡眠の質が良いと言われています。毎日の生活に運動を取り入れましょう。



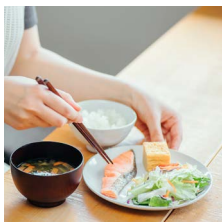
嗜好品のとり方に注意する

- カフェインの過度な摂取は控えましょう。
- アルコールの摂取は控えめに、寝酒はしないようにしましょう。
- たばこを吸うことを控えましょう。閉そく性睡眠時無呼吸のリスクも高くなってしまいます。



朝食を抜かず、寝る直前の食事は控える

朝食を抜くと体内時計がずれやすくなり、寝る直前の食事は睡眠の質を下げます。



なかなか眠れない時は

いろいろな方法を試しても眠れない時は、寝床を離れ、少し暗くて安心できる場所で眠気が来るのを待ちましょう。気にしすぎると眠れなくなってしまいます。



眠れない日が続く時は相談を

日本人は睡眠時間を削って勉強や仕事をしがちです。短い睡眠時間は、メタボリックシンドロームやうつ病などの疾患を発症する危険性を高めてしまいます。

眠れない、眠っても疲れがとれないなどの症状は、生活・睡眠環境などによる場合と、睡眠障害による場合があります。生活や環境などを見直しても症状が良ならないときは、睡眠障害の可能性があり。自覚がある場合は、早めの医療機関の受診をお勧めします。

短い睡眠時間による悪影響は、慢性的に睡眠不足の傾向にある現役世代に強く現れます。睡眠不足が長く続くとストレスを受けやすくな

り、うつ病に近づいてしまいます。精神的な問題は、自殺の要因にもなります。桜井市の自殺者は働き盛りの30・50代の割合が高いです。

良い睡眠は、こころとからだの健康に大切です。自分や家族の睡眠の問題が長引いたり不安があったりする時は、相談してください。身近な人の不調に気づいた時は「最近、よく眠れてる？」をきっかけに、睡眠についてかかりつけ医に相談することを勧めてください。



辻医院 院長
赤松 幸余 先生

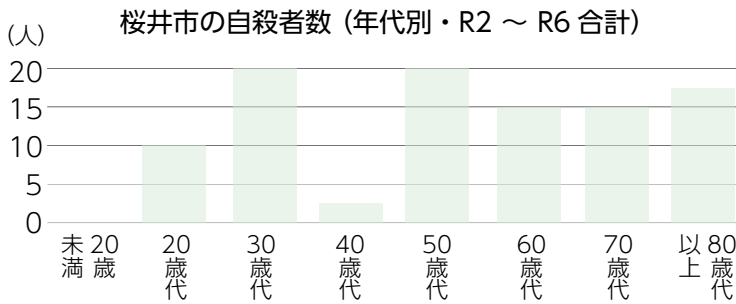
3月は「自殺対策強化月間」です

～誰も自殺に追い込まれることのない桜井市を目指して～

【問い合わせ先】 けんこう増進課 (☎45 - 3443)

3月は、転職・転居などで生活環境が大きく変動し、心の負担から自殺者が増加する時期です。桜井市では、令和7年3月に「第2次自殺対策計画」を策定し「誰も自殺に追い込まれることのない桜井市」の実現を目指して、市全体で対策に取り組んでいます。

知っていますか？自殺の現状



▲参考：地域における自殺の基礎資料 (厚生労働省)

日本の年間自殺者数は、平成23年以降、減少傾向です。しかし、現在も年間2万人が自殺によって亡くなっており、依然として高い水準です。令和6年の桜井市では、9人が自殺で亡くなっています。桜井市は全国と比べて、特に働き盛りの世代である30・50歳代の割合が高く、60歳以上の高齢者の割合は全国より高い傾向です。



自殺は誰にでも起こりうる危機です

自殺は、心の健康問題だけでなく家庭問題や勤務問題 (長時間勤務・人間関係など) や経済問題 (生活苦・失業など) など複数の要因が複雑に絡み合い、精神的に追い詰められた結果として生じます。自殺は個人的な問題として捉えるべきものではありません。誰もが直面する可能性がある、社会的な問題です。

私たち一人一人にできること

悩み・ストレス・困りごとは一人で抱え込まず、誰かに助けを求め、相談することが大切です。もし、生きづらさを感じるなど心の悩みを抱えていたら一人で抱え込まず専門の相談機関に相談してください。また、身近な人の心の不調や変化に気づいたら、声をかけて話を聞き、相談できる場所があることを伝え、相談窓口を紹介してください。

「まもろうよ ころろ」

厚生労働省ホームページでは様々な相談方法や窓口を紹介しています。電話やチャット、SNSなど自分に合った相談方法を利用しましょう。



詳細はこちら▲

悩みによって選べる電話相談

▷いのちの電話 (ナビダイヤル)

0570 - 783 - 556 (10:00～22:00)

▷いのちの電話 (フリーダイヤル)

0120 - 783 - 556

(16:00～21:00、毎月10日は8:00～翌日8:00)

▷よりそいホットライン

0120 - 279 - 338 (24時間対応)

こどもの相談

▷チャイルドライン

0120 - 99 - 7777 (16:00～21:00)

▷24時間子どもSOSダイヤル

0120 - 0 - 78310 (24時間対応)

こころの体温計

パソコンやスマートフォンから簡単な質問に答えることで心の状態をチェックできます。

詳細はこちら▲



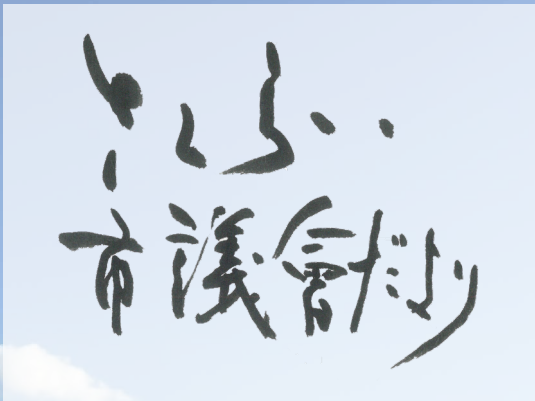


写真 ^{かざり}「銚馬」 ^{つばい馬}海柘榴市歴史公園
題字 桜井高校書芸コース1年 福西 希彩 さん

定例会概要.....6
議案議決結果.....7～8
常任委員会.....8～10
代表質問.....10～11
一般質問.....11～12

令和7年12月定例会・1月臨時会報告

令和7年12月定例会

令和7年12月定例会は、12月3日(金)の17日間の会期で開かれ、令和7年度一般会計補正予算等について審議を行いました。

- ◇報告案件.....1件
- ◇令和7年度一般会計補正予算.....1件
- ◇令和7年度国民健康保険特別会計補正予算.....1件
- ◇令和7年度介護保険特別会計補正予算.....1件
- ◇条例の一部改正.....5件
- ◇指定管理者の指定.....1件
- ◇財産の取得.....1件
- ◇訴えの提起.....2件

1月臨時会

令和8年1月臨時会は、1月29日(金)に開かれ、国の重点支援交付金を活用した物価高騰支援施策を含む一般会計補正予算等について審議を行いました。

- ◇報告案件.....2件
- ◇令和7年度一般会計補正予算.....1件
- ◇令和7年度国民健康保険特別会計補正予算.....1件
- ◇令和7年度介護保険特別会計補正予算.....1件
- ◇令和7年度下水道事業会計補正予算.....1件
- ◇条例の一部改正.....3件

議会だよりの表紙を飾る写真などを募集しています

- ▶募集内容 市内の「自然」「暮らし」「街並み」「イベント」など、桜井市の魅力を紹介できる写真・絵画・イラスト(オリジナル作品に限る)
- ▶選考方法 議会広報委員会で選考

※応募条件・方法等の詳細は、右記二次元コード、または議会事務局(☎42-9132)へお問い合わせください。



詳細はこちら▲

12月定例会 主な議案議決結果

議案番号 (付記委員会)	件名	概要	議決結果
報第16号	専決処分の報告、承認を求めることについて(教育長の給与、勤務時間その他の勤務条件に関する条例の一部を改正する条例)	教育長の給料月額の特例として、給料月額(本則)から20%の減額を行っているところ、新たな任期においても同様の減額を行うべく、所要の改正を行うもの。	承認
議案第61号 (総務委員会)	令和7年度桜井市一般会計補正予算(第3号)	補正額 8億6,776万4,000円 総務費で、令和6年度決算剰余金の財政調整基金への積立金等	可決
議案第62号 (総務委員会)	令和7年度桜井市国民健康保険特別会計補正予算(第2号)	補正額 5,735万1,000円 一般被保険者医療給付費分で、一般被保険者医療給付費にかかる追加所要額等	可決
議案第63号 (総務委員会)	令和7年度桜井市介護保険特別会計補正予算(第3号)	補正額 775万円 一般管理費で、介護給付費の不当利得返還請求訴訟にかかる費用としての補償補填及び賠償金	可決
議案第64号 (総務委員会)	桜井市行政手続条例の一部改正について	行政手続法の一部改正に伴い、所要の改正を行う。	可決
議案第65号 (総務委員会)	桜井市立幼稚園の教育職員の給与等に関する特別措置に関する条例の一部改正について	公立の義務教育諸学校等の教育職員の給与等に関する特別措置法等の一部を改正する法律の施行に伴い、所要の改正を行う。	可決
議案第66号 (総務委員会)	桜井市税条例の一部改正について	地方税法の一部を改正する法律の施行に伴い、所要の改正を行う。	可決
議案第67号 (文教厚生委員会)	桜井市家庭的保育事業等の設備及び運営に関する基準を定める条例等の一部改正について	児童福祉法等の一部を改正する法律及び児童福祉施設の設備及び運営に関する基準等の一部を改正する内閣府令の施行に伴い、所要の改正を行う。	可決
議案第68号 (文教厚生委員会)	桜井市子ども・子育て会議条例の一部改正について	会議体の名称及び審議事項の変更等に伴い、所要の改正を行う。	可決
議案第69号 (総務委員会)	公の施設の指定管理者の指定について	指定管理者の指定の期間が満了することに伴い、下記の施設について指定管理者の指定を行う。 ●桜井市立桜井西ふれあいセンター ●桜井市立桜井西ふれあいセンター分館 ●桜井市立桜井東ふれあいセンター ●桜井市立桜井東ふれあいセンター分館 ●桜井市立桜井北ふれあいセンター ●桜井市立桜井北ふれあいセンター分館 指定管理者の名称：特定非営利活動法人さくら い人権ネット 指定期間：令和8年4月1日～ 令和13年3月31日	可決
議案第70号 (文教厚生委員会)	財産の取得について	1 取得の目的 塵芥収集車更新のため 2 品目 塵芥収集車2台 3 取引先 奈良県桜井市大字吉備518番地の1 合資会社桜井モータース 代表社員 川内 玲男 4 取得方法 指名競争入札 5 取得金額 1,994万4,780円	可決
議案第71号 (産業建設委員会)	訴えの提起について	市営住宅の滞納家賃、家賃相当損害金の納入及び住宅明渡しをを求める訴え等を提起するため、地方自治法第96条第1項第12号の規定により議会の議決を求める。	可決
議案第72号 (文教厚生委員会)	訴えの提起について	介護給付費等の返還をを求める訴え等を提起するため、地方自治法第96条第1項第12号の規定により議会の議決を求める。	可決
発議案第4号 (総務委員会)	桜井市議会議員定数条例の一部改正について	桜井市議会議員の定数を16名から14名に減少させる。	継続審査

議案番号 (付記委員会)	件名	概要	議決結果
報第1号	専決処分の報告、承認を求めることについて(損害賠償の額を定めることについて)	損害賠償額 11万92円 市内で発生した人身事故について、損害賠償額を定める。	承認
報第2号	専決処分の報告、承認を求めることについて(令和7年度桜井市一般会計補正予算(第4号))	補正額 3,359万7,000円 衆議院議員選挙費で、令和8年2月執行予定の衆議院議員総選挙及び最高裁判所裁判官国民審査にかかる所要額	承認
議案第1号	令和7年度桜井市一般会計補正予算(第5号)	補正額 9億4,481万6,000円 商工振興費で、物価高騰の影響を受けている市民の生活支援と市内事業者の支援を目的とした、市内の登録店で使用できる「さくらい応援クーポン」の事業費及び実施に係る事務費等	可決
議案第2号	令和7年度桜井市国民健康保険特別会計補正予算(第3号)	補正額 △95万2,000円 人件費及び共済組合負担金の精査による増減額	可決
議案第3号	令和7年度桜井市介護保険特別会計補正予算(第4号)	補正額 19万2,000円 包括的支援事業・任意事業費で、人事院勧告に伴う人件費及び共済組合負担金の増額	可決
議案第4号	令和7年度桜井市下水道事業会計補正予算(第1号)	収益的収入及び支出 補正額 220万円 人事院勧告に伴う人件費等の増額 資本的収入及び支出 補正額 △220万円 人件費等の精査による減額	可決
議案第5号	一般職の職員の給与に関する条例等の一部改正について	一般職の職員の給与に関する法律等の一部改正及び令和7年人事院勧告に伴い、関連条例について、所要の改正を行う。	可決
議案第6号	特別職の職員で常勤のもの給与に関する条例等の一部改正について	特別職の職員の給与に関する法律の一部改正及び令和7年人事院勧告に伴い、所要の改正を行う。	可決
議案第7号	桜井市議会議員の議員報酬、費用弁償及び期末手当に関する条例等の一部改正について	特別職の職員の給与に関する法律の一部改正及び令和7年人事院勧告に伴い、所要の改正を行う。	可決

【議案第6・7号】各議員の賛否(賛成…○、反対…×) ※土家議長は表決に加わっておりません。

議員	鍛治 結花	久保田 裕一	島岡 誠	杉山 歳和	山岡 康了	工藤敏太郎	小西 誠次	大園 光昭	井戸 良美	大西 亘	阪口 豊	西 忠吉	岡田 光司	土家 靖起	東 俊克	札辻 輝巳
議案第6号	○	×	×	×	○	○	×	○	○	○	×	○	○	議長	○	○
議案第7号	○	×	×	×	○	○	×	○	○	○	×	○	○	議長	○	○

総務委員会

(付託案件7件)

令和7年度桜井市一般会計補正予算(第3号) 抜粋

◆主な質疑応答◆

問 令和6年度の剰余金4億6,700万円を財政調整基金に積み立てた理由について。また、現在の財政調整基金は適正であるか。

答 地方財政法第7条第1項により、決算剰余金の2分の1以上の積み立てが規定されており、令和6年度普通会計の黒字額9億3,310万6,486円の2分の1以上ということに積み立てている。現在、当初予算で繰り入れしている分を除き、約10億程度の残高はあるが十分ではないと認識している。

問 財政調整基金への積み立ては計画どおりなのか。また、今後も財政調整基金への積み立ては計画的に行っていくのか。

答 中期財政計画では公表時点で令和6年度黒字見込額をある程度把握できていたので反映している。それは別の積み立ての計画はついでない。

問 ダイオキシンの問題について、いつ解決する見込みであるか。

答 ダイオキシンの対策案について、安心・安全の視点で市から施工会社へ質問し、回答を待っている状況である。市としてその内容が了承できるのであれば、今年度内に解決できると考えられるが、追加対策が必要な場合は、もう少し時間はかかるかと考える。

問 ダイオキシンの濃度の基準値を超えている焼却灰及びびいじん処理物をどのように処分されているのか。

答 灰の処分について、ダイオキシン基準値を超えているものは民間施設での中間処理を行い埋立て処分している。基準値内のもは民間施設で埋立て処分をしている。

問 ダイオキシンの問題が起きたために、灰の処分の方法が変更されたことにより、補正予算が必要になったのか。

答 当初予定していた大阪湾フェニックスの処分費用に比べて、民間の埋立て処分の費用及び中間処理費用が高額になるため、補正予算を計上した。

問 奈良県大河ドラマ「豊臣兄弟」観光推進協議会負担金について、他団体の構成はどうなっているのか、いつまで存続するのか。

答 奈良県、大和郡山市、宇陀市、高取町、各市町の商工会及び観光協会、JR西日本、近畿日本鉄道、オプザーバーとしてNHKが参加する。存続期間は、今年度を含めた3年間である。

問 奈良県大河ドラマ「豊臣兄弟」観光推進協議会において実施が決定しているイベントがあるのか。また、今年度を含めた3年間で市独自で考えている施策はあるのか。

答 今年は高取町のお城まつりに主演俳優が出演され、2月には大和郡山市でも俳優が出演される予定である。今月には関東で開かれる全国的なイベントに参加予定がある。市独自の施策として長谷寺参道に旗を立てたり、秀長に関連したスタンプラリー等を検討している。

文教厚生委員会

(付託案件4件)

桜井市家庭的保育事業等の設備及び運営に関する基準を定める条例等の一部改正抜粋

◆主な質疑応答◆

問 地域限定保育士制度の導入に伴い、市にはどのような影響があるのか。

答 3年間は奈良県でのみ勤務が可能となることから、民間・公立とも保

育士の確保がしやすくなるかと考える。

問 どのような行為を虐待とし、通報対象としているのか。また、通報した職員を守るための対応について訊く。

答 身体的虐待は即時虐待と判断され、それ以外の行為については、国が示しているガイドラインに沿って総合的に判断する。通告者の匿名性確保や不利益扱いの禁止など、法律を遵守し、制度の趣旨や内容について職員研修を実施していく。

桜井市子ども・子育て会議条例の一部改正 抜粋

◆主な質疑応答◆

問 こどもたちの意見をより政策に反映させる仕組みがあるのか。

答 公募の市民が参加することや、アンケートを行うことで意見を反映させていく。

財産の取得について 抜粋

◆主な質疑応答◆

問 ごみ収集車の保有台数と、買い替えの基準について、価格等について妥当性があるのか、また、廃車車両の売却について訊く。

答 現在の保有台数は20台であり、毎年、年式の古い順に2台ずつ更新している。予定価格は、前回の落札業者からの見積もりを参考に設定している。廃車する車両の下取り価格は、1台あたり100〜200万円程度である。

問 下取りはどの業者が行ったのか。

答 落札業者が下取りを行っている。

訴えの提起について 抜粋

◆主な質疑応答◆

問 訴えの内容について訊く。また、訴えの相手である業者は、現在も事業を継続しているのか。

答 訴えは、介護事業者の不適正な請求があったため、介護報酬の一部について返還を求めるものである。また、介護事業者は現在も事業を継続している。

産業建設委員会

(付託案件1件)

訴えの提起について 抜粋

◆主な質疑応答◆

問 訴えを起こす基準はあるのか。

答 明確な基準はない。今回は滞納額が一番多額で居住実態がないとの理由から、訴えの提起を行った。

問 一般的に3か月以上の滞納で法的手続きをすることができるとあるが、本市は3か月を過ぎてもすぐには法的措置を取らない考えであるのか。

答 公営住宅の成り立ちとして、低所得者の方への住宅のセーフティネットという意味合いもある。困窮されている方が継続して住めるよう、即座に訴訟を提起するような厳しい対応は取っていない。

問 今回の案件に関して、入居者と面談されたのか。また、面談されたのであればその後の対応について訊く。

答 令和2年に2度、来庁された際に納付指導を行った後、納入があった。それ以降も毎月の督促や催告を行っていたが、納入されていない。

問 滞納額が市営住宅としては高額であるが、算定根拠を訊く。また、家賃納入方法の交渉は行ったのか。

答 市営住宅の家賃は、収入申告に応じて設定している。今回の案件については、収入申告が出ていない年度があり、その場合は家賃の上限となるため、今回の滞納額となった。また、直接交渉を行ったことは把握していない。

問 家賃の回収は職員にかなりストレスのかかる仕事であり、県や奈良市では民間委託が行われているが、市として民間委託を行うことは考えているのか。

答 民間委託については、今後、調査・研究していきたい。

※各委員会の詳細は、桜井市議会ホームページをご参照ください。
議会事務局（市役所4階・☎42・9132）で閲覧も可能です。



代表質問「公明党」
後見人制度の活用促進と
成年後見人等送付先住所
変更の一括手続について



大園 光昭 議員

問 第2期桜井市地域福祉計画で、権利擁護の推進、桜井市成年後見制度の利用促進計画が明確に位置づけられている。高齢化が進むなか、判断能力が不十分となる方の増加、成年後見制度の利用手続の煩雑さ、後見人の担い手不足など、現場には大きな課題が山積している。成年後見制度の現状と課題、特に後見人による各種行政通知等の送付先一括変更手続導入について訊く。

答 現在進めている「書かない窓口」の仕組みの中で、運用面の工夫により改善を図ることを基本的な方向としている。「書かない窓口」での聞き取りの際に、成年後見人等を含め、申請者の方から通知の送付先のご希望をお伺いし、その内容を内部処理により各手続に反映させることで、複数の窓口で同じ内容を何度も申請しなくても済むようにしていきたいと考えている。

【その他の質問項目】●桜井市の脱炭素推進について



代表質問「新政自民クラブ」
物価高対策について



阪口 豊 議員

問 今回の経済対策では、重点支援地方交付金の拡充が行われたが、桜井市ではどのように対応し、どのくらいの額が配分され、どのような使い道を考えているのか訊く。

答 本市においても物価高騰によって市民生活に大きな影響が出ており、その影響を和らげる対策が必要であることから、国の示す方針に沿って交付金を最大限活用しながら対応していきたい。正式な配分額は、国の補正予算後に示されるが、4億円台後半、およそ5億円が配分されると見込んでいる。物価高騰の影響は広く市民や事業者の皆さんに及んでおり、幅広く支援が行き届くような事業が必要であると考えており、市民や事業者の皆さんへの支援にスピード感をもって取り組んでいきたい。

【その他の質問項目】●世界遺産登録を見据えた取り組みについて●第85回国民スポーツ大会・第30回全国パラスポーツ大会の取り組みについて



代表質問「桜井黎明の会」
桜井市の教育政策について



西 忠吉 議員

問 桜井市初となる小中一貫教育に向けて、意気込みと適正な学校運営と教育振興について訊く。また、施設一体型の義務教育学校の開校後の、朝倉小学校の利用方法について訊ねる。

答 今回の学校適正化に向けた取り組みは、単なる学校の再編ではなく、教育環境の持続可能性を確保し、こどもたちの学びの質を高めるための重要な施策であり、地域全体の活力につながる新しい教育のスタートであると考えている。将来の桜井市を支える人づくり、その基盤となる教育の充実に、先頭に立って取り組んでいきたい。地域の皆さんの思いが詰まった学校のかたちを変えることに対する不安や戸惑いがあると思うが、丁寧な説明と対話を積み重ね、安心していただけるよう進めていく。朝倉小学校の利用方法については、地域の実情や施設の状況等を踏まえ、地域の資源として活用できる可能性についても検討していきたい。



代表質問「青垣まほろばの会」
安心安全な桜井市の実現に向けた政策のあり方について



杉山 歳和 議員

問 市内の犯罪件数と近年の推移、防犯カメラについて補助金の拡充はあるのかを訊ねる。こどもの安全確保について、学校、警察、地域の連携はどのように行っているのか訊ねる。

答 令和6年度は373件で、主な罪種別は傷害・暴行が34件、オートバイ・自転車窃盗が41件、特殊詐欺が16件となっており、近年では犯罪発生件数が増加傾向となっている。防犯カメラ設置補助金の拡充については、令和5年度から予算額を30万円増額し150万円、令和7年度からは30万円増額し180万円と拡充を行った。学校、地域、警察、道路管理者、教育委員会の連携による通学路点検を行っており、こどもの安全見守りボランティアを中心とする地域ぐるみの見守り体制は、登下校時の安全確保、学校周辺における不審者の対策や、交通安全の普及啓発を継続的に推進する上で欠かせない礎となっている。



一般質問
地域医療・介護の維持発展のための市の取り組みについて



鍛治 結花 議員

問 ①医療機関・介護施設の賃金上昇、物価上昇に見合った公定価格である診療報酬・介護報酬の引き上げ・補助金による支援と、医療・介護従事者の賃金を全産業平均までに引きあげることや、人員配置基準の引き上げが早急に必要と考えるが、国に対して求めることはどうか。②市内の4つの地域包括支援センターは相談件数の増加や業務が多忙化していて委託料が業務量と合わず、運営が厳しい状況などの課題がある。支援を拡充して人員体制の強化を図ることはどうか。

答 ①従来から市長会を通じて国に対して要望を続けているところで、引き続きしっかりと要望してまいります。②地域包括支援センターは介護ニーズの増大、課題が複雑化、多様化していることから、委託している法人に対する委託料の増額などによる支援も必要であると考えている。

【その他の質問項目】 ●人権尊重の地域社会に向けて



一般質問
若者定住促進に資する奨学金返還支援制度の導入と桜井市の将来像について



大西 亘 議員

問 進学や就職を機に若者が市外へ転出し、そのまま戻らない傾向が続くなか、若者定住の促進は本市にとって喫緊の課題である。奨学金返還支援制度は、単なる負担軽減策ではなく「このまちで暮らし、働いていこう」と若者が将来を選択する際の後押しとなる政策である。全国で導入が進むなか、本市としても制度導入を検討すべきと考えるが、市の認識と将来像を訊きたい。

答 若者定住は本市の持続可能性を左右する重要課題であり、奨学金返還支援制度は若者の経済的負担軽減と地元定着を後押しする有効な施策のひとつであると認識している。若者が桜井で学び、働き、希望を持てる環境づくりが必要であり、他自治体の事例とその効果、財政負担とのバランスを踏まえ、関係機関とも連携し、本市にふさわしい制度について前向きに検討していく。

【その他の質問項目】 ●視覚障がい者の日常生活用具給付制度の拡充について



一般質問
桜井市のこどもに関する
取り組みについて



久保田 裕一 議員

問 ①桜井市の待機児童の状況について訊く。
②市内義務教育における制服のリユースについて訊く。③市内学童保育の更衣等の対応について訊く。

答 ①保護者の皆様が安心してこどもを預けられる環境づくりは、行政の重要な責務である。保育士不足の解消に努めると共に、保育士がやりがいをもって働くことができる環境作りに全力で取り組んでいく。②義務教育における制服の有効活用は、今まで以上に広げていく事はできる。また、低所得者世帯への支援として、就学援助の制度をさらに充実させていく。③学童保育所での着替えについては、個々の考えを尊重し柔軟に対応していく。また、今後も指定管理者と協議を重ね、こどもが安心して過ごせる環境整備に努めていく。



一般質問
防災備蓄倉庫の在り方
及び災害に係る危険度
判定士について



山岡 康了 議員

問 避難所における発電機・トイレ・プライバシー保護資材など資機材の整備状況は十分といえるのか。また、避難所環境の改善をどのように進める考えかを訊く。市として専門人材の確保、研修の継続・強化を望むが考えを訊く。

答 資機材の備蓄に努めているが、十分とはいえない状況であり、食料品・生活用品・燃料・一般用医薬品などを提供していただける防災協定の締結を行い、各家庭での備蓄等についても、災害発生からの1週間、最低でも3日分を目安に、飲料水・食料・燃料・薬などを備蓄するようお願いしている。感染症の発生を防ぎ健康を維持するための衛生環境の確保、プライバシー保護や身体的・心理的負担の軽減、スペースを明確に区別するなどの居住空間の確保、要配慮者への必要な支援などに取り組んでいく。県主催の研修会や訓練にも参加し、応急危険度判定士に必要な知識の向上を図っていきたい。

手軽に受付ができます 議会を傍聴してみませんか

議会開催日当日に、4階の議会フロアの議場南側に設置している傍聴受付台の受付簿に必要事項を記載し入室することで、簡単に傍聴できます。



傍聴受付台▲

携帯電話等の音を発する機器は、音を発しないように設定してください。

以下の行為は禁止されています

- 飲食・喫煙・撮影・録音行為
- その他、市議会傍聴規則の規定を遵守しない行為



傍聴席から見た議場▲

本会議・委員会の様子は、本庁舎1階のモニターでライブ配信も行っています。



一般質問
電子行政の推進について



岡田 光司 議員

問 桜井市 DX 推進基本方針の重点取組事項の実実施計画を推進しているが、住民サービスの向上はどれくらいになり、業務はどのくらい改善されるのか訊く。電子行政の推進について、意気込みを訊く。

答 定型業務を自動化できる RPA の活用は、時間外勤務の縮減など一定の効果が現れている。窓口業務についても、入力作業の削減・案内や聞き取りの重複解消といった効果により、処理時間の短縮を見込んでいる。生み出された時間は、職員の削減をするのではなく、丁寧な説明や相談対応に充て、サービスの質向上と業務効率化の両立を図り、誰一人取り残さない電子行政を推進していく。窓口業務の見直しや書かない窓口の取組みは、市民が日々実感される部分であり、手続の負担を軽くし、利用しやすい窓口に変えることが重要で、併せて業務の進め方も見直し、限られた人員の中で工夫と改善を積み重ねることが必要であると認識している。



不妊・不育症治療費などの一部を桜井市が助成します

不妊・不育症治療を行っている人や夫婦の経済的負担を軽減するため、それぞれ治療費などの一部を助成しています。

①一般不妊治療費助成事業 (令和7年度分)

- ▷対象 次の全てに当てはまる人
- 戸籍法による婚姻の届け出をしている人または事実上婚姻関係と同様の事情にある人
 - 一般不妊治療を受けた日時点で桜井市民である人
 - 医療機関で不妊症と診断され、その治療を受けた人
 - 市税などの滞納がない人
 - 国民健康保険などの医療保険に加入している被保険者または被扶養者

▷助成金額*1 本人負担額の2分の1の金額で、夫婦に対し1年度につき上限5万円

▷申請期限 4月10日☎ (申請は年度ごとに1回)

※1 助成期間は申請初年度から起算して5年度の間

②不育症治療費助成事業 (令和7年度分)

- ▷対象 次の全てに当てはまる人
- 戸籍法による婚姻の届け出をしている人または事実上婚姻関係と同様の事情にある人
 - 不育症治療を受けた日時点で桜井市民である人
 - 医療機関で不育症と診断され、その治療を受けた人
 - 市税などの滞納がない人

▷助成金額*2 本人負担額の2分の1の金額で、夫婦に対し1年度につき上限10万円

▷申請期限 治療などが終了した日から6か月以内

※2 助成期間は申請初年度から起算して3年度の間

③生殖補助医療費等助成事業 (卑弥呼の里・桜井ふるさと寄附金活用事業)

- ▷対象 次の全てに当てはまる人
- 戸籍法による婚姻の届け出をしている人または事実上婚姻関係にある人
 - 治療開始日から申請日まで県内に在住し、申請日時点で桜井市民である人
 - 生殖補助医療以外の治療法によって妊娠の見込みがない、または極めて少ないと医師に診断されている人
 - 市税の滞納がない人
 - 国民健康保険などの医療保険に加入している被保険者または被扶養者
 - 治療開始日における年齢が43歳未満である人

▷助成金額 本人負担額の2分の1の金額で、上限5万円～15万円 (年齢や治療内容などによって上限が異なります)

▷申請期限 治療などが終了した年度の翌年度末まで

詳細は市ホームページまたは電話でけんこう増進課へ。



詳細はこちら▲

市役所に献血バス

がやってくる!

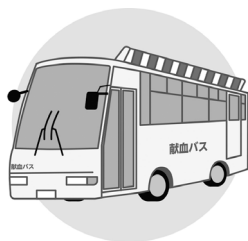
▷日時 3月5日☎ 10:00～16:00

▷場所 市役所1階地域交流センター

詳細は右記二次元コードへ。



詳細はこちら▲



この機会にご協力をお願いします



ゆるっとストレッチ教室

に参加しませんか

継続しやすく、自宅で簡単にできるストレッチを体験する教室です。ストレッチでスムーズに動かせる身体作りを始めてみませんか。参加者には防災6点セットをプレゼントします。

▷日時 3月13日☎ 13:30～15:30

▷場所 桜井市まほろばセンター (エルト桜井2階) 多目的ホール

▷対象 桜井市国民健康保険に加入している人

※令和7年10月8日☎・12月10日☎に参加した人は参加できません。

▷費用 無料

▷申込方法 電話でけんこう増進課へ

申=申し込み先
問=問い合わせ先

行政情報

マイナンバーカード・
証明書交付の休日窓口

▽開庁日時 3月14日(土)・29日(日)午前9時～午後1時

▽取り扱い業務

マイナンバーカードの申請・交付・電子証明書の更新など、住民票の写し・戸籍証明書・印鑑証明書などの発行、印鑑登録
※住所異動・戸籍異動・戸籍証明書の広域交付などはできません。

来庁のとき

は、事前に開庁日・持ち物などの最新情報
報を市ホームページで確認してください。



▲詳細はこちら

マイナンバーカードの受け取りを忘れていませんか
以前に申請して、まだ受け取っていない人も、マイナンバーカードの有効期限内であれば交付できます。申請したかどうか不明な場合は左記へお問い合わせください。

問 市民課(☎内線2661)



下水道課からのお知らせ

下水道課の場所が変わります

奈良県広域水道企業団桜井事務所(旧桜井水道局・大字外山)にある下水道課窓口が、3月30日(日)から市役所2階に移転します。



合併浄化槽の設置を補助します

河川などの水質汚濁防止のため、浄化槽の設置に対し、補助金を交付します。



▶補助対象地域*1 浄化槽設置場所が下水道事業計画区域に入っていない地域

▶補助対象者*1 専用住宅または店舗等併用住宅(居住部分の床面積が2分の1以上のもの)に10人槽以下の浄化槽を設置しようとする人

*1 対象地域および対象者かどうかの詳細は下記へ問い合わせてください。

▶申込方法 申請書*2と必要書類を下記窓口へ

*2 申請書は下記窓口で配布しています。 詳細はこちら▲



申・問 下水道課経営総務係(☎42-9211)

人権カレンダーを配布しています

市内小・中学生の人権ポスターを掲載した、2026年度版の人権カレンダーが完成しました。配布を希望する人は、左記窓口へ。無くなり次第終了します。

問 人権施策課(☎内線2712)

2026年度人権カレンダー▼



春休み期間は、コミュニティバス初瀬・朝倉台線を学校休校日ダイヤで運行します。
※南循環線・西北部循環線・多武峯線は、通常どおり運行
問 行政経営課(☎内線1262)

コミュニティバス
春休み期間の運行予定

3月25日(水)～4月5日(日)



一人で悩まず、まずはお電話ください

～あなたの街の法律事務所～

相続・遺言・交通事故・借金問題・離婚・企業法務・その他

さくらい法律事務所

奈良弁護士会所属 弁護士 後藤 周平

TEL 0744-48-0036 桜井駅北口から北へ徒歩約5分 御簾園科医院ビル1階

よく見えるよく聞こえる

メガネセンター この国になくてはならないメガネの専門店

メガネ補聴器即日納品可
こだわりの日本製
各種修理承ります

☎ 0744-43-5845

桜井市粟殿271 ●営業時間/9:00～18:00 ●木曜日 予約のみ

遺跡内での土木工事の手続きについて

奈良県が作成した遺跡地図によると、市内には1,000件を超える遺跡(周知の埋蔵文化財包蔵地)があります。平野部には藤原宮跡や纏向遺跡などがあり、山間部には山城跡や古墳が点在しています。これらの遺跡は、桜井市の歴史や文化を理解するために不可欠なものです。



遺跡内で掘削・盛土を含む工事を行う時は…

貴重な文化財を保護するため、文化財保護法に基づき、工事着手の60日前までに奈良県に埋蔵文化財発掘届出書を提出する必要があります。提出された届出書に基づいて、発掘調査が必要かどうか判断されます。

他にも手続きが必要な場合がありますので、市内で土木工事を計画する場合は、必ず事前に問い合わせてください。

詳細は市ホームページへ。

問 文化財課文化財係 (☎ 42 - 6005)



詳細はこちら▲

福祉タクシー利用券を 更新してください

令和7年度の福祉タクシー利用券の有効期限は、3月31日⑩までです。

重度障がい者(児)で、福祉タクシー利用券を持っていない人は、3月23日⑩以降に下記窓口で利用券を更新してください。

▽対象 身体障害者手帳を持っている人で、視覚・下肢・体幹・移動・内部機能の障がい程度が1・2級の人または療育手帳Aを持っている人

▽申込方法 身体障害者手帳または療育手帳・令和7年度の旧利用券を持参し、左記窓口へ

申・問 社会福祉課障害福祉係 (☎内線2121・2122)

募 集

自衛官を募集します

任期制隊員

- ▽資格 18歳以上33歳未満
- ▽受付期間 随時
- ▽試験日 受付時に通知
- その他募集職種
一般幹部候補生・一般曹候補生・予備自衛官補

詳細は自衛隊奈良地方協力本部ホームページへ。
自衛隊説明会
 日時 毎日午前9時~午後6時(入退出自由)
 場所 自衛隊天理募集案内所
問 自衛隊天理募集案内所 (☎0743・63・2540)



▲詳細はこちら

上之庄分区分園(貸農園)の使用者を募集します



- ▽貸出期間 4月1日⑩~令和9年3月31日⑩
- ▽場所 市立桜井西小学校東側
- ▽対象 市内在住の人
- ▽条件 本人または生計同一家族の使用に限る

▽定員区画数(1区画12㎡) 若干名(申込多数の場合、抽選)

▽費用 5,000円

▽申込方法 3月2日⑩~11日⑩に費用を持参のうえ左記窓口へ

申・問 都市計画課事業・施設係 (☎内線3211)

催し・講座

手話奉仕員養成講座(全48回)

▽日時 4月4日~令和9年3月20日毎週土曜日午後1時30分~3時30分
 場所 市立中央公民館
 2階研修室

▽対象 15歳以上で初めて手話を学習する人

▽費用 6,050円(テキスト代、事前学習用クラウド年間登録料)

▽申込方法 3月19日⑩までに、住所・氏名(ふりがな)・電話(FAX)番号・年齢を記入のうえFAX、または直接窓口・電話で左記へ

申・問 社会福祉課障害福祉係 (☎内線2123・FAX 44・2172)

県内4ヶ所、香芝市、広陵町、田原本町、宇陀市で児童発達支援と放課後等デイサービスを運営しております。障がいをお持ちのお子様や障がいかなあ?とお悩みの方は、おひとりでもまずはお相談ください。フリースクールも運営しておりますので、不登校で悩んでおられる方もご相談ください。障がいに対する専門知識を持ったスタッフ、保育士、看護師、作業療法士、SST資格保持者など、経験豊富なスタッフが多数いますので、ご安心ください。

放課後等デイサービス **かがやキッズ** 多機能型訓練施設
 宇陀市榛原榎見が丘1-14-20 TEL.0745-82-8686
 磯城郡田原本町八尾624-1 TEL.0744-47-4326

児童発達支援・放課後等デイサービス **とらいあんぐるグループ**
 Try・Angle Group

出張費用、査定費用は無料
 わかざくら 見たよ どうせ廃車にするなら 売らなくても査定だけでもOK

QUOカード プレゼント! **少しでも高く売りませんか?**
 クルマ高く売るなら! **奈良店**

ルッピーカーズ
 ☎0744-41-6877 外山955-2

広告

申=申し込み先
問=問い合わせ先

第26回桜井市音楽協会
定期コンサート

▽日時 3月22日⑩午後1時
30分(開場:午後1時)

▽場所 市立図書館研修室1

▽内容 ソプラノ独唱・ピアノ独奏・サクソス&ピアノ・フルート5重奏・ヴァイオリン&ピアノ

▽費用 前売1,000円
当日1,500円

※未就学児は無料

▽申込方法 ショートメッセージで左記へ

申・問 桜井市音楽協会(☎090・3721・7037)

桜井市観光協会主催事業

警余の宮跡を訪ねる

日本三大大文殊で知られる安倍文殊院や等彌神社などを、桜井市観光ボランティアガイドの会員とともに巡ります。

▽日時 3月8日⑩・4月18日⑩
各日集合:午前9時20分
出発:午前9時40分

▽集合場所 桜井駅南口

▽コース(約5.7km)

桜井駅↓若櫻神社↓土舞台
↓安倍文殊院↓上之宮遺跡
↓等彌神社↓魚市場跡↓

保田與重郎生家↓桜井駅
(午後0時30分頃解散)

▽費用 無料

※予約不要

問 一般社団法人桜井市観光協会(☎42・7530)

星空レストラン
さくらいバル

にゅうめんをアレンジした「NEW麺」を堪能しませんか。バルで使える割引券や景品が当たるスタンプリーも、同日開催します。

▽開催日 3月20日(金)祝

▽場所 桜井駅南口時計台前

▽内容・開催時間

●まち歩きスタンプリー

午後1〜5時

●さくらいバル

午後3〜10時

問 マッシュアッププロジェクト実行委員会事務局(☎090・6823・4665)



▲詳細はこちら

桜井市観光ボランティア
アガイドの会公開講座

▽日時 3月26日⑩

午後1時30分〜3時
(受付:午後1時〜)

世界遺産登録応援シンポジウム

～飛鳥・藤原の宮都の世界遺産登録を目指して～

▶日時 3月28日⑩ 13:30～16:30

▶場所 橿原市商工経済会館(橿原市久米町)

▶内容

- 「飛鳥・藤原の宮都」の保存と世界遺産登録を目指す意義に関する基調講演
- 登録に向けた機運醸成と、文化財資源を活用した観光・地域活性化への展望についてのパネルディスカッション
- ▶基調講演者 相原嘉之さん(奈良大学文学部文化財学科教授)
- ▶申込方法* 住所・氏名・電話番号・参加人数を記入のうえ、FAX・はがき・メールで下記へ

※先着順。後日、参加証(はがき)を送付します。

申・問 奈良新聞社企画部世界遺産登録応援シンポジウム係
(☎0742-32-2112, FAX0742-32-2771, 〒630-8686
奈良市法華寺町2-4 奈良新聞社内、✉planning@nara-np.co.jp)

▽場所 市役所2階大会議室

▽テーマ 王権の地・桜井に息づく帝守護の証

▽講師 甲斐弓子さん(帝塚山大学考古学研究所特別研究員・博士)

▽定員 100名(先着順)

▽費用 無料

▽申込方法 3月19日⑩までに、代表者の住所・氏名・電話番号・参加者全員の氏名を記入のうえ、FAX・

はがき(当日消印有効)で左記へ、または左記申し込みフォームから申し込み

申・問 観光まちづくり課 観光事業係公開講座担当(☎内線3623, FAX48・0271, 〒633・8585 大字粟殿432・1)



▲申し込みはこちら

強く、正しく、美しく、そして賢く 未来に生きる本当の学び

人を魅了する「意」とした佇まい

自ら成長し続ける学びの習慣

大三輪幼稚園・桜井認定こども園 三輪学園

園児募集中

大三輪幼稚園 住所:桜井市箸中994番地1 連絡先:0744-43-7291 ※年度途中の入園可

KUMON

桜井市の公公式教室が検索できます

見学・体験・入会に関するお問合せは、各教室まで。

どんなもんだい!?

ストップ! こども虐待

児童虐待は、こどもの心や身体を傷つけ、健全な成長発達に影響を与えます。気になる子育て中の家族がいたら、ためらわずに電話してください。情報提供者のプライバシーは必ず守られ、たとえ情報が間違いであっても責任はありません。

こんなときは、すぐに相談してください

あの子、もしかしたら虐待を受けているのかしら… 子育てが辛くて、ついこどもにあたってしまう… 近くに子育てに悩んでいる人がいる…

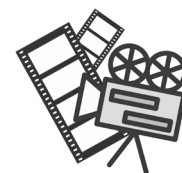


相談先	連絡・相談できる時間
児童相談所 全国共通ダイヤル いちばやく ☎ 189	24 時間
こども支援課(桜井市) ☎ 47-4405	平日 8:30～17:15
奈良県中央こども家庭相談センター ☎ 0742-26-3788	平日 8:30～17:15
親子のための相談LINE 	平日 9:00～20:00 (12/29～1/3 除く)

※緊急時は、警察(☎ 110)に連絡してください。

問 こども支援課こども相談係(☎ 47-4405)

奈良県聴覚障害者支援センター映画上映会



聴覚障害をもつ監督・役者による差別撤廃運動を題材にした「ゆずり葉」、聞こえないにかかわらず共に生きることを意義を前向きに描いた「咲む」を上映します。

- ▽開催日 3月19日(日)
- ▽場所 奈良県バスターミナルレクチャーホール(奈良市登大路)
- ▽内容・上映時間
 - 「ゆずり葉」・午後2時30分～4時30分(受付・午後1時30分)
 - 「咲む」・午後6時30分～8時30分(受付・午後5時30分)
- ▽定員 各250名(先着順)
- ▽費用 無料
- ▽申込方法 左記二次元コードから申し込み
- 問 奈良県聴覚障害者支援センター映画上映会係(☎ 21-7880)



▲申し込みはこちら

お知らせ

善意銀行

皆さんからの善意は福祉事業への援助に活用しています。
 みそち会様 65,623円
 株式会社中和宮繕様
 受領期間
 令和7年12月7日～1月6日
 預け入れ先 社会福祉法人桜井市社会福祉協議会内善意銀行(☎ 42-2724)・社会福祉事務所(市役所1階)

スポーツ

シルバースポーツ教室を休止します

令和13年度に、桜井市で国民スポーツ大会の開催が予定されています。

会場整備や運営準備が本格化するため、令和8年度から大会終了までの間、シルバースポーツ教室は休止します。再開時期は、決まり次第お知らせします。ご不便をおかけしますが、ご理解とご協力をお願いします。

問 社会教育課(☎内線8212)

やましん ライン・インスタはじめました



ともだち登録・フォローしてね!



LINE



Instagram

大和信用金庫



学校法人 数島学園 さくら幼稚園

桜井市粟殿 480-1 (桜井市役所すぐ東)
 TEL 0744-42-6032 さくら幼稚園 桜井市

さくらんぼひろば

— 未就園児対象親子のひろば —

R8年度は 5月 開始予定 入園願書交付中

無料アプリ「マチイロ」で 広報「わかざくら」を配信しています

スマートフォンなどの画面上で、いつでも広報わかざくらを読むことができます。利用してください。



- 最新号を毎月1日に自動で配信。通知も届きます。
- 気になる記事は切り取って保存し、スクラップブックを作ることができます。SNSでのシェアも簡単にできます。
- 登録されている他自治体の広報紙も読むことができます。

【注意事項】

- アプリに対応していない端末では利用できません。
- アプリの取得は無料ですが、ダウンロードに通信費がかかります。
- 閲覧中に表示される広告は、桜井市とは何ら関係ありません。

問 行政経営課 (☎内線 1263)



桜井新春マラソン大会 2026年結果

市内参加者最高タイム
 (小・中学校の部) ※敬称略
 小学1・2・3年生男子 1.7km
 8分2秒、角谷徠虎
 小学1・2・3年生女子 1.7km
 8分6秒、辻村優衣
 小学4・5・6年生男子 2km
 7分46秒、菅谷柚紀
 小学4・5・6年生女子 2km

8分4秒、新開ふう
 中学生男子 5km
 20分27秒、當房翔生
 中学生女子 3km
 13分49秒、上野紗季
 問 総合体育館 (☎45-0609)



動画で学ぼう楽しい手話

二次元コードを読み取って、あいさつなどの手話表現に挑戦してみてください。



手話を動画で確認できます▲

「応援」



両手掌を上下に置き、ゆるやかな弧を描いて同時に左右に振り、



左手の立てた親指の背を右手掌で前に押し出すように2回たたく

出典：(一財)全日本ろうあ連盟*「わたしたちの手話学習辞典Ⅰ」
 ※ろう者の人権を尊重し文化水準の向上を図り、その福祉を増進することを目的とした団体。これまでの出版物は連盟ホームページ (<https://jfd.shop-pro.jp/>) へ。

問 社会福祉課障害福祉係 (☎内線 2123)

▶当日の様子



▶当日の様子



認定補聴器専門店

さくらい補聴器「聞こえの相談室」

補聴器相談会 3月9日(月)・23日(月)

聞こえの相談・補聴器の販売・メンテナンス



粟殿1007-18 (道路を挟んで駐車場3台)
 営業時間10時~17時 水曜・木曜定休日



認定補聴器技能者
 吉川ひろみ

まずはお電話を ☎電話 0744-35-6736

ホームページ

OA機器の総合商社 オフィスのことなら 奈良OAシステム株式会社



「信用」と「信頼」を大切に
 お客様と地域社会に貢献いたします

コピー機・プリンタ

システム開発

その他オフィス機器

本社
 〒635-0001 奈良県大和高田市松塚386-3
 TEL 0745-23-7000 (代) FAX 0745-23-7300
 奈良支店
 〒630-8141 奈良市南京終町3丁目1528-6
 TEL 0742-50-1801 (代) FAX 0742-50-1804
 三重西部支店
 〒518-0627 三重県名張市桔梗が丘7番町3街区41番
 TEL 0595-44-6666 (代) FAX 0595-44-6667
 OfficeStyleLabo
 〒635-0001 奈良県大和高田市松塚386-3
 TEL 0745-25-5770 FAX 0745-25-5771

広告

シルバー人材センターは仕事の依頼・会員を募集しています

豊かな経験に基づき、真心と信用を大切にしています

優しい心づかいと気配りをしながら、誠実に仕事をしています。「急に臨時の仕事ができた」「新たに人を雇うほどではないが、決まった期間内に仕事を処理しなければならない」など、高齢者に向いていると考えられる仕事があるときは、相談してください。



安全に配慮し、高齢者に適さない危険な仕事など、内容によって引き受けられないことがあります。

なお、仕事の依頼を受けた後、内容などを事前にシルバー人材センターから確認します。

依頼から契約までの流れやどのような仕事に対応しているかなどの詳細は、右記二次元コードを確認するか、右記へ問い合わせてください。



詳細はこちら▲

シルバー人材センターの会員になりませんか？

健康で働く機会が欲しいという人に、シルバー人材センターが、依頼者から受けた仕事を内容や条件に合わせて会員に配分します。また、女性向けの集いや、草刈り・植木の手入れなどの講習会にも参加できます。
※会員の就職や収入の保証を目的としていません。

入会を希望する人は…

市内在住で60歳以上の健康で働く意欲のある人であれば、誰でも入会できます。必ず入会説明会を受けてください。

第1回入会説明会

▶日時 3月18日(※) 13:30～

▶場所 市立中央公民館2階視聴覚室

▶申込方法 電話で下記へ

詳細や第2回以降の入会説明会は、下記へ問い合わせてください。

申・問 シルバー人材センター (☎ 42 - 1204)

単車・軽自動車の廃車や名義変更などは早めに

軽自動車税は、毎年4月1日時点の所有者に課税されます。単車や軽自動車などを譲渡・廃車した場合は、下表の関係機関への届け出が必要です。3月末までに届け出をしないと、令和8年度分の軽自動車税が課税されますので、注意してください。



毎年3月末は、窓口が混み合います。移転登録(名義変更)や抹消登録(廃車)などの手続きは、できるだけ早く済ませてください。正式な手続きなく譲渡している場合、トラブルの原因となりますので、必ず登録変更をしてください。
※市外へ転出した場合は、車検証の住所(使用の本拠の位置)を転入先の住所に変更してください。

申・問 税務課市民税係 (☎ 42 - 9111 内線 1724)

■単車・軽自動車などの廃車・名義変更の届出先

車種	届け出・問い合わせ先	持ち物(廃車の場合)
単車など (125cc以下)	桜井市役所 税務課市民税係 (☎ 42 - 9111内線 1724)	ナンバープレート・本人確認書類(運転免許証など) ※盗難・スクラップなどでナンバープレートがない場合は、左記窓口で相談してください。
二輪車 (125cc超)	近畿運輸局奈良運輸支局 (☎ 050 - 5540 - 2063)	ナンバープレート・自動車検査証または軽自動車届出済証など ※県外へ転出した場合は、管轄の運輸支局へ問い合わせてください。
軽自動車 (三輪・四輪)	軽自動車検査協会奈良事務所 (☎ 050 - 3816 - 1845)	ナンバープレート・自動車検査証など ※県外へ転出した場合は、管轄の軽自動車検査協会へ問い合わせてください。

広告

レンタルスペースVAP.S
1時間 1500円
個人様：自主学習・楽器練習・自主トレ・制作作業等
会社様：営業の合間・商談・会議・セミナー等
グループ様：ミーティング・女子会・パーティー等
フリーランス様：各種教室・着付・美容・撮影等

酸素カプセル
酸素の期待できる効果
●睡眠不足 ●スポーツ後 ●ダイエット ●受験勉強 ●ケガの早期回復
●疲労回復 ●二日酔い ●眼精疲労 ●美容 効果には個人差がございます。
酸素カプセルは、お一人様 30分 1000円
運営：株式会社サカタ企画印刷 お問い合わせ・ご予約は…
〒636-0351 磯城郡田原本町松本131-1 TEL 0744-32-3200

じぶんでつくる **かぐもの**
自分でデザインした表紙のリングノートを製作体験していただけます。
ECサイトでも注文可能です。

ECサイトでは、リングノート以外にもたくさんのオリジナル商品を作ることができます。ぜひ、見に来てくださいね！

株式会社サカタ企画印刷
〒636-0351 奈良県磯城郡田原本町松本131-1
☎ 0744-32-3200
FAX 0744-32-3201 ✉ vapssend@gmail.com

Instagram ECサイト
QRコード

無料相談コーナー

《市役所 ☎ 42 - 9111 (代)》

相談名称	相談日(☎除く)	相談場所	対象者	備考/申し込み・問い合わせ先
奈良弁護士会主催 中南和法律相談 《要予約》	第1・3・5火曜 13:00～16:00	市役所本庁舎3階 相談室	中南和 地域在住	相談日2週前の火曜9:30～受付。 ☎ 奈良弁護士会 (☎ 0742-22-2035)
弁護士相談《要予約》	3/12 ☎ 13:00～16:30		市内在住 (年度内1回 限り)	3/2 ☎ 8:30～受付。先着8名。 ☎ 市民協働課 (☎ 内線 2612)
司法書士相談 《要予約》	3/26 ☎ 13:00～16:20		市内在住・ 在勤	3/11 ☎ 8:30～相談日2日前まで受付。 先着5名。 ☎ 市民協働課 (☎ 内線 2612)
行政書士相談 《要予約》	3/27 ☎ 13:00～16:20			3/13 ☎ 8:30～受付。先着5名。 ☎ 市民協働課 (☎ 内線 2612)
行政相談	3/11 ☎ 13:00～16:00		市内在住	当日、市民協働課で受付。 ☎ 市民協働課 (☎ 内線 2612)
人権擁護委員による 悩みごと相談	3/19 ☎ 13:00～16:00		市内在住・ 在勤	☎ 人権施策課 (☎ 内線 2711)
女性相談《要予約》	3/23 ☎ 13:00～15:00	予約時に お知らせします	市内在住	予約は当日の午前中まで。 ☎ 人権施策課 (☎ 内線 2721)
福祉の心配ごと相談	木曜 10:00～15:00	保健福祉センター「陽 だまり」2階相談室	対象制限 なし	相談日に電話相談 (☎ 42-6804) もあり。 ☎ 桜井市社会福祉協議会 (☎ 42-2724)
地域福祉相談	月曜・木曜 9:00～16:00	大字桜井192-2リッ プル桜井駅前ビル1階	桜井中学校 校区在住	☎ 専用電話 (☎ 080-4122-0864)
		桜井北ふれあい センター分館	大三輪中学 校区在住	☎ 専用電話 (☎ 070-5507-5712)
	火曜・金曜 9:00～16:00	桜井東ふれあい センター分館	桜井東中学 校区在住	☎ 専用電話 (☎ 070-5507-5712)
		桜井西ふれあい センター分館	桜井西中学 校区在住	☎ 専用電話 (☎ 080-4122-0864)
ひきこもり相談	月曜～金曜 9:00～17:00	大字桜井192-2リッ プル桜井駅前ビル1階	市内在住	☎ 専用電話 (☎ 050-5211-5713)
失業などによる暮らしの 困りごとの相談	月曜～金曜 9:00～17:00	保健福祉センター 「陽だまり」2階	市内在住	☎ 桜井市暮らしとしごと支援センター (☎ 49-3020)
若者自立相談	月曜～土曜 9:00～18:00	大字桜井192-2リッ プル桜井駅前ビル1階	要問い合 わせ	☎ 若者サポートステーションやまと (☎ 44-2055)
消費生活相談	月・火・水・金 10:00～16:00	市役所分庁舎1階	市内在住・ 在勤	初回の受付時のみ15:30まで。 ☎ 桜井市消費生活センター (☎ 内線 263)
事業承継相談 《要予約》	第2水曜 13:30～16:00	市役所本庁舎2階 会議室	市内在住・ 市内事業者	予約は相談日の3日前まで。 ☎ 商工振興課商工・統計係 (☎ 内線 3662)

まちの掲示板

第50期電話相談員養成講座の受講生募集

電話相談員とは、悩みを抱えている人の話を聴き、寄り添い、支援するボランティアです。

- ▶日時 前期：4月25日～8月1日
後期：8月22日～11月21日
毎週土曜日14:00～16:00

▶場所 NID会館(奈良市西大寺本町)

▶対象 満21歳以上73歳未満

▶費用 前・後期各25,000円(養成講座参加費)

▶申込方法 4月18日☎までに申込用紙(上記二次元コードからダウンロードできます)と受講料を下記へ

☎・問 社会福祉法人奈良いのちの電話協会事務局
(☎0742-35-0500、〒631-0816 奈良市西大寺本町8-27)



詳細はこちら▲

女性のための健康講座に参加しませんか

3月1日☎～8日☎の「女性の健康週間」に合わせて、「女性のための健康講座」を開催します。

- ▶日時 3月7日☎ 14:00～16:00
- ▶場所 奈良市西部会館3F 学園前ホール(奈良市学園前)
- ▶内容 ①女性にやさしい婦人科の手術
②誰も教えてくれなかった婦人科がんの新常識
- ▶講師 ①細川聡美さん(高の原中央病院産婦人科)
②関山健太郎さん(近畿大学奈良病院産婦人科部長)
- ▶定員 300名 ▶費用 無料

※申込不要

☎ 奈良県産婦人科医会公開講座係 (☎ 22-8502)

主に市内で活動しているグループの情報を掲載。イベント告知やメンバー募集など、掲載を希望する人は、行政経営課 (☎ 42-9111 内線 1263) へ。先着順で受け付けています。宗教的・政治的な活動を行う団体や営利目的の投稿はできません。

「さくらい応援クーポン2026」 登録店舗を募集します

☎ 商工振興課 (☎ 42 - 9111 内線 3671・3681)

物価高騰の影響を受けている市民と市内事業者を応援するための「さくらい応援クーポン2026」を各世帯に配布するにあたり、クーポン取り扱い店舗を募集します。

▶**申込方法** 3月13日(金)午後5時(必着)までに「さくらい応援クーポン2026登録店募集要領」に同意のうえ、申込書兼誓約書に必要事項を記入し、必要書類を添えて、郵送などで桜井市商工会(〒633-0063 大字川合260-2)へ。募集要領や申請に必要な書類は、市ホームページに掲載しています。



詳細はこちら▲

【注意事項】

●申込期限を過ぎても登録できますが、クーポンに同封する登録店一覧には記載されません。

「さくらい応援クーポン2026」の内容

- ▶**配布時期** 4月下旬～5月22日(金)
- ▶**利用期間** 5月23日(土)～9月30日(水)
- ▶**配布金額** 1人につき10,000円分

競技スポーツのスキルをアップしよう

☎ 総合体育館 (☎ 45-0609)

クラブ生募集

参加者同士で協力しながら、スポーツを通じた体力づくりや競技力向上を目的としたクラブです。

内容	対象	曜日	時間
グラウンドゴルフ	65歳以上	月・金	午前
バドミントン	一般	月・金	午前
		水・金	夜間
卓球	一般	水・金	夜間
		木・土	午後
ソフトバレーボール	一般	水	夜間
		木	午前
トリム体操	一般	水	午前
太極拳	一般	土	午前
少林寺拳法	高校生以上	金	夜間
空手道	高校生以上	金	夜間
剣道	高校生以上	土	夜間
柔道	中学生以上	木	夜間

各クラブへの申込方法などの詳細は電話で上記へ。
※傷害保険料・登録料などが必要です。

重点支援地方交付金を活用した支援施策

☎ 市役所代表番号 (☎ 42 - 9111) ※詳細は下記問い合わせ先へ

物 価高騰対応重点支援地方創生臨時交付金(重点支援地方交付金)は、エネルギー・食料品価格の物価高騰の影響を受けた生活者や事業者に対し、地方公共団体が地域の实情に合わせて必要な支援を実施できるよう、国から交付されます。

市では、この重点支援地方交付金を活用し、物価高騰による生活者及び事業者への影響を軽減することを目的に、以下の事業を実施します。

「さくらい応援クーポン2026」配布事業

物価高騰の影響を受けている市民と市内事業者を応援するため、事業登録された店舗で使用できる1人当たり10,000円分(1,000円×10枚)のクーポンを、全市民を対象に世帯ごとに配布します。



【問い合わせ先】商工振興課 (☎内線 3671・3681)

私立保育施設・私立幼稚園施設物価高騰対策支援事業

市内の私立保育施設運営事業者および私立幼稚園運営事業者に対して、物価高騰の影響を受けている給食の賄材料費の支援を行います。

【問い合わせ先】保育教育課 (☎内線 2221)



給食費の保護者負担軽減事業

市立小・中学校の給食費を2か月分(2・3月)免除します。また、アレルギーなどで給食提供を受けていない児童・生徒の保護者および市立以外の小・中学校に通う児童・生徒の保護者には、給食費2か月分相当額を給付します。

【問い合わせ先】学校給食センター (☎ 44 - 2200)





▲聖林寺を、住職・倉本さんに案内してもらいました (令和7年4月号)



▲土舞台顕彰会の紙矢さん夫妻に、土舞台の伝承を教えてもらいました (令和7年3月号)



▲県立桜井高等学校書道部の皆さんと、書初めをしました (令和7年1月号)



▲大和さくらいブランド認定品を紹介してもらいました (令和7年5月号)



▲ソーマン二郎さん・県室商業高等学校クッキング部の皆さんと「そうめんクッキング」 (令和7年7月号)



▲「相撲発祥の地」と言われる桜井。相撲にゆかりのあるスポットを巡りました (令和7年8・9月号)



▲今話題の、桜井市の歴史にまつわるスポットを巡りました (令和7年10・11月号)



▲大和さくらいブランド認定品を紹介してもらいました (令和7年12月号)



▲大字金屋の皆さんと、仏教伝来ゆかりの地を巡りました (令和8年1月号)

～笑い飯哲夫さんとともに～ 桜井市の歴史文化を巡ろう



哲夫さんと巡った場所を振り返ります。

今月が最終回です。ご案内・ご紹介いただいた皆さん、ありがとうございました。5月号からは新連載を始めます。ご期待ください。



笑い飯哲夫のちょっとひとこと



この度は、故郷・桜井の魅力を改めて味わわせていただいて、ありがとうございました。冷たい北風に打たれる季節から、日陰が恋しくなるような灼熱の季節を通してまた寒さが戻る季節まで、たくさんの名所で学習したりごちそうをいただいたり写真を撮影したりしましたが、全て晴れておりました。写真を見てもらっても分かっていただけたと思います。屋内の写真もありますが、外はしっかり晴れていました。はちみつのお店とプリンのお店にお邪魔した時はすっかり夜でしたが、夜空は星で満たされていました。つまり晴れていました。海柘榴市や山田寺跡など、建造物が現存しない場所での撮影も、よく晴れていたことを覚えています。桜井高校の書道部にお邪魔した時は、生徒さんがあっぱれな字を書いてくれました。

この取材でお世話になった方々の表情は、みなさん晴れ晴れとしていらしゃいました。再開できた笠そばのみなさんも晴れてはりました。皆さん、まだまだこれからここがもっと発展するんだという心意気にあふれていらしゃいました。若桜なんやと思いました。お先に勉強させていただきました。

さくらのひと、みっけ！

目指せ！世界大会連覇！ 負けず嫌いは勝ち続ける



きのした ひまり
木下 陽葵さん

極真館桜井道場に所属している木下陽葵さんは、令和7年11月に開催された「極真館全世界空手道選手権大会」12～13歳女子40kg未満の部で、世界の強豪を相手に優勝を勝ち取りました。

木下さんが空手を始めたのは3歳の時。「誰にも負けたくなくて、負けるといつも大泣きしていました」と恥ずかしそうに当時は振り返ります。厳しい練習を重ね、経験を積んだことで「気持ちの切り替えが上手になりました」と誇らしげな表情を見せます。

世界大会優勝を目指す木下さんの練習は厳しいものです。休日には、他府県で大人と組み手などの実践練習に励むことも。「大人との組み手はあざもできるし、正直こわいです」と木下さんは笑いながら話します。

厳しい練習の日々を乗り越えて、迎えた世界大会。会場入りした木下さんは、緊張していたと振り返ります。試合が始まると、得意としているさまざまな蹴り技を武器にあまたの強豪を抑え、優勝を勝ち取ります。優勝した瞬間の気持ちを尋ねると、頬が緩み「やったーって感じです」と答えるその表情は、喜びに満ちていました。

次の目標は「世界大会連覇です」と、熱意に燃える木下さん。来年からは大人との実戦練習の時間がさらに増加します。「誰にも負けたくない」この気持ちを胸に、世界王者は勝ち続けます。

発掘調査現場から (316)

市立埋蔵文化財センター 入館者 18 万人達成！

令和7年10月29日[㊤]に、市立埋蔵文化財センターの累計入館者数が18万人を迎えました。開館以来全国から多くの方が来館し、このたび節目を迎えることができました。

記念すべき18万人目の入館者は、千葉県千葉市在住の小林みやさんです。小林さんは「今日は1人でゆっくり展示を見ようと思って来ました。まさか自分が記念の入館者になるとは思っていなかったの、とてもうれしいです」と、少し驚いた様子ながらも笑顔で話してくれました。小林さんには、認定書とオリジナルグッズなどの記念品を贈呈しました。展示室入口には記念の横断幕を掲げ、センターはささやかながらもあたたかな祝賀の雰囲気になりました。

桜井の歴史や文化に触れようと足を運んでくれる一人一人の積み重ねが、18万人達成につながりました。これまで来館いただいた皆さん、ありがとうございます。

現在、市立埋蔵文化財センターでは企画展「桜井の城館と陣屋」を開催しています（4月19日[㊤]まで）。これまで取り上げられることのなかった、中世のお城について紹介しています。ぜひ来館してください。



18万人目の入館者・小林さん▶

パラオで柔道を広めます

12/3 ㊦



国際協力機構（JICA）の海外協力隊員としてパラオに出発する、市立大三輪中学校出身の田畑翔太郎さんが、市長を表敬訪問。パラオでの意気込みと目標を熱く語りました。

市民ふれあい福祉まつり

12/6 ㊦



市立図書館で、市民ふれあい福祉まつりを開催。ステージ発表、手話・点字体験、昔のあそび体験、スタンプラリー、授産品販売などで、来場者は楽しみながら福祉について理解を深めました。

市役所で認知症講座を開催

1/8 ㊦



仁木陽一さん（済生会中和病院副院長・脳卒中センター長）による、認知症についての講座を開催しました。参加者は認知症に対する正しい理解を深めました。

第23回 縄向学セミナー特別編

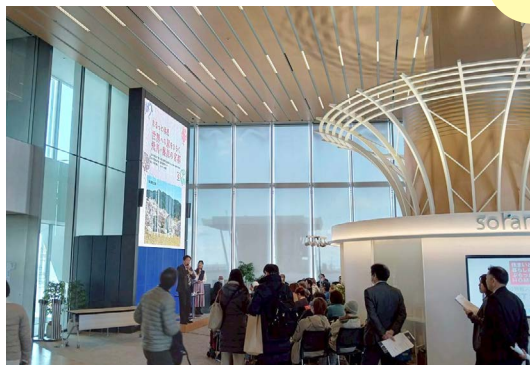
1/24 ㊦



市立図書館で、縄向学セミナーを開催。縄向犬「こまき」の発見から復元までについての講演や、研究メンバーによる座談会が行われ、参加者はこまきの誕生秘話に耳を傾けていました。

世界遺産登録を目指して

1/25 ㊦



世界遺産登録を目指す「飛鳥・藤原の宮都」を応援するイベントが、あべのハルカス（大阪市）で開催されました。トークショーやお楽しみ抽選会などが行われ、たくさんの人でにぎわいました。

世界の音楽とダンスを体験

1/25 ㊦



市立図書館で、SIFA フェスティバルが開催されました。さまざまな国の特色を生かしたパフォーマンスが披露されたほか、パンの販売や外国語体験などが行われました。

つどいの広場

大字栗殿 1000-1 保健福祉センター「陽だまり」 ☎43-9112

▷日時 月～金曜日（祝日を除く）

9:00～12:00、13:00～16:00

▷対象 0歳～就学前の子どもとその保護者

▷費用 無料



イベント名		日時
ふれあいの日 年齢別	0歳の日	3/4ⓧ・11ⓧ各日9:00～12:00 ※どちらか1日のみ
	1歳の日	3/18ⓧ9:00～12:00
	2・3歳の日	3/25ⓧ9:00～12:00
発育測定		3/3ⓧ10:00～12:00
人形劇サークル 「おむすびころりん」		3/13㊟11:30～
誕生日会		3/27㊟11:30～

育児用品の貸し出しをしています

①ベビーバス

▷対象 市内在住で、生後3か月未満の乳児を養育している人、または妊娠8か月以降の人

▷貸出期間 こどもが生後3か月になるまで

▷台数 3台

②ベビーベッド

▷対象 市内在住で、生後18か月未満の乳幼児を養育している人、または妊娠8か月以降の人

▷貸出期間 貸出日から1年間

▷台数 8台

【①②共通事項】

▷費用 無料（利用中の修理などは利用者負担）

▷申込・受取方法 母子健康手帳を持参し、こども支援課窓口へ

ドレミの広場

大字桜井1259エルト桜井2階桜井市まほろばセンター ☎48-0242

▷日時 金～火曜日（土日祝も開所）

10:00～12:00、13:00～17:00

▷対象 0歳～就学前の子どもとその保護者

▷費用 無料



イベント名	日時
助産師相談	3/2㊟10:30～11:30
講座「音楽に親しもう！ ミュージックケア」	3/6㊟10:30～11:15 ※ドレミの広場は午前中のみ休み。
発育測定	3/10ⓧ10:30～11:30
ハッピー広場	3/22㊟10:00～12:00 場所 多目的ホール
誕生日会	3/23㊟11:30～
栄養士相談	3/27㊟10:30～11:30

要申込

※3/17ⓧ、3/31ⓧは休みです。

子育て支援センター やまぼうし

大字谷 280 飛鳥学院保育所内 ☎090-3838-2320

▷日時 月～金曜日 9:00～12:00、12:30～15:30
土曜日 10:00～12:00

▷対象 0歳～未就園の子どもとその保護者

▷費用 無料



イベント名	日時
お話の部屋	3/2㊟10:30～11:30
英語で遊ぼう	3/5ⓧ10:30～11:00
親子教室	3/17ⓧ10:30～11:30
音で遊ぼう	3/26ⓧ10:30～11:30
ホール開放	3/21㊟10:00～12:00 3/28㊟10:00～12:00

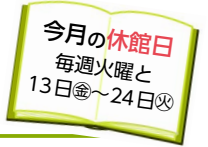
乳幼児健診・相談・教室

▷場所 保健福祉センター「陽だまり」1階

▷問い合わせ先 けんこう増進課（☎45-3443）

行事	対象	日程	備考
4か月児健康診査	令和7年11月生	3/25ⓧ	各健診の詳細は個別案内を送りますので、確認してください。 ※日程が合わないときは、けんこう増進課まで連絡してください。
10か月児健康診査	令和7年5月生	3/24ⓧ	
1歳6か月児健康診査	令和6年8月生	3/19ⓧ	
2歳6か月児歯科健康診査	令和5年8月生	3/5ⓧ	
3歳6か月児健康診査	令和4年8月3～31日生	3/26ⓧ	
ウェルカムベビークラス ①口と歯の健康コース （栄養と食事の話など） ②助産師さんとたまごコース ③子育て準備コース	妊娠中の人 ③は夫・パートナー・家族も一緒に参加できます。	①3/4ⓧ ②3/27㊟ ③4/7ⓧ	実施時間 ①②9:30～12:00 ③9:30～12:30 持ち物 母子健康手帳・筆記用具
管理栄養士による栄養相談	乳幼児のいる保護者または妊産婦	随時	電話・来所にて相談を受け付けています。まずは電話でけんこう増進課へ

要申込



第 39 回とじょかんでボードゲーム in さくらい

初心者から経験豊富な人まで誰でも楽しめるゲームが多くあります。分からないことは専門スタッフが丁寧に教えます。気軽に来場してください。予約は不要です。

▶日時 3月8日☉ 13:00 ~ 16:00
(途中入退出可)

▶場所 研修室 1

▶協力 稲垣宏年さん (三郷サイコロクラブインストラクター)・天理大学ライブラリー部

【共通申込方法】 来館・往復はがき・電話・FAX・メール (図書館ホームページお問合せより) から申し込み

児童書の寄贈がありました

今年度も、桜井ロータリークラブ様から、児童書の寄贈がありました。図書館中央に「桜井ロータリー文庫」として設置しています。子どもたちに大人気の本ばかりです。貸出中の場合は、予約をお願いします。



臨時休館 (3月13日☉~24日☽) に伴う特別貸出

本の点検や整理を行うため臨時休館します。休館中、図書館出入口前・桜井駅北口・市役所南側出入口に設置している返却ポストは利用できます。

▶実施期間 2月27日☉~3月12日☽ ※火曜日休館

▶貸出冊数 10冊

▶貸出期間 4週間

おはなし会

〈担当 桜井おはなしの会〉 場所 おはなしのへや

3月7日☉ 15:00 ~ 15:30

〈担当 子ども読未知〉 場所 会議室

3月28日☉ 15:00 ~ 15:30

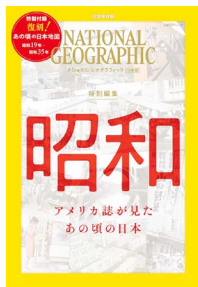
おとなのための読未知朗読会

3月27日☉ 10:00 ~ 11:00

会議室で開催。誰でも参加できます。



今月のおすすめ図書



昭和 アメリカ誌が見たあの頃の日本

日経ナショナルジオグラフィック 62年と14日にわたって続いた昭和。「ナショナルジオグラフィック」誌の日本がテーマの特集や日本版の連載からセレクトした昭和の写真などを掲載。

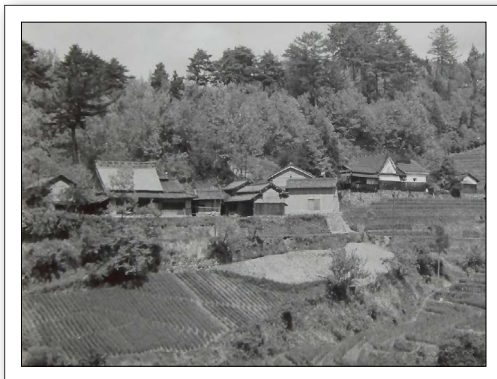


人体の進化のなごり博物館

レイチェル・ポリフィン文 / 玉川大学出版部

とりはだ・しゃっくり・おやしらずなど人間の体にある、進化の過程でいらなくなったのに残っているヘンテコなものを紹介。巻末に用語解説・索引があります。

あの日の桜井 懐かしの風景



(昭和 58 ~ 59 年ごろ撮影)



(令和 8 年撮影)

大字高家の山をバックにした民家の様子です。当時の面影を残しながらも周辺の変化が見られます。当コーナーの写真を募集しています。詳細は行政経営課 (☎42-9111 内線 1263) へ。



危険ごみの日

火・金コース 3月26日☎ 月・木コース 4月21日☎
 危険ごみ(スプレー缶・カセットボンベ・使い捨てライター)は、中身を使い切り穴を開けずに、上記回収日の8:30までに集積場所のコンテナに入れてください。桜井市グリーンパークに持ち込みの場合は、無料で引き取ります。



土曜日の家庭および事業所ごみ(一般廃棄物)搬入受付

	可燃ごみのみ (指定袋のみ・現金払い不可)	可燃ごみ・不燃ごみ 粗大ごみ・資源ごみ
	第1・3土曜日	第2・4土曜日
3月	7・21日	14・28日
4月	4・18日	11・25日

▶受付時間 8:40 ~ 11:30
 (事業所ごみの搬入は、11:00まで)
 ※家庭で不要になったリチウムイオン電池を含む充電式電池(車両用バッテリーなどを除く)の引き取り(無料)は、月~土曜日の搬入受付時間に受け付けています。

→ 警察からのお知らせ



令和8年度奈良県警察官(第1回)採用試験

▶第1次試験日・試験種目

第1次試験日	試験区分	試験種目
5/10☎	A区分	教養試験・論文試験
	武道区分	教養試験・論文試験
4/25☎~ 5/10☎	SPI区分	基礎能力検査・ 適性検査
5/23☎・24☎ のうち、指定する 1日	A区分	体力試験・口述試験
	武道区分	体力試験・実技試験 (柔道または剣道)
	SPI区分	体力試験・論文試験・ 口述試験

▶受験区分

【A区分・SPI区分】

平成5年4月2日以降に生まれた人で、学校教育法による大学(短期大学を除く)を卒業した人または令和9年3月末までに卒業見込みの人

【武道区分】

次の全てに当てはまる人

- 平成13年4月2日以降に生まれた人で、学校教育法

による大学(短期大学を除く)を卒業した人または令和9年3月末までに卒業見込みの人

- 柔道二段以上または剣道三段以上を有している人

今年度の試験内容変更点

【テスト形式を変更します】

SPI試験をWEB型(テストセンター方式)に変更します。県外でもテストが受けられるようになりました(体力試験は奈良県で実施)。

【空手の有段者は加点されます】

武道の経験者を採用することで現場での対応力強化を図っています。詳細は県警ホームページへ。

▶県警ホームページ



▶申込方法 3月2日☎~4月14日☎に県警ホームページから申し込み

公式Instagramでも、採用関連の情報を掲載しています。

▶申・問 奈良県警察本部警務課採用係 (☎0120-351-204(採用フリーダイヤル))

▶公式Instagram



→ 消防からのお知らせ



令和6・7年に市内で発生した火災・救急概況

令和6年に比べて救急件数が増加しています。事故などに気を付けて過ごしましょう。

【火災】発生件数

	建物	林野	車両	その他	合計
令和6年	10	0	0	14	24
令和7年	8	0	1	11	20

【救急】発生件数・搬送人員

	急病	交通事故	一般負傷	その他	合計
R6発生件数	2,649	249	628	554	4,080
R6搬送人員	2,414	235	587	417	3,653
R7発生件数	2,842	252	698	473	4,265
R7搬送人員	2,635	242	655	429	3,961



井上 ゆいな ちゃん
R4.9.23 生



樋口 穂乃ちゃん・青空ちゃん・結翔ちゃん
R1.7.23・R7.8.7・H29.3.30 生



井上 朋也ちゃん・明俐ちゃん・幸也ちゃん
R5.9.5・R3.1.21・R2.2.20 生



峯村 公佳ちゃん
R6.12.10 生



加藤 瑠夏ちゃん・颯ちゃん・蓮彩ちゃん
R3.8.3・R1.9.13・R6.2.6 生

【応募方法】氏名・連絡先・お子さんの名前(ふりがな)・生年月日を記入のうえ、行政経営課へ郵送または右記二次元コードから写真を添付して応募。市内在住で5歳までのお子さんに限り(弟妹と一緒にいる場合は除く)。掲載から1年経過していれば、再度掲載できます。なお、現在応募多数のため掲載までに日数がかかります。※応募に関係した個人情報は、当該応募手続きのためにのみ使用します。



応募はこちら▲



ぶっち
人間だいすきです



ラテ・ポッポ
ラッチャンポッチャンの
コンビ



ノエル
人懐っこくやんちゃで
食いしん坊



りゅう
5才です。
いつまでも元気でいてね。



ルル
やんちゃな末っ子にやんこ
仲間入りしました



ミーコ
我が家の
癒しの宝物ミーコ

【応募方法】氏名・連絡先・ペットの名前・掲載するコメントを記入のうえ、行政経営課へ郵送または右記二次元コードから写真を添付して応募。掲載から1年経過していれば、再度掲載できます。※応募に関係した個人情報は、当該応募手続きのためにのみ使用します。



応募はこちら▲