

新しい船出へ

新年のごあいさつ

第3回大和さくらいブランド認定品決定

徘徊者をいち早く発見するために



宝船 なわや高橋さんの作品

収穫したばかりのわらを使い、1つひとつ
精魂込めて作られた宝船です。



桜井市長 松井正剛

明けまして

おめでとーございます

平成30年の希望に満ちた新春を、市民の皆様方と共に迎えることができます。お慶び申し上げます。

はじめに、昨年の10月下旬、台風21号と22号が相次いで近畿地方に接近しました。桜井市では幸い人的被害はなかったものの、市内各所で土木・農林関係の被害が多発しました。被災された方に心からお見舞い申し上げますとともに、引き続き復旧対応に全力を挙げてまいります。

さて、桜井市では地方創生の波に乗るべく、平成26年に奈良県との間に「まちづくりに関する包括協定」を市内5か所のエリアで締結しました。また、一昨年には「まち・ひと・しごと創生総合戦略」を策定。鋭意「まちづくり」に取り組んでまいりました。

平成28年度には、中和幹線粟殿近隣周辺地区において、保健福祉センター「陽だまり」を開所。また、県との協定以外のエリアでも学校給食センターを新築し、今年3月から市内小中学校への給食提供を予定するなど、ここに来て、随所で目に見える成果が現れてきているように思われます。

依然として厳しい財政状況にある桜井市ではありますが、本年は、ようやく動き出したこのまちづくりの動きを確かなものにする勝負の年であるとの決意をもって、歴史と自然豊かな「万葉のふるさと」であるこの桜井市に往年の賑わいを取り戻すため、全力で取り組んで参りたいと思っております。

結びに、本年が皆様方にとりまして、幸多き1年となりますことを祈念いたします。



井寺池から三輪山を望む

まきのもも

株式会社吉方庵



種まで食べられる若桃と、あっさりした白餡が調和したフルーティーな焼き菓子。邪馬台国の候補地である纏向遺跡から出土した桃の種に着想を得たものです。

三輪一献

株式会社吉方庵



三輪に蔵を構える今西酒造の酒粕と豆乳を生地に使用し、吉野葛入りの吉野羹を挟んだ和菓子。酒造り発祥の地である三輪の酒を連想できるよう命名されています。

三輪福来

株式会社吉方庵



桜井市の名産である三輪そうめんを衣に使用した揚げ饅頭。商品名は、食べた方に「福が来る」ようにと願って「みわふらい」と名付けられています。

大和おいね

井上ふとん店



自然素材の綿わたを用いて、軽さと動きやすさを追求した防寒着。かつて大神神社で敬老の記念品として配られていた真綿から着想を得て、作られています。

ならわしノート・現代和綴

共栄印刷株式会社



「ことはじめ」を意味する言葉「ならわし」をブランド名にし、「新しく習い事を始めるときそばに置いてほしいノート」がコンセプト。和紙を使用したノートです。

HASE ドーナツ

共栄印刷株式会社



奈良県産の素材にこだわった、油で揚げないヘルシーな焼きドーナツ。長谷寺参道に店舗を構え、和菓子が中心の界隈で新たな名物を、との想いで企画されたものです。

名物ミワコロッケ

末広



市内産のじゃがいもと玉ねぎを中心に、大和牛と山形牛のブレンド肉を使用。衣には三輪そうめんを混ぜ込んでいます。イベント出店も多く、高い認知度を誇る商品です。

鼓の里 木製ボールペン 桜

夢咲花



古来「鼓の産地」とされた多武峰地区で切り出された桜を使用したボールペン。木の良さやぬくもりを再認識し、地元桜井の木を身近に感じることができる商品です。



大和さくらいブランドに認定された商品を手にする各店の代表者

第3回 大和さくらいブランド認定品が決定

桜井らしい物語性や伝統性のあるもの、桜井独自のものや品質の良いものといった基準で選ばれた「大和さくらいブランド」。このたび第3回目の認定品が桜井市地域ブランド認定推進委員会によって決まり、代表者に認定証が手渡されました。

現在23の産品が大和さくらいブランドに認定されています。市はこれらの販売を支援していくと共に、認定品を通して市の認知度を高め、まちの魅力を全国に発信していきます。



さらいのとろぷりん

さらい



濃厚でまろやかな口当たりのプリン。付属の蜜は別添のため、2度楽しめます。店名の「さらい」は、「さくらい」から「く(苦)」を抜くという意味で名付けられました。

蔵造り奈良絵 木桶仕込本醸造醤油

大門醤油醸造



農薬不使用の国産大豆と小麦を、吉野杉の木桶を使い、伝統的な醸造方式で発酵熟成させた醤油。保存料を使わず、原料は直接農家から買入れて製造しています。

蔵造り奈良絵 木桶仕込本醸造山椒醤油

大門醤油醸造



上記の本醸造醤油に、奈良県産の実山椒の粒を丸ごと入れたさわやかな風味が特徴の醤油。奈良盆地の気候は醸造に適しており、市内で4代続く伝統ある醸造元です。

茶臼山ドレーヌ

MAMAN



店舗の近くにあって、大王の古墳と言われている茶臼山をイメージし、作られました。食感がやわらかく、小さい子どもから高齢者まで安心して食べることができます。

徘徊者^{はたかひ}をいち早く発見するために

桜井市内でも徘徊による行方不明の事例が発生しています。安心して住めるまちづくりを目指した地域・行政・警察の取り組みについて紹介します。

家族が望む1秒でも早い発見

突然、病気等により家族が徘徊して見なくなったら。残された人たちは見つかるまでの間、長く苦しい時間を過ごします。「少しでも早く見つけるにはどうすれば良いか」。その問題に対して、地域で新しい取り組みにむけた「徘徊声掛け訓練」が行なわれました。

地域ではじまった見守りの輪

徘徊声掛け訓練とは、認知症の人が徘徊していると想定し、首に赤いタオル等を巻いた認知症役の人が町内を歩き、地域の人が声をかけて発見につなげる取り組みです。声を掛けてくれた人には「ありがとうカード」を手渡します。

地域住民が中心となり、実施したこの訓練は、市内でも三輪小学校区・織田小学校区で活発に行われています。地域から生まれたこの活動は、行政や警察だけでは難しい地域のきめ細かな対応が可能となるため、行方不明者のいち早い発見、さらに地域の防犯やネットワークの強化にもつながります。

三輪区での声掛け訓練の様子です。子どもたちも一緒に訓練に参加しました。



声かけのポイント

徘徊者かどうかの判断の目安

- ・ 服装が乱れている
- ・ 同じところを繰り返し歩いている
- ・ とぼとぼ歩いている
- ・ 信号など交通ルールを守らない



声かけの方法

- ・ 後ろから声をかけずに正面から近づきすぎないようにする
- ・ 相手に目線を合わせてゆっくり話しかける
- ・ 「こんにちは」など日常生活のあいさつをするように話しかける
- ・ 声かけがうまくいかない時は、いったんその場を離れて、応援を呼び他の人から声をかけてもらう

警察の取り組み

当日に発見される人は約8割。地元での声かけは効果的です。



桜井警察署
生活安全課担当者

奈良県内で平成28年に行方不明の届けを出された人数は1,135名でした。その中で認知症を含む疾病関係が359人と最も多く、約30%にのぼります。過去に桜井市では、川西町まで歩いたケースも。

警察では届け出を受理した後、すぐに体制を整え、関係機関と情報を共有し、捜索を開始します。しかし、何よりも事故等が発生する前に食い止めることが重要。そのためには地域での声かけや見守りが大切です。



①茅原区 ②菅中区 ③大西区 ④大泉区
⑤芝区・芝打合町 声掛け訓練の様子
首に巻いた赤いタオルが徘徊者役の目印

小さな違和感が見つけるサイン

今回、地域住民主体で実施された徘徊声掛け訓練。様々なことが分かり、課題も見つかりました。

- ・徘徊者かどうか判断が難しい
- ・声をかけることに勇気がある
- ・声のかけ方が難しい
- ・発見した場合の対応方法 など

担当区域の地域包括支援センターひかりの松本さんは「訓練を繰り返すことで理解が深まり、自然と対応がスムーズになります。ちょっと様子がおかしいなと思っただけが見つけるサインです」と訓練終了後に分析しました。

地域に根ざした仕組みづくりへ

徘徊者に対する地域発信の新たな取り組みはまだ始まったばかりです。家族や行政だけではできないことに限りがあります。徘徊者の発見には多くの人の目が一番効果的であり、さらに情報の共有が重要になってきます。

桜井市でも行方不明者の発生時に対する仕組みづくりは、地域・行政・警察などが協力して、今後継続して求められています。

協力員募集

桜井市行方不明者見守りネットワーク

「桜井市行方不明者見守りネットワーク」とは、認知症などで徘徊のおそれのある人が行方不明となったときに発見支援を行う活動です。家族等から発見支援の依頼があった場合、登録している協力員に行方不明者の特徴などの情報を電子メールで配信

します。協力員は、日常生活や日常業務に支障のない範囲で行方不明者の見守り活動を行い、発見した場合は桜井警察署に連絡します。

※あくまで日常生活・日常業務中の活動であり、捜索活動ではありません。

(登録方法)

①携帯電話やパソコンに、下記メールアドレスを入力または、QRコードを読み取り、空メール(件名・本文不要)を送信してください。

QRコード



メールアドレス
mimamori.sakurai-city@raiden2.ktaiwork.jp

- ②空メールを送信後に、登録用 URL がメールで届きます。その URL から、本登録を行ってください。
- ③本登録が完了後に登録完了をお知らせするメールが届きます。

※登録内容の変更や、協力員の解除用 URL もこのメールに記載されています。

※迷惑メール対策をしている場合は、メールを受け取れない場合があります。[sakurai-city@raiden2.ktaiwork.jp]からのメールを受信できるように設定変更してください。

※登録は無料。メール通信料は利用者の負担です。

▷問い合わせ先

地域包括ケア推進室
(☎ 47 - 4503)



無料アプリ「マチイロ」で
広報わかざくらを配信しています

☎ 総務課文書広報係 (☎ 42 - 9111 内線 324)



スマートフォンなどの画面上で、いつでも広報わかざくらを手軽に読むことができます。ぜひ利用してください。

- 最新号を毎月1日に自動で配信。通知が届きます。
- 気になる記事は切り取って保存し、スクラップブックを作ることができます。SNSでのシェアも簡単!
- 登録されている他自治体の広報紙も読むことができます。



※アプリの取得は無料ですが、ダウンロードには通信費がかかります。
※閲覧中に表示される広告は、桜井市とは何ら関係ありません。

平成29年度 協働セミナー受講生募集!
～活力と魅力ある地域づくり～

☎ 市民協働課協働推進係 (☎ 42 - 9111 内線 225)

自分の暮らす地域をよりよくするために何かできることはないかと考えている人、みんなで地域の課題解決のヒントを探ってみませんか。

参加費無料

1/28 ㊤

《ワークショップ》「地域の課題解決の方法と地域の魅力についてみんなで考えよう」
※奈良県立大学の学生も参加!

- ▶時間 午後1時30分～3時30分 (午後1時受付開始)
- ▶場所 市役所大会議室 (本庁2階)
- ▶講師 梅田直美さん (奈良県立大学准教授)
- ▶対象 市内在住または在学在勤の人
- ▶定員 50名 (応募多数の場合は抽選)
- ▶申込方法 FAXまたはハガキに、「協働セミナー参加希望」と明記し、住所、氏名、電話番号を記入のうえ、市民協働課協働推進係 (〒633-8585 大字粟殿432-1・FAX42-9140) へ1月26日㊤までに申込んでください。



親子の絆づくりプログラム
「赤ちゃんがきた!」参加者募集

☎ けんこう増進課すくすく支援係 (☎ 42 - 9111 内線 481)

初めて赤ちゃんを育てているお母さん、「赤ちゃんが泣いてばかりでどうしたらいいの?」「どのように赤ちゃんに関わったらいいの?」などと悩んだり不安になったりしていませんか?

0歳時期は“親子の絆づくり”にとっても大切な時期です。同じ0歳の赤ちゃんをもつ母親仲間と一緒に、子育てプログラムを学びませんか?



- ▶日時 2月19日㊤、26日㊤、
3月5日㊤、12日㊤
午前10時～正午
(11時30分～正午は交流・質問タイム)
- ▶場所 保健福祉センター「陽だまり」2階
- ▶内容 DVDやテキストを利用しながら、0歳時期に知っておきたい子育ての知識を学びます。
- ▶対象 市内在住の生後2～5か月の第1子の赤ちゃんとそのお母さん
- ▶定員 20組※定員になり次第締め切り
- ▶費用 テキスト代1冊800円+消費税

平成30年4月採用予定
桜井市職員募集 (3次募集)

☎ 人事課 (☎ 42 - 9111 内線 315・316)

あなたの可能性と共に、まちの未来を作りませんか?

- ▶第1次試験日 1月21日㊤
- ▶第1次試験会場 桜井市役所
- ▶申込受付期間 平成29年12月25日㊤～1月12日㊤
※試験案内・申込書は、市ホームページ「採用情報」からダウンロードしてください。市役所3階人事課でも配布しています (12/29～1/3は日直室)。
- ▶職種・採用予定人数・受験資格

土木技術職 1名程度	35歳以下 (S57.4.2以降生まれ) で、学校教育法による学校 (土木専門課程) を卒業した人
建築技術職 1名程度	35歳以下 (S57.4.2以降生まれ) で、学校教育法による学校 (建築専門課程) を卒業した人



※平成30年3月卒業見込みの人を含みます。
※詳しくは、市ホームページまたは試験案内をご覧ください。

平成 29 年度
 明るい選挙啓発ポスター入選作品決定

☎ 選挙管理委員会事務局 (☎ 42 - 9111 内線 241)

選 挙管理委員会では、明るい選挙推進のため、市内の小・中学校の児童、生徒を対象に選挙啓発ポスター作品を年に 1 度募集しています。

今年度、小学校 3 校から 15 作品、中学校 3 校から 58 作品の応募がありました。応募作品の中から、市の選挙管理委員会で第 1 次審査の後、県の選挙管理委員会での第 2 次審査を行い、1 人が入選作品に選ばれました。今後、入選作品は国の最終審査を受けることになります。

なお、入選作品については、1 月下旬にイオンモール大和郡山店にて展示を予定しており、奈良県選挙管理委員会のホームページにも掲載予定です。



県選挙管理委員会審査 入選
 桜井西中学校 2 年
 堀江 美月 さん

20 歳になったら
 国民年金に加入しましょう

☎ 保険医療課保険年金係 (☎ 42 - 9111 内線 528)

世 代と世代の支え合い。これが国民年金の願いです。国内に住む 20 歳～60 歳のすべての人が加入者です。(学生で納付が困難な場合は申請により学生特例制度があります)

被保険者 第 1 号	学生・自営業者・無職などの人とその配偶者。年金事務所から書類が届いたら、年金事務所または保険医療課で加入手続きを行ってください。
被保険者 第 2 号	厚生年金保険加入者・共済組合員。加入手続きや保険料納付は、会社等が行うため、自分で手続きを行う必要はありません。
被保険者 第 3 号	第 2 号被保険者に扶養されている配偶者。自分で保険料を納める必要はありませんが、配偶者の勤務先で第 3 号被保険者としての届出が必要です。

国民年金基金のお知らせ

国民年金基金は、自営業などの人がサラリーマン並みの年金を受け取ることができる、国民年金(老齢基礎年金)にプラスする積立型の公的年金です。

▶加入できる人 国民年金加入者(第 1 号被保険者)で、国民年金の保険料を納めている 60 歳未満の人や 60 歳～65 歳未満の国民年金任意加入者

※年金額は加入口数や給付の型によって決まります。支払った掛金は将来確実に自分の年金につながります。

☎ 奈良県国民年金基金 (☎ 0120 - 65 - 4192)

入札参加資格審査申請の受付をします

☎ 市役所代表番号 (☎ 42 - 9111)

①物品購入、業務委託等(建設工事、測量・建設コンサルタント業務等除く)、小規模修繕(建物)

②建設工事、測量・建設コンサルタント等

▶登録有効期間

市内業者：登録有効期間は 2 年間
 30・31 年度登録の受付

市外業者：登録有効期間は 1 年間
 30 年度登録追加受付(29 年度未登録業者)

▶受付期間 2 月 1 日(☎)～21 日(☎)

平日の午前 9 時～正午・午後 1 時～午後 4 時

▶申請書類 市ホームページ(<http://www.city.sakurai.lg.jp/>)からダウンロードしてください。1/4 (☎)以降は、担当課窓口でも配付しています。

▶問い合わせ・提出先 ①出納課(☎内線 512・本庁 1 階)
 ②土木課(☎内線 215・本庁 3 階の入札室)

※提出は持参に限ります。

※水道事業関係も含めて業者登録しますので、上下水道部への申請は必要ありません。

③平成 30 年度 市立保育所給食用物資納入

▶受付期間 2 月 1 日(☎)～15 日(☎)

平日の午前 9 時～午後 5 時※郵送可(15 日(☎)必着)
 ※条件や種類は必ずホームページで確認してください。

▶問い合わせ・提出先

児童福祉課(☎内線 283・西分庁舎)

④平成 30 年度 学校給食用物資納入

▶受付期間 2 月 1 日(☎)～15 日(☎)

平日の午前 9 時～午後 4 時

※提出は持参に限ります。

▶問い合わせ・提出先

学校給食センター(☎ 43 - 2770・大字河西 100)



行政情報

児童手当現況届の手続きはお済みですか？

平成29年6月分以降の手当を受給するには、児童手当現況届の提出が必要です。届出がないと手当が受給できなくなり、提出がまだの人は手続きをしてください。

▽手当支給月 6月・10月・2月の各15日(土・日・祝日はその前の平日)に、各月の前月分までの手当を支給します。

申・問 児童福祉課(☎内線281)
償却資産(固定資産税)申告は1月31日までに

毎年1月1日現在で、*償却資産を所有している人は、所在する市町村長に申告してください。(所在・種類・数量・取得時期・取得価格・耐用年数など)申告用紙は、所有者に送付しています。申告用紙がない場合は問い合わせてください。申告のない場合、市で決定することになります。
*償却資産とは、土地・家屋以外で事業に使用する資産(自動車税・軽自動車税の対象と

なるものは除く)
▽申告期日 1月31日(※)
申・問 税務課固定資産税係(☎内線543・544)

児童保育所の指導員募集

市内の児童保育所で一緒に働いてみませんか。詳細は左記まで問い合わせてください。

申・問 児童福祉課(☎内線281)
自衛官等募集

- ①自衛官候補生
 - ▽資格 18歳以上27歳未満の人
 - ▽受付期間 随時受付中
 - ▽試験日 受付時にお知らせ
- ②高等工科学校生徒
 - ▽資格 中卒(見込含)で17歳未満の男子
 - ▽受付期間 1月9日(※)
 - ▽試験日 1次・1月20日(※) 2次・2月1日(※)・4日(※)
- ③貸費学生(技術)
 - ▽資格 大学の理・工学部の3、4年次または大学院修士課程在学【正規の修業年限を終える年の4月1日現在26歳未満(修士課程在学者は28歳未満)】の人
 - ▽受付期間 1月9日(※)まで

▽試験日 1月27日(※)
④防衛大学校学生

- ▽資格 高卒(見込含)で21歳未満の人
- ▽受付期間 1月20日(※)・26日(※)まで 1次・2月17日(※) 2次・3月9日(※)

⑤予備自衛官補(一般・技能)

- ▽資格 (一般) 18歳以上34歳未満、(技能) 18歳以上で国家資格等有所する人
- ▽受付期間 4月6日(※)まで
- ▽試験日 4月14日(※)・18日(※)

桜井市排水設備等工事責任技術者の新規登録

市内で排水設備工事をするためには、責任技術者の登録が必要です。まだの人は登録してください。
▽資格 県下水道排水設備工事責任技術者試験の合格者
▽費用 3,000円
▽有効期間 合格または更新講習受講年度より5年以内
▽期限 1月4日(※)・31日(※)
▽申込方法 下水道課に直接提出(申請書は市ホームページよりダウンロードできます)
申・問 下水道課(☎42・9211内線41・49)

聞こえの事で気になったら、まずはご相談から...**2018新春補聴器の相談会**

1月3日(水) 4日(木) 5日(金) 6日(土)

聞こえの測定には時間がかかる場合がございます。事前の予約をおススメ致します。

桜井市栗殿1007-18 営業時間 AM10:00~PM7:00(木曜不定休) 駐車有り

学校法人 大三輪幼稚園 社会福祉法人 幼保連携型 桜井認定こども園三輪学園

年少~年長学年 保育見学受付中

教育方針

- 年齢と発達に則した基本的な生活習慣を身につける。
- 就学前教育で学習の土台をつくる。

0歳児~5歳児 入園募集中 保育見学受付中!

保育時間: 午前7時~午後7時

☆お気軽にお問い合わせ下さい

桜井市 箕中 994-1 0744-43-7291

生きる力を育む教育

知育	たし算・ひき算・九九・ことわざ 文字の読み書き・英会話 鍵盤ハーモニカ・和太鼓・マーチング	体育	ラジオ体操 マラソン・スイミング 体育ローテーション
徳育	あいさつ・靴を揃える 物を大切にすることの 基本的な生活習慣を身につける	食育	菜園・お料理体験 お箸の持ち方

**新庁舎建設基本計画(案)
パブリックコメント募集**

市役所の本庁舎は築50年を迎え老朽化が進み、耐震性能が低いことから、市では本庁舎の建て替えにより行政サービス向上および防災拠点としての性能確保等を図るため、「桜井市新庁舎建設基本計画」を検討し、計画案をまとめました。これを公表し、意見を募集します。

▽資料 桜井市新庁舎建設基本計画(案)

▽閲覧および意見募集期間

1月19日(金)午後5時まで

▽閲覧場所 庁舎建設準備室、総務課情報公開コーナー、保健福祉センター「陽だまり」、中央公民館、市立図書館および市ホームページ

▽意見提出方法 住所、氏名および意見を記載した意見書を郵送、FAX、市ホームページ、メールフォームまたは庁舎建設準備室へ直接持参

▽庁舎建設準備室(8)内線 329 FAX 42・2656

**桜井市指定ごみ袋の
広告掲載事業者の募集**

市指定ごみ袋は、市内全域で使用されるため大きな宣伝効果が期待できます。

▽掲載場所 平成30年度に製造する桜井市指定ごみ袋(可燃ごみ大・中・小)裏面

▽広告数量・費用 10万枚1セット・大20万円、中18万円、小14万円(各税込)

▽広告スペース等 A2サイズ(大の場合)、単色刷り(黒色)

▽申込期間 1月5日(金)～2月28日(先着順)

※詳細はホームページを確認

▽日時 《北部》2月14日(水) 《南部》2月27日(火)

▽日時 《北部》2月14日(水) 《南部》2月27日(火)

▽場所 《北部》県文化会館(奈良市登大路町) 《南部》県社会福祉総合センター(橿原市大久保町)

▽費用 4,700円

▽期間 1月23日(火)～29日(日)

▽受付場所 (一社) 奈良県防災安全協会(奈良市高畑町)

▽方法 郵送(簡易書留)

▽日時 《北部》2月14日(水) 《南部》2月27日(火)

▽場所 《北部》県文化会館(奈良市登大路町) 《南部》県社会福祉総合センター(橿原市大久保町)

▽費用 4,700円

▽期間 1月23日(火)～29日(日)

▽受付場所 (一社) 奈良県防災安全協会(奈良市高畑町)

▽方法 郵送(簡易書留)

※受講申込書は、桜井消防署予防課にあります。

▽日時 《北部》2月14日(水) 《南部》2月27日(火)

▽場所 《北部》県文化会館(奈良市登大路町) 《南部》県社会福祉総合センター(橿原市大久保町)

▽費用 4,700円

▽期間 1月23日(火)～29日(日)

▽受付場所 (一社) 奈良県防災安全協会(奈良市高畑町)

▽方法 郵送(簡易書留)

▽日時 《北部》2月14日(水) 《南部》2月27日(火)

▽場所 《北部》県文化会館(奈良市登大路町) 《南部》県社会福祉総合センター(橿原市大久保町)

▽費用 4,700円

▽期間 1月23日(火)～29日(日)

▽受付場所 (一社) 奈良県防災安全協会(奈良市高畑町)

▽方法 郵送(簡易書留)

▽日時 《北部》2月14日(水) 《南部》2月27日(火)

▽場所 《北部》県文化会館(奈良市登大路町) 《南部》県社会福祉総合センター(橿原市大久保町)

▽費用 4,700円

▽期間 1月23日(火)～29日(日)

▽受付場所 (一社) 奈良県防災安全協会(奈良市高畑町)

平成30年度に実施する地域福祉活動事業に対し、赤い羽根共同募金を活用し、日々の活動を充実させてみませんか。

詳しくは社会福祉協議会ホームページもしくは電話で確認してください。

▽対象団体 市内で活動中のボランティアグループやNPO法人・福祉団体

▽共同募金運動に協力していることが前提です。

▽募集期間 1月15日(月)～3月14日(水)

▽日時 《北部》2月14日(水) 《南部》2月27日(火)

▽場所 《北部》県文化会館(奈良市登大路町) 《南部》県社会福祉総合センター(橿原市大久保町)

▽費用 4,700円

▽期間 1月23日(火)～29日(日)

▽受付場所 (一社) 奈良県防災安全協会(奈良市高畑町)

▽方法 郵送(簡易書留)

▽日時 《北部》2月14日(水) 《南部》2月27日(火)

▽場所 《北部》県文化会館(奈良市登大路町) 《南部》県社会福祉総合センター(橿原市大久保町)

▽費用 4,700円

▽期間 1月23日(火)～29日(日)



わきもと質店 質と買取

検索

ダイヤ・金・プラ・ブランド品 ☎0744(42)2215
桜井市桜井1006 桜井駅から徒歩約7分、R165沿い信号角の店

奈良県と奈良労働局との一体的実施事業 対象/奈良県で就業を希望する一般求職者(既卒者、大学卒業予定者を含む) 主催:奈良労働局 NPO法人キャリア・サポートみらい

輝くあなたの 事前予約なし! 福祉・医療・保育 分野など 25 社程度

福祉面接会

あなたの理想の働き方、探してみませんか? 新卒の方、資格や経験のない方、主婦の方も大歓迎! 職場見学可! 説明を聞くだけでもOKです! まずは参加してみてください。

1/22 月 面接会 11:00▶16:00(受付10:30~) 場所 奈良県社会福祉総合センター5階 近鉄橿原線 畷傍御陵前 東出口徒歩約3分

お問い合わせ かがやく未来の創造 キヤリア・サポート みらい 〒630-8247 奈良市油阪町1-61 奥田ビル4階 WEBで公開中 キヤリア・サポートみらい 検索

TEL 0742-24-3001 FAX: 0742-24-3002(平日9:00~17:00) [共催] ハローワーク奈良・ハローワーク大和高田 ハローワーク桜井・ハローワーク下市・ハローワーク大和郡山

○履歴書不要 ○託児スペース用意 ○服装自由 ○就職相談コーナー有

危険物取扱者試験受験者
第4回準備講習会案内

▽日時 1月28日⑧
午前9時30分～午後4時30分
▽場所 県文化会館(奈良市登大路町)

▽申込方法 申込書等に受講料を添えて申請。郵送は奈良県防災安全協会事務局へ

▽申込書設置場所 北和・南和地区の各消防署等、奈良県防災安全協会事務局

※講習やテキストの申込みは希望者本人の手続きが必要。
▽期間 1月9日④～19日⑤

▽費用
【受講料】一般5,140円・会員3,600円

※大学・高校等学生は会員扱い(学生証のコピーの添付が必要です)

【教材費】
危険物取扱必携(法令・実務編)各1,340円
問題集 1,660円

第4回危険物取扱者試験

▽試験種類 甲種・乙種(第1類～第6類)・丙種

▽日時 2月18日⑧
※試験時間は種類により異なるため電話で確認してください

※定数の都合により変更あり
▽試験会場 天理大学(天理市 杣之内町)

▽受付期間
・書類 1月12日⑤～19日⑥
・インターネット 1月9日④～16日④

▽受付場所 (一財)消防試験研究センター(奈良市高畑町)
※試験願書等は広域消防組合桜井消防署にあります。

申・問 (一財)消防試験研究センター奈良県支部
(☎0742・27・5119)

ハロートレーニング
「急がば字べ」

再就職を考えている人対象に次の受講生を募集しています。

▽訓練科
①機械CAD技術科
②住宅リフォーム技術科
③電気設備技術科

▽定員 各16名
▽訓練期間 3月2日⑤～8月29日④(③は9月27日④まで)

▽訓練場所 ポリテクセンター奈良(橿原市城殿町)

▽費用 無料(教科書代は別途)
▽募集期間 1月4日④～2月2日⑤

申・問 ポリテクセンター奈良
(☎22・5226)

大 催し・講座

消防団出初式

▽日時 1月5日⑤
式典 午前10時

※放水演習は式典後正午頃
▽場所 市民会館(屋内式典) 金屋河川敷(放水演習)

※当日は市役所周辺で混雑が予想され、ご迷惑をおかけします。放水演習は、道路上での見学はご遠慮ください。

問 危機管理課
(☎内線308)



第92回 ランチタイム
コンサート

【平和への祈りPart6】
▽日時 1月18日④
午後0時15分～0時45分

▽場所 市民会館ロビー
▽出演者 庵前通世さん(ソプラノ)、丸谷千夏さん(マリ

ンバ)、中村真紀子さん(ピアノ)

▽費用 無料
問 文化を考える桜井市民の会(☎090・6751・5708)

私たちは、常に最善の解決を求めます。

Nara Manyo Law Office (奈良弁護士会所属) 代表弁護士 高島健太郎

奈良万葉法律事務所

☎0744-28-8100 万葉法律事務所 検索

橿原神宮前駅西出口前



債務整理



交通事故



相続・遺言



離婚相談

質 玉置質店

質預かり 買取

金 プラチナ ダイヤモンド ルイ・ヴィトン
シャネル ロレックス 金券など

FGA英国宝石学協会認定鑑定士の店

0744-42-2136 玉置質店 検索

桜井市桜井841(本町通5) 定休日 火曜日・12日

平成30年成人式

- ▽日時 1月8日(月)祝
- (受付) 午前9時30分
- (開会) 午前10時
- ▽場所 市民会館
- ▽社会教育課
- ▽生涯学習振興係
- (☎内線608)



市観光協会主催事業

- ①桜井駅南エリアの歴史街道と有名社寺を巡るコース
- ▽開催日 1月14日(土)・2月11日(日)祝
- ▽集合時刻・場所 午前9時30分・桜井駅南口
- ▽費用 無料
- ▽定員 20名(先着順)
- ▽コース(約5.7km) 桜井駅南口↓保田與重郎生家↓魚市場跡↓等彌神社↓上之宮遺跡↓安倍文殊院↓土舞台↓若櫻神社↓桜井駅南口
- ▽申込方法 参加希望日と項目(※)を記入のうえ、開催日の1週間前までに電話、FAXまたはメールで申込み
- ②大和の古道紀行 お綱まつり

見学ハイキング

- ▽日時 2月11日(日)祝
- 午前10時〜午後4時
- ▽集合・解散場所 JR巻向駅
- ▽コース(約8km) 素盞鳴神社↓箸墓古墳↓ホケノ山古墳↓珠城山古墳群
- ▽費用 800円
- ▽申込方法 項目(※)を記入のうえ、電話、ハガキ、FAXまたはメールで申込み
- ①②共通記入項目(※) 住所・氏名・電話番号・年齢・性別
- ▽費用 10名(先着順)
- ▽定員 10名(先着順)
- ▽持ち物 水筒、タオル、軍手、長靴、作業着
- ▽申込方法 1月15日(月)までに左記へ
- ▽内容 冬の里山保全活動、そば打ち体験、里山整備など
- ▽費用 500円
- ▽費用 無料(申込不要)
- ▽費用 無料(申込不要)
- ▽行政経営課(☎内線256)

パソコン相談室

- パソコンの基礎的な操作について自由に相談できます。
- ▽日時 1月20日(土)、22日(日)、27日(土)、29日(月)午前9時30分〜11時30分(1組約30分)
- ▽場所 中央公民館小会議室
- ▽講師 本野泰謙さん
- ▽定員 各日約4組(先着順)
- ▽費用 無料
- ▽持ち物 パソコン
- ▽申込方法 1月4日(水)より電話予約を開始。
- ▽申込方法 1月4日(水)より電話予約を開始。
- ▽費用 無料(申込不要)
- ▽行政経営課(☎内線256)

里山ボランティア体験

- ▽開催日 1月27日(土)
- ▽集合時間・場所 午前9時30分・山野草の里(大字三谷528)
- ▽内容 冬の里山保全活動、そば打ち体験、里山整備など
- ▽定員 10名(先着順)
- ▽費用 500円
- ▽費用 無料(申込不要)
- ▽行政経営課(☎内線256)

SIFA フェスティバル Vol.20

- ピアノと一緒に世界の音楽とダンスを楽しもう。クイズでクッキーと景品をゲットしよう!
- ▽日時 1月28日(日)
- 午後0時30分〜4時
- ▽場所 市立図書館研修室1
- ▽内容 絵本の読み聞かせ、木工体験、外国語体験等
- ▽費用 無料(申込不要)
- ▽行政経営課(☎内線256)

謹賀新年

昨年のご愛顧頂き、ありがとうございました。本年もよろしくお願ひ致します。

イスの張り替え 見積もり無料

関西家具総本店 ☎0744-42-9294

桜井市上/庄728-1(桜井市役所西200m)営業時間:AM10:00~PM6:30/定休日:水曜日

大阪名物 キャベツ焼き

焼き処

1枚150円(税込)

イベント出店もいたします。※1,500円以上のご注文は市内限定で配達いたします。(要予約)

桜井市谷245-1

TEL.090-3843-8989

検索

広告

初心者シニアのための

パソコン教室ホエール

始めてみませんか?

マイペースに楽しく!

住所 桜井市川合268 舞ヶ瀬ビル2F

定休日 日曜日・祝日・毎月29日以降

受付時間 10:00~17:00

URL http://www.whale39.net/

0744-42-0370

わが家に塗装は必要? 塗装費用はどれ位? などの悩みがありましたら...

外壁塗装 屋根塗装のプロタイムズ

調査・診断 お見積もり 無料パック

をご利用ください!

お申込み後のキャンセルOK! お気軽にお申込みください!

プロタイムズ 桜井店

味波美装 株式会社 奈良県桜井市三輪 963-2

0120-924-373

カルチャー・カフェ
2018年が楽しくなる開運法

▽日時 2月6日(火)
午前10時～11時30分

▽場所 中央公民館3階小会議室

▽定員 15名程度

▽費用 200円(お菓子・コピー紙代付)

▽申込方法 ハガキまたはFAXで、講座名・住所・氏名(ふりがな)・電話番号・生年月日を記入のうえ、1月19日(金)までに左記へ

※電話での申込みも可

※申込多数の場合は抽選

申・問 社会教育課(〒633
・8585 大字粟殿202 ☎内
線608 FAX45・0962)

💡 お知らせ

家庭および事業所ごみ(一般廃棄物)の搬入受付

▽搬入受付日 1月13日・27日、
2月10日・24日、3月10日・
24日の各土曜日

▽受付時間 午前8時40分～11
時30分(事業所ごみの搬入は、
午前11時まで)

問 環境部施設課(☎45・
2001)

「なかま集会」

桜井西小学校では、「一人一人がかがやく子」を学校教育目標とし、学期ごとの「なかま集会」を柱に道徳教育を進めています。1学期には、各学級の目標や伝えたいことを、歌やダンス、劇など様々な形で発表しました。自分も友達も大切に、みんなが輝く学校にしていけることを全校児童で確かめました。

問 学校教育課(☎内線607)

奈良県道徳教育振興会議からの提言

- 先生や友達とのつながりを大切に、共に育ち合う楽しい学校にしましょう。
- 家族のつながりを大切に、愛情を感じる心安らぐ家庭にしましょう。
- 様々な人々とのつながりを大切に、たがいが温かく支え合う地域社会にしましょう。

善意銀行(11月分)

市民のみなさんからの、善意の気持ちをお預かりし、福祉事業への援助に活用しています。
・植田工務店様 5,000円
▽預け入れ先 善意銀行(社会福祉協議会内) ☎42・2724・社会福祉事務所

第64回文化財防火デー



毎年1月26日は文化財防火デー、1月23日～29日までは文化財防火週間と定め、全国的に運

危険ごみ回収日のお知らせ

火・金コース…1月18日(火)
月・木コース…2月20日(木)



危険ごみ(スプレーカン・カセットボンベ・使い捨てライター等)は、中身を使い切り穴をあけないで、上記回収日の朝8時30分までに集積場所のコンテナに入れてください。

※回収日以外でも桜井市グリーンパークに持ち込んでもらうと、無料で引き取ります。

問 環境部業務課(☎45-2001)

問 奈良県広域消防組合桜井消防署(☎42・4119)

動を実施しています。桜井消防署管内でも、文化財防火週間中に文化財への立入検査および消防総合訓練、防火対策の指導を行います。

輝け! Only One

学校法人
敷島学園

さくら幼稚園

桜井市粟殿480-1
(桜井市役所すぐ東)

TEL0744-42-6032

ホームページ <http://www.sakura-yochien.ed.jp/>

※見学いつでも可

- ★アットホームな預かり保育!!
- ★子育てするお母さんを応援!!

一願書受付中一

定員になり次第締め切り(あとわずかです)

英会話・茶道・絵画・体育・器楽

Kioオープンガーデン

幼稚園の紹介と子育て支援を目的に、Kioオープンガーデン(園庭開放)を実施しています。就園前のお子様と一緒にお気軽にご参加ください。

●日程: 1月31日(水) 鬼のお面を作りましょう

※2月以降も開催予定です。詳しくはHPをご覧ください。

●時間: 午前9時30分～午前11時30分

●参加費: お一人様50円(保険料含む) <お子様と保護者様2名で参加の場合100円>

●予約: 準備の都合上、できるだけご予約をお願いします。

●その他: お車で越しの際は、地下駐車場をご利用下さい。

●教育理念
徳をのびす
知をみがく
美をつくる

●特色
畿央大学との連携
通園バス送迎有り 給食有り
預り保育(長期休業中も有り)
特別指導(英語・体操・音楽・茶道)
課外教育(体操・ピアノ・ソルフェージュ・英語)

入園願書受付中

- 年少クラス(3歳児)
- 年中クラス(4歳児)
- 年長クラス(5歳児)

TEL 0744-45-0151
FAX 0744-55-1501

〒633-0004 桜井市朝倉台西5丁目1093-321 <http://www.kio.ac.jp/kiokinder/>



畿央大学付属幼稚園

労働保険料は口座振替で

労働保険（労災保険・雇用保険）料の口座振替納付をするに
労働局（労働基準監督）や金融機関に出向く手間が省けるほか、納付忘れや遅れがなくなり大変便利です。一度登録すれば翌年度も自動継続されます。
労働基準監督署労働保険徴収室（☎0742・32・0203）



市歩こう会

伊勢本街道暗峠越（くさかりとうげ）
日時 1月28日⑨午前8時桜井駅北口集合
コース（約16km・5時間）
近鉄桜井駅↓近鉄枚岡駅↓弘法の水と笠塔婆↓南生駒駅↓榑木峠↓追分峠↓近鉄富雄駅
費用 300円
締切日 1月24日⑩

軟式野球連盟登録説明会

平成30年度学童部・一般部・ナイター部の登録説明会を行います。登録を希望するチームの代表者は、必ず参加してください。

日時 1月21日⑨午前9時
場所 総合体育館会議室

第57回市民体育大会
市内一周駅伝大会

日時 2月18日⑨
（受付）午前9時45分（スタート）正午※雨天決行
メイン会場 芝運動公園
※スタートは安倍小学校
種目
・一般の部 市内在住または在勤者（高校生除く）
・中学生の部 中学校に在籍する生徒
・オープン部 前記以外のチーム構成 監督1名・選手8名（内2名は補欠）
締切日 2月9日⑨
申・固 総合体育館（☎45・0609）



優勝 チーム朝倉 A



区間賞受賞者

第12回桜井市子ども駅伝大会結果

区間賞受賞者（※男子2km・女子1.85km）

区間	名前	男女	校区	タイム
1区	岩原 健登	男	桜井南	7'36
2区	成田 芽生	女	朝倉	6'19
3区	橋本 総司	男	城島	7'56
4区	岡島朝々音	女	城島	7'17
5区	丸子 蓮人	男	三輪	8'19
6区	美濃 花愛	女	城島	7'19
7区	楠本 陸	男	朝倉	7'39
8区	横山 綾香	女	朝倉	6'46

入賞チーム

順位	チーム名	校区
1	チーム朝倉 A	朝倉
2	桜井南 A	桜井南
3	城島ブルドッグ	城島
4	桜井西陸王	桜井西
5	チーム大福 A	大福
6	本家安倍ランナース	安倍

今月の市税・保険料

- 市県民税（4期分）
- 国民健康保険税（7期分）
- 介護保険料（7期分）
- 後期高齢者医療保険料（7期分）

納期限は

1/31（水）です

納め忘れのないよう、注意してください。

この街のメガネ専門店 カサミ

迎春 メガネセンター

謹んで新春の御慶びを申し上げます。2018年も誠心誠意をもってお客様をお手伝いします。

小児用、遠近両用メガネ専門店!! 深視力測定出来ます!! メガネ 補聴器 即日納品可

TEL 0744-43-5845 桜井市栗殿271 ●営業時間/9:00~18:00 ●木曜日 予約のみ

駐車場完備! 至天理 至三輪 旧ヤマト 桜井駅

広告

Nice Day,s Together!

大和信用金庫

http://www.yamato-shinkin.co.jp

大和信用金庫 検索

- 本店 0744-42-9001 桜井市桜井281-11
- 本町出張所 0744-42-2555 桜井市桜井931
- 桜井北支店 0744-45-3780 桜井市川合272-2



健康だより



このページの問い合わせ先は、
けんこう増進課 (☎ 45-3443) へ

行事	対象	日程	内容	備考
健康相談	桜井市民	1/12 ㊦ 9:30～11:00 ※要予約	生活習慣病に関する相談、 保健師・管理栄養士の健康相談、 * 血圧測定、* 尿検査など (* は必要な人のみ)	▷場所 保健福祉センター「陽だまり」1階 ▷費用 無料 ▷持ち物 健康手帳・検査結果など健康状態がわかるもの
胃がん・肺がん・大腸がんセット検診 (結核健診含む)	35歳以上の市民 ※大腸がん検診のみ満40歳以上	2/22 ㊦、2/24 ㊦、 2/26 ㊦、2/27 ㊦、 2/28 ㊦ 9:00～11:20 (検診時間はこちらで指定させていただきます) ※医療センター (☎ 45-2505) へ要予約 定員になり次第締め切りになります。	胃がん検診：バリウムを飲んで胃部のレントゲン撮影 肺がん検診：胸部のレントゲン撮影と痰の検査 (必要な人) 大腸がん検診：2日間の検便 ※妊娠中または妊娠の可能性のある人、授乳中の人は検診を受けることができません。 ※胃腸疾患の治療中の人は、かかりつけ医で受診してください。	▷場所 保健福祉センター「陽だまり」1階 ▷費用 胃がん…900円 肺がん…無料 (ただし、痰の検査が必要な場合は300円) 大腸がん…1,000円
肺がん検診・結核健診	肺がん検診：35歳以上の市民 結核健診：16歳以上の市民	2/20 ㊦ 13:00～14:00	肺がん検診・結核健診：胸部のレントゲン撮影 (肺がん検診は必要な人のみ痰の検査も実施)	▷場所 保健福祉センター「陽だまり」1階 ▷費用 肺がん…無料 (ただし、痰の検査が必要な場合は300円) 結核健診…無料
わかざくら健康診査	16歳以上40歳未満の市民 (健康診査を受ける機会のない人)	健診………2/20 ㊦ 説明会………3/6 ㊦ 受付時間 (どちらも) 13:00～14:00 ※要予約	健診：問診・身体計測・診察・ 血圧測定・検尿・心電図・血液検査 説明会：血圧測定・結果説明等	▷定員 30名 ▷場所 保健福祉センター「陽だまり」1階 ▷費用 1,000円

生活習慣病予防クッキング



～食生活改善推進員と一緒に

食事について楽しく学びましょう！～

- ▷日時 2月7日㊦午前10時～午後2時
- ▷場所 保健福祉センター「陽だまり」1階
- ▷対象 20歳以上の人
- ▷定員 30人
- ▷費用 300円
- ▷申込方法 1月31日㊦までに、電話でけんこう増進課へ。

託児ボランティア募集

P19掲載のもぐもぐ教室で、お母さんたちが勉強している間、別室で赤ちゃんを見てくれるボランティアさんを募集します。子育て経験者、赤ちゃんに関わったことのある人で、託児は担当の保健師と一緒にいきます。

- ▷日時 2月2日㊦、3月7日㊦
各日午後1時～3時30分

※都合の良い日だけの協力でも結構です。

- ▷申込方法 電話でけんこう増進課へ。



正月太りを解消しよう

クリスマス、忘年会、正月、新年会・・・毎年、年末年始に体重が増えるということはないですか？

みんなで飲んだり食べたりする時間はとても楽しいものですが、食事の時間が長くなると、自然と食べる量が多くなりがちです。とくに正月料理は塩分、糖分、油が多く使われ、野菜が不足しがちになり、体重が増えやすく、むくみやすくなります。さらに、寒さのために外出の機会も減り、運動不足で体重増加が加速します。「食べ過ぎ」「動かなさ過ぎ」に気をつけて、正月太りを解消しましょう。



食べ過ぎを予防しよう

糖と脂のとりすぎは、高カロリーにつながります。また、塩分はむくみの元にもなります。

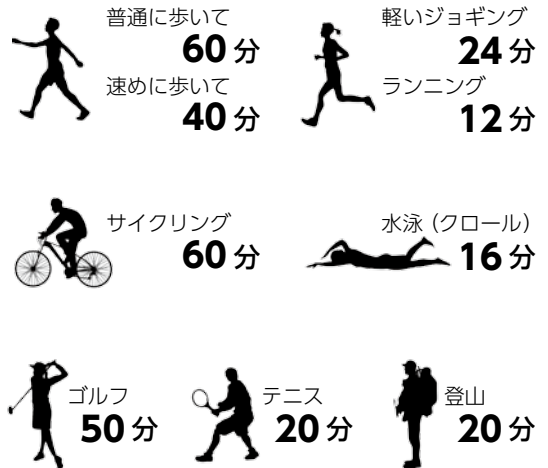
※厚生労働省による1日の塩分目標摂取量は、男性 8g、女性 7g 以下とされています。

カロリーが高い正月メニュー		塩分が高い正月メニュー	
一般的な市販の切り餅 (1つ 50g)	116Kcal	お雑煮 (1杯)	
伊達巻 (1切 30g)	59Kcal	白味噌	1.2g
栗きんとん (250g)	424Kcal	すまし	1.1g
黒豆 (1カップ)	405Kcal	味噌汁 (1杯)	1.4g
焼肉 (1人前約 70g)		伊達巻 (1切)	0.3g
バラ肉	318Kcal	かまぼこ (2切)	0.6g
ロース	223Kcal	ロースハム (1枚 15g)	0.4g
モモ	146Kcal	数の子 1本	0.2g
日本酒 (1合)	190Kcal	握り寿司 (シャリ)	0.8g
みかん (1個)	45Kcal	いくら (スプーン1杯 20g)	0.5g

動かなさ過ぎを予防しよう

日ごろからの運動習慣は基礎代謝をあげ、太りにくい身体につながります。さらに、お正月には摂りすぎたカロリーを消費するため、意識的に身体を動かしましょう。

120Kcal 相当の運動



インフルエンザが流行しています

インフルエンザは風邪に比べて感染力が強く症状が重いのので、乳幼児や高齢者など抵抗力の弱い人は重症化し、命にかかわる危険もあります。日頃から予防を心がけましょう。

すぐできる！ 予防策

1. 手洗い……外出後は流水で手を洗うウイルスを流しましょう。
2. うがい……洗浄効果のほか、のど粘膜が潤います(ブクブクうがい・ガラガラうがい)
3. 人ごみをさける……流行時には、急ぎでない外出はできるだけ控えましょう。また人ごみの中ではマスクを着用しましょう。
4. 規則正しい生活……睡眠と食事をしっかりと、適度に運動してストレスをためない生活が、からだの抵抗力を高めます。

予防接種をすれば100%感染しないというわけではありませんが、重症化や合併症の発生を防ぐ効果があるといわれています。乳幼児や高齢者のいる家庭では、家族も予防接種を受けておくこともおすすめします。

満65歳以上の方が予防接種する際の費用助成期間を、1月末まで延長します



今シーズン使用するインフルエンザワクチンの製造が各メーカーで遅れています。そのため、例年よりワクチンが不足しており、接種できない人も多数予想されます。

ワクチン費用の助成期間は1月末まで延長しますが、接種による効果が現れるまでに2週間程度かかります。接種を希望する人は、実施医療機関に連絡のうえ、なるべく早く受けるようにしましょう。

▷費用 1,500円(市民税非課税世帯は、事前手続きをすると自己負担が無料になります)

※市外の医療機関で受ける場合など、詳しくはけんこう増進課へお問い合わせください。



相談名称	相談日	相談場所	問い合わせ先	受付・申込
中南和法律相談センター 無料法律相談〈要予約〉	毎週火曜日 13:00～16:00	市役所 1階 相談室	奈良弁護士会 (☎ 0742-22-2035)	相談日 2週前の火曜 9:30 受付開始。
弁護士による 無料法律相談〈要予約〉	1/11 ㊦ 13:00～16:00			1/4 ㊦ 8:30 受付開始。先着 7名。1人 1 回限り。
税理士による 税務相談〈要予約〉	1/17 ㊦ 13:00～16:00			1/9 ㊦ 8:30 受付開始。先着 5名。
司法書士による 法律相談〈要予約〉	① 1/12 ㊦ ② 1/25 ㊦ 13:00～16:20			①は 1/5 ㊦、②は 1/10 ㊦ 8:30 受付開始。先着 5名。
行政書士による 法務相談〈要予約〉	1/26 ㊦ 13:00～16:20			1/12 ㊦ 8:30 受付開始。先着 5名。
消費生活相談	平日 10:00～16:00			市役所 2階 消費生活センター
行政相談	1/10 ㊦ 13:00～16:00	市役所 1階 相談室	当日、市民協働課で受付	
福祉の 心配ごと相談	毎週木曜日 10:00～15:00	保健福祉センター 「陽だまり」2階	社会福祉協議会 (☎ 42-2724)	電話相談(☎ 42-6804)もあり(相談日のみ)
若者自立のための 相談会	1/5 ㊦～31日 ㊦ ㊦・㊦除く毎日 9:00～18:00	桜井駅南口駅前 エルト桜井 2階	若者サポートステーションやまと (☎ 44-2055)	
失業などによる暮らし の困りごとの相談	平日 9:00～17:00	市役所 2階 (支援センター内)	桜井市くらしとしごと 支援センター (☎ 49-3020)	
人権擁護委員による 悩みごと相談	1/18 ㊦ 13:00～16:00	市役所 1階 相談室	人権施策課人権係 (☎内線 561)	
女性相談 〈面接相談は要予約〉	電話相談 1/22 ㊦ 10:00～11:30 面接相談 1/22 ㊦ 12:30～15:00	市役所 1階 相談室	人権施策課男女共同参画係(☎内線 564)	
奈良県子育て女性就職 相談(桜井出張相談)	1/15 ㊦ 9:00～12:00	保健福祉センター 「陽だまり」2階	桜井出張相談連絡先 (☎ 0742-24-1150)	予約は前々日の土曜まで

発掘調査現場から (267)

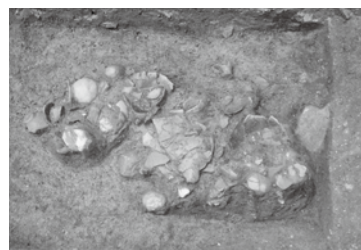
がいらいけい 埴輪や外来系土器など多数出土 ～纏向遺跡第192次調査～

纏向遺跡の東寄り、大字箸中・巻野内に広がる纏向古墳群の北側で調査を行いました。今回の調査地は、過去におこなわれた第42次調査地に隣接しており、この調査では古墳時代前期の埴輪が出土しています。

今回の調査では、古墳時代前期の遺構が見つかりました。見つかった遺構からは、吉備系や東海系などの大和以外の地域のものを含む土器がまとまって出土しました。土器以外にも、過去に出土している冠帽形埴輪かんぼうがたと同一個体であると考えられる鋸歯文きよしもんの線刻が施された埴輪片や鶏形埴輪片などが出土しました。

今回見つかった遺構は出土した埴輪の時期よりも古い時代のものであると考えられます。ま

た、埴輪は出土したものの古墳に関する遺構は見つかりませんでした。そのため、埴輪が見つかったことだけで古墳が存在していたということではできません。今後、周辺の調査が進むことによって、明らかになることを期待したいと思います。



土器がまとまって出土した様子



第42次調査出土
冠帽形埴輪

ひみこちゃんが
「大和さくらい100選」
一度は行ってみたいスポットを紹介 - その44 -

今回は、「大和さくらい100選」に選ばれている記紀万葉ゆかりの地、大和古道「上ツ道」を紹介するよ！

かみつみち
上ツ道

山の辺の道とほぼ平行して大字谷（仁王堂）の八幡神社付近から北に延び、箸墓古墳の後円部をかすめて天理市南部へとわたる官道*です。南北方向に延びる官道（上ツ道・中ツ道・下ツ道）としてはいちばん東側に位置しています。どの道を基準に設置したのか不明な点が多いですが、設置時期については7世紀後半と考える説があります。

古代の上ツ道の東側には、海柘榴市（日本最古の市）が栄えていました。近世に入り、伊勢詣が盛んになると、上ツ道の一部は、上街道となったとされ、山の辺の道とともに三輪山麓から平地部へ下る三輪への物詣の道となりました。

なお、大神神社参道口との交差点は、上街道の宿場の中でももっとも栄えた所とされ、この様子は、本居宣長の『菅笠日記』にも「旅人が集まりとても賑わっていた」と記載があります。また、他にも様々な歴史の舞台となっています。

*官道…国家によって整備・管理・維持された道路。現在でいう国道。

↓上ツ道の面影が残る箸墓古墳後円部東側の道



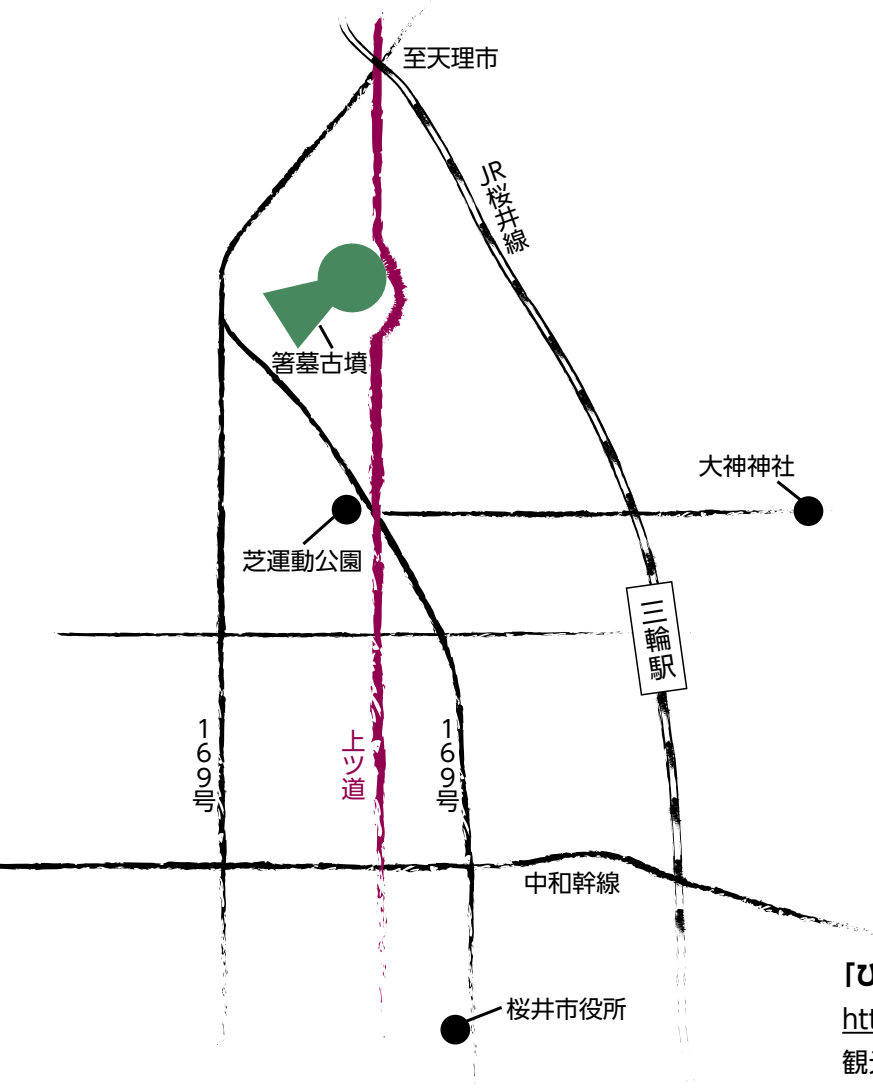
この場所の近くで、壬申の乱の攻防が繰り広げられたんやって！

上ツ道の面影

『日本書紀』巻28 天武天皇の条、壬申の乱（672年）の記事に、上ツ道が登場します。

壬申の乱は、天智天皇の子 大友皇子に対し、同天皇の弟 大海人皇子（後の天武天皇）が反旗をひるがえし皇位継承を争った古代における日本最大の内乱です。書紀の記述によると、この戦いで大海人皇子から将軍に任命され、上ツ道の防衛にあたった大伴連吹負は、近江朝廷軍（大友皇子の軍）を箸陵付近で破ったとされます。

この箸陵とは箸墓古墳のことを指し、古墳の東側を走る南北の道、それがかつての上ツ道です。



「ひみこちゃんのページ」

<http://www.city.sakurai.lg.jp/himiko/index.html>
観光まちづくり課 (☎ 42 - 9111 内線 342)

twitter @himiko_chan



言葉ひとつで救われたり、傷つくこともある。だから中途半端なことは言えない。

書家 もーちゃん

桜井市出身。オリジナルの書き下ろし作品を実演販売するとともに、表札やTシャツなどの筆文字デザインも行う。活動予定はこちらから→



武士のように頭のてっぺんで髪を束ね、鋭い眼差しで繊細に言葉を紡ぐ「書家もーちゃん」。関西を中心にショッピングモールでの実演イベントや、表札、店の看板など、筆文字のデザイン活動で人気を集める。

『限界を感じたそのあと、一歩先へ』『どんなに泣いたって笑う数には勝てないから』

もーちゃんが生み出す言葉は、まっすぐ心に響き、ふわっと温かくなる。「誰かに言ってるようで、まずは自分に一番響かせてるんですね」。そう言って笑顔を見せる。

実演イベントでお客さんと対

面すると、その人の生い立ちや家族の話、大事にしていること、好きなもの…あらゆる話を聞く。簡条書きのように聞いたその人の内面は、もーちゃんの手によって、ひとつの物語となる。文章を書くというより、物語を作っているのだ。

子どもの頃、地元の野球チーム「初瀬ドリームス」に所属。甲子園を目指し、中学高校と白球を追う毎日だった。ところが高1の秋、ケガがきっかけで野球をやめる。心にぽっかり穴が開いた。初めての挫折だった。

授業中、黒板を写す代わりにノートに詩を書くようになっていった。心の中のものもやした気持ちや言葉を吐き出したかったからだ。インターネット上に自作の詩を投稿すると、「素敵な詩ですね。次作も楽しみにしています」とコメントが来た。これまでに感じたことのない嬉しさと充実感があった。

自分自身のために書いていた言葉が、他の誰かにも伝わるのだということを実感。高3の

ときには路上に出て、道行く人の前で詩や文を書くようになった。いろんな人の人生と関わることで、多くのことを学んできたという。

「イメージ通りや。嬉しい！」と言って喜んでもらえる、同じぐらい嬉しくなる。しかし目指しているのは、お客さんのイメージを超えるもの。「言葉ひとつで救われることもあるし、傷つくこともある。だから中途半端な言葉は使えないんです」。もーちゃんは力を込める。

「結婚する友達のお祝いに、子どもの誕生日プレゼントに、店をオープンするから…理由はいろいろでも、それぞれの人生のいい節目に作品で関わる事ができるのって嬉しいですね」。もーちゃんの紡ぐ物語が、多くの人生を明るく照らしていく。



つどいの広場

大字粟殿 1000-1 保健福祉センター「陽だまり」 ☎ 43-9112

▷日時 月～金曜 9:00～16:00 (祝日を除く)

▷対象 0歳～就学前の子どもとその保護者

▷費用 無料



イベント名		日時	内容
ふれあいの日 年齢別	0歳児の日	1/10 ㊟ 9:00～12:00	牛乳パックのパフパフ人形を作しましょう。
	1歳児の日	1/17 ㊟ 9:00～12:00	廃品を使ってコマを作しましょう。
	2・3歳児の日	1/24 ㊟ 9:00～12:00	
誕生日会 (1月生まれ)		1/23 ㊟ 11:30、14:30	みんなでお祝いをしましょう。
発育測定		1/22 ㊟ 10:00～11:30	身長・体重を計測できます。
怒鳴らない子育て講座 ～応用編～		1/16 ㊟ 10:00～11:30	怒鳴らない子育ての「しつけ」の手法を一緒に学びます。 1歳半以上の保護者対象。定員8組。 1/9 ㊟ 締め切り。別室にて無料託児あり。
お話の会		1/19 ㊟ 11:20～12:00	お話の会の方が読み聞かせなどをしてくれます。

要申込

※ 1/1 ㊟～1/3 ㊟は休みです。

子育て支援センター やまぼうし

大字谷 280 飛鳥学院保育所内 ☎ 45-4356

▷日時 月～金曜 9:00～12:00、12:30～15:00
土曜日 10:00～11:30

▷対象 0歳～未就園の子どもとその保護者

▷費用 無料

イベント名		日時
親子教室	お誕生会	1/9 ㊟ 10:30～11:30
特別企画	英語で遊ぼう	1/11 ㊟ 10:30～11:00
	音で遊ぼう	1/18 ㊟ 10:30～11:30
ホール開放		1/13 ㊟・20 ㊟・27 ㊟ 10:00～11:30
親子ふれあい体操・キッズヨガ		1/26 ㊟ 10:30～11:30

※ 1/1 ㊟～1/4 ㊟、1/6 ㊟は休みです。

使わなくなった育児用品 ありませんか？

まだ使えるのに、もう使わなくなった育児用品 (ベビーバス・ベビーベッド・ベビーカー、チャイルドシートなど) があれば、子育て総合支援室に持参してください。集まった育児用品は、子育て総合支援室前に写真で掲示し、必要な人にゆずります。

欲しいものがあるとき、また上記以外のものをゆずりたいときは、子育て総合支援室に問い合わせてください。



▷問い合わせ先 子育て総合支援室
(保健福祉センター「陽だまり」1階 ☎ 47-4626)

乳幼児健診・相談・教室

▷問い合わせ先 けんこう増進課 (☎ 45-3443)

行事	対象	日程	備考
4か月児健康診査	平成29年9月生	1/19 ㊟・30 ㊟	受付時間 13:00～13:45 ※2歳6か月児歯科健康診査は 9:00～9:45 場所 保健福祉センター「陽だまり」1階
10か月児健康診査	平成29年3月生	1/16 ㊟・31 ㊟	
1歳6か月児健康診査	平成28年6月生	1/11 ㊟・25 ㊟	
2歳6か月児歯科健康診査	平成27年6月生	1/11 ㊟	
3歳6か月児健康診査	平成26年6月生	1/18 ㊟・26 ㊟	
すくすく相談	生後9か月未満	1/9 ㊟	受付時間 9:30～10:00 場所 保健福祉センター「陽だまり」1階 持ち物 母子手帳
	生後9か月～1歳7か月未満	1/23 ㊟	
パパママ教室	妊娠6か月～9か月未満の妊婦と、はじめてパパになる人	2/17 ㊟ ※けんこう増進課へ要申込 (定員15組)	実施時間 9:30～12:00 場所 保健福祉センター「陽だまり」1階 持ち物 母子手帳・筆記用具
もぐもぐ教室	生後5か月～8か月未満のお子さんの保護者	2/2 ㊟ ※けんこう増進課へ要申込 託児あり(定員12人)	実施時間 13:30～15:00 場所 保健福祉センター「陽だまり」1階 持ち物 母子手帳・筆記用具

図書館からのお知らせ

今月の休館日
毎週火曜日と
第2金曜日(12日)

図書館文化講座 特別編「もっと知りたい西郷どん」

2018年NHK大河ドラマ「西郷どん」の西郷隆盛を解説
1月21日 日 13:30～15:30
 ▷講師 霜澤喜代子さん(西宮市立西宮東高等学校教諭)
 ▷費用 100円 ▷定員 40名

「語り継ぎたい わらべうた・昔話」

第1回「わらべうた」
 とび出し人形を作ってわらべうたを歌おう
1月27日 日 13:30～15:00
 ▷費用 300円 ▷定員 30名(先着順)
 ▷申込方法 往復ハガキ・メールまたはFAXに、講座名、住所、氏名、学年、電話番号を記入のうえ、市立図書館(〒633-0051 大字河西31・FAX44-2528)へ。
 ※図書館窓口や電話も可。



今月のおはなし会(当日参加OK)

1月6日 日 15:00～15:30

▷担当 桜井おはなしの会

1月20日 日 15:00～15:30

▷担当 子ども読未知



・新しい本の情報については、図書館内の配布資料やホームページでも見ることができます。
 ・次に読みたい人が待っている場合もありますので、本の返却期限は必ず守ってください。
 ・期限を過ぎててもご返却がない場合、貸出停止になることがあります。

市立図書館 (☎ 44 - 2600)
 ホームページ <http://www.library.sakurai.nara.jp>

平成29年度 芸術芸能祭 第53回桜井市展 美術展受賞者一覧(敬称略)

知事賞	書芸 福井 貴章	桜井JC賞	絵画 喜多 祥介	秀作あすか画材店賞	絵画 内藤よし子	
市展賞	絵画 帛田 猛		写真 老田 輝男		絵画 中井 幸子	
	手芸 新谷由加里	絵画 郡司島幸光	秀作ハラダ(株)賞	絵画 伊地知美代子		
	書芸 東田 弥代	絵画 高原 清純		手芸 弓場八重子		
	写真 貝本 泰男	工芸 どりい夢		工芸 紙矢 和子		
市長賞	絵画 中原 吉永	大和信用金庫賞	書芸 大東麻也子	秀作大和太幹堂賞	書芸 宮谷よし子	
	写真 家弓 恭明		写真 嶋岡 春男		写真 山原 義幸	
議長賞	工芸 米田 紀子		JA賞	絵画 中村 嘉明	秀作イオン桜井店賞	書芸 太田 信子
	書芸 太田八重子			書芸 柴田 純子		書芸 土谷 圭江
教育長賞	絵画 井上 和世	奨励賞	写真 金沢 昌弘	秀作アートセンター山和賞	絵画 沖中 昭雄	
	絵画 牧野百合子		絵画 谷岡 史朗		絵画 高木都美子	
	書芸 西尾 清隆		絵画 西田 澄美		工芸 障害福祉サービスセンターあゆみ	
	写真 森 康恩		工芸 仲井 利明		書芸 金沢 好子	
文化協会会長賞	絵画 清水 悦子	努力賞	書芸 安光 毅	秀作スポーツシティアラキ賞	写真 藤村 貴久	
	工芸 佐武 洋祐		写真 中益 弘子		絵画 四至本浩二	
	書芸 太田 伸江		絵画 大垣 正芳		絵画 仲井 千恵	
	写真 谷野 益宏		絵画 高橋 敏行		工芸 村島 貴子	
ライオンズクラブ賞	絵画 箕谷トヨ子	秀作あすか画材店賞	手芸 新谷千鶴子	秀作スポーツシティアラキ賞	書芸 前田 照代	
	彫塑 福本奈良次		書芸 山田 眞央		写真 的場 武浩	
	写真 竹口 齊喜		写真 松本 常義		工芸 指定障害福祉サービス事業所さくらんぼ	
観光協会会長賞	写真 川村 伸治	秀作あすか画材店賞	絵画 浦野 翠	秀作スポーツシティアラキ賞	工芸 指定障害福祉サービスセンター双葉	
	写真 西村 康男		絵画 嶋崎 光一		写真 西谷 忠久	
桜井JC賞	絵画 大西 住代		絵画 辰巳みち子			

さつまいものカップケーキ

協力：奈良県立奈良情報商業高校クッキング部



おいしく
できるかな？

材料 直径6cm ケース 10個分

卵	2 個
砂糖	120g
薄力粉	100g
ベーキングパウダー	小さじ 2/3
溶かしマーガリン	100g
バニラエッセンス	少々
アーモンドスライス	少々
《さつまいものクリーム》		
さつまいも	300g
砂糖	30g
バター	20g

作り方

- ① 薄力粉とベーキングパウダーを合わせて2回ふるう。オーブンを170度にあたためておく。
- ② 卵を泡立て、砂糖を2回に分けて加え、ほぐすように泡立てる。
- ③ 白っぽくなるまで十分に泡立て、バニラエッセンスを加える。
- ④ 粉類を加えて泡立て器でさらに混ぜる。
- ⑤ 溶かしマーガリンを少しずつ入れて混ぜ合わせる。
- ⑥ カップに生地を8分目まで入れてアーモンドスライスをのせ、170度のオーブンで10～15分ほど焼く。
- ⑦ カップケーキにさつまいもと、さつまいものクリームを盛り付け、できあがり♪

《トッピング用のさつまいも》

さつまいもを1cmの輪切りにし、50g だけさいの目切りにしてレンジで2分加熱。残りは皮をむいて柔らかくゆで、熱いうちにつぶす。砂糖とバターを入れてクリーム状にする。



まちからのお便り

★障害者週間に関する特集を読みました。みんなが自分らしく、またその人らしく輝ける社会を築くことができれば、すばらしいですね。

★紹介されていた福祉サービス事業所については、これまであまり知らなかったのでも、とても参考になりました。(70代・Tさん)

★表紙の女の子がすごくいい表情で、温かい気持ちになりました。また、障がいのある方の活動の様子がよくわかり、ヘルプカードのことも初めて知りました。

障がいの有無にかかわらず、人は誰でも得意なこととそうでないことがありまます。同じ社会の中で、お互いを理解し、支え合いながら生活できたらいいですね。

編集後記



市の高齢化率は10年前より約30%増加。認知症患者も増えています。家族にとつて24時間見守ることは不可能です。今後ますます社会で助け合う取り組みが必要になってきます。(裏原書家もーちゃんを取材し、コーナーの題字を書いてもらいました。迫力ある筆遣いは本人の見目どおり。でも話し口調はとて柔らかく、そのギャップでファンになりました。(土家)



けいさつコーナー

《おり運転》をされたら…

※道路走行中、後ろから車間距離を必要以上に詰めたり、他車を妨害する目的で急な割り込みや幅寄せをする行為。

《走行中》

・速度を落とし、相手を先に行かせる

・警察署や人目があるところに停車する

・高速道路の場合、本線や路肩で停車せず、サービスエリアに避難する

《停車後》

・車外に出ず、ドアをロック

・相手のナンバーをメモする

・110番通報する

※ドライブレコーダーの活用も有効です。

1月10日は「110番の日」

通報時のポイント

・いつ、どこで、何がありましたか？

・犯人は？

・今どうなっていますか？

・あなたの住所、名前、携帯電話号は？

急ぎでない要望や問い合わせは、警察相談ダイヤル「#9110」または、桜井警察署

(☎46・0110)まで。

あの日の桜井懐かしの風景



昭和40年前後の桜井駅前の様子です。駅は今の建物とは違い瓦葺の駅舎で、この年に開通したはまゆう鉄道を記念した看板があります。雰囲気は違いますが、現在と同じようにたくさんの学生が利用していますね。

昔の写真を探しています。心当たりがあれば、総務課(☎42-9111内線324)までお寄せください。提供していただいた写真は返却いたします。



大きな臼と杵で餅つきしたよ♪

地域の老人会の協力により、桜井南幼稚園で年末恒例の餅つきが行われました。順番に大きな杵を振り上げて餅をつくと、まわりから「よいしょー」と応援の声が上がりました。自分たちでついた餅は柔らかく、園児たちはそっと手のひらで丸めました。

12/12㊄



11/19㊄

いざというときに備えて

笠農村公園で、奈良県林野火災消火訓練を実施しました。大字笠で林野火災が発生したとの想定で、消防署、団による放水や防災ヘリコプターによる救助、陸上自衛隊の派遣要請等の訓練を実施。迅速かつ的確な活動で、関係機関との緊密な連携体制の強化と技術の習熟を図ることができました。

11/18㊄



商店街の通りに賑やかな声響く

本町通りでソラほんまちフェスタが開かれ、多くの人が通りにあふれました。模擬店は例年より多い40店舗が並び、懐かしの駄菓子や当てもの、マジックなどのブースには子どもたちの笑い声が響いていました。地元の高校生も販売や出展で参加。活気に満ちていた商店街が、この日蘇りました。



日頃の成果を披露

市民川柳大会を皮切りに、児童画展・芸能合同発表大会・市民俳句大会と、様々なイベントが行われた桜井市展は、中央公民館で行われた11月26日の美術展をもって終了しました。家族連れや友人同士などたくさんの方が訪れ、細部までこだわった作品に、各会場からは感嘆の声があがっていました。

11/20㊄
～26㊄



幻想的な秋の風情を満喫

大字桜井にある等彌神社で、見頃となった境内の紅葉がライトアップされ、幻想的な木々が浮かび上がりました。参道には手作りの行灯あんどんが並び、参拝客の足元を照らしました。期間中は雅楽や和太鼓の奉納演奏や屋台などの催しも行われ、寒空のなか多くの人が集まりました。

まちの掲示板

主に市内で活動しているグループや団体の情報を掲載するコーナーです。イベント告知・メンバー募集などにお使いください。

つながりカフェ

桜井本町通とその周辺の地域の人達を中心に、初めての人でも気軽にご参加いただけるお茶会です。日頃の息抜きをしませんか？

■ 1月9日(金) 19:00～21:00

(原則毎月第1火曜日開催)

所 本町通り2丁目たまり場

費 500円

問 桜井市本町通・周辺まちづくり協議会

(☎45-1322)

児童見守りサポートボランティア募集中

各小学校で行っている福祉体験学習でのボランティアを募集しています。資格や経験は問いません。年に数回、都合の合うときに、活動に参加してみませんか。

問 桜井市ボランティアセンター

(☎42-2724)

このコーナーへ掲載を希望する人は、総務課文書広報係(☎42-9111 内線324)まで。先着順。宗教団体・政治団体や営利目的の投稿はできません。掲載内容は要約することがあります。

12/1(金)



5年生「柿太郎」



1年生「一本の橋」



4年生「大好き南小学校区」

楽しく元気いっぱい「南っ子祭り」

桜井南小学校の体育館で、学習発表会「南っ子祭り」が行われました。全学年がそれぞれの考えたテーマについて学習成果を披露。4年生による「大好き南小学校区」では、児童自身が地元のいろいろな場所を取材し、ごみ問題などの難しいテーマをパネルを使ったクイズ形式に。観客は楽しく参加し、児童の一生懸命にがんばる演技に引き込まれていました。

最後に校長先生の指揮のもと、先生も参加し全員で大合唱を披露。元気と自主性を尊重された南っ子祭りは、最後まで元気いっぱいの学習会でした。

12/2(土)



チームの仲間と力を合わせて

第12回桜井市子ども駅伝大会が倉橋ため池周辺をコースに行われました。晴天のなか、グリーンパークで開会式が行われた後、子どもたちは一斉にスタート。各小学校を代表した選手たちは、保護者や仲間からの応援をうけながら、日頃の練習の成果を出して、ゴールまでタスキをつなぎました。

11/19(日)



障がいのある人もない人もともに

奈良県で開催された「国民文化祭・全国障害者芸術文化祭」の応援事業として、市立図書館で卑弥呼の里芸術祭が開催。障がいのある人もない人も一緒になって交流を楽しめるよう企画されました。桜井発祥のわたぼうしコンサートや地元音楽家の演奏で、230人以上が集まった会場は感動に包まれました。



さくらんぼ
PHOTO
STUDIO

かわいいお子さんの笑顔
を紙面で届けませんか？



はると
岡陽翔ちゃん
H28.9.30生



りょうこ
逢坂諒子ちゃん
H25.8.25生



いろは
野村彩羽ちゃん
H28.8.16生



せな
川崎聖波ちゃん
H25.8.20生



ゆの
平田結望ちゃん
H28.2.15生



いちか
北森一愛ちゃん
H28.4.28生



るな ひな
上田瑠菜ちゃん・陽菜ちゃん
H26.3.28生・H24.6.14生

このコーナーに掲載を希望する人は、氏名・連絡先・お子さんの名前(ふりがな)・生年月日・性別を記入のうえ、写真を直接郵送、または右のQRコードから添付して送ってください。市内在住のお子さんに限ります。写真は上記の大きさと縦長になります。現在掲載まで時間がかかる見込みのため、5歳までのお子さんに限らせていただいています(弟妹と一緒にいる場合は除く)。ご了承のほどお願いします。ご応募お待ちしております！
※送っていただいた個人情報は、当該応募手続きのためにのみ使用します。



こちらから簡単に
応募できます

▶送付先・問い合わせ先 〒633-8585 桜井市役所総務課 文書広報係 (☎42-9111 内線324)

クイズ & プレゼント

今月のプレゼント(10名様)

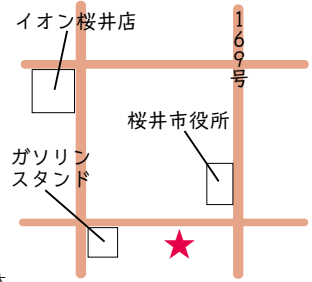
みかん(ひと盛り)

今月のプレゼントは、キタイフルー

ツさんの、冬の果物みかんです。創業100年を超える果物専門店ならではの厳選された甘～いみかん。寒い季節にピッタリです。ぜひ旬のみかんを堪能してください。



キタイフルーツ
桜井市上之庄709-9 ☎45-2556
営業時間：8時～19時、定休日：不定休



※クイズ正解者の中から抽選でプレゼントが当たります。当選者には市役所から「商品引換券」を発送しますので、直接店舗に持参のうえ、プレゼントと引き換えてください。
※発表は発送をもって代えさせていただきます。また、お送りいただいた個人情報は、当選商品の発送のためにのみ使用します。

広報クイズ

・桜井独自のものや品質の良いものといった基準で選ばれた市が認定する商品は？

「○○○○○○ブランド」ヒント:P3を参照

アンケート

・広報わかざくら1月号のご意見、ご感想
・取り上げてほしい企画や内容

応募方法

クイズの答え、住所、氏名、年齢、アンケートを書いて、ハガキ、FAXまたは右下のQRコードから応募してください。

〒633-8585 桜井市役所総務課「広報1月号」係
FAX 42-2656
締切：1月15日



このコーナーへのプレゼントを提供していただけるお店を募集しています！
詳細は総務課文書広報係まで連絡してください。

