



## 特集

家族で楽しめる！新しいスポット

子ども広場ひみつぱーく

卑弥呼の里・

桜井ふるさと寄附金の現状



# 家族で楽しめる！新しいスポット 子ども広場 ひみっこぱーく

新しく生まれ変わった  
桜井市まほろばセンター  
施設紹介

5月、桜井駅南口にリニューアルオープンした桜井市まほろばセンター。多世代の人が活動・交流できる中心拠点として「交流・学び・子育て・健康」の機能を強化しました。貸館・市民活動交流拠点・ドレミの広場・健康ステーション・子ども広場「ひみっこぱーく」のそれぞれがスタートし、新しいまちのにぎわいが期待されるところです。その中で、オープン以来多くの人が利用している子ども広場「ひみっこぱーく」を紹介します。

ひみっこぱーくは、暑い日でも寒い日でも安全で快適に遊べる屋内遊び場です。子どもの健やかな成長を促す遊び場づくりを目指すポーネルド社がプロデュースしたこの施設は、魅力ある3つの空間で構成され、笑顔の家族でいつも賑わっています。

■問い合わせ先 商工振興課 (☎ 42 - 9111 内線 351)

## 動のあそびゾーン



ぐるぐる回転したり、よじ登ったり、飛び跳ねたり。あそびを通じて、運動能力・バランス感覚・危険回避能力を身につけられます。広々とした屋内で大人も一緒に体を動かそう！

子どもが夢中になるあそびがいっぱい！  
ひみっこぱーくの3つのゾーンを紹介

全身を大きく動かせるゾーンと、創造あそびに集中して取り組めるゾーンが一体となり、あそびを通じて子どもの主体性や協調性を育むことを意図して設計されています。

## 静のあそびゾーン



世界各国のカラフルな遊び道具がたくさん！本格的なままごと遊びやブロック遊びに子どもたちは夢中になります。ブロック遊びでは自分の手を使って頭で考えながら様々な形を作ってみよう！





## ひみっこぱーくの ほかにも…

### ドレミの広場

就学前の親子が気軽に  
集える遊びの広場です。



専任の保育士が、子育ての心配事の相談や、  
子育ての情報の提供を行っています。

▷利用日時 金～火曜日(祝も利用可)  
午前10時～午後5時

7月からドレミの広場で  
子ども一時預かりを始めます！

預ける理由は問いません。観光にリフレッ  
シュに活用してください。

▷対象 満1歳～就学前の子ども  
(市外の人も利用可)

▷費用 平日：1時間500円  
(それ以降30分につき250円)  
土日・祝日：1時間600円  
(それ以降30分につき300円)

※1回最長6時間、1か月12回まで



問 ドレミの広場  
(☎48-0242・FAX48-0243)

## 市民活動交流拠点

市内で公益活動をする団体を支援する施  
設です。市民活動情報や印刷機器、簡単な  
打ち合わせスペースを備えたフリースペー  
スと会議室で構成されています。

▷利用日時 平日午前9時～午後5時

※会議室は午後9時まで…要予約

▷対象 誰でも利用可

※会議室および一部の備品利用は登録団体  
に限ります。

▷費用 無料

※登録や会議室の利用を希望する団体は市  
民活動交流拠点(☎43-3066)まで。

## 桜井市まほろばセンターの 全館休館日

7月から毎月第3火曜日が全館休館日にな  
ります。

問 桜井市まほろばセンター  
(☎42-1973)

## ベビーゾーン

小さなお子様でも安全に遊  
べる広々としたベビーゾーン  
もあります！家族で安心して  
使えるよう、ひみっこぱーく  
内には授乳コーナーやおむつ  
替えコーナーがあります。



## 夏休み特別企画 親子向けイベント開催!!



忍者になりきって、「走る」「投げる」「跳ぶ」などの  
動きを楽しく修行しながら習得！修行の中から「でき  
た！」を発見し、笑顔で卒業しよう！さあ、立派な忍者  
になりたい者は集まれ！

▷日時 7月27日㊤、8月23日㊤各日午前10時～  
11時30分、午後1時～2時30分

▷場所 桜井市まほろばセンター多目的ホール

▷対象年齢 年長～小学3年生

▷費用 500円(材料費込み)

▷定員 各回30名(先着順)

▷申込方法 7月8日㊤～  
14日㊤の午前9時～午後  
8時に電話(☎42-1973)

で申込み。事務所での受付もできます。

※予約を済ませたうえで、イベント当日までにまほろばセ  
ンター事務所で参加費を支払ってください。

詳しくは、まほろばセンターホームページ  
へ(QRコードからアクセスできます)。

忍者の服を着て  
忍者に変身！



## ひみっこぱーく information

▷開館時間 午前10時～午後6時

▷費用

市内在住 子ども400円/時間、大人1回300円

市外在住 子ども500円/時間、大人1回400円

延長料金100円/時間(子どものみ)

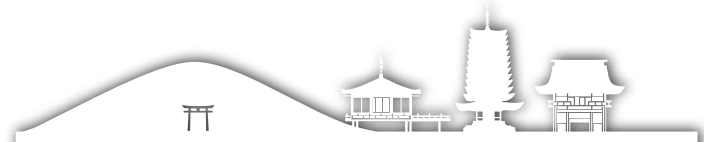
▷駐車場 エルト桜井駐車場および市営駐車場(南口・北  
口)に限り、駐車料金が1時間無料。駐車券  
をひみっこぱーく受付  
で提示してください。

※混雑時は一時入場制限を行う  
場合があります。



ミスノプレイリーダー  
私たちがサポートします！

全国からの応援に感謝！



# 卑弥呼の里・桜井ふるさと寄附金の現状

■問い合わせ先 税務課収納管理係 (☎ 42 - 9111 内線 576)

## ふるさと納税とは…

近年、過度な返礼品の内容や金額に焦点を当てた報道が一部で行われていますが、ふるさと納税とは、本来、都市と地方との税財源の格差を減らすために導入された制度です。また、ふるさと納税で地方創生をとの理念のもと、税制を通してそれぞれの人が思う「ふるさと」へ貢献できる仕組みにと考えられました。

## 桜井市も指定を受けています

全国の一部自治体で、制度のルールに沿わない運用がされてきたため、地方税法の改正が実施され、6月から新たに「指定制度」が導入されました。寄附者への返礼品の還元率を3割以下とすることや、地域の地場産品に限るなど、これらを守る自治体のみが、新たなふるさと納税制度の対象となります。

桜井市では、平成20年8月から「卑弥呼の里・桜井ふるさと寄附金」の名称で取り組みを行っており、邪馬台国の

ロマンに心魅かれる歴史好きな人や、桜井市を応援したいという人からの寄附を募っています。

また、当初から国が示す基準を守り、ふるさと納税の健全な発展のために対応してきたことから、今回、国から指定を受けました。引き続き、地域の活性化と課題の解決に向けて、努力していきます。

## 多くの善意を活用

2年前、寄附者を選んでもらえる返礼品の品数を増やし、ふるさと納税のポータルサイトに情報を掲載するなど大幅なりニューアルを行ったことで、寄附件数・額の両方が右肩上がりが増加しています。平成30年度は、全国から1億2,400万円を超える寄附をいただきました。寄せられた寄附金は、基金として積み立てられ、翌年度以降に活用することになります。

全国からの多大な善意は、市が抱えている課題解決のため、あらゆる場面で大切に使用させていただきます。

### 平成30年度ふるさと寄附金を活用した主な事業

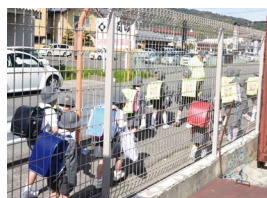
事業名		金額
通学路等の危険ブロック塀の撤去	⑧	11,332,000 円
小学校のトイレの洋式化のための費用 (3校)	⑥	4,000,000 円
纏向遺跡の調査・研究・保存等のための費用	①	3,500,988 円
市民協働推進補助金	②	1,344,000 円
いちば市場〜ん (桜井うまいものグランプリ) の開催	③	1,000,000 円
防災対策用の備品	⑦	813,564 円
子ども達のための絵本・郷土本の購入	⑥	808,000 円
市民会館のトイレの洋式化のための費用	⑧	686,124 円
外国人誘致事業	③	188,160 円
合計		23,672,836 円

桜井市が設定している寄附金の使い道は下記の8つです

- ① 纏向遺跡の調査研究・保存活用等に関する事業
- ② まちづくりに関する事業
- ③ 産業または観光の振興に関する事業
- ④ 自然環境の保全に関する事業
- ⑤ 医療または福祉の充実に関する事業
- ⑥ 教育または文化の振興に関する事業
- ⑦ 防災または消防の充実に関する事業
- ⑧ 市長が特に必要と認める事業

### 今年度の寄附金充当予定事業

- ◆ 幼稚園の空調機器整備
- ◆ 森林環境教育体験学習推進事業補助
- ◆ 東京フォーラム開催事業
- ◆ 消防団の装備充実
- ◆ 纏向学研究
- ◆ 幼稚園建物補強修繕事業 ほか



ブロック塀撤去



市場〜ん開催



防災テント購入



ふるさと納税によって全国から寄附金が集まるといふことは、同時に桜井市の収入となるはずだった市民税が他の自治体に流れ、減収しているというのも事実です。

ふるさと納税による減収分は、国から一定額が地方交付税によって補てんされることになりませんが、減収が進むと、行政サービスの低下を招くことにもなりかねません。このことも、ぜひ知っておいてください。

市としては、桜井の良さをより多くの人に感じてもらえるよう、さらに「実際に訪れてみたい」と思ってもらえるよう、今後も魅力を広く発信していきます。

桜井市のふるさと納税の取り組みや、魅力的な返礼品のラインナップ（5月末現在534品目）を、市外に住む知人や本市にゆかりのある人に、ぜひ紹介してください。

本市への寄附は、こちらから簡単にできます。（外部サイト…ふるさとチョイス）



## 新しく始まる「見守りサービス」



**遠**方に住む家族が、桜井市内に住む一人暮らしの高齢者などの見守りを依頼するサービスが、日本郵便株式会社との協定により、ふるさと納税の返礼品として新たに追加されました。「郵便局のみまもり訪問サービス」は、郵便局員等が月1回家庭を訪問するなどし、生活状況を確認。その結果を家族へ伝えるものです。

遠く離れたご家族への想いに少しでも寄り添えたら——。市外に住む家族やゆかりのある人にぜひ紹介のうえ、利用してください。



桜井まちづくり(株)・日本郵便(株)との締結式の様子

数ある返礼品の中からほんの一部を紹介します。

### 森岡祥章観光果樹園

山の辺の道沿いにある穴師の里は、みかんの産地です。第11代垂仁天皇に非時香菓ときじくのかくのこのみ（タチバナの実）を探すように命じられた家臣・田道間守が10年の歳月を経て中国から持ち帰り、この辺りに植えたことに由来するという伝承があります。「穴師はみかみだけでなく、どんな果物もよく育つ気候なんです。珠城宮がこの地で栄えたのもよくわかりますね」。果樹園で桃の手入れに勤しむ森岡安佐子さんは、そう話します。

森岡さんの農園では、桃・サクランボ・しらぬい・柿など、様々な果物を育てています。桜井で採れたおいしい果物を多くの人に知ってもらいたいとの思いから、返礼品として提供する果物の種類を、さらに増やす予定です。



### 株式会社ニシダ

美容室専門のヘアピン製造販売メーカーとして60年前に創業。近年、美容室で使う様々な快適グッズを開発しています。マイクロビーズクッションセットは、使用したお客さんから美容室を通じて問い合わせがくるほどの人気です。体にフィットするクッションは、待ち時間に雑誌を読むとき、楽に手を支えてくれます。また取り外し可能なひざ掛けもあり、冷房が苦手なお客さんも快適だそうです。



「主張しすぎて店の雰囲気壊さないよう、それでいてどんな美容室でもリラックスできる商品を心がけています」と代表取締役の西田康弘さんは話します。多くの方が、美と癒しを一緒に得られるような商品を生みたいと望む企業です。



### 有限会社前田木材工業

本業は、ハウスメーカーからの発注に合わせて建材を加工し、納入する工業所。2代目代表の前田宏さんは、昨年レーザー加工の機械を導入しました。熱を利用して穴を開けたり彫刻の加工をするので、材質や硬さに関係なく、様々な素材に対応できます。「お客様の手描きイラストやオリジナルの写真を取り込んで木やガラス面に加工することもできるので、いろいろなオーダーメイド商品が作れるんです」。世界に1つのオリジナル商品を前に、前田さんは説明します。



現在、柔軟な発想で新商品を次々に開発中。返礼品には、細かい模様をレーザーで彫刻した小物入れや、外国の人にも人気の漢字スマホスタンドなどを提供しています。





あなたの情報を守るために

## 住民票・戸籍謄本等交付に係る本人通知制度

☎ 市民課 (☎ 42 - 9111 内線 535)

### 本人通知制度って？

住民票や戸籍謄本を代理人または第三者に交付した際、事前に登録申請していた人に対し、その事実を通知する制度のことです。この制度を利用することにより、不正請求の早期発見や早期究明が可能になります。また、そのことにより、不正請求を抑止する効果が期待されます。

※代理人や第三者からの証明書の交付請求を拒否したり、交付の可否を本人に確認する制度ではありません。



### ▶事前登録できる人

市内に住民票または戸籍がある人（過去にあった人を含む）※死亡者や失踪宣告を受けている人、国内に住民登録がない人は対象外です。

### ▶登録の期間 3年間（以後、廃止の届出までは自動更新）

### ▶本人通知制度の流れ

- ①事前登録（通知を希望する人が市民課に登録申請）
- ②代理人、第三者からの請求（証明書の請求があれば、審査したうえで交付）
- ③交付事実の通知（事前登録者に、交付した旨を通知）

※事前登録の申請手続き等、詳しくは市民課へ。

## 後期高齢者医療制度

☎ 保険医療課医療係 (☎ 42 - 9111 内線 522・524)

### 後期高齢者医療保険料が決定しました

平成31年度の保険料額は平成30年中の所得をもとに7月に確定し、7月中に納付書等を送付します。（4月～8月に年金から天引きされている人の保険料は、平成29年中の所得をもとにした仮徴収額です。）なお、平成31年度から保険料の軽減措置を次のように改正します。



### ▶所得割額の軽減措置

現在、軽減9割（本則7割軽減）の対象者は、平成31年度から段階的に上乗せ軽減がなくなります。31年度は8割軽減です（令和2年度に本則7割軽減に戻る予定です）。

### ▶均等割額の軽減措置

後期高齢者医療制度の資格取得前日に、社会保険に加入している人の被扶養者であった人

所得割・・・なし、均等割・・・5割軽減（資格取得後2年間）  
※世帯の所得による均等割額軽減措置が優先されます。

### 後期高齢者医療制度の被保険者証を送付します

7月中旬から下旬かけて後期高齢者医療の被保険者証を簡易書留で発送します。8月1日(日)以降に医療機関にかかるときは、必ず新しい被保険者証を提示してください。

## プレミアム付商品券を発行します

☎ 社会福祉課社会福祉係 (☎ 42 - 9111 内線 297・265)

**消** 費税率引き上げによる低所得者・乳幼児のいる子育て世帯への負担の緩和と、地域における消費喚起・下支えるためにプレミアム付商品券を発行します。

### ▶購入対象者（下記①または②に該当する人）

- ①平成31年1月1日時点で住民票が桜井市にあり、平成31年度の市民税が非課税の人。ただし、課税者に扶養されている人や、生活保護等の受給者は対象外。
- ②平成28年4月2日～令和元年9月30日生まれの子が属する世帯の世帯主。

※住民票の異動状況により、他市町村での手続きが必要になる場合があります。

▶販売価格 4,000円/冊（5,000円相当）

▶購入限度 1人5冊まで（25,000円相当）

▶利用期間 10月1日～令和2年3月31日

▶販売期間 10月1日～令和2年2月28日

### 事業者の人へ

桜井市プレミアム付商品券の取扱店舗を募集します。詳細は、市ホームページへ。

### 商品券利用までの流れ

#### 商品券購入引換券交付申請書の送付

「購入対象者①に該当する可能性のある人」  
申請書を7月末に郵送します。  
申請期間は8月1日(日)～12月2日(日)です。  
郵送または社会福祉課窓口で受付します。

「購入対象者②に該当する人」  
申請手続きは不要のため申請書は郵送しません。



#### 商品券購入引換券の送付

購入対象者①に該当する人で申請を行った人と、購入対象者②に該当する人に、9月下旬に郵送します。（初回分）  
※初回分郵送後、追加対象者には随時郵送します。



#### 商品券の購入・使用

商品券購入引換券を持って、指定の販売場所で必要な冊数を購入してください。商品券取扱店舗で使用できます。



## 令和元年度！纏向考古楽講座 「纏向、万葉、ぶらり考古楽」を開催

☎ 纏向学研究センター (☎ 45 - 0590)

### 第1回「ふれてみて考古学」

- ▶日時 9月21日④午後2時～4時
- ▶内容 考古学の基礎について学習します。遺物を見て、触れて、「考古学」を体感しましょう。

### 第2回「纏向遺跡的、万葉集ゆかりの道の歩き方」

- ▶日時 10月12日④午後1時～4時
- ▶内容 センター職員の解説とともに万葉集の舞台にもなった纏向を歩きます。古都を育んだ土地にも注目です。

### 第3回「拓本で採りたい万葉歌碑」

- ▶日時 11月9日④午後1時～4時
- ▶内容 考古資料の記録方法である「拓本」を一緒に採りましょう！

### 第1回～3回共通

- ▶場所 纏向学研究センター(旧纏向幼稚園内)多目的室他
- ▶対象 小学校高学年以上
- ▶定員 25名(先着順)
- ▶費用 無料
- ▶申込方法 往復ハガキまたはFAXに、住所・氏名・年齢・電話・FAX番号を記入し、(〒633-0085 大字東田339 纏向学研究センター「纏向考古楽講座係」宛・FAX45-0590)へ

## 手話を身近に

☎ 社会福祉課障害福祉係 (☎ 42 - 9111 内線 272)

### 手話奉仕員養成講座(入門編)の受講生を募集します

- ▶日時 8月10日～令和2年2月22日毎週土曜日(22回)午後6時30分～8時30分
- ※8月3日はオリエンテーション。8月17・31日、11月16・23日、11月30日、12月28日、1月4日は休み。



- ▶場所 中央公民館
- ▶対象 手話を初めて体験する人
- ▶費用 テキスト代3,240円(基礎編も含む)
- ▶申込方法 7月20日④までに、ハガキまたはFAXに、住所・氏名(ふりがな)・年齢・電話・FAX番号を記入し、聴覚障害者協会事務局芳本光司(〒633-0001 大字三輪119-9・FAX45-4123)へ。

### 手話で表すお話し会

- 手話で表すお話の世界を楽しみませんか？
- ▶日時 7月27日④午後1時30分～3時
  - ▶場所 市立図書館会議室
  - ▶内容 「おこだでませんように」、「もりのおふる」ほか  
主催：手話サークルさくら会  
協力：桜井市聴覚障害者協会、桜井市立図書館、桜井市

## マイナンバーカードで 証明書コンビニ交付サービスが利用できます

☎ 市民課 (☎ 42 - 9111 内線 535)

### マイナンバーカードを利用すると…

住民票・印鑑証明書・戸籍の附票が300円→**250円**に  
戸籍証明書(謄本・抄本)は450円→**400円**に

### ▶コンビニで取得できる証明書

住民票の写し、印鑑登録証明書、戸籍証明書(謄本・抄本)<sup>\*1</sup>、戸籍の附票の写し<sup>\*1</sup>

※1 コンビニ交付で本籍地が桜井市のものを取得できるのは桜井市民のみです。(本籍地が市外の方は本籍地市町村に確認してください。)

### ▶証明書を取得できるコンビニ店舗

全国の各コンビニエンスストア店舗等(一部利用できない店舗有り)

▶利用可能時間 午前6時30分～午後11時  
(12/29～1/3とメンテナンス日を除く)

### ▶コンビニでの取得方法

コンビニエンスストアの店頭には設置されているマルチコピー機(キオスク端末)のメニュー画面から「行政サービス」を選択し、表示される手順に従って操作してください。マイナンバーカード交付時に設定した「利用者証明用電子証明の暗証番号」(4桁の数字)が必要です。

## 消防署からのお知らせ

☎ 奈良県広域消防組合桜井消防署 (☎ 42 - 4119)

### 住宅用火災警報器の設置

近年、住宅火災による死者が増加傾向にあります。住宅用火災警報器は、火災を早期に覚知し、逃げ遅れなどの被害を最小限に抑えます。未設置の家庭は早急に、設置済の家庭は定期点検や交換を行いましょう。

※悪質訪問販売に注意※

消防署員を装って不当に高額な商品や粗悪な商品売りつけます。消防署員・消防団員が訪問販売をすることも、特定の業者に販売を委託することはありません。

### 花火の正しい使い方～安全に楽しむために～

①燃えやすいものが無い場所とする②風が強く乾燥した日等はしない③子どもだけでしない④花火をほぐしたり、束ねて点火したりしない⑤水の入ったバケツ等を用意する

### 第2回危険物取扱者保安講習会

▶講習日・場所 ①8月28日④県文化会館(奈良市登大路町)②9月5日④県社会福祉総合センター(橿原市大久保町)各日午前9時30分～午後4時30分

▶費用 4,700円

▶申込期間 7月29日④～8月5日④

※詳細は上記の問い合わせ先へ



あなたのために、みんなのために  
禁煙をはじめましょう！



健康のためには、禁煙が一番とわかっていても、禁煙できないあなた！禁煙できないのは、ニコチン依存症になっているかもしれません。このまま、喫煙を続けると、さまざまな病気（動脈硬化・脳卒中・心筋梗塞等）になるリスクが高まります。禁煙してみようと思ったときに『たばこ卒業』のチャンスです。

- ①禁煙を始める時期に手遅れなし
- ②軽いたばこに替えても病気になるリスクは高いまま
- ③自分にあった禁煙法を見つけよう

### 禁煙方法

#### 生活習慣

- ・目覚めの一服→起床後すぐ冷たい水を飲む
- ・食後の一服→食後の歯磨きをする
- ・喫煙仲間と一服→禁煙宣言をする
- ・仕事区切りの一服→ストレッチをする

#### 仲間を作る

- ・禁煙仲間や家族とSNSやメールで励ましあう
- ・禁煙外来を受診する
- ・奈良県禁煙マラソンに参加する  
一般コース・マタニティーコースの2種類。一人で悩まず、禁煙サポートの専門家や仲間等からアドバイスや応援メールを受けよう！

## 熱中症予防をしよう！

～5つの声かけを実践して夏を涼しく乗り切ろう～



昨年の夏は、各地で40℃を超える気温が観測され、多くの方が熱中症で緊急搬送されました。今年も暑さに対する注意が必要です。熱中症は一人一人が正しい知識を持って適切に行動すれば予防することができます。身近な人と一緒に気をつけ、お互いに声をかけあって予防しましょう。

### 気温に気を配ろう

温度計や天気予報で情報収集しましょう。

### 飲み物を持ち歩こう

いつでもどこでも、水分補給ができるようにしましょう。たくさん汗をかいたら塩分も補給しましょう。

### 休息をとろう

息苦しい夜は部屋の風通りを良くして、通気性の良い寝具を使い、ぐっすり眠れる工夫をしましょう。

### 栄養を取ろう

バランスよく、また朝ごはんもしっかり食べましょう。

### 声をかけ合おう

「水分取ってる？」、「少し休んだほうが良いよ」など、声をかけ合ひましょう。

# 健康だより



このページの問い合わせ先は、  
けんこう増進課 (☎ 45-3443) へ

## 胃がん・肺がん・大腸がん セット検診（結核健診含む）

- ▷日時 8月26日㊦・27日㊧ 9:00～11:30
- ▷場所 保健福祉センター「陽だまり」1階
- ▷内容 胃がん検診：バリウムを飲んで胃部のレントゲン撮影。肺がん検診：レントゲン撮影と痰の検査（必要な人のみ）、大腸がん検診：2日間の便潜血検査
- ▷対象 市内在住で35歳以上の人  
※大腸がん検診のみ40歳以上の人
- ▷費用 胃がん900円、肺がん無料（ただし痰の検査が必要な場合は300円）、大腸がん1,000円
- ▷申込方法 事前に予約が必要です。電話で医療センター（☎ 45-2505）へ。（先着順）

食生活改善推進員さんによる

## 親子クッキング～防災編～

低学年のお子さんに  
オススメ！

- ▷日時 8月6日㊧ 10:00～13:00
- ▷場所 保健福祉センター「陽だまり」1階
- ▷内容 非常時の料理方法や食品の備蓄について
- ▷対象 年長児～小学生の子どもとその保護者
- ▷定員 15組
- ▷費用 500円（子ども2人目から追加100円/人）
- ▷申込方法 7月30日㊧までに電話でけんこう増進課へ

## わかざくら健康診査

- ▷開催日 7月28日㊦、29日㊦、30日㊧
- ▷受付時間 8:30、9:00、9:30、10:00、10:30、11:00（各20分間）
- ▷場所 保健福祉センター「陽だまり」1階
- ▷内容 必須：健診（問診・血圧測定・身体計測・尿検査・心電図・医師の診察・血液検査）  
選択：結核健診、希望するがん検診（下表参照）

検診の種類	対象（年度末年齢）	自己負担額
胃がん	35歳以上	900円
肺がん	35歳以上	無料*
子宮頸がん	20歳以上の女性	1,300円

\*喀痰検査を実施した場合300円

- ▷対象 市内在住の16歳以上40歳未満で、他に健康診査を受ける機会の無い人
- ▷定員 各日12名（先着順）  
※すぐに定員に達する日もあるので、注意してください。
- ▷費用 1,000円＋希望のがん検診自己負担分
- ▷申込方法 電話でけんこう増進課へ



# 失くそう！望まない受動喫煙

健康増進法の一部改正により、望まない受動喫煙を予防するための取り組みが始まります。受動喫煙の無い社会をめざすために望まない受動喫煙をなくすこと、受動喫煙による健康影響の大きい子どもや患者等への配慮、施設の類型や場所ごとの対策を実施していきます。



## 敷地内禁煙<sup>\*1</sup> 2019年7月1日～

該当施設 子どもや患者等への配慮が必要な場所



学校

病院  
診療所

行政機関の  
庁舎

保育所

その他、助産所・薬局・介護施設・児童福祉施設など。  
ただし、屋外で受動喫煙を防止するために必要な措置  
が取られた場所でのみ喫煙が可能です。

※1 敷地内禁煙とは、駐車場等を含む敷地のことです。

## 原則屋内禁煙<sup>\*2</sup> 2020年4月1日～

該当施設 敷地内禁煙対象施設以外の施設



鉄道

飲食店

工場

ホテル  
旅館

その他、航空機の機内・事業所・旅客運送事業船舶など。  
ただし、ホテル、旅館の客室、居住場所は適用除外です。

※2 基準を満たした喫煙専用室内でのみ喫煙できます。



すべての施設で喫煙可能な部分には客・従業員ともに20歳未満は立ち入ることができません。喫煙室には、標識掲示が義務付けになります。また、喫煙禁止場所で喫煙した場合、不適切な喫煙器具・設備の設置をした場合等、義務違反があった場合は罰則の対象となります。

【受動喫煙防止対策に関する相談窓口】 奈良県中和保健所 ☎ 48 - 3034

## 歯の健康を保ち、生活習慣病の予防に役立てよう！



**歯** 周病などの口の状態は、全身の健康と密接な関係があることを知っていますか？最近では、「口の健康は全身の健康の源」と言われています。歯周病は口の中にとどまりません。歯周病菌が歯ぐきの毛細血管を通して全身をめぐる、さまざまな病気を発症、悪化させます。

歯周病が身体に及ぼす影響として、糖尿病や心臓病、循環器疾患といった生活習慣病に深く関わっていることが明らかになっています。また40歳代以上の歯を失う原因の第1位は歯周病です。

このような症状は  
歯周病のサインです

- ・ 歯ぐきが腫れる
- ・ 歯を磨いたときに歯ぐきから血が出る
- ・ 歯がぐらぐらする
- ・ 口臭がする
- ・ 口の中がネバネバする



気付いたときには歯周病が進行していて、何本もの歯を失ってしまうこともあります。歯周病は生活習慣の改善や定期検診による早期発見・早期治療によって予防することができます。この先もずっと自分の歯でおいしく食事をとり、健康でいられるように歯周疾患検診を受けましょう。



### 歯周疾患検診

- ▷ 対象 市内在住の平成31年4月1日現在で40歳・50歳・60歳・70歳の年齢に該当する人(5月末に送付した令和元年度受診券で確認してください)
  - ▷ 実施期限 令和2年2月29日④まで
  - ▷ 実施場所 市内実施医療機関 (2019年度健康カレンダーで確認してください)
  - ▷ 検診内容 問診・歯周組織検査(診察)
  - ▷ 費用 無料
  - ▷ 申込方法 市内実施医療機関に直接申込み
- ※受診券がないと受診できません。

行政情報

マイナンバーカード・  
証明書交付の休日窓口

▽開庁日時 7月28日①

午前9時～午後1時

▽取り扱い業務

マイナンバーカードの申請・  
交付、住民票の写し等や戸籍  
証明・印鑑証明書の発行、印  
鑑登録

※住所異動、戸籍異動などは  
できません。

問 市民課 (☎内線535)

国民健康保険税額の  
通知を発送します

決定通知を7月中旬に発送し  
ます。納期は通常7月から年8  
回です。保険税は世帯主に対し  
て課税され、納期内に納める義  
務があります。詳細は通知内容  
を確認してください。

問 保険医療課保険年金係 (☎  
内線521)

国民年金保険料免除申請

経済的な理由等で保険料の支  
払いが困難な場合、申請により  
保険料の全部もしくは一部が免  
除されます。また50歳未満の人

年金支給額が  
決定しました

基礎年金の 種類	年金額 (年額) 円
老齢基礎年金 (満額)	780,100
障害基 礎年金	1級 975,125
	2級 780,100
遺族基礎年金	780,100

ただし、国民健康保険  
税、市・県民税、介護  
保険料および後期高齢  
者医療保険料等が特別  
徴収の対象の人は、受  
け取り額が異なる場合  
があります。

問 保険医療課保険年  
金係 (☎内線528)

には、納付猶予制度があります。

一部免除の場合、納めるべき  
保険料を納付しないと未納期間  
となります。また、免除申請が  
遅れると、障害基礎年金を受給  
できない場合があります。

▽申請に必要なもの

①年金手帳、印鑑

②失業または事業の休止・廃止

により免除を申請する場合は  
次のいずれかの書類を添付。

- ・「雇用保険受給資格者証」ま  
たは、「雇用保険被保険者離  
職票」の写し
- ・離職者支援資金の貸付けを受  
けた場合は「貸付決定通知書」  
の写し
- ・その他、失業の事実が確認で  
きる公的機関が証明する書類

問 保険医療課保険年金係  
(☎内線528)

申請・問 保険医療課保険年金係  
(☎内線528)

介護保険料が軽減されます

現在、保険料の所得段階が第  
1段階の人には公費を投入して  
保険料の負担額を軽減していま

す。10月からの消費税率引き上  
げに伴い対象者を広げ、令和2  
年度まで段階的に負担軽減を実  
施する予定です。詳細は7月中  
旬に発送する介護保険料額決定  
通知書等を確認してください。

▽対象 65歳以上の住民税非課  
税世帯で、介護保険料の所得  
段階が第1、3段階の人

問 高齢福祉課介護保険係 (☎  
内線286・287)

特別障害給付金

▽対象 国民年金任意加入対象  
期間に国民年金に未加入で、  
その対象期間内に障がいの原  
因となった病気やけがの初診  
日があり、現在障害基礎年金  
1級・2級に該当する人

▽支給額 (平成31年度)

- ・障害基礎年金1級該当者  
月額52,150円
- ・障害基礎年金2級該当者  
月額41,720円

問 桜井年金事務所 (☎42  
0033)

問 桜井年金事務所 (☎42  
0033)

私たちは、常に最善の解決を求めます。

Nara Manyo Law Office 奈良弁護士会所属 代表弁護士 高島健太郎



奈良万葉法律事務所

☎0744-28-8100

万葉法律事務所

検索

橿原神宮前駅 西出口前

広告

引越し、配送、不用品引取の事ならいつでもご相談下さい

見積無料



日本エコロジック株式会社

ミニ引越し  
家具の移設  
遺品整理  
不用品処分

地元によさしい

創業39年の実績と信頼

TEL 0120-43-5066

桜井市西之宮129番地の5



**障がい者(児)の市民  
プール無料利用制度**

▽対象

●市内在住・在勤者で、身体障害者手帳、療育手帳または精神障害者保健福祉手帳所持者(介護者2名を含む)

●遊泳できる健康状態の人(ただし、失禁状態でない人)

※プール受付で手帳の提示が必要です。介護が必要な人には、必ず介護者が同伴し安全管理等を行ってください。

☎ 社会福祉課障害福祉係 (内線272)

**下水道への雨水の浸入  
防止に協力を**

大量の雨水が下水道に浸入すると、浸水被害や下水処理に影響します。配管の誤接続等で宅地内の雨水が下水道に流れていないか、確認してください。

☎ 下水道課維持管理係 (内線42・9211内線41・49)

**水道メーターの取替え**

上下水道部では、7月1日(土)～20日(土)に、次の地域で水道メーターの取替えを行います。

▽取替え区域

大字桜井、大字外山、大字谷、大字粟殿、大字忍坂、大字黒崎、大字脇本、朝倉台東2、5丁目の各一部、大字吉隠

☎ 水道お客様センター (内線42・9211)

**身近な困りごとは  
地域福祉相談員に相談を**

▽相談日時 毎週(月)④(金)午前9時30分～午後4時(祝日・年末年始除く)

▽相談場所 桜井西ふれあいセンター分館、桜井東ふれあいセンター分館、桜井北ふれあいセンター分館、桜井駅南口中西ビル1階

☎ 社会福祉課社会福祉係 (内線297)

**夏休み中のコミュニティ  
バス運行状況**

7月20日(土)～9月1日(土)は、左記の路線が特別ダイヤです。

◆初瀬・朝倉台線  
学校休校日ダイヤ

◆西北部循環路線・多武峯線  
8月13日、15日は(土)④(日)ダイヤ

☎ 行政経営課行政経営係 (内線256)



**募集**

**自衛官を募集します**

①自衛官候補生

▽資格 18歳以上33歳未満

▽受付期間 随時

▽試験日 8月下旬から随時(高校生は9月16日から随時)

②一般曹候補生

▽資格 18歳以上33歳未満

▽受付期間 9月6日(金)まで

▽試験日 1次：9月21日(土)

③航空学生

▽資格 高卒(見込含む)21歳未満(海要員は23歳未満)

▽受付期間 9月6日(金)まで

▽試験日 1次：9月16日(月)④

☎ 自衛隊天理募集案内所 (0743・63・2540)

**三輪山フォトコンテスト**

▽テーマ 三輪山および周辺の四季折々の風景(三輪山内での撮影は厳禁)・大神神社(撰末社を含む)の祭礼(年中行事を含む)と境内の風景や動植物

▽応募締切日  
令和2年3月6日

(必着)

※詳細は右記QRコードまたは大神神社ホームページへ。

☎ 大神神社三輪山フォトコンテスト係 (0742・6633)



**遊休地 農地 山林** 使い道にお困りの土地 **売ってください!!** **貸してください!!** **279件以上の実績** **太陽光発電で土地の有効活用** 宅地建物取引士・太陽光発電アドバイザー 有資格者が直接対応で安心!! **秘密厳守・査定無料**

**ミキエナジー(株) ☎0744-47-8017** 桜井市吉隠951番地2 担当:菅蒲(しょうぶ) ミキエナジー 検索

**バスケットボール スクール** **無料体験受付中!** **チアダンス スクール**

最新情報は、公式WEBサイトやSNSをチェック!

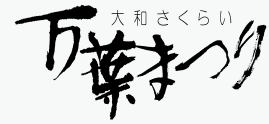
Instagram LINE Twitter Facebook Email YouTube

<http://bambitious.jp/> **バンビシャス奈良** **検索**

株式会社バンビシャス奈良 奈良市餅飯殿町5奈良もちいどのビル2階 ☎0742-20-1800

大光宣伝は、プロバスケットボールチーム バンビシャス奈良を応援しています。

広告



**会** 場を芝運動公園に移し、今年も家族で楽しめる大和さくらい万葉まつりを開催します！催し物が盛り沢山。ぜひ来てください。

▷日時 **8月24日**④

11:30～20:00

▷場所 芝運動公園

※小雨決行順延なし(荒天等は中止)

▷内容 ボールプールなど木に触れられる子ども広場、現代版屋台村「海石榴市」、音楽イベント、桜井音頭の総踊りなど

**問** 大和さくらい万葉まつり実行委員会事務局：観光まちづくり課 (☎内線 342)

大催し・講座

差別をなくす強調月間

①差別をなくす市民集会

▷日時 7月6日④

受付：午後1時～

▷場所 市民会館

▷演題 自分らしく生きる

▷講師 悠以さん(シンガーソングライター)

②街頭啓発

▷日時 7月11日(☎)午前7時15分(一部の場所は7時)～

▷場所 市内のJR・近鉄各駅前

③おとなと子どもの映画会

▷日時 7月29日④

午後1時30分

▷場所 市立図書館

▷内容 反戦アニメ映画等上映

④部落差別等撤廃と人権確立を

目指す奈良県民集会

▷日時 7月31日④

午後0時30分

▷場所 檀原文化会館

▷演題 日本の三味線は被差別民からはじまる

▷講師 太田恭治さん

**問** 人権施策課人権係 (☎内線561)

B P (親子の絆づくり) プログラム

初めての子育てで悩んでいませんか。0歳時期は「親子の絆づくり」にとっても大切な時期です。同じ0歳の赤ちゃんをもつ母親仲間と一緒に子育てプログラムを学びましょう。

▷日時 7月16日④23日④30日

④、8月6日④午前10時～正午

▷場所 保健福祉センター「陽

だまり」2階

▷内容 DVDやテキストを使い、子育て知識を学ぶ

▷対象 市内在住の生後2～5

か月の第1子とお母さん

▷定員 20組(先着順)

▷費用 1,000円+消費税

**申・問** けんこう増進課

▷支援係 (☎45・3443)

中央公民館講座

①わくわく子ども工作教室

▷日時 7月20日④午前10時

▷場所 中央公民館研修室

▷内容 ペットボトルでつくるボトルフラワー

▷対象 小学生(保護者同伴)

▷定員 10名(先着順)

▷費用 500円

▷持ち物 1ℓペットボトルが入る持ち帰り用のレジ袋

②子ども囲碁教室

▷日時 8月4日④午後1時

▷場所 中央公民館研修室2

▷対象 市内の小・中学生(小学生は保護者同伴)

▷定員 10組(先着順)

▷持ち物 筆記用具

①②共通申込方法 7月3日

④～13日④までに窓口で直接

申込み(①は参加費を添えて)

※詳細は市ホームページへ。

**申・問** 中央公民館 (☎45・

0965) ※④は休館

Nice days, Together!



# 大和信用金庫

<http://www.yamato-shinkin.co.jp>

大和信用金庫



- 本店 0744-42-9001 桜井市桜井281-11
- 本町出張所 0744-42-2555 桜井市桜井931
- 桜井北支店 0744-45-3780 桜井市川合272-2

～あなたの街の法律事務所～ 相続・遺言・交通事故・借金問題・離婚・企業法務・その他

# さくらい法律事務所

奈良弁護士会所属 弁護士 後藤周平 **一人で悩まず、まずはお電話ください**

**TEL 0744-48-0036** 桜井駅北口か 御簾歯科医院ビル1階

広告



Calbeeおやつ探検隊  
おやつこっこつて学ぼう！

▽日時 7月31日⑧  
午後2時～3時30分

▽場所 市役所2階大会議室  
▽内容 おやつのお話、工場体験  
についての話、工場体験

▽講師 カルビー株式会社社員

▽対象 小学1～6年生（保護  
者見学可）

▽定員 50名（多数の場合抽選）

▽費用 無料

▽申込方法 7月17日⑧（必着）  
までに往復ハガキに氏名・ふ  
りがな・住所・学年・性別・  
電話番号・アレルギーの有無・  
保護者氏名・保護者の見学有  
無を記入し、左記へ

※乳成分・小麦・りんごの食物ア  
レルギーを持っている人は必  
ず事前に知らせてください。

申・固 市民協働課市民生活係  
(☎内線534)

シャルトル友好30周年記念  
SIFA子どもセミナー

▽日時 8月5日⑧  
午後1時30分～3時30分

▽場所 中央公民館大会議室

▽内容 小学生がわかるような  
内容のフランス文化について  
楽しく学ぶ

▽講師 ドニラロック・ヴェ  
ロニクさん（フランス出身、  
県国際課国際交流員）

▽定員 30名（先着順）

▽費用 無料

▽申込方法 電話で左記へ

申・固 行政経営課行政経営係  
(☎内線256)

認知症サポーター養成講座

▽日時 7月25日⑧  
午前10時～11時30分

▽場所 保健福祉センター「陽  
だまり」2階会議室2

▽対象 市内在住の人

申・固 地域包括ケア推進室  
(☎47・4503)

山野草の里で田んぼ体験

▽日時 7月20日⑧午前9時30  
分～午後3時（小雨決行）

▽集合場所 山野草の里（大字  
三谷）※駐車場無料

▽定員 10名

▽費用 大人200円  
子ども100円

▽申込方法 7月17日⑧までに  
FAXまたはメールで左記へ

申・固 NPO法人山野草の里  
づくりの会村上（FAX0745  
・23・0383・Eメール  
murakami@maia.eonet.ne.jp）

第110回  
ランチタイムコンサート

「ハーモニカポップス  
コンサート」

▽日時 7月11日⑧  
午後0時15分～0時45分

▽場所 市民会館ロビー

▽出演 西田晴紀さん（指揮）、  
ハーモニカアンサンブル片桐  
さん

▽費用 無料

固 文化を考える桜井市民  
の会（☎090・6751・  
5708）

市観光協会主催事業

万葉ゆかりの地  
「磐余の宮跡を訪ねる」

▽開催日 7月21日⑧・8月18  
日⑧

▽集合時刻・場所  
午前9時30分・桜井駅南口

▽コース（約5.7km）桜井駅→若  
櫻神社→土舞台→安倍文殊院  
→上之宮遺跡→等彌神社→魚  
市場跡→保田與重郎生家→桜  
井駅（午後0時30分頃解散）

▽定員 20名（先着順）

▽費用 無料

申・固 （一社）桜井市観光協  
会（☎・FAX42・7530）

# わきもと質店 質と買取

ダイヤ・金・プラ・ブランド品 ☎0744(42)2215

桜井市桜井1006 桜井駅から徒歩約7分、R165沿い信号角の店

家族で楽しめるフレンチレストランが桜井市に登場！



- ランチ シェフおすすめの選べるコース3,500円  
月替わりでシェフが選んだお肉や魚介のメインをお選び頂けます。  
そのほか5種類のコース
- ディナー 季節のディナーコース8,000円 5品  
アワビor伊勢海老コース11,000円 6品  
スペシャルコース15,000円 6品



奈良県桜井市栗殿475-4 桜井市役所斜め向かい・桜井郵便局となり

フレンチレストラン Kiyamura (キヤムラ)  
☎0744-41-6832

7月7日は三輪素麺条例制定の日

暑さも本格的になり、冷たい三輪そうめんが益々おいしくなる時期です。つるつるとのど越しの良い三輪そうめんを食べて暑い夏を乗り切りましょう！



問 商工振興課 (☎内線 351)



お知らせ

家庭および事業所ごみ  
(一般廃棄物)の搬入受付

- ▽搬入受付日 7~9月毎週⑤
- ▽受付時間 午前8時40分~11時30分(事業所ごみの搬入は、午前11時まで)
- 問 環境部施設課 (☎45・2001)

社会を明るくする運動  
強調月間

- 期間中、ミニ集会を行います。
- ▽日程・場所 ①桜井中学校区：7月3日②・陽だまり会議室
- ②大三輪中学校区：7月8日③・大三輪中学校会議室③

- 桜井東中学校区：7月5日④・東ふれあいセンター研修室④
- 桜井西中学校区：7月5日④・陽だまり会議室②
- ※いずれも午後1時30分開始
- 問 社会福祉課社会福祉係 (☎内線 297)

青少年の非行・被害防止  
全国強調月間

- いじめや不登校、家庭での心配事等について、電話や来所による相談を行っています。
- ▽日時 平日の午前9時~午後5時
- ▽場所 桜井市青少年センター(中央公民館1階)
- ※来所相談は、できるだけ予約してください。相談無料・秘密厳守です。
- 問 教育相談電話 (☎42・0852)

危険ごみ回収日

- ▽火・金コース：7月25日⑥
- ▽月・木コース：8月20日④
- 危険ごみ(スプレーカン・カセットボンベ、使い捨てライター等)は、中身を使い切り穴を開けずに、右記回収日の朝8時30分までに集積場所のコンテナに入れてください。



問 環境部業務課 (☎45・2001)

7月7日は  
クールアース・デーです

- 家庭や職場で、地球環境の大切さや地球温暖化対策について考えてみましょう。
- 問 環境部総務課 (☎45・2001)

サマージャンボ  
宝くじ発売中

- この宝くじの収益金は市町村の明るく住みよいまちづくりに使われます。購入は県内で。
- 問 公益財団法人奈良県市町村振興協会 (☎29・8256)

放送大学10月生を募集

- 10代から90代の幅広い世代の学生が「大学を卒業したい」「学びを楽しみたい」など、様々な目的で学んでいます。約300の授業科目があり、1科目から学ぶことができます。詳細は左記へ。
- ▽出願期間 9月20日(金)まで
- 申・問 放送大学奈良学習センター (☎0742・207870)

輝け! Only One  
学校法人 敷島学園 さくら幼稚園  
桜井市粟殿 480-1 (桜井市役所すぐ東)  
Tel 0744-42-6032  
ホームページ <http://www.sakura-yochien.ed.jp/>

入園説明会と見学会  
7/6(土)・7/9(火)・9/4(水)  
いずれも 10:00~11:30  
・入園願書交付  
・受付もできます  
英会話・茶道・絵画・体育・器楽

歩行・通院が困難な方へ  
関節・筋肉こわばっていませんか?  
健康保険を使って  
ご自宅 施設  
で受けられる  
訪問リハビリ  
マッサージ  
まずは無料でお試し!!  
お気軽にお電話ください  
0120-543-378  
ヒコナ 鍼灸院 高市郡明日香村島庄16-3



**善意銀行（5月分）**

市民のみなさんからの、善意の気持ちをお預かりし、福祉事業への援助に活用しています。

・朝倉台 植田工務店様

5,000円

・（一社）桜奉会様

50,000円

▽預け入れ先 善意銀行（社会福祉協議会内）☎42・2724）・社会福祉事務所

**スポーツ**

**小学生水泳教室**

▽日時 7月22日⑧～26日⑨

午前9時45分～正午

▽場所 市民プール

▽対象 市内在住の小学1・2年生

▽定員 30名（先着順）

▽費用 4,000円

▽申込方法 往復ハガキに、住所・氏名・学年・保護者名・電話番号（返信用の宛名は保護者名）を記入のうえ左記へ

※7月1日⑧から受付

申・圃 総合体育館「水泳教室」係（〒633・0001大字三輪686・☎45・0609）

**市民プールについて**

昭和45年から運営してきた市民プールですが、老朽化による損傷が著しく、利用者の安全を最優先し、今年度は50mプールを閉鎖します。来年度からは全市民プールを閉鎖します。

今年度の25mプール・幼児用プールの開場期間は、左記のとおりです。

▽開場期間 7月15日⑧～8月22日⑨ 午前9時30分～正午、午後1時～5時

※7月22日⑧～26日⑨ 午前中は行事のため一般利用不可。

圃 市民プール（☎46・4000） ※開場時間帯のみ

**第59回 市民体育大会**

【小学生陸上記録会】

▽日時 7月27日⑤ 午前9時～

▽場所 芝グラウンド

▽対象 市内在住の小学生

▽種目 50m走（全学年）・80m

圃 総合体育館（☎45・0609）

**芝運動公園体育施設閉場**

7月31日⑨は、行事のため全施設閉場します。

圃 総合体育館（☎45・0609）

**市歩こう会**

～初瀬街道～

▽日時・集合場所 7月28日⑧ 午前8時・桜井駅北口

▽コース（約14km・5時間）桜井駅→近鉄東青山駅→成願寺

↓中勢鉄道廃線跡↓さかさ地藏↓近鉄川合高岡駅↓桜井駅

▽費用 300円

▽申込締切日 7月24日④

申・圃 総合体育館（☎45・0609）

走（3年生）・1000m走（4年生）・走幅跳（全学年）

▽申込締切日 7月20日④

※小学生水泳記録会は50mプール閉鎖のため開催しません。

申・圃 総合体育館（☎45・0609）

**今月の市税・保険料**

■固定資産税・都市計画税（2期分）

■国民健康保険税（一括・1期分）

■介護保険料（一括・1期分）

■後期高齢者医療保険料（一括・1期分）

納期限は **7/31**③です。

納め忘れのないよう、注意してください。

**メガネセンター**

この国になくてはならない メガネの専門店

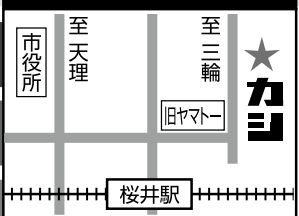
**カシ**

メガネ 補聴器 即日納品可

こだわりの日本製

各種修理承ります

駐車場完備!



Tel 0744-43-5845

桜井市栗殿271 ●営業時間/9:00~18:00 ●木曜日 予約のみ

広告

地元・桜井市で **外壁・屋根塗装を頼むなら 味波美装(株)へ**

私にお任せください!!

選ばれ続けて **創業50年!!**

奈良県工事実績 **1300件以上!**

近いから安心! **すぐ駆けつけます!**

手抜き・妥協 **一切なし!!**

代表取締役 **味波 正人**

この市に事務所がある業者に頼むくらいなら、地元の弊社にも、ぜひ一度お見積もり依頼を!!

☎ **0120-924-373** 味波美装 株式会社  
プロタイムズ桜井店 桜井市三輪963-2

桜井市で唯一の塗装ショールーム完備!!

ドットコム 外壁さん

相談名称	相談日	相談場所	対象者	申込み・問い合わせ先
中南和法律相談センター無料法律相談〈要予約〉	毎週火曜日(☎・第2☎は除く) 13:00～16:00	市役所1階 相談室	中南和地域在住	相談日2週前の火曜9:30受付開始。 ☎ 奈良弁護士会(☎0742-22-2035)
弁護士による無料法律相談〈要予約〉	7/11 ☎ 13:00～16:00		市内在住	7/1 ☎ 8:30受付開始。先着7名。 1人1回限り。 ☎ 市民協働課市民生活係(☎内線534)
税理士による税務相談〈要予約〉	7/17 ☎ 13:00～16:00		市内および近隣市町村在住・在勤	7/3 ☎ 8:30受付開始。先着5名。 ☎ 市民協働課市民生活係(☎内線534)
司法書士による法律相談〈要予約〉	7/25 ☎ 13:00～16:20		市内在住	7/10 ☎ 8:30～相談日2日前まで受付。 先着5名。 ☎ 市民協働課市民生活係(☎内線534)
行政書士による法務相談〈要予約〉	7/26 ☎ 13:00～16:20		市内・在勤	7/12 ☎ 8:30受付開始。先着5名。 ☎ 市民協働課市民生活係(☎内線534)
行政相談	7/10 ☎ 13:00～16:00		市内在住	当日、市民協働課で受付。 ☎ 市民協働課市民生活係(☎内線534)
人権擁護委員による悩みごと相談	7/18 ☎ 13:00～16:00		市内在住	☎ 人権施策課人権係(☎内線561)
女性相談〈面接相談は要予約〉	7/22 ☎ 13:00～15:00		市内・在勤	予約は当日の午前中まで ☎ 人権施策課男女共同参画係(☎内線564)
奈良県子育て女性就職相談(桜井出張相談)	7/8 ☎ 9:00～12:00		保健福祉センター「陽だまり」3階会議室3	県内在住 予約は前々日の土曜まで ☎ 県子育て女性就職相談窓口(☎0742-24-1150)
福祉の心配ごと相談	毎週木曜日 10:00～15:00		保健福祉センター「陽だまり」2階相談室	対象制限なし 電話相談(☎42-6804)もあり(相談日のみ) ☎ 社会福祉協議会(☎42-2724)
失業などによる暮らしの困りごとの相談	平日 9:00～17:00	保健福祉センター「陽だまり」2階	市内在住 ☎ 桜井市くらしとしごと支援センター(☎49-3020)	
若者自立のための相談会	☎除く毎日 9:00～18:00	大字桜井922中西ビル1階	要問い合わせ ☎ 若者サポートステーションやまと(☎44-2055)	
消費生活相談	平日 10:00～16:00	市役所2階消費生活センター	市内在住・在勤 初回の受付時のみ15:30まで ☎ 市民協働課市民生活係(☎内線534)	

## 発掘調査現場から (274)

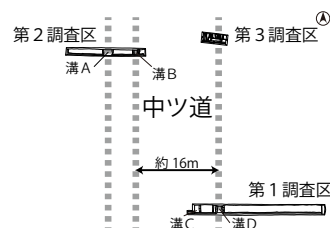
## 古道「中ツ道」の発見 大藤原京関連遺跡第70次調査

今回の発掘調査は、大字西之宮と檀原市石原田町で行いました。調査地を藤原京の条坊復元図に当てはめてみると、中ツ道(東四坊大路)が通るところに当たります。近隣で2003年に檀原市が中ツ道を調査したときには溝が4つ見つかり中ツ道が拡幅されたことがわかっています。

今回は3か所の調査区を設定して調査し、南北方向の溝が4つ見つかりました。まず第2調査区で見つかった2つの溝のうち、西側の溝(溝A)は拡幅後の西側溝、東側の溝(溝B)は拡幅前の西側溝の延長上を通ることから、どちらも中ツ道の側溝と考えられます。

一方第1調査区で見つかった2つの溝のうち、

東側の溝(溝D)は拡幅前の東側溝の延長線を通ること、第2調査区の溝Bとの距離が約16mを測ることなどから、拡幅前の東側溝であると考えられます。溝Cは溝BとDの間にあり、埋土が固く締まることから道路を敷設するときに埋められたものと考えられます。ただ、拡幅後の東側溝は、遺構面や調査区の壁面にもみら



れなかったため、拡幅の有無も含めて今後の検討課題と言えます。



# 7月21日(日)に

## 参議院議員通常選挙が行われる予定です

選挙での投票は、私たちの代表を選ぶとともに、選んだ代表に私たちの声を託し、政治にその声を届ける手段です。一人一人がルールを守り、大切な1票を無駄にすることなく、そろって投票しましょう。

この記事は、正式に投票日等の日程が決定した時点での記事ではありません。報道機関等からの発表に注目してください。

【問い合わせ先】 選挙管理委員会 (☎ 42-9111 内線 240・241)

### ■ 市内投票場所一覧表

投票区	投票場所
第1投票区	桜井区公民館
第2投票区	大和信用金庫別館 研修室
第3投票区	谷区公会堂
第4投票区	桜井西小学校生活科室
第5投票区	朝倉台集会所
第6投票区	桜井市立図書館 研修室
第7投票区	栗殿公民館
第8投票区	城島小学校体育館
第9投票区	桜井学園(旧第4保育所)
第10投票区	いわれ会館
第11投票区	安倍幼稚園遊戯室
第12投票区	総合福祉センター
第13投票区	栗原公民館
第14投票区	多武峰地区集会所
第15投票区	朝倉学童保育所
第16投票区	狛・岩坂公民館
第17投票区	大福小学校クラブ室
第18投票区	桜井西ふれあいセンター分館
第19投票区	桜井西ふれあいセンター
第20投票区	吉備会所
第21投票区	奈良県農協上之郷旧事業所
第22投票区	笠地区集会所
第23投票区	上之郷公民館
第24投票区	桜井東ふれあいセンター分館
第25投票区	桜井東ふれあいセンター
第26投票区	吉隠公民館
第27投票区	三輪小学校コミュニティルーム
第28投票区	織田小学校玄関ホール
第29投票区	指定障害福祉サービスセンター双葉
第30投票区	J Aならけん纏向支店
第31投票区	纏向県営住宅集会所
第32投票区	豊前会所

### ■ 選挙に関するQ&A

#### 投票所入場整理券について

「投票所入場整理券」は、公示日以降に選挙人であるみなさんに送付します。

**Q** 投票所入場整理券が届かないため、投票に行くことができません。どうすればいいですか？

**A** 郵便事情等により「投票所入場整理券」が手元に届かない場合、もしくは「投票所入場整理券」を紛失した場合でも、選挙権および選挙人名簿に登録があれば、期日前投票所および選挙当日投票所において投票することが可能です。「投票所入場整理券」が手元に無いからといって、投票できないわけではありませんので、注意してください。

**Q** 家族の分が来ましたが、自分の分が届いていません。

**A** 個人ごとではなく、世帯ごとに送付しますので、封筒の中身をよく確認してください。

#### 不在者投票について

**Q** 投票日当日は市外にいますが、投票することはできますか？

**A** 仕事や旅行などで滞在している市区町村で「不在者投票」をすることができます。

#### 【請求方法】

①「宣誓書(不在者投票請求書)」を作成し、記入のうえ、桜井市選挙管理委員会に投票用紙を請求

②選挙人名簿による確認後、投票用紙等を滞在地の住所に郵送

③滞在先の市区町村役場にある選挙管理委員会で投票  
※郵送でのやり取りになりますので、投票用紙の請求は余裕を持って早めに行ってください。

※「宣誓書(不在者投票請求書)」は、市ホームページからダウンロードすることができます。

# 桜井をつなぐ人

vol.40



朝日放送テレビアナウンサー  
岩本 計介さん

子どもの頃はわからなかったけど、生まれ育った桜井市は特別な場所だったんだなと今は思います。



▲毎朝おなじみの生放送スタジオ



▲セットを探せばゲストのサイン等も



▲今年1年間の番組テーマは「挑戦」

関西弁を聞くことができる月曜〜金曜朝6時45分からの情報番組といえば、朝日放送テレビの『おはよう朝日です』。その6代目の司会を務めているのが、桜井市出身の岩本計介アナウンサーだ。全国ネットの帯番組がほとんどの中で、『おはよう朝日です』は関西ローカルの生放送。聞き慣れたイントネーションが飛び交っている。

平成12年にアナウンサーになった直後、岩本さんは私生活を含めて2か月間、関西禁止を言い渡された。地元の友人と会うときも忠実に守ってはいしたが、「それはもう大変でしたよ。心が大きく動く喜怒哀楽を伝えようと思うと、生まれて最初に習得した言葉じゃないと無理や」。これが岩本さんの持論だ。「おいしい料理を食べて、『むっちゃうまいわ!』って大げさな身振りで言う、ものすごい伝わるでしょ」。それ以来、がんばって標準語を使うことはほとんどなくなると笑って話す。

子どもの頃から体を動かすことが好きだった。毎日近所の野山を走り回っていたが、実はその辺りは古墳だと後に教えられた。かくれんぼをするときは、洞窟と思っていたその古墳の石室が定番の隠れ場所。友人が家のすぐ近くで土器を発見し、大騒ぎになったこともある。桜井市にいた頃「当たり前」に思っていたことは、実はそうではない。特別な場所だったんだなと大人になった今、よく思う。

緊張しながら受けた入社前の面接で、幼い頃に祖母と行った地元忍阪の祭りについて話したことを鮮明に覚えている。偶然にも桜井での思い出が、アナウンサーへの道を叶えてくれた。

今年、番組は40周年を迎えた。岩本さんは、8月末にアフリカ大陸の最高峰キリマンジャロ登頂に挑戦することを発表。仕事の合間にトレーニングを重ねているが、不安は尽きない。「桜井の野山で鍛えたこの足腰を、今こそ活かさないと。古墳魂でがんばるで！」岩本さんの挑戦は、まさに現在進行中だ。





# 子どものページ

## つどいの広場

大字栗殿 1000-1 保健福祉センター「陽だまり」 ☎ 43-9112  
 ▷日時 月～金曜日 9:00～16:00 (祝日を除く)  
 ▷対象 0歳～就学前の子どもとその保護者  
 ▷費用 無料

イベント名		日時
ふれあいの日 年齢別の日	0歳児の日	7/10 ㊦ 9:00～12:00
	1歳児の日	7/17 ㊦ 9:00～12:00
	2・3歳児の日	7/24 ㊦ 9:00～12:00
誕生日会(7月生まれ)		7/16 ㊦ 11:30～、14:30～
発育測定		7/22 ㊤ 10:30～11:30
要申込	どならない子育て講座 ★2歳以上対象	《入門編》7/4 ㊦ 10:00～11:30 《応用編》7/11 ㊦ 10:00～11:30
要申込	ベビーマッサージ講座 ★3～12か月児対象	《3か月児～》7/10 ㊦ 10:00～ 《8か月児～》7/10 ㊦ 10:45～
お話の会		7/19 ㊤ 11:20～12:00

※ 8/13 ㊦はお休みです。

## ドレミの広場

大字桜井 1259 まほろばセンター2階 ☎ 48-0242  
 ▷日時 金～火曜日 10:00～17:00 (祝日も開所)  
 ▷対象 0歳～就学前の子どもとその保護者  
 ▷費用 無料

イベント名	日時
助産師相談	7/5 ㊤ 10:00～11:30
誕生日会(7月生まれ)	7/19 ㊤ 11:30～、14:30～
発育測定	7/9 ㊦ 10:30～11:30

※ 7/16 ㊦はお休みです。(7月から第3火曜は休み)  
 ※子ども一時預かりが始まります。詳細はP3へ。



## 子育て支援センター やまぼうし

大字谷 280 飛鳥学院保育所内 ☎ 45-4356  
 ▷日時 月～金曜日 9:00～12:00、12:30～15:00  
 土曜日 10:00～11:30  
 ▷対象 0歳～未就園の子どもとその保護者  
 ▷費用 無料

イベント名		日時
親子教室	お誕生会	7/2 ㊦ 10:30～11:30
特別企画	英語で遊ぼう	7/11 ㊦ 10:30～11:00
	音で遊ぼう	7/18 ㊦ 10:30～11:30
プール遊び*		7/6 ㊤ 10:00～11:30
		7/20 ㊤ 10:00～11:30

※水着もしくはそれに代わるもの、着替え、タオル持参

## さくら幼稚園 さくらんぼひろば

大字栗殿 480-1 さくら幼稚園おひさまホール ☎ 42-6032  
 ▷日時 各日 10:30～11:30 (受付 10:10～)  
 終了後 12:00 までは園庭で自由に遊ぶことができます。  
 ▷対象 2歳～未就園の子どもとその保護者  
 ▷費用 1組 200円 + 保険料 (参加者1名につき50円)



イベント名	日程
七夕の笹飾りを作ってみよう	7/2 ㊦
みんなで遊ぼう ～シャボン玉編～	7/30 ㊦
みんなで遊ぼう ～水遊び編～	8/7 ㊦
みんなで遊ぼう ～お月見編～	9/10 ㊦

## 乳幼児健診・相談・教室

▷場所 保健福祉センター「陽だまり」1階

▷問い合わせ先 けんこう増進課 (☎ 45-3443)

行事	対象	日程	備考
4か月児健康診査	平成31年2月23日～3月27日生	7/19 ㊤	受付時間 13:00～13:45 (2歳6か月児歯科健康診査は9:00～9:45) ※対象人数に偏りが生じた場合、案内日が若干前後することがあります。 ※各健診は個別案内を送りますので、詳細は個人通知を確認してください。
10か月児健康診査	平成30年8月21日～9月10日生 平成30年9月11日～10月3日生	7/11 ㊦ 7/24 ㊦	
1歳6か月児健康診査	平成29年11月26日～12月10日生 平成29年12月11日～31日生	7/4 ㊦ 7/18 ㊦	
2歳6か月児歯科健康診査	平成28年12月生	7/4 ㊦	
3歳6か月児健康診査	平成27年12月7日～25日生	7/12 ㊤	
すくすく相談	生後9か月未満 生後9か月～1歳7か月未満	7/1 ㊤ 7/25 ㊦	受付時間 9:30～10:30 持ち物 母子手帳・バスタオル
マタニティ教室	妊娠4か月～8か月未満の妊婦とその家族(定員20名)	8/26 ㊤ 9/6 ㊤ 9/11 ㊦	実施時間 9:30～12:00 持ち物 母子手帳・筆記用具 <span style="float: right;">要申込</span>
もぐもぐ教室	生後5か月～8か月未満のお子さんの保護者(定員12名)	8/27 ㊦	実施時間 13:30～15:00 <span style="float: right;">要申込</span>

# 図書館からのお知らせ



## 図書館開館 20 周年記念特別講演 やまと尼寺 音羽山の日々あれこれ 要申込

NHK E テレ「やまと尼寺精進日記」でおなじみのご住職と慈瞳さんの楽しい講演会です。

**8月11日** 日① 14:00～15:30 (13:00 開場)  
▷定員 270名

## バリアフリー映画会「西の魔女が死んだ」 要申込

**7月28日** 日① 14:00～16:00 (13:30 開場)  
▷定員 50名

### 【共通申込方法】

来館のうえ直接申込みか、往復ハガキ・電話・FAX またはメール（図書館ホームページお問い合わせよりメールができます）に講座名、住所、氏名、電話番号を記入し、市立図書館まで。

## 第10回 としょかんボードゲーム in さくらい 🐾

**7月14日** 日① 10:00～15:30 (途中入退出可)  
▷場所 研修室  
▷講師 稲垣宏年さん (三郷サイコロクラブ)

## 今月のおはなし会 (当日参加OK)

**7月6日** 日① 15:00～15:30  
▷担当 桜井おはなしの会

**7月13日** 日① 15:00～15:30  
▷担当 子ども読未知



## 市立図書館

〒633-0051  
大字河西 31 番地  
☎ 44-2600  
FAX 44-2528

ホームページ



twitter



## 国民健康保険に加入している人へ 高額療養費について

月ごとの保険外治療等を除く医療費の自己負担額が高額になったとき、申請して認められると限度額を超えた分が高額療養費として支給されます。

### 自己負担限度額 (70 歳未満)

基礎控除後の総所得金額等 901 万円超	252,600 円 + (総医療費 -842,000 円) × 1% <年 4 回目以降 140,100 円>
基礎控除後の総所得金額等 600 万円超～ 901 万円以下	167,400 円 + (総医療費 -558,000 円) × 1% <年 4 回目以降 93,000 円>
基礎控除後の総所得金額等 210 万円超～ 600 万円以下	80,100 円 + (総医療費 -267,000 円) × 1% <年 4 回目以降 44,400 円>
基礎控除後の総所得金額等 210 万円以下	57,600 円 <年 4 回目以降 44,400 円>
住民税非課税世帯	35,400 円 <年 4 回目以降 24,600 円>

同じ病院でのひと月の支払いが 21,000 円以上のものが複数あれば合算できます。同じ病院でも、入院、外来、歯科は別計算となります。 (院外処方の薬代は、処方した病院の外来分と合算できます)

医療費が高額になりそうなとき、あらかじめ市役所窓口で交付を受けた「限度額適用認定証」を医療機関の窓口で提示することで、医療機関ごとのひと月の支払額が、高額療養費の自己負担限度額までの負担で済みます。現在交付されている認定証の有効期限は 7 月 31 日②です。

### 問い合わせ先

保険医療課保険年金係 (☎ 42-9111 内線 526・527)

### 自己負担限度額 (70 歳以上)

所得区分		外来(個人)	入院+外来(世帯ごと)
現役並み 所得者 (3割負担 世帯)	Ⅲ 課税所得 690 万円以上	252,600 円 + (総医療費 -842,000 円) × 1% <年 4 回目以降 140,100 円>	
	Ⅱ 課税所得 380 万円以上	167,400 円 + (総医療費 -558,000 円) × 1% <年 4 回目以降 93,000 円>	
	Ⅰ 課税所得 145 万円以上	80,100 円 + (総医療費 -267,000 円) × 1% <年 4 回目以降 44,400 円>	
一般所得者 (課税世帯)	課税所得 145 万円 未満等	18,000 円 14.4 万円*1	57,600 円 <年 4 回目以降 44,400 円>
低所得者 (非課税世帯)	Ⅱ 住民税 非課税世帯	8,000 円	24,600 円
	Ⅰ 世帯全員の所得が 0 円等		15,000 円

ひと月の医療費すべてが合算対象です。

※1 8 月から翌 7 月までの年間上限

8 月以降に新しい認定証への更新手続きが必要です。

- \* 認定を受けるには、国保税等の未納・分納のないことが条件です。また 70 歳以上の人は、現役並み所得者 (ⅠとⅡ) および住民税非課税世帯の人のみが交付対象です。
- \* 認定証は申請月から適用されます。



## なすと豚しゃぶのさっぱりサラダ

夏の疲れ予防に最適な一品



エネルギー 24kcal  
塩分 0.4g

### 材料 分量 (4人分)

豚肉 (しゃぶしゃぶ用) .....280g  
なす .....4本  
大葉 .....12枚  
【たれ】  
しょうゆ .....大さじ2  
砂糖 .....小さじ1  
酢 .....大さじ2  
にんにく (みじん切り) .....1かけ分  
しょうが (みじん切り) .....1かけ分  
ごま油 .....適量  
白ごま .....適量

### 作り方

- ① 鍋に湯を沸かす。ピーラーで皮をむいて、まるごとなすを茹でる。菜箸でさわって柔らかくなったら取り出し、冷水で冷やす。
- ② なすを取り出した後の湯で豚肉を茹でる。火が通ったら水気を切り、広げて冷ます。  
\* 冷水につけないのがポイント
- ③ 大葉を千切りにする。ボウルにたれ、大葉を入れて混ぜる。
- ④ なすは水気をきり、手で適当に割く。なすと豚肉を③に入れ、和える。

《レシピ提供》桜井市食生活改善推進員協議会



## まちからのお便り

★6月号の特集「万葉集の世界」をとっても興味深く読みました。遙か遠い古人に心をはせながら、万葉の地や三輪山、纏向を散策したいと思えました。自分が住んでいる桜井市に心がときめきました。(60代・Mさん)

★以前、山の辺の道にある万葉歌碑の拓本を採ったことがあります。令和を期に、多くの人が見学に来てほしいです。(60代・Iさん)

身近にある万葉歌碑を掲載し

たことで、「万葉集を読んでみたくなった」「地元の歴史を誇らしく思った」などのご意見をたくさんいただきました。桜井市は多くの人に訪れたいと思ってもらえる歴史あるまちです。ぜひ地元の方も、魅力再発見のために巡ってみてくださいね。

★生まれも育ちも市内ですが、「懐かしの風景」の写真を毎月楽しみにしています。真を毎月楽しみにしています。(50代・Uさん)

昔の風景を見ると、当時の様子を懐かしく思い出すという声の多い人気コーナー。提供してくださる写真も募集中です。

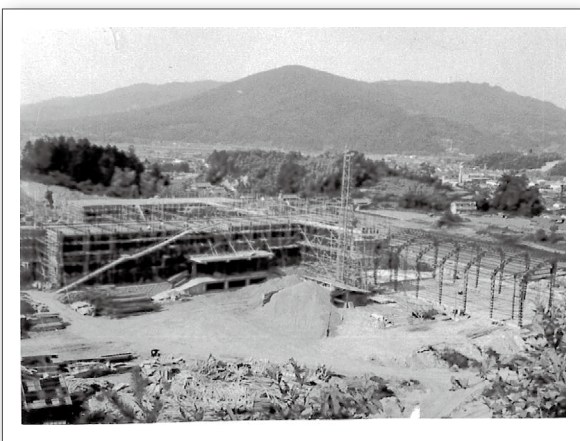
### 編集後記



岩本アナウンサー取材のため、朝日放送テレビ本社に行きました。スポットライトと大きなカメラに囲まれ、目の前で生放送が進んでいる状況に感激でした。キリマンジャロ登山の成功をお祈りしています。(十家)

ひみっこぱーくを取材。これからの季節は暑さとの闘いです。子育て世代のお父さんお母さんにとつて屋内遊び場のひみっこぱーくは、強い味方に……。この夏は、存分にひみっこぱーくを満喫してくださいね。(村上)

## あの日の桜井 懐かしの風景



昭和38年5月、桜井公園から撮影された桜井小学校旧校舎建設時の写真です。翌年の秋に完成し、この校舎は平成22年まで使用されました。

昔の写真を探しています。総務課 (☎42-9111 内線324) までお寄せください。提供写真は返却いたしません。



## けいさつコーナー

### 自転車・バイクの盗難防止

鍵をしない自転車等は、盗難の恐れが高くなります。短時間でも鍵をかける、複数ロックをするなどして、盗難被害を防ぎましょう。

### 夏のレジャーを楽しむために

自然を甘く見たり、体力への過信は、命取りになります。気象状況、事故の発生状況の把握などを行い、事故等につながる行為はしないことが大切です。

### 警察官採用試験のお知らせ

- ▽試験区分 大卒ほか(詳細は県警ホームページで確認)
- 9月22日①
- 《教養・論(作)文試験》
- 《体力・口述試験》
- 10月5日②(土)もしくは6日③
- ▽募集期間 7月5日④～8月23日⑤(簡易書留郵便)
- ※県警ホームページでの申込
- みは、8月19日⑥まで
- ▽申込・問い合わせ先 奈良県警察本部警務課採用係(奈良市登大路町80・☎0120・351・204)

5/22(水)  
～24(金)



## 思い出いっぱい

市立桜井中学校の3年生が東京方面へ修学旅行に行きました。富士山周辺で大自然のなか体験学習をしたり、国会議事堂の見学、東京観光、東京ディズニーランドなどで、クラスのメンバーとたくさんの思い出を作ることができました。



5/17(金)

## 交通安全を願って

桜井警察署等による交通安全教室が市立初瀬小学校で開催され、全校児童が校庭に作られた模擬道路や信号機を使って、安全な集団登校の方法を学びました。教室終了後には、児童による交通安全メッセージが書かれたエコバルーンを青空に放ち、交通ルールを守り、事故のない毎日が送れるよう願いました。



5/17(金)

## 野菜ってどんなふうにつくられるの？

市立安倍幼稚園の園児が、奈良県立なら食と農の魅力創造国際大学校へ野菜栽培の見学に行ってきました。先生とアグリマネジメント学科の学生さんと一緒になすやトマト、スイカ畑に。園の畑とは違う、ビニールハウス一面に広がる畑に心を躍らせ、夢中になって見学していました。



5/19(土)

## 子どもたちに書籍を

やまとまほろばロータリークラブ創立5周年記念事業として、子どもたちに桜井市の歴史に興味を持ってもらいたいと、市内すべての小学校・中学校に対し、「ヤマト歴史読本」などの書籍の寄贈の申し出がありました。寄贈式では、目録が手渡され、教育長から感謝の意が述べられました。



5/15(水)  
～17(金)

## 働くってなんだろう・・・

市立桜井東中学校の2年生44人が、市内の保育所や幼稚園、公共施設、神社、飲食店などで職場体験学習を行いました。今回の体験を通して、生徒は、働くということが自分のためだけでなく、人のためになるということを感じ取り、これからの生き方を考えるよい機会となりました。



# まちの掲示板

主に市内で活動しているグループや団体の情報を掲載するコーナーです。イベント告知・メンバー募集などにお使いください。

## 桜井市児童生徒木工工作教室を開催

市内在住の児童、生徒、保護者を対象とした教室です。材料、道具は現地で提供しますが、数に限りがあります。できた作品は持ち帰りできます（保管はできません）。

📅 7月28日🕒 10:00～16:00

📍 木材振興センターあるぼ～「イベントホール」（大字粟殿）

📞 桜井木材協同組合青年経営者協議会  
(☎42 - 3535)

## 活き活き講座・ボランティア講師募集

「桜井市（市民）を生き活きと盛り上げる講座」を開催してもらえる人を募集しています。地域の歴史や生活の知恵、地場産業の啓発など。まずは気軽に相談してください。

📍 桜井市本町通・周辺まちづくり協議会

(☎・FAX) 45 - 1322

✉ sakurato@peace.ocn.ne.jp

掲載を希望する人は、総務課文書広報係(☎42-9111内線324)まで。先着順。宗教団体・政治団体や営利目的の投稿はできません。

5/26🕒



## 家族で楽しめる催しがたくさんあったよ♪

保健福祉センター「陽だまり」で、毎年恒例の陽だまりフェスタを開催しました。大人気のドクターイエロー乗車体験には長い列ができ、段ボールの迷路や工作教室など、館内のあちこちの部屋から子どもたちの楽しそうな声が響きました。

市内の内科医や歯科医による健康相談では、普段から気になっている身体や口の中のことを気軽に聞けると好評で、多くの人が利用しました。

各コーナーに置かれたスタンプを集めると最後に野菜がもらえるスタンプラリーもあり、参加者は建物の中も外も丸ごと巡って、楽しい1日を過ごせたようでした。



4/9  
～6/30

## 桜井市にある貴重な文化財を世界に

興喜天満神社の重要文化財である木造天神座像が、アメリカオハイオ州クリーブランド美術館の特別展「神道 - 日本美術における神性の発見」にメインで展示されました。めったに見ることができない作品が日本全国から多数出品され、アメリカ史上最大の日本美術の展覧会となりました。



5/21🕒

## 「令和」の時代に万葉集を学ぶ

今年度の市民大学4コース（総定員170名）に対し、340名を超える申込みがあり、抽選で入学が認められた人の入学式が行われました。式の後、「万葉集から古代を読みとく」をテーマに、奈良大学文学部の上野誠教授による記念講演があり、新元号と万葉集の関わりについて、学びを深めました。



さくらんぼ  
PHOTO  
STUDIO

かわいいお子さんの笑顔  
を紙面で届けませんか？



そあ  
西藪 颯良ちゃん  
H29.7.14 生



にしき  
東山 錦ちゃん  
H30.11.16 生



りつき ふり  
森田 吏月ちゃん・楓梨ちゃん  
H30.7.11 生・H28.9.10 生



もあな  
榎谷 百杏菜ちゃん  
H30.4.24 生



かおる  
松本 薫ちゃん  
H30.5.27 生



ゆずな  
中尾 柚菜ちゃん  
H30.1.6 生



ひか このか  
篠原 希華ちゃん・心華ちゃん  
H28.1.23 生・H29.7.5 生

このコーナーに掲載を希望する人は、氏名・連絡先・お子さんの名前(ふりがな)・生年月日・性別を記入のうえ、写真を直接郵送、または右のQRコードから添付して送ってください。市内在住で5歳までのお子さんに限り(弟妹と一緒にいる場合は除く)。過去に応募いただいたお子さんも、掲載後1年経過していれば再度掲載できます。※送っていただいた個人情報、当該応募手続きのためにのみ使用します。



こちらから簡単に  
応募できます

▶送付先・問い合わせ先 〒633-8585 桜井市役所総務課 文書広報係 (☎42-9111 内線324)

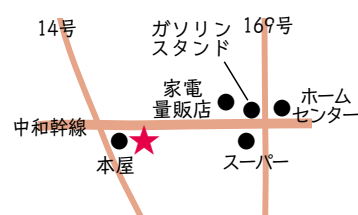
クイズ & プレゼント

今月のプレゼント  
カレーセット無料券(5名様)

今月は、本格インド料理サフランで提供されているカレーセット無料券です。ナンはお替り自由、カレー2種とタンドリーチキン、サラダ、ドリンクのセットです。本場の味がいつでも味わえるアットホームで人気のお店です。ぜひご来店ください。



本格インド料理 サフラン Saffron  
桜井市大字東新堂 345-3 ☎46-3177  
営業時間 11:00~15:00、17:00~22:00 年中無休、駐車場有り



※クイズ正解者の中から抽選でプレゼントが当たります。当選者には市役所から「当選ハガキ」を発送しますので、直接店舗に持参のうえ、プレゼントと引き換えてください。※発表は発送をもって代えさせていただきます。また、お送りいただいた個人情報は、当選ハガキ発送のためにのみ使用します。

広報クイズ  
・ひみっこぼーくはいくつのゾーンに分かれているでしょう？  
「○つ」ヒント：2ページ参照

アンケート  
・広報わかざくら7月号のご意見、ご感想  
・取り上げてほしい企画や内容

応募方法  
クイズの答え、住所、氏名、年齢、アンケートを書いて、ハガキ、FAXまたは右下のQRコードから応募してください。  
〒633-8585 桜井市役所総務課「広報7月号」係  
FAX 42-2656  
締切：7月16日



このコーナーへのプレゼントを提供していただけるお店を募集しています！  
詳細は総務課文書広報係まで連絡してください。

