

広報

まちを知り、つながる。歩

タオル筆で絵手紙を描く様子



特集

障害者週間

ともに生きる社会を目指して

TOPICS

年末年始情報



▲ 障害福祉サービスセンターあゆみのミニ運動会の様子。
手を動かしづらい奥谷さんは、風船をヘディングして玉入れに参加します。

障害者週間

ともに生きる社会を目指して

- 12月3日～9日は「障害者週間」です。この週間は、障がい者が、社会や文化・その他のあらゆる分野の活動に参加することを促進するため設けられました。また、障がい者の福祉に理解や関心を深めることを目的にしています。
- これまでの市の取り組み**
市では障がいのある・なしに関わらず、誰もが安心して地域で生活することができ「ともに生きる社会」の実現に向けて、第5期桜井市障害福祉計画を基に障害福祉施策に取り組んできました。計画の重点項目は次の通りです。
 - ・ 福祉施設から地域生活への移行促進
 - ・ 精神障がいにも対応した地域包括ケアシステムの構築
 - ・ 住み慣れた地域で自分らしく暮らせるよう、地域生活
- 支援拠点等の整備
- ・ 福祉施設から一般就労への移行促進
- ・ 障がい児に対する重層的な地域支援体制の構築
- ・ 医療的ニーズへの対応
- 新たに第6期桜井市障害福祉計画を策定中です**
近年、地域のコミュニケーションが減り、近所のつながりが薄くなっていることや、核家族化が進んでいることを受けて、介護・居住・就労・社会参加・地域の理解促進等、障がい者を取り巻く問題や課題は多様化しています。
 - ・ こういった課題を踏まえながら、令和3年に第6期桜井市障害福祉計画を新たに策定します。この計画に基づき、障害福祉サービス等の必要な見込みやサービスを提供する体制を整えます。

まずはできることから

平成28年4月、障害者差別解消法が施行されました。この法律により、行政機関等および事業者は、次の2つのことが求められます。

「不当な差別的取扱い」の禁止

障がい者を理由として、障がいのある人に正当な理由なくサービスの提供を拒否・制限することや、障がいのない人にはつけない条件をつけることが禁止されます。

「不当な差別的取扱いの例」

- ・受付等の対応を拒否する
- ・本人を無視して付き添いの人だけに話しかける

「合理的配慮」の提供

障がいのある人から、社会にあるバリア（障壁）を取り除くための対応を必要としていると伝えられたとき、負担が重すぎない範囲での対応が求められます。どのような対応ができるかや、別の方法の提案等、話し合っ理解を得るように努めることが大切です。

「合理的配慮の例」

- ・意思を伝え合うために、絵や写真を用い、身ぶり手ぶりを交えながら丁寧話す
- ・段差がある場合、スロープ等を使って移動を補助する

「合理的配慮」を通じて障

がいのある人となない人が関わる機会が増えることで、お互いを理解し、認め合うきっかけとなります。困っている人を見かけた時は、どのような配慮が必要か知るため、コミュニケーションを取るから始めましょう。合理的配慮の事例等の詳細は、内閣府のホームページへ。（左記QRコードからアクセスできます。）



障害福祉サービス

市では障がい者を支援する施策として、様々な障害福祉サービスを提供しています。今回は、よく使われるサービスの一部を紹介します。

訪問系の支援

在宅訪問やサービス提供事

業所に通って利用する支援です。自宅で入浴や排せつ、食事の介助を行う「居宅介護」や、在宅の障がい者を介護する人が病気等の場合に、障がい者が短期間施設に入所し介護を受ける「短期入所（ショートステイ）」等のサービスがあります。

日中活動系の支援

サービス提供事業所で行われる、昼間の活動への支援です。常に介護を必要とする人に、施設で入浴や排せつ等の介護・創作的活動等の機会を提供する「生活介護」や、自立した日常生活や社会生活を送れるよう、身体機能や生活能力を高めるための訓練を提供する「自立訓練（機能訓練、生活訓練）」等のサービスがあります。

居住系の支援

入所施設で住まいの場として提供されるサービスです。入浴や排せつ、食事への介護を提供する「施設入所支援」が主なサービスです。

相談窓口

様々な方法での支援の中から、障がいに応じたサービスを利用することが、障がい者の生き生きとした暮らしにつながります。まずは気軽に相談してください。

窓口名	相談・支援内容	所在地・電話番号
市役所 社会福祉課障害福祉係	身体・知的・精神に障がいのある人の総合的な相談窓口として、相談や支援を行っています。	市役所分庁舎 1階 ☎ 42-9111 (内線 272・273)
相談支援事業所 「こころ」	身体・知的・精神に障がいのある人の生活や福祉についての相談窓口です。日常生活・社会参加等の相談を受け、様々な社会資源や福祉サービスの利用の案内をする支援を行っています。	保健福祉センター「陽だまり」3階 ☎ 46-5144

市内で障がい福祉サービスを提供している施設のほんの一部を紹介します。

生活介護



障害福祉サービスセンターあゆみ利用者
奥谷奈穂子さん

週に2日入浴介護を利用しています。趣味は読書で、録音図書で何冊も読んでいます。最近は「あゆみ」のレクリエーションで筆絵を始め、口で筆をくわえて書をしたためました。新型コロナウイルス感染症が流行する前には、スタッフの付き添いで商業施設等に行き、買い物・外食を楽しみました。家以外にも「あゆみ」という居場所があることが何よりもありがたいです。

障害福祉サービスセンター あゆみ

障がいのある人に在宅での自立や身体機能の維持回復、社会参加を促すことを目的に障がい者のデイサービス事業を行っています。

送迎サービスや入浴・食事の介護の他、工芸・フラワーアレンジメントや、木工工作をする「トンカチクラブ」等、創作活動の機会を設けています。またミニ運動会等、季節に合わせたレクリエーションも実施しています。



▲ 春の散歩



▲ 紙すき体験



ヘルパーステーション「れいんぼー」
管理者 サービス提供責任者
南久美子さん

利用者が100人いれば100のやり方があります。そのため、おみそ汁の具の切り方ひとつから、利用者と一緒に話しながら利用者主体で決めていきます。障がいのある人は一人一人できにくいことや困っていることは違いますが、近所の人々が声をかけるだけでも、地域のつながりができて心強いです。サービスを利用して生活している人がたくさんいることを知ってほしいです。

社会福祉法人桜井市社会福祉協議会 ヘルパーステーション 「れいんぼー」

高齢者や障がいのある人の自宅にホームヘルパーが訪問し、入浴・排せつ・食事等の介護と、調理・洗濯・掃除等の家事援助を行い、日常生活のサポートをしています。

利用者が住みなれた自宅で安心して過ごし、できる限り自立した生活を送るために、本人やその家族、関係機関や事業所と相談し、本人の持てる力を活かせるようなサポートを心がけています。



▲ 足浴



▲ 掃除

居宅介護

知っていますか 身近なマークや制度

身近なマーク

障がい者のための
国際シンボルマーク



障がい者が利用できる建物・施設であることを表すための世界共通のシンボルマークです。すべての障がい者を対象としています。

オストメイト*用設備
およびオストメイト



オストメイトのための設備（オストメイト対応のトイレ）があることおよびオストメイトであることを表すマークです。

ヘルプマーク



外見から分からなくても援助や配慮を必要としている人が、周りの人に配慮を必要としていることを知らせることができるマークです。

制度

奈良県おもいやり駐車場制度



提供：奈良県



平成 28 年から県では「奈良県おもいやり駐車場制度」を実施しています。

車いす使用者や要介護認定を受けた高齢者等、移動に配慮が必要な人のための駐車場を公共・民間施設に整備し、これらの人に県が利用証を交付し駐車場を利用してもらうことで、誰もが安心して移動できる地域社会の実現を目指す制度です。詳細は、県ホームページへ。（上記QRコードからもアクセスできます。）

*オストメイト…病気や事故等により、おなかに排せつのための人工肛門・人工膀胱のある人。



障害福祉サービスセンターあゆみ利用者
岩本仁美さん

週に4日「あゆみ」に通っています。月2回開かれるトンカチクラブで、様々なものを作ってきました。利用者の皆さんが食事の際に使う自助具・積み木に、ニス・色を塗りました。積み木には、小さなおいとめいがなめても安全な塗料を使用しました。利用者の皆さんと話したり、歌手が歌を披露してくれるイベントがあったり、「あゆみ」に来るのが楽しみです。

ともに生きる社会を目指して
障がいがある人でも症状は一律ではありません。人やその時の状況によって、困っていることは異なります。また、手助けを必要としないときもあります。どのような配慮の仕方があるのかを知り、コミュニケーションを取りながらできる範囲で協力しま

しょう。
住みなれた地域で誰もが安心して、自分らしく暮らせるよう、地域のつながりや見守る気持ちも大切です。あいさつ等の日々の声かけから、「ともに生きる社会」を一緒につくっていきませんか。



さくらい 市議会だより

定例会概要・トピックス.....6
 議案議決結果.....7～8
 特別・常任委員会.....9～10
 代表・一般質問.....10～12
 お知らせ.....12

題字 桜井高校書芸コース3年 大槻 杏 さん
 写真 『夕暮れの大和川』 桜井高校写真部1年 小野 碧月 さん

トピックス

非接触型体温計購入を提案

市議会では、市の新型コロナウイルス感染症対策に協力し、活用を図るよう、令和2年5月から12月まで、議員の報酬月額を10分の1減額しています。

この減額した予算については、新型コロナウイルス感染症助け合い基金に積み立て、その一部で非接触型体温計を購入し、市内小中学校・公立幼稚園・公立保育所へ配布することを市へ提案しました。

この提案により、非接触型体温計が購入され、各施設へ配布されました。



令和2年9月定例会報告

一般会計・各特別会計 および各企業会計決算を認定

定例会の概要

令和2年9月定例会は、9月2日(水)～25日(金)までの24日間の会期で開かれました。令和元年度各会計決算、令和2年度各会計補正予算、市道の認定・変更に関する議案、GIGAスクール構想推進に係る財産の取得に関する議案を中心に審議を行いました。

◇報告案件	2件
◇令和元年度決算	8件
◇令和2年度補正予算	5件
◇条例の一部改正	5件
◇市道の認定・変更	14件
◇財産の取得	1件
◇訴えの提起	1件
◇人事案件	5件
(議員発議)		
◇意見書	2件

議案番号 (付託委員会)	件名	概要	議決結果
報第 26 号	令和元年度桜井市土地開発基金、水洗便所改造資金貸付基金及び国民健康保険高額療養費貸付基金の運用状況を示す書類の提出について	地方自治法第 241 条第 5 項の規定に基づく書類の提出。	提出
報第 27 号	令和元年度決算に基づく桜井市健全化判断比率及び資金不足比率の報告について	地方公共団体の財政の健全化に関する法律第 3 条第 1 項及び第 22 条第 1 項の規定に基づく報告。	報告
認第 1 号 (決算特別委員会)	令和元年度桜井市一般会計歳入歳出決算認定について	歳入決算額 238 億 2,469 万 9,684 円 歳出決算額 236 億 692 万 5,019 円	認定 ※次頁「各議員の賛否」参照
認第 2 号 (決算特別委員会)	令和元年度桜井市住宅新築資金等貸付金特別会計歳入歳出決算認定について	歳入決算額 2,042 万 4,992 円 歳出決算額 6,481 万 8,942 円	認定
認第 3 号 (決算特別委員会)	令和元年度桜井市国民健康保険特別会計歳入歳出決算認定について	歳入決算額 63 億 7,198 万 4,548 円 歳出決算額 60 億 2,296 万 7,273 円	認定
認第 4 号 (決算特別委員会)	令和元年度桜井市駐車場事業特別会計歳入歳出決算認定について	歳入決算額 3,125 万 300 円 歳出決算額 1 億 4,813 万 3,096 円	認定
認第 5 号 (決算特別委員会)	令和元年度桜井市介護保険特別会計歳入歳出決算認定について	歳入決算額 60 億 1,316 万 7,039 円 歳出決算額 58 億 5,139 万 3,077 円	認定
認第 6 号 (決算特別委員会)	令和元年度桜井市後期高齢者医療特別会計歳入歳出決算認定について	歳入決算額 7 億 8,547 万 841 円 歳出決算額 7 億 8,470 万 5,641 円	認定
認第 7 号 (決算特別委員会)	令和元年度桜井市水道事業会計決算認定について	収入総額 13 億 6,312 万 6,555 円 支出総額 13 億 4,317 万 7,749 円	認定
認第 8 号 (決算特別委員会)	令和元年度桜井市下水道事業会計決算認定について	収入総額 12 億 1,934 万 6,218 円 支出総額 11 億 8,833 万 882 円	認定
議案第 36 号 (総務委員会)	令和 2 年度桜井市一般会計補正予算 (第 6 号)	補正額 2,849 万 8,000 円 桜井市火葬場の排気塔及び目隠しガラリの取替等に係る修繕料、令和 2 年 7 月豪雨等の被害に係る災害復旧の修繕料 等	可決
議案第 37 号	令和 2 年度桜井市国民健康保険特別会計補正予算 (第 2 号)	補正額 1,058 万円 新型コロナウイルス感染症の影響を受けた世帯に対する国民健康保険税の減免に係る返還金	可決
議案第 38 号	令和 2 年度桜井市介護保険特別会計補正予算 (第 1 号)	補正額 1 億 7,329 万 8,000 円 新型コロナウイルス感染症の影響を受けた者に対する介護保険料の減免に係る返還金、介護給付費準備基金への積立金 等	可決
議案第 39 号	令和 2 年度桜井市後期高齢者医療特別会計補正予算 (第 1 号)	補正額 46 万 2,000 円 税制改正に伴う後期高齢者医療システム改修等委託料	可決
議案第 40 号	桜井市職員の特殊勤務手当に関する条例の一部改正について	当該条例に規定されている特殊勤務手当の一部を廃止するため、所要の改正を行うもの。	可決
議案第 41 号	桜井市税外収入金に係る督促手数料及び延滞金徴収に関する条例等の一部改正について	租税特別措置法の延滞金等の特例規定の一部改正に伴い、地方税法の一部改正が行われたため、関連する条例について、所要の改正を行うもの。	可決

議案番号 (付託委員会)	件名	概要	議決結果
議案第 42 号	桜井市国民健康保険税条例の一部改正について	地方税法の一部改正に伴い、所要の改正を行うもの。	可決
議案第 43 号	桜井市消費生活センター条例の一部改正について	新庁舎建設に伴い、桜井市消費生活センターを分庁舎へ移転する予定であるが、分庁舎の改修が現庁舎の解体と同時期となることから、中央公民館へ仮移転を行うため、所要の改正を行うもの。	可決
議案第 44 号	桜井市地区計画の区域内における建築物の制限に関する条例の一部改正について	桜井市内において新たな地区計画を作成するため、所要の改正を行うもの。	可決
議案第 45 号～ 議案第 55 号 (産業建設委員会)	市道路線の認定について	道路法第 8 条第 1 項の規定に基づき市道路線を認定することについて、同条第 2 項の規定により議会の議決を求めるもの。	可決
議案第 56 号～ 議案第 58 号 (産業建設委員会)	市道路線の変更について	道路法第 10 条第 3 項の規定に基づき市道路線を変更することについて、同法第 8 条第 2 項の規定により議会の議決を求めるもの。	可決
議案第 59 号 (文教厚生委員会)	財産の取得について	議会の議決に付すべき契約及び財産の取得又は処分に関する条例第 3 条の規定により、GIGA スクール構想実現に伴う情報端末等の取得について、議会の議決を求めるもの。	可決
議案第 60 号	訴えの提起について	市営住宅の滞納家賃、家賃相当損害金の納入及び住宅の明渡しについて、司法の判断を必要とするため、地方自治法第 96 条第 1 項第 12 号の規定に基づき、議会の議決を求めるもの。	可決
発議案第 5 号	防災・減災・国土強靱化対策の継続・拡充を求める意見書の提出について	提出先：衆議院議長、参議院議長、内閣総理大臣、内閣官房長官、総務大臣、財務大臣、国土交通大臣、内閣府特命担当大臣（防災）・国土強靱化担当大臣	可決
発議案第 6 号	新型コロナウイルス感染症の影響に伴う地方財政の急激な悪化に対し地方税財源の確保を求める意見書の提出について	提出先：衆議院議長、参議院議長、内閣総理大臣、内閣官房長官、総務大臣、財務大臣、経済産業大臣、経済再生担当大臣、まち・ひと・しごと創生担当大臣	可決
議案第 61 号	令和 2 年度桜井市一般会計補正予算（第 7 号）	補正額 1,678 万 1,000 円 議員報酬の減額分について新型コロナウイルス感染症助け合い基金への積立金、新型コロナウイルス感染症助け合い基金を活用して行う市内公立保育所、公立幼稚園及び小中学校に配布する非接触型体温計の購入に係る消耗品費 等	可決
同第 17 号	桜井市農業委員会の委員の任命につき同意を求めることについて	澤 伸嘉 氏	同意
諮第 1 号～ 諮第 4 号	人権擁護委員候補者の推薦について	西岡 良文 氏 中森 志保子 氏 榮嶋 勇次 氏 浦前 正巳 氏	承認

各議員の賛否（賛成・・・○、反対・・・×、棄権・・・△、欠席・・・－）※議長は表決に加わりません

議員	工藤敏太郎	小西誠次	大園光昭	金山成樹	井戸良美	大西亘	工藤将之	阪口豊	我妻力	西忠吉	藤井孝博	吉田忠雄	岡田光司	土家靖起	東俊克	札辻輝巳
認 第 1 号	○	○	○	○	○	○	○	○	議長	○	○	×	○	○	○	○

決算特別委員会

(付託案件8件)

委員長 藤井 孝博
副委員長 工藤敏太郎
委員 大園 光昭 金山 成樹
井戸 良美 工藤 将之
西 忠吉 岡田 光司

令和元年度桜井市一般会計歳入歳出決算認定について(抜粋)

問 桜井市における本年3月までの新型コロナウイルス対策の初動をどのように評価しているのか。

答 正確かつ適切な情報が無い中、医師会等からの意見も伺いながら進めてきたことに誤りはなかったと考えている。

問 宇陀市とのごみ処理広域化について、状況の変化はあったのか。

答 宇陀市は、当面ごみ処理施設を維持管理しながら運用することであり、桜井市と宇陀市とのごみ処理広域化の動きはない。

問 毎年、多額の不用額が出てくるが、その理由は何か。

答 事業の繰越をはじめ国の補助金の割り落とし、入札による執行残、経費の節減などが主な理由である。

問 市税を増やす努力をどのように行ってきたのか。

答 課税客体の把握、高い徴収率の確保、過年度滞納繰越分の徴収率向上、地域活性化等の結果、増収となった。

令和元年度桜井市国民健康保険特別会計歳入歳出決算認定について(抜粋)

問 国民健康保険が県一体化となる中で、基金の扱いはどうなるのか。

答 まだ決まっていない。

令和元年度桜井市駐車場事業特別会計歳入歳出決算認定について(抜粋)

問 桜井駅南北駐車場は、民間との競争により今後利用者の減少が予想されるが、対策を考えているのか。

答 北口駐車場は、ホテル宿泊者の利用が戻ってきている。南口駐車場は、近隣の民間駐車場が無くなったので利用してもらえると考えている。

令和元年度桜井市介護保険特別会計歳入歳出決算認定について(抜粋)

問 桜井市において地域包括ケアシステムは構築できたと言えるのか。

答 現在構築中であり、協議体設立はあと一歩のところまで来ている。

総務委員会

(付託案件1件)

令和2年度桜井市一般会計補正予算(第6号)(抜粋)

問 財政調整基金へ1千万円を積み立てた理由と金額の根拠は何か。

答 財政調整基金は残額が非常に少なくなっている。来年度以降、新型コロナウイルス感染症の影響により市税収入が大幅に減少することが見込まれるので、中止になった行事等の予算について、来年度予算編成の備えの一部として積み立てた。当初予算では関係する行事等に1千2百万円程度組まれていたが、今回の補正予算編成にあたり一般財源が必要であったため、そこへ一部充当し、残りの1千万円を積み立てることとした。

問 コロナ禍における人権啓発をどのように進めていくのか。

答 新型コロナウイルスに関連した人権侵害に対し、「STOP!コロナ差別」のスローガンを掲げた啓発など、今後もあらゆる差別をなくすため、様々な啓発に努めていきたい。

問 道路維持修繕工事の場所と理由について聞きたい。

答 市道橋本地内2号線で、比較的交通量が多く、道路に隣接している住宅の住民等から老朽化による振動等の苦情もあり、早急に舗装の修繕を行う必要があると判断した。

問 来年、東京オリンピックが開催されても、桜井市で聖火リレーは実施されないのか。

答 今年度と同様の内容で実施されるのであれば、桜井市においても聖火リレーは実施されることとなるが、現時点では大会組織委員会より発表がないので、未定である。

問 桜井市内の中学校のトイレ改修計画はあるのか。

答 毎年ふるさと寄附金を充当し、計画的に洋式化を進めており、できるだけ洋式化の率を上げられるよう考えていきたい。

文教厚生委員会

(付託案件1件)

財産の取得について (抜粋)

問 情報端末の更新時期である5年後以降について、どのように考えているのか。

答 国、県、近隣市町村の動向も見ながら、検討していきたい。

問 桜井市におけるGIGAスクール構想はいつから始まる予定か。

答 情報端末は11月中の納入、ネットワークの構築完了が今年度中、正式な運用は来年4月からとなる。

問 GIGAスクール構想は必要だが、マイナスの要素の指摘もあり、どのように考えているのか。

答 対面授業が1番有意義であり、自分で書くこと、調べることも非常に大切なので、情報端末も効果的に活用できるように進めていきたい。

問 不登校の子どもたちにも情報端末を配布し、家庭で使えるようにするのか。

答 不登校の子どもたちが家庭で勉強できる有効な方法は何かを検討しながら、運用を考えていきたい。

産業建設委員会

(付託案件14件)

市道路線の認定について (抜粋)

問 粟殿地内31号線はかなり昔の開発によりできた道路だが、寄附を受けるにあたり改修の必要性はないのか。

答 昭和40年代後半の開発であり、不具合もある。舗装の全面やり替えは困難であるが、部分的な維持修繕は行っていく必要がある。

問 粟殿地内31号線について、開発当時と現在では道路管理の基準が変わっているのではないか。

答 開発された当時の基準と現在の基準は変わっているが、当該道路の改修してもらわないと寄附を受けられないということではない。

市道路線の変更について (抜粋)

問 戒重地内4号線について、認定を外されたJRから近鉄までの間の道路の維持管理等はどうなるのか。

答 当該箇所は里道が残っているのので、法定外公共物として桜井市が管理することになる。

代表質問「新政自民クラブ」

新型コロナウイルス感染症対応地方創生臨時交付金活用事業の検証と今後の方策について

札辻 輝巳 議員



問 新型コロナウイルス感染症による影響への対策であれば何にでも使える第1次、第2次合わせて7億7,000万円もの国からの臨時交付金を市民のために本当に役立てて、有効に活用できたのかどうか、現時点での考えを聞きたい。

答 臨時交付金の趣旨に基づき、最大限の有効活用を図るべく、第1次分では、「感染拡大の防止と社会活動の正常化」「経済活動の活性化」の両立に取り組み、19事業を事業化した。第2次分では、「市民生活・事業者への支援」「感染症拡大の防止」「新しい生活様式に対応する取り組み」「地域経済の回復」を大きな柱・施策構成とする48事業を事業化した。これら事業は、できるだけ幅広く、バランス良く、多くの支援ができるよう、内容の精査、検討を行ったので、市民の支えとなり、役立っているものと確信している。

【その他の質問項目】 ●コロナ禍における都市公園施設等の活用と整備について

代表質問「桜井黎明の会」

新型コロナウイルス感染症が桜井市のまちづくりに及ぼす影響について

西 忠吉 議員



問 奈良県とのまちづくりに関する包括協定に基づく対象5地区では、まちづくりが動き出し、一歩ずつ前進していると感じているが、新型コロナウイルスが桜井市のまちづくりに及ぼす影響をどのように認識をしているのか。今後のスケジュールや事業計画の見直しも判断したのか。

答 新型コロナウイルスの拡大により、今後はより一層厳しい財政状況が続くことが見込まれるが、ウィズコロナ、アフターコロナの時代の新しい生活様式を取り入れたまちづくりを行い、再び桜井市を甦らせなければならない。今は準備期間ととらえ、アフターコロナを見据え、大きな事業を一旦休止して、行財政改革に取り組み、厳しい財政状況の改善に努めたい。現在、コロナ禍において既に事業に影響が出ている担当部局では、計画の見直しに着手しているが、今後は各担当部局において利用計画やスケジュールの精査を行うよう指示したいと考えている。

一般質問



新しい生活様式の定着と 感染防止の取り組みについて

土家 靖起 議員

問 新型コロナウイルスの市内での感染拡大を防ぐための新しい生活様式の定着と感染防止の取り組みについての考えを聞きたい。また、それに対し、けんこう増進課の保健師がどのように取り組んできたのか聞きたい。

答 新しい生活様式を一人ひとり意識し、実践することで、「うつらない、うつさない」ことにつながり、自分だけでなく、大切な家族や友人を守ることができると考えている。けんこう増進課では、保健師が広告塔となり新しい生活様式の実践や、専門職の立場から子ども向けと市民全般向けに新しい生活様式をより深く理解してもらうためのひみこちゃんを活用したポスターの作成など様々な取り組みを行っている。今後は、市民にもっとわかりやすいかたちで啓発できることはないかを考えながら、取り組みを進めていきたい。

【その他の質問項目】 ●コロナ禍における自主財源の確保について

代表質問「公明党」



「地域の見守り、助け合い、居場所」について

大園 光昭 議員

問 緊急事態宣言が発出され、学校が休業になり、自宅待機になった。その時の子どもたちへの桜井市の対応について聞きたい。市内には、子ども食堂、交流広場等を定期的に開催している団体があり、NPO 法人等からの補助金やその他寄付により運営されている。その運営状況について、どこかの部署で把握しているのか。担当窓口をしっかりと決めてほしい。

答 保護者の就労などやむを得ない事情がある子どもたちを対象に、各小学校・幼稚園で預かりを実施した。市内には子ども食堂が6か所あることは認識している。今後は、様々な人に居場所や食事などを提供する活動へのさらなる支援策の調査研究を行うとともに、ボランティア活動の支援を行っている桜井市社会福祉協議会にも新たな支援策検討の働きかけを行っていきたい。

【その他の質問項目】 ●「新しい生活様式」に向けた諸施策の具体化について ●「オムツの無償回収」について

一般質問



高齢者が生き生きと暮らす安心安全な 地域社会の実現とそれのための施策について

阪口 豊 議員

問 人生 100 年時代を迎えているが、高齢者が人生の質、生活の質を向上させ、安心して暮らせる地域づくりを進めることが重要である。人口減少時代において高齢者が生き生きと暮らす安心安全な地域社会の実現について、どのように考えているのか。

答 高齢者をはじめすべての人が住み慣れた地域で自分らしい人生を最後まで続けていくことができる社会が、生き生きと暮らす安心安全な地域社会であると考えている。そのような社会を築くため、地域包括ケアシステムの構築を進めている。介護予防等の観点とコロナ感染症予防の観点が相反する状況の中ではあるが、ウィズコロナを見据え、医療、介護、予防、住まい、生活支援の5つのサービスが包括的、継続的に行われることにより市民が生きがいを持ち、夢と希望に満ちあふれた、日本一住みたいまちとなるよう全力で取り組んでいきたい。

一般質問



ファシリティマネジメントとインターネットオークションについて

東 俊克 議員

問 桜井市は昭和の人口増加とともに多種多様な公共施設を整備してきた。しかし、今では多くの施設が老朽化し、人口減少社会において公共施設のあり方を見直さなければならない時期に来ている。持続可能な行政経営の確立に向けた取り組みを推進するため、平成 28 年 3 月に桜井市公共施設等総合管理計画が策定されたが、今後の取り組みについて聞きたい。

答 公共施設等総合管理計画に基づき、施設の数値目標として、施設保有量、延べ床面積を 40 年間で 32.2% 削減すると定めた。計画策定時の保有延べ床面積 251,382㎡だったが、令和元年度末は 246,087㎡と 2.11%の縮減となった。目標値の達成には、小中学校や幼稚園、保育所、市営住宅等の再編、見直しが必要であるが、施設の縮減は行政サービスにも直結するため、中長期的な取り組みが必要である。今後もファシリティマネジメントの着実な推進に努めていきたい。



一般質問

コロナ禍における高齢者福祉について

工藤 将之 議員

問 コロナの影響でさまざまなイベントが延期・中止となっているが、高齢者の外出機会などが減ることで健康等に悪影響を及ぼすと考える。いきいき百歳体操などの開催状況や参加者は、コロナの影響でどう変わっているのか。新しい生活様式の中で各種イベントなどを実施したい場合、市民が相談できる窓口を設置し、アドバイスすることはできないか。また、コロナ禍での高齢者福祉についてどのように考えているか。

答 いきいき百歳体操の6・7月の開催は、昨年と比べて地域数・回数とも3割程度に減っている。ふれあいセンター等でのその他の各種活動も参加者は減っている。相談窓口については、危機管理課に設置しているので利用していただきたい。新しい生活様式の中での高齢者福祉のあり方についてもしっかりと取り組んでいきたい。

【その他の質問項目】 ●地域別診療報酬の導入について ●観光政策について



一般質問

子ども・子育て支援事業計画について

岡田 光司 議員

問 第1期計画で見えてきた課題、第2期計画の基本的考え方は何か。桜井市が発展するには、学童保育の待機児童解消や子育てしやすい環境を整えていくことも必要と考えるがどうか。

答 学童保育所や低年齢児童の保育の利用ニーズに応じていくこと、しつけに関することなど子育て相談を充実させることが課題となっている。第2期計画は、「安心して子どもを生み、育てるための環境づくり」「子育てを取り巻く生活環境の充実」「すべての子どもと子育て家庭への支援」を基本目標として、第1期計画の事業を継続し発展させていく。学童保育の待機児童を少なくするために指定管理者への要請に一層努力し、学校の余裕教室の活用などにも教育委員会と連携をとりながら取り組んでいく。高学年の待機児童は、学童保育所の形態だけでなく、地域特性に応じた様々なかたちで運営が可能と考えている。課題を解決し、待機児童が少なくなるよう全力を尽くしたい。

あいさつ状の制限

議員が選挙区内の人に年賀状や寒中見舞状・暑中見舞状等のあいさつ状を出すのは、**答礼のための自筆によるもの以外は公職選挙法第147条の2により禁止されています。**

議員の寄附の禁止

選挙の有無に関わらず、議員が選挙区内の個人や団体等に寄附を行うことは、**名義のいかに問わず、公職選挙法第199条の2により禁止されています。**



有権者が求めることも禁止されています。



一般質問

新型コロナウイルス対策について

吉田 忠雄 議員

問 市民から新型コロナウイルス対策として給付や貸付など、生活に役立つ制度に対する相談が多く寄せられているが、これらに対応してもらえる窓口がわかりにくい。新型コロナウイルス関連の相談窓口を設置してはどうか。医療機関、介護施設、保育所、学校など、集団感染のリスクが高い施設に勤務する職員や出入り業者に対する定期的なPCR検査を実施してはどうか。

答 本庁舎内に新型コロナウイルスに特化した相談窓口は設けていないが、相談窓口を危機管理課にしていることから、本庁舎総合受付で危機管理課へ案内し、必要に応じて危機管理課からそれぞれの担当課へ伝えて対応するようにしている。県の対処方針によれば、PCR検査ができる場所や対象者は拡充しているが、検査の受診調整は今後も県が担っていくことになり、桜井市としては感染拡大防止の取組みを進めていきたい。

【その他の質問項目】 ●桜井市立図書館の運営について

子宮頸がん予防ワクチンである ヒトパピローマウイルス ワクチンの予防接種



子宮頸がんは、ヒトパピローマウイルス (HPV) の感染が原因と考えられており、ヒトパピローマウイルスワクチンを接種することで、将来の子宮頸がんを予防することが期待されています。

下記接種対象者で予防接種を希望する人は、厚生労働省が作成した「小学校6年～高校1年の女の子と保護者の方へのお知らせ」のリーフレット (下記QRコードからアクセスして見ることができます) を参考に、ワクチンの有効性とリスクを十分に理解したうえで、接種について判断してください。



- ▷対象者 小学6年生から高校1年生に相当する年齢の女子 (平成16年4月2日～平成17年4月1日生まれの女子は令和3年3月31日まで無料で接種できます)
 - ▷持ち物 母子健康手帳、予診票 (市内実施医療機関に備え付けています)
 - ▷実施医療機関 市ホームページまたは広報「わかざくら」4月号に折り込みの「桜井市2020年度健康カレンダー」にて確認してください。
- ※医療機関へは、予約も含め電話を入れてから受診してください。



このワクチンは、平成25年4月1日の予防接種法改正により定期予防接種化となりました。「接種後にワクチンとの因果関係を否定できない持続的な疼痛等が発生」した事例があり、現在は対象者への個別通知を差し控えています。予防接種は実施医療機関にて実施しています。

65歳以上の皆さん インフルエンザ予防接種の 一部補助は12月31日で終了です

接種を希望する人でまだ済んでいない人は早めに予防接種を受けましょう。

- ▷接種期間 10月1日～12月31日 (ただし、昭和30年12月生まれの人は、誕生日から令和3年1月31日まで)

桜井市国民健康保険加入者限定 健康チャレンジ事業



「特定健診」と「がん検診」を受診し

「健康づくり宣言」をすると

抽選で商品券 **1,000** 円分が当たります

- ▷応募方法 令和3年2月28日⑩までに、9月中旬、対象者に送付した受診券に同封の応募用紙に必要事項を記入のうえ応募箱*へ (下記QRコードからも応募できます)

※応募箱は、けんこう増進課 (保健福祉センター「陽だまり」1階)・保険医療課 (本庁舎1階)・市内協力医療機関等に設置しています。



現在届いている宣言の一部を紹介します

野菜を多く摂る
(60代・女性)

ひとことコメント

野菜を多く摂ることで、自然と満腹感も増して、食事の満足感を得ることができず。

1時間ウォーキング
(50代・男性)

ひとことコメント

時間や散歩コースを決める等、具体的な方法が書かれており、意気込みの高さがうかがえました。

市ホームページでも一部掲載しています。(右記QRコードからもアクセスできます。)



医療機関や健診会場は、換気や消毒で感染防止対策を徹底しています。検温で体調チェック、マスク着用、正しい手洗いうがいと手指消毒等を心がけ、過度な外出制限・受診控えはやめましょう。

健康相談

- ▷日時 令和3年1月13日⑩ 9:30～11:00
- ▷場所 保健福祉センター「陽だまり」1階
- ▷内容 生活習慣病に関する相談 保健師・管理栄養士の健康相談・血圧測定*・尿検査* (*は必要な人のみ)
- ▷費用 無料
- ▷持ち物 健康手帳、健康状態がわかるもの
- ▷申込方法 電話でけんこう増進課へ

※感染症拡大防止のため、状況により、電話相談となる場合もあります。その際は、改めて案内します。



行政情報

マイナンバーカード・
証明書交付の休日窓口

▽開庁日時 12月27日⑧

午前9時～午後1時

▽取り扱い業務

マイナンバーカードの申請・交付、住民票の写し等や戸籍証明・印鑑証明書の発行、印鑑登録

※住所異動、戸籍異動等ではありません。

問 市民課 (☎内線535)

下水道利用にあたって

下水道を

使用するうえでの注意点

接続後は油やおむつ等(水に溶けないもの)を流すと詰まる原因になりますので流さないでください。快適な生活環境と河川の水質保全のためにご協力をお願いします。

下水道に接続を

下水道がすでに使えるようになっていない地域に住んでいて、下水道をまだ使用していない人は、速やかに下水道への接続をお願いします。

なお、接続工事は、市の指定工事店に依頼してください

い。市指定工事店以外の業者による工事は、違法工事となります。

下水道使用料は、2か月に1度、水道料金とともに支払ってください。

問 下水道課維持管理係 (☎42・9211内線41・49)

取り壊した建物の届出は早めに

12月末日まで

に建物を取り壊した場合

は、令和3年2月末までに

届出をしてください。

※取り壊しの届出がないと来年度以降も課税台帳に登録されたままになります。

問 税務課固定資産税係 (☎内線543・544)

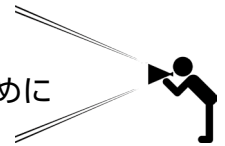
高額療養費の申請は済んでいますか

国民健康保険

に加入中の人で、月の1日～末日までの医療費の自己負担額(保険外治療等を除く)が高額になったとき、申請が認められると限度額を超えた分が高額療



防犯灯の設置申請は早めに



現在、防犯灯の新設、機能不全による設置要望を受け付けています。

設置を検討している自治会は早めに申請をお願いします。

設置にあたっては、今年度、未申請の自治会が優先されますが、申請数の状況により、既に2台の申請を行った自治会についても、追加設置分の相談も受け付けします。詳細は下記へ問い合わせてください。

申・問 危機管理課危機管理係 (☎内線309)

消費生活センターが移転します

令和3年1月4日⑧から新庁舎建設に伴い、消費生活センターが移転します。

⑧ 市役所2階

12月28日まで

(新) 中央公民館1階

令和3年1月4日から

問 市民協働課市民生活係 (☎内線534)



一人で悩まず、まずはお電話ください

～あなたの街の法律事務所～

相続・遺言・交通事故・借金問題・離婚・企業法務・その他

さくらい法律事務所

奈良弁護士会所属 弁護士 後藤 周平

Tel 0744-48-0036

桜井駅北口から北へ徒歩約5分
御藤歯科医院ビル1階

メガネセンター この国になくてはならない メガネの専門店

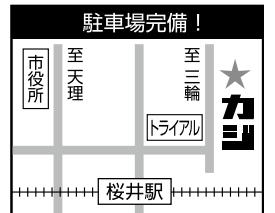
カサ

メガネ補聴器即日納品可

こだわりの日本製

各種修理承ります

Tel 0744-43-5845 桜井市栗殿271 ●営業時間/9:00～18:00 ●木曜日 予約のみ



募集

桜井市生涯学習指導者バンクの登録者を募集

「自分が持っている豊かな知識や経験、優れた技術や能力を誰かに伝え、活かしたい」という、熱い思いを持っている人を募集します。

▽対象
生涯学習リーダーバンク
市内在住・在勤で満20歳以上の人がかつ各種師範免許・資格等を持っているまたは

それに相当する専門的な技術・能力・知識があり、市内の団体やグループ、学級等に指導できる人

シニアリーダーバンク

市内在住・在勤で満60歳以上の人がかつ伝承遊びや郷土料理等、長年の経験や知識を市内の団体やグループ、学級等に指導できる人

※資格等の保持者は生涯学習リーダーバンク募集対象。

▽申込方法 1月15日(金)までに、社会教育課窓口またはホームページにある所定の登録申請書に記入し、写

真(縦3cm×横2.4cm、6か月以内に撮影したもの)2枚と印鑑を持参のうえ、左記へ

申・問 社会教育課生涯学習振興係 (☎内線608)

自衛官を募集します

①自衛官候補生
▽資格 18歳以上33歳未満
▽受付期間 随時受付中
▽試験日 受付時にお知らせ
②一般曹候補生
▽資格 18歳以上33歳未満
▽受付期限 令和3年1月8日

▽試験日 受付時にお知らせ
③陸上自衛隊
高等工科学校生徒
▽資格 中卒(見込含)で17歳未満の男子

▽受付期限 令和3年1月6日
▽試験日 1次・令和3年1月23日

詳細は、自衛隊奈良地方協力本部のホームページへ。(左記QRコードからもアクセスできます)

申・問 自衛隊天理募集案内所 (☎0743・632540)



あなたの力を子育て支援に活かしてください

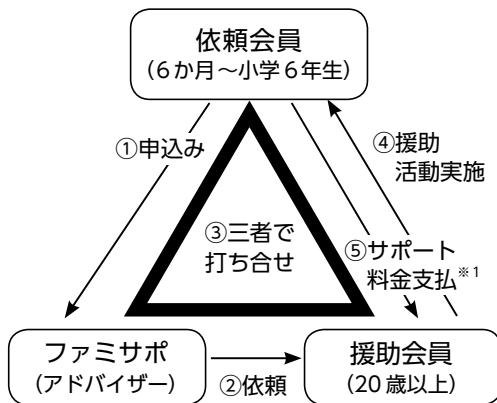
ファミサポの援助会員に登録しませんか？

子育ての援助を受けたい人(依頼会員)と子育ての援助を行いたい人(援助会員)が支え合う会員組織がファミリーサポートセンターです。

▷活動内容 保育所・学童保育所、習い事や塾等への送迎、自宅やその他の場所での子どもの預かり等を有償で行います。

▷対象 市内在住の20歳以上で心身ともに健康な人(男性の援助会員も大歓迎です)かつ2年以内に普通救命救急講習を受講済みの人(受講がまだの人は、12月14日(日)に保健福祉センター「陽だまり」で行う2時間の救命救急講習を受講できます。)

▷申込方法 12月10日(木)までに、電話で住所・氏名・生年月日・電話番号を下記へ



ファミサポ援助活動の流れ

※1 活動謝礼(サポート料金)は、援助活動の都度、依頼会員から援助会員に直接支払い

申・問 市ファミリーサポートセンター
(保健福祉センター「陽だまり」3階
☎47-4500)

※依頼会員も随時募集しています。

学校法人 敷島学園 さくら幼稚園

英会話・茶道・絵画・体育・器楽

桜井市栗殿 480-1 (桜井市役所すぐ東) Tel.0744-42-6032

・入園願書交付受付もできます 桜井市 さくら幼稚園 検索

増員募集 途中入園希望者受入れ準備中

☆子どもが大好きな方大歓迎☆ 資格所持者・経験者優遇

◆有資格者:保育士(常勤・非常勤) ◆時給960円～(経験年数により優遇)

時間/7:00～19:30の間で4～6時間 ※応相談 ※夕方から入れる方歓迎

休日/日曜、祝日、GW、年末年始、夏期休暇(交替制)

待遇/昇給年1回、賞与年3回、職務手当(規定による)、

交通費支給、各種社会保険完備(時間による)、車通勤可

お気軽にお電話にてお問い合わせください

社会福祉法人 はなぶさ福祉会 しらゆり保育園
宇陀市榛原下井足 1538-1 (近鉄榛原駅から徒歩5分)
☎0745-82-6300

市立小中学校・幼稚園
の講師登録

令和3年度の市立小学校・中学校および幼稚園の講師の採用(補充)を予定しています。講師を希望する教員免許状を持つている人、または取得見込みの人は、登録してください。



▽登録方法 必要書類(履歴書・教員免許状の写し・免許更新を終えた人はその証明書(写し)を左記へ)
申・問 学校教育課(☎内線618)

市観光協会主催事業

大 催し・講座

「パワースポット三輪の神々を訪ねる」
市観光ボランティアガイドの会のメンバーが三輪の町の隠れた魅力を案内します。
▽開催日 12月19日(土)・令和3年1月16日(土)
▽集合時間・場所 午前9時45分・JR三輪駅前
▽コース(約3km) JR三輪駅→大神神社→狭井神社→大

美和の杜展望台→久延彦神社→若宮社→JR三輪駅 正午頃解散

▽定員 20名
▽費用 無料
※予約不要
問 一般社団法人桜井市観光協会(☎・FAX 42・7530)

赤糸の小道
スタンプラリー

「なら記紀・万葉プロジェクト」2020集大成シンポジイベントの一環として、赤糸の伝説ゆかりの地を巡るデジタルスタンプラリーを実施します。

応募した人には抽選で「大和さくらいブランド」認定品等の商品が当たります。
▽開催日 11月28日(土)・12月6日(日)
▽コース 箸墓古墳→苧環塚→建勲神社→神御前神社→狭井神社→大和の杜→久延彦神社→若宮社→夫婦岩(大神神社境内)
詳細は、下記QRコードへ。



問 「なら記紀・万葉プロジェクト」2020集大成シンポジイベント事務局(☎03・3515・6794)

令和3年成人式

▽日時 令和3年1月11日(日) 受付:午前9時、開会:午前10時
▽場所 市民会館
▽対象 平成12年4月2日、平成13年4月1日に生まれた人(案内ハガキを送付します)ので、当日持参してください。

▽内容 式典(約1時間)、記念行事
企画・成人式実行委員会
※国のガイドライン等に基づいて必要な新型コロナウィルス対策を実施します。その一環として、例年より、受付を30分早く始めています。

問 社会教育課生涯学習振興係(☎内線608)

竹内街道・横大路(大道) おうちでスタンプラリー

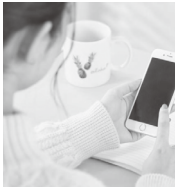
家にいながらスマートフォン1つで観光気分が味わえるスタンプラリーを実施します。日本最古の国道「竹内街道・横大路(大道)」ゆかりの地を家にいながら巡ってみませんか。

▽期間 12月31日(土)まで
▽内容 日本遺産にも認定された難波から飛鳥を結ぶ「竹内街道・横大路(大道)」の各動画をヒントに「キーワード」を集めてスタンプを獲得。抽選で素敵な特産品が当たります。

▽参加方法
①下記のQRコードを読み取るまたは「JAF奈良ご当地情報」と検索して、サイトへアクセスする。
②ユーザー登録をする。
③「参加する」ボタンを押して参加する。
④各スポットの動画を視聴して集めたヒントをもとに、スタンプコードを入力してスタンプを獲得する。
⑤必要数のスタンプを集めて、抽選に応募する。
※アプリのインストール不要
▽対象 スマートフォンを持っている人
▽費用 無料(通信費用は自己負担)



問 観光まちづくり課観光事業係(☎内線341)



高齢者にやさしい
介護タクシー
初乗り1.5km 600円 病院の通院・お買い物など 皆様の外出をサポートします
介護保険利用可能
「信頼とやさしさ」がモットーの **まるはし福祉タクシー**
桜井市吉備646-14 TEL: 0744-42-0058 FAX: 0744-42-0059

KUMON
2月無料体験学習受付中
0120-372-100

広告

消防署からのお知らせ

令和2年年末火災予防運動

▷実施期間 12月1日(火)～12月31日(木)

▷全国統一防火標語

「その火事を 防ぐあなたに 金メダル」

年末は何かと慌ただしく、火の取扱いもおそろかになりがちです。また、火災が発生しやすい気候となります。毎年この時期に、皆さんの火災予防意識を高めるため、年末火災予防運動を実施します。

尊い命・貴重な財産を火災から守るため、次のことさらに注意し、今一度火の怖さを思い浮かべてください。

奈良県広域消防組合桜井消防署ではこの運動を推進するとともに次のことを実施します

- 防火査察…大型物品販売店舗への査察
- 住宅防火対策の推進…住宅火災警報器の設置の徹底、適切な維持管理の周知、経年劣化した住宅用火災警報器の交換の推進
- 感震ブレーカーの推進…地震の揺れに伴う電気機器の転倒による出火や、停電が復旧した時に通電により破損した器具や配線からの出火が発生しています。感震ブレーカーは、地震発生時に設定値以上の揺れを感知したときにブレーカーやコンセント等の電気を自動的に止める器具です。電気火災を防ぐためには、感震ブレーカーが効果的です。各家庭に取り付けましょう。

年末特別警戒

年末の火災多発期には、住民の防火意識の向上と火災への警戒心を喚起し、生命・財産の保全のために特別警戒を実施します。



▷日時 12月27日(土)～30日(火) 午後8時～10時

▷警戒区域 桜井消防署：市内全域
東出張所：初瀬地区周辺

☎ 県広域消防組合桜井消防署 (☎ 42 - 4119)

公共職業訓練 ハローワークトレーニング

▽訓練科名

①機械CAD技術科

②住宅リフォーム技術科

※ビジネススキル講習付き

▽訓練期間

令和3年2月2日(火)～8月

27日(金)

▽訓練場所 ポリテクセンター

1 奈良(橿原市城殿町)

▽対象 訓練を受講し、再就職を希望する人

▽定員 各10名

▽費用 無料(教科書代等は自己負担)

▽募集期間 12月1日(火)～12月28日(月)

▽申込期間 12月1日(火)～12月28日(月)

▽申込方法 ポリテクセンター奈良(☎ 22・5226)

第122回ランチャタイム コンサート

「バロックヴァイオリンで聴くバッハと日本の歌」

▽日時 12月10日(木)

午後0時15分～0時45分

▽場所 市民会館ロビー

▽出演 時本さなえさん(バロックヴァイオリン)

▽定員 50名(先着順)

▽費用 無料

☎ 文化を考える桜井市民の会 (☎ 090・6751・5708)



ひとクラス上の住まい

クレバリーホーム

『高級タイル外壁』標準装備の家

お問い合わせ・ご予約はこちらまで

☎ 0800-2002-908

ご予約の上、ご来場いただいた方に・・・

Amazonギフト券1,000円プレゼント!!

橿原市新賀町521 ABCハウジング橿原住宅公園内(橿原近鉄斜め前) 0908.jp 検索

はじめまして桜井典礼会館です。

お葬儀に関するお悩み・不安…

葬儀の3大不安

事前相談

相談無料
随時受付

総額費用

場所

葬儀の流れ

典礼会館の「葬祭ディレクター」が解消します

お葬儀のプランニングをお手伝いいたします。



お問い合わせは平城典礼会館にて承ります。

桜井典礼会館 検索

☎ 0120-444-044

奈良県桜井市粟殿93-1



お知らせ

危険ごみ回収日

▽月・木コース：12月22日④
▽火・金コース：1月28日④
危険ごみ(スプレーカン・カセットボンベ等)は、中身を使い切り穴を開けずに、右記回収日の朝8時30分までに集積場所のコンテナに入れてください。市グリーンパークに持ち込みの場合、無料で引き取ります。



④ 環境部業務課 (☎45・2001)

大丈夫ですか？
水道の冬じたく

気温がマイナス4度以下になると、水道管の水が凍って、水が出なくなったり、破裂したりすることがあります。家庭では、次の点に注意し、水道管を凍結から守りましょう。

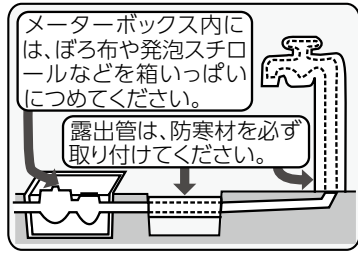
水道管の冬じたく

北向き・風当たりの強い場所および露出している水道管・屋外の散水栓・コンクリート柱・蛇口・メーターボック

クス等は、市販の防寒材または毛布・布・縄等を巻き、その上にビニール等でカバーをし、直接水がかからないようにしてください。

・水道管が凍ったら
タオルや布をかけ、その上からぬるま湯をかけてゆっくり溶かしてください。
・水道管が破裂したら
止水栓やストップバルブ等を締めて水を止め、市の指定工事に修繕の依頼をしてください。(指定工事店の問い合わせ先は、市ホームページまたは水道お客様センターへ)
④ 上水道課 (☎42・9211)

第72回人権週間



メーターボックス内には、ぼろ布や発泡スチロールなどを箱いっぱいにつめてください。
露出管は、防寒材を必ず取り付けてください。

12月10日④は「人権デー」、12月4日⑤～10日④は「人権週間」です。国際連合は、昭和23年第3回総会で世界人権

木製機の寄附のお礼

「やまとまほろばロータリークラブ」様から、市内4中学校に対して教育相談のための木製機の寄附がありました。



木の持つぬくもりが伝わるような教育相談を子どもたちに行っていきます。ありがとうございました。

④ 学校教育課 (☎内線 602)

令和3年版桜井・宇陀の
フォトカレンダー販売

- ▽仕様 A2サイズ13枚組 (表紙含む)
- ▽販売数 150部(先着順)
- ▽価格 700円(送料別)
- ▽申込方法 平日午前9時～午後5時(祝日・年末年始除く)に、左記へ直接申込み

※代金は、カレンダー受領後、送料とともに同封の振込用紙で支払ってください。

④ 桜井宇陀広域連合事務局 (〒633・0112 大字初瀬1626・1 ☎47・7077)

OA機器の総合商社 オフィスのことなら
奈良OAシステム株式会社



「信用」と「信頼」を大切に
お客様と地域社会に貢献いたします

- コピー機・プリンタ
- システム開発
- その他オフィス機器

本社
〒635-0001 奈良県大和高田市大字松塚755番地1
TEL 0745-23-7000(代) FAX 0745-23-7300

奈良支店
〒630-8141 奈良市南京終町3丁目1528-6
TEL 0742-50-1801(代) FAX 0742-50-1804

三重西部支店
〒518-0627 三重県名張市桔梗が丘7番町3街区41番
TEL 0595-44-6666(代) FAX 0595-44-6667

屋根・外壁
塗装専門店



私共にお任せ下さい!

代表取締役 味波 正人

みなみ美装株式会社 プロタイムズ 桜井店
奈良県桜井市三輪963-2
☎0120-924-373 プロタイムズ桜井店 検索

おかげさまで
創業53年

善意銀行 (10月分)

みなさんからの善意は、福祉事業への援助に活用しています。



・朝倉台 植田工務店
植田正彦様 5,000円

・朝倉小学校
PTA旧本部役員

代表 藤岡繁寿様 他8名

13,296円

▽預け入れ先 善意銀行(社会福祉協議会内 ☎42・2724)・社会福祉事務所

スポーツ

第60回
市民体育大会結果

小学生陸上記録会

▽開催日 11月8日㊤

0609 総合体育館 (☎45)



▲オリンピックメダリスト朝原宣治さんの指導を受ける様子

各種目最高記録 (敬称略)

		名前	小学校	学年	タイム
男子	50m走	南野咲馬	安倍小学校	6年	7"8
	100m走	丸西瑛士朗	纏向小学校	5年	15"7
		藤井光希	城島小学校	4年	15"7
女子	50m走	上田心華咲	城島小学校	6年	7"6
	100m走			14"6	

今月の市税・保険料

■固定資産税・都市計画税 (3期分)

■国民健康保険税 (6期分)

■介護保険料 (6期分)

■後期高齢者医療保険料 (6期分)

納期限は 12/25 (金) です。

納め忘れのないよう、注意してください。

市役所新庁舎建設工事の進捗状況

各階の床のコンクリート打設を1階より順に進めています。写真は屋上でコンクリート打設の準備を行っています。屋上には屋上庭園を設ける予定で、周囲の山々を見渡せます。進捗状況は市ホームページで公開しています。



㊤ 庁舎建設室 (☎内線329)

第60回市民体育大会

市民ソフトバレーボール大会
▽日時 令和3年1月17日㊤
集合：午前9時

▽場所 総合体育館

▽対象 20歳以上の市内在住
または在勤者(学生は除く)

▽種目

I・混合の部

①20歳から53歳の部(54歳以上の人を含む編成も可)

※競技中は、54歳以上の人が同時に4名出場することは不可です。

②54歳以上の部

※申し込みのチーム数により、①と②を一緒にする場合があります。

II・女子の部

▽チーム構成 監督1名、選手8名以内(監督は選手兼任可)

▽締切日 12月6日㊤

※総合体育館に所定の申込用紙があります。

㊤ 総合体育館 (☎45・0609)



Nice days, Together!

大和信用金庫

●本店 0744-42-9001 桜井市桜井281-11

●本町出張所 0744-42-2555 桜井市桜井931

●桜井北支店 0744-45-3780 桜井市川合272-2

<https://www.yamato-shinkin.co.jp> 大和信用金庫

3食きっちり食べて無理なく痩せる
今話題のパーソナルトレーニング

無料カウンセリング ご予約受付中!

リアルスタイルフィットネスクラブ VIPパーソナルトレーニング

REX STYLE 0745-43-9844

月～土：10時～23時 日・祝：10時～18時 木曜休館日 ※本曜はお問い合わせ対応を行っておりません
大和高田本店：〒635-0025 大和高田市神楽3丁目9-16
VIPパーソナル 検索 田原本店：〒636-0247 磯城郡田原市町阪手187-6もちの木ビル5号館

3ヶ月後
-7.4kg

無料相談コーナー

《市役所 ☎ 42 - 9111 (代)》

相談名称	相談日(☎除く)	相談場所	対象者	備考／申込み・問い合わせ先
中中和法律相談 センター《要予約》	第2以外毎週火曜 13:00～16:00	市役所1階相談室	中中和 地域在住	相談日2週前の火曜9:30～受付。 ☎ 奈良弁護士会 (☎ 0742-22-2035)
弁護士相談《要予約》	12/10 ☎ 13:00～16:00		市内在住	12/1 ☎ 8:30～受付。先着7名。 ☎ 市民協働課市民生活係 (☎ 内線 534)
税理士相談《要予約》	12/16 ☎ 13:00～16:00		市内および 近隣市町村 在住・在勤	12/2 ☎ 8:30～受付。先着5名。 ☎ 市民協働課市民生活係 (☎ 内線 534)
司法書士相談 《要予約》	12/24 ☎ 13:00～16:20		市内在住・ 在勤	12/9 ☎ 8:30～相談日2日前まで受付。 先着5名。 ☎ 市民協働課市民生活係 (☎ 内線 534)
行政書士相談 《要予約》	12/25 ☎ 13:00～16:20			12/11 ☎ 8:30～受付。先着5名。 ☎ 市民協働課市民生活係 (☎ 内線 534)
行政相談	12/9 ☎ 13:00～16:00		市内在住	当日、市民協働課で受付。 ☎ 市民協働課市民生活係 (☎ 内線 534)
人権擁護委員による 悩みごと相談	12/17 ☎ 13:00～16:00		市内在住・ 在勤	☎ 人権施策課人権係 (☎ 内線 561)
女性相談《要予約》	12/23 ☎ 13:00～15:00		市内在住	予約は当日の午前中まで。 ☎ 人権施策課男女共同参画係 (☎ 内線 564)
福祉の心配ごと相談	中止	保健福祉センター「陽 だまり」2階相談室	対象制限 なし	同日に電話相談 (☎ 42-6804) もあり。 ☎ 社会福祉協議会 (☎ 42-2724)
地域福祉相談	月曜・木曜 9:00～16:00	桜井駅南口 中西ビル1階	桜井中学校 区在住	☎ 専用電話 (☎ 080-4122-0864)
		桜井北ふれあい センター分館	大三輪中学 校区在住	☎ 専用電話 (☎ 070-5507-5712)
	火曜・金曜 9:00～16:00	桜井東ふれあい センター分館	桜井東中学 校区在住	☎ 専用電話 (☎ 070-5507-5712)
		桜井西ふれあい センター分館	桜井西中学 校区在住	☎ 専用電話 (☎ 080-4122-0864)
失業などによる暮らしの 困りごとの相談	月曜～金曜 9:00～17:00	保健福祉センター 「陽だまり」2階	市内在住	☎ 桜井市くらしとしごと支援センター (☎ 49-3020)
若者自立相談	月曜～土曜 9:00～18:00	大字桜井192-2	要問い合 わせ	☎ 若者サポートステーションやまと (☎ 44-2055) ※12/27㊟～1/3㊟は休み
消費生活相談	月・火・水・金 10:00～16:00	市役所2階 消費生活センター	市内在住・ 在勤	初回の受付時のみ15:30まで ☎ 桜井市消費生活センター (☎ 内線 263)



けいやるコーナー

【飲酒運転の根絶】

飲酒運転は、重大事故に直結する犯罪行為です。運転者はもちろん、運転者以外の人の「お酒を勧める」「車を貸す」「同乗する」行為も厳しい処分になります。

年末年始は飲酒の機会が増えますが、飲酒の機会に車を持ち込まないことが大切です。

【盗難被害にあわないために】

年末年始には、空き巣被害が増加します。次の対策を参考に被害を防止しましょう。

- ▽不審者を近づけさせない
- センサーライト、防犯カメラ、防犯砂利を活用する。
- ▽不審者に侵入させない
- 短時間の外出であっても玄関・勝手口・窓は施錠する。窓への対策(防犯フィルム、振動アラーム、補助錠等)を行う。

【北朝鮮人権侵害問題啓発週間】

▽期間 12月10日(☎)～16日(☎)
現在、17名の日本人が北朝鮮による拉致被害者として認定されています。拉致問題の解決のためには、関心と認識を深めていくことが大切です。

令和2年度上半期 桜井市財政状況



市では、毎年「財政状況の公表」を行っています。今回は、令和2年度上半期（令和2年4月～令和2年9月）の予算の執行状況等についてお知らせします。※表示単位未満は四捨五入していますので、値が合計等と異なる場合があります。 ☎ 財政課（☎内線 321・325）

一般会計

令和2年度の一般会計当初予算額は241億4,600万円で始まりまして。そこに、前年度からの繰り越し額と、当初予算編成後の新型コロナウイルス感染症対応等に係る補正予算を加えまして、9月30日現在の一般会計予算額は324億1,058万円となります。

歳入

収入率 52.7% 予算額 324億1,058万円 収入済額 170億6,960万円

項目	予算額	収入済額
国庫支出金	105億8,620万円	75億4,528万円
市税	62億5万円	41億2,822万円
地方交付税	58億2,000万円	36億5,353万円
市債	38億4,914万円	5,177万円
その他	59億5,519万円	16億9,080万円

歳出

執行率 44.5% 予算額 324億1,058万円 支出済額 144億2,037万円

項目	予算額	支出済額
総務費	109億4,924万円	64億7,953万円
民生費	87億6,030万円	35億7,109万円
衛生費	24億8,915万円	9億2,115万円
公債費	24億4,048万円	10億8,543万円
その他	77億7,141万円	23億6,318万円

■ 予算額 ■ 収入済額 ■ 支出済額

※収入率および執行率は、科目ごとの予算額に対する収入済額および支出済額の割合を示したものです。

特別会計

特定の事業を扱う特別会計の当初予算合計は131億4,824万円で始まり、補正予算を加えて総額135億1,635万円となっています。

会計名	予算額	収入済額	支出済額
住宅新築資金等貸付金	5,266万円	616万円	4,623万円
国民健康保険	63億2,442万円	31億1,370万円	23億7,697万円
駐車場事業	1億5,829万円	1,094万円	1億2,899万円
介護保険	61億2,925万円	24億2,401万円	24億2,172万円
後期高齢者医療	8億5,174万円	2億7,891万円	2億7,869万円
合計	135億1,635万円	58億3,372万円	52億5,260万円

市債現在高

一般会計	201億2,698万円
住宅新築資金等貸付金特別会計	878万円
桜井市水道事業会計	14億4,277万円
桜井市下水道事業会計	102億7,847万円

主な基金

財政調整基金	4億5,412万円
卑弥呼の里・桜井ふるさと基金	1億6,979万円
新型コロナウイルス感染症助け合い基金	1,244万円

公営企業会計

水道事業			
		予算額	執行額
収益的	収入	13億9,022万円	5億7,283万円
	支出	15億917万円	3億6,759万円
資本的	収入	2億6,257万円	3,759万円
	支出	5億6,002万円	8,395万円
下水道事業			
		予算額	執行額
収益的	収入	12億891万円	6億363万円
	支出	12億789万円	1億9,599万円
資本的	収入	10億1,108万円	3億2,806万円
	支出	14億3,875万円	6億2,802万円

市有財産の状況

土地（地積）	1,159,004㎡
建物（延面積）	241,838㎡
有価証券	357万円
出資による権利	4億186万円
基金（現金）	22億5,946万円
基金（土地）	2,125㎡

桜井市こども家庭 LINE 相談を開設します

☎ こども未来課こども相談係 (☎ 42 - 9111 内線 489)

子 育てに悩みはつきものですが、コロナ禍で家庭でのストレスも増しやすい状況にあります。子どもも親も不安になったりイライラしたりしていませんか。感染防止に配慮し、気軽に相談できるように「桜井市こども家庭 LINE 相談」を開設します。



▶相談対応時間 午前9時～午後5時
※開始日や利用方法等は、市ホームページでお知らせします。

悩んでいませんか？

子育ての悩み…「子育てがしんどい」「このままだと叩いてしまいそう」等

家庭内の悩み…「親の仲が悪く、家にいるのがつらい」「親との関係に悩んでいる」等

妊娠出産の悩み…「誰にも妊娠を告げられない」等

ひとりで抱え込まないで、まず相談してください

子育ての不安、親子関係、家庭の悩み等、妊婦から18歳未満の子どもに関わる相談を受け付けています。お子さんからの相談も受け付けています。

奈良女子大学・桜井市連携講演会 「古代日本の多様な漢字世界」

☎ 商工振興課 (☎ 42 - 9111 内線 347) ※詳細は下記問い合わせ先へ

奈 良女子大学と市は、平成27年度に協働連携に関する基本協定を締結し、その一環として、毎年市で講演会を開催しています。本年は、コロナ禍の状況も踏まえ、オンデマンドによるインターネット配信にて開催します。

▶視聴期間 12月14日(日)午後1時～
令和3年1月15日(金)午後5時

▶内容 古代の日本語には、平仮名・片仮名はまだなく、漢字だけで和歌や文章を書いていました。漢字しかないとは実に不便なように思えますが、現代日本語にはない様々な創意工夫が見られます。実際の作品や資料に基づき、多様な古代の漢字世界へと案内します。

▶講師 尾山慎氏 (奈良女子大学大学院人文科学系准教授)

▶申込方法 右記QRコードからアクセスし、申込フォームに必要事項を入力。12月7日(日)午前10時～から受け付け。



【問い合わせ先】奈良女子大学社会連携センター (☎ 0742 - 20 - 3734)

注意事項：申し込みした人に講座配信用のURLを伝えます。受信料は不要ですが、通信料は自己負担です。講演の資料・映像・画像等の再利用、他者との共有・公開は禁止です。期間中は何度も繰り返し見ることができます。

第49回 桜井市表彰

☎ 秘書課 (☎ 42 - 9111 内線 310)

文 化の日である11月3日に、市表彰式を行いました。この表彰は、市の表彰条例に基づき、自治・産業・教育等の振興および社会福祉等の公益の増進のために貢献され、市民の模範としてその功績が顕著な人に贈られます。今年、31名が表彰されました。消防団活動の功労者の表彰は、新年1月の消防団出初式にて行います。

榮嶋 辻谷 東尾 佐藤 堀江 倉本 細谷
武治さん 恵一さん 雅績さん 典嗣さん 久良さん 明佳さん 悦子さん
産業の振興



乾 白井 福田 桑原 芳野 宮谷 溝端 高崎 増田 藤井 神田 島岡 中井田 角田
洋史さん 加代子さん 政子さん 直人さん 正裕さん よし子さん 隆桂さん 昭子さん 利江さん 吉信さん 勝子さん 育子さん 由紀さん 勝利さん
社会福祉の増進

小林 中西 今西 堀田 米倉 佐藤 小南 橋本 丸橋 若竹
弘房さん 康代さん 則子さん 一郎さん 義博さん 聞雄さん 睦子さん 友子さん 正弘さん 伸浩さん
教育の振興 **自治の振興**

令和3年度課税分 固定資産税・都市計画税の軽減措置

☎ 税務課固定資産税係 (☎ 42 - 9111 内線 543・544)

新 型コロナウイルス感染症の影響で、事業収入が減少した中小事業者等に対して、令和3年度課税分に限り軽減措置を行います。



- ▶ **要件** 令和2年2月から10月までの任意の連続3か月間の事業収入が前年度対比30%以上減少した中小事業者等
- ▶ **対象** 事業用の家屋・償却資産
- ▶ **軽減率** 30%以上50%未満の減少 ⇒ 2分の1
50%以上の減少 ⇒ 全額軽減

▶ 必要書類

- ① 申告書 (市ホームページよりダウンロード)
- ② 収入が減少したとわかる書類 (収支内訳書等)
- ③ 対象資産の事業用割合を示す書類 (減価償却費の明細書等)

▶ **申告方法** 必要書類①～③を事前に国が認定する経営革新等支援機関等 (税理士・公認会計士等) で確認を受けたうえで、①～③を市に申告

▶ **提出期間** 令和3年1月4日①～2月1日②

※償却資産 (固定資産税) 申告と同時期になります。



令和2年度企画展 『炎を操る』～古代人と火にまつわる物語～

☎ 埋蔵文化財センター (☎ 42 - 6005)

今 回の展示会では、人類が火を発見し、それをどのように操り利用してきたのかを、発掘調査で出土する遺物から考えていこうという企画です。

古代において、炎を操ることはどのようなことだったのか。例えば、纏向遺跡では、火を使った祭祀が行われていましたが、それはいかなるものだったのか。また、同じ粘土を使って製作する土器に土師器と須恵器という全く性質が違う別々の土器がなぜ生まれるのか。さらに青銅器から鉄の生産へ等の金属製品の製作過程における生産技術の向上と火とのかかわり等、人間と火にまつわる歴史を紐解いていきます。



▶ **期間** 12月9日①～令和3年4月11日②

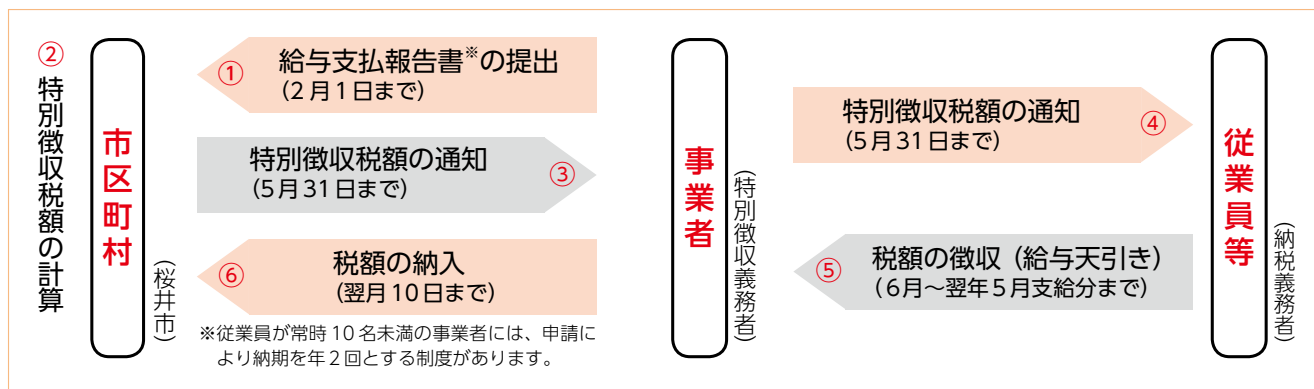
▶ **入館料** 一般300円、小中学生150円、団体一般200円、団体小中学生100円 (団体は20名以上)

▶ **休館日** 毎週月・火曜日 (祝日の場合は開館、翌日は休館)、年末年始 (12月28日～令和3年1月5日)
詳細は、埋蔵文化財センターホームページへ。
(右記QRコードからもアクセスできます)



個人住民税の特別徴収による納付の 推進に取り組んでいます

☎ 税務課市民税係 (☎ 42 - 9111 内線 541・542)



※近畿2府4県内すべての市区町村で、個人住民税の特別徴収義務の履行を徹底すべく取り組んでいます。

所 得税の源泉徴収義務がある事業者は、すべての従業員の個人住民税を特別徴収しなければならないこととなっています。事業者や従業員の意思による徴収方法の選択はできません。

また給与支払者には、すべての従業員の給与支払報告書を市区町村に提出することが義務付けられています。退職者で総支給額が30万円以下の場合には提出が義務付けられていませんが、公正な所得把握のため提出をお願い

します。

退職者等特段の理由がある場合には、普通徴収が認められます。なお、次の理由に該当する場合には別途切り替え手続きが必要です。

- ◆ 給与の支払が不定期 (支払が毎月でない、日払い等)
- ◆ 給与が少なく税額を引ききれない
- ◆ 他の事業所で特別徴収される



人事行政運営などの状況

市職員の給与や職員数などの概要を公表します。 問 人事課 (☎内線 316)

総括

■ 人件費の状況 (普通会計決算)

区分	住民基本台帳人口 (令和2年1月1日)	歳出額(A)	実質収支	人件費(B)	人件費率(B/A)	30年度の人件費率(参考)
令和元年度	56,784人	233億904万円	1億4,986万円	35億6,023万円	15.3%	16.4%

※人件費には、退職金のほか、特別職・議員の給料・報酬なども含まれます。

※普通会計には、特別会計や上水道事業会計等は含まれません。

■ 職員給与費の状況 (普通会計決算)

区分	職員数(A)	給与費				1人当たりの給与費(B/A)
		給料	職員手当	期末・勤勉手当	計(B)	
令和元年度	440人	15億4,461万円	3億2,288万円	6億5,314万円	25億2,063万円	573万円

※職員手当には退職手当を含みません。

※職員数は平成31年4月1日現在の人数です。

職員の平均給与月額、初任給等の状況

■ 平均年齢、平均給料月額および平均給与月額

区分	平均年齢	平均給料月額	平均給与月額
一般行政職	40.7歳	313,114円	383,679円
技能労務職	45.8歳	328,024円	380,102円
教育職	43.4歳	342,777円	385,390円

※平均給料月額とは、令和2年4月1日現在における各職種ごとの職員の基本給の平均です。

※平均給与月額とは、給料月額と諸手当(扶養手当・地域手当・住居手当・時間外勤務手当など)を合計したものです。



■ 経験年数別・学歴別平均給料月額の状況

区分		経験年数10年	経験年数20年	経験年数30年
一般行政職	大学卒	247,575円	361,325円	420,107円
	高校卒	203,700円	309,800円	—
技能労務職		—	315,600円	383,300円

■ 初任給の状況

区分		初任給
一般行政職	大学卒	182,200円
	高校卒	150,600円
技能労務職		164,400円

特別職の報酬等の状況

■ 特別職の報酬等の状況 (令和2年4月1日現在)

区分		月額	期末手当 (令和元年度支給割合)	退職手当(算定方式)
給料	市長	735,000円(1,050,000円)	6月期1.675月 12月期1.725月 計3.4月	給料年額×在職年数×54/100
	副市長	663,000円(885,000円)		給料年額×在職年数×31.5/100
	教育長	584,000円(730,000円)		給料年額×在職年数×22.5/100
報酬	議長	618,000円	6月期1.675月 12月期1.675月 計3.35月	
	副議長	531,000円		
	議員	498,000円		

※市長は30%、副市長は25%、教育長は20%の減額を行っています。()内の金額は条例上の給料月額です。

職員の手当の状況

■ 諸手当 (令和元年度決算)

手当名	支給実績	1人当たり 平均支給年額
扶養手当 扶養親族に応じて支給	4,372万円	218,582円
地域手当 支給率3%	5,187万円	115,021円
住居手当 支給限度額27,000円	2,793万円	271,133円
通勤手当 通勤区分に応じて支給	2,719万円	71,552円
時間外勤務手当	8,147万円	232,096円
宿日直手当 日直勤務:1回4,400円	55万円	4,400円
管理職手当 主幹級以上の職員が対象	6,004万円	760,057円
特殊勤務手当 手当数:14種類	2,413万円	138,695円

■ 退職手当 (令和2年4月1日現在)

支給率	自己都合	勸奨・定年
勤続20年	19.6695月	24.586875月
勤続25年	28.0395月	33.27075月
勤続35年	39.7575月	47.709月
最高限度額	47.709月	47.709月
その他の 加算措置	定年前早期退職特例措置 (2~30%加算)	
1人当たり 平均支給額	58万円	2,066万円

※1人当たりの平均支給額は、前年度に退職した全職種に係る職員に支給された退職手当の平均額です。

■ 期末手当・勤勉手当 (令和元年度)

1人当たり平均支給年額	148万円
期末手当	2.6月分
勤勉手当	1.9月分

※職制上の段階、職務の級等による加算措置あり

職員数の状況

■ 部門別職員数の状況 (各年4月1日現在)

区分	職員数(人)		対前年 増減数	
	31年	R2年		
部門				
一般行政部門	議会	4	4	0
	総務	75	75	0
	税務	26	26	0
	農水	13	13	0
	商工	11	11	0
	土木	38	37	△1
	民生	136	135	△1
	衛生	89	85	△4
	小計	392	386	△6
特別行政部門 (教育)	48	49	1	
普通会計計	440	435	△5	
会計部門 公営企業等	水道	13	13	0
	下水道	10	9	△1
	その他	16	15	△1
	小計	39	37	△2
合計	479	472	△7	

■ 一般行政職の級別職員数等の状況 (令和2年4月1日現在)

区分	標準的な 職務内容	職員数 (人)	構成比 (%)
1級	主事補・技師補	25	9.6
2級	主事・技師	37	14.2
3級	主任	55	21.2
4級	係長・主査	20	7.7
5級	副主幹・主査	52	20.0
6級	主幹	25	9.6
7級	課長	35	13.5
8級	部長・次長	11	4.2

■ 職員数の推移 (各年4月1日現在)

部門別	年度						過去5年の 増減数(率)
	27年	28年	29年	30年	R元年	R2年	
一般行政	369	375	382	396	392	386	17(104.6%)
教育	59	59	56	47	48	49	△10(83.1%)
普通会計計	428	434	438	443	440	435	7(101.6%)
公営企業等会計計	46	45	43	39	39	37	△9(80.4%)
総合計	474	479	481	482	479	472	△2(99.6%)

■ 年齢別職員構成の状況 (令和2年4月1日現在)

区分	20歳 未満	20歳~ 23歳	24歳~ 27歳	28歳~ 31歳	32歳~ 35歳	36歳~ 39歳	40歳~ 43歳	44歳~ 47歳	48歳~ 51歳	52歳~ 55歳	56歳~ 59歳	60歳 以上	計
職員数 (人)	1	15	39	60	55	40	68	69	44	29	47	5	472

職員の分限処分と懲戒処分の状況 (令和元年度)

- ・分限処分 (心身の故障などにより職務を果たせない場合、公務能率の維持を図るための処分) … 休職7人
- ・懲戒処分 (公務員としてふさわしくない非行があった場合、道義的責任を追及する処分) … 停職1人、減給1人、戒告1人

公共施設の休館等状況

市役所 (代表 ☎ 42 - 9111)	12月29日☿～令和3年1月3日㊿
市立図書館 (☎ 44 - 2600)	12月29日☿～令和3年1月5日☿
総合体育館 (☎ 45 - 0609)	
市民会館 (☎ 45 - 0964)	12月28日㊿～令和3年1月5日☿
中央公民館 (☎ 45 - 0965)	
総合福祉センター (☎ 43 - 1658)	
埋蔵文化財センター (展示室) (☎ 42 - 6005)	
市営火葬場 火葬受付：桜井区事務所 (☎ 42 - 3520)	令和3年1月1日金☿・2日土 受付1月2日土～ 火葬業務1月3日㊿～
休日夜間応急診療所 (☎ 45 - 3720) 診療日	12月30日☿～令和3年1月3日㊿ 午前10時～午後2時 午後6時～10時

年末の市民課窓口は大変混雑します。住民票・印鑑証明・戸籍等証明が必要な人は早めの手続きを。

年末年始のし尿の収集

☎ 清掃公社 (☎ 45 - 2005)

月日	業務
12月28日㊿	毎月1日コースを収集
12月29日☿ ・30日☿	毎月2日コースを収集
12月31日☿～ 令和3年1月3日㊿	休業
令和3年 1月4日㊿～	通常どおり

※し尿くみ取り家庭(従量制家庭を除く)で、転居等により世帯人数に変更があれば、必ず連絡してください。

※「浄化槽法」では、1年に1回清掃することが義務づけられています。浄化槽を清掃しないと河川の汚染や浄化槽の故障(詰まり)の原因になりますので、1年に1回清掃を実施してください。また清掃されていない期間によっては料金が変わりますので、注意してください。申し込みや問い合わせは清掃公社へ。

年末年始のコミュニティバス運行状況

○…運行 ×…運休

	12月		令和3年1月		
	30日☿	31日☿	1日金	2日土	3日㊿
初瀬・朝倉台線 (桜井駅北口～吉隠)	○	○	○	○	○
南循環線 (桜井駅北口→仁王堂(済生会中和病院)→桜井駅南口)	○	○	×	×	×
西北部循環線 (桜井駅北口→イオン→山の辺病院→桜井駅北口)	○	○	×	×	×
多武峯線 (桜井駅南口～談山神社)	○	○	○	○	○

初瀬・朝倉台線：12月24日☿～令和3年1月6日☿学校休校日ダイヤ、西北部循環路線：12月30日☿と12月31日☿土日祝日ダイヤ、多武峯線：12月30日☿～令和3年1月3日㊿土日祝日ダイヤ

☎ 奈良交通榛原営業所 (☎ 0745 - 82 - 2201)、行政経営課 (☎ 42 - 9111 内線 256)

年末年始のごみの収集・搬入

☎ 環境部 (☎ 45 - 2001)

月日	月・木コース	火・金コース	粗大ごみリクエスト	ごみ搬入時間
12月	28日㊿	もやせるごみ	雑誌・牛乳パック	通常通り受付 (☎ 46 - 3030) 午前8時40分～11時30分 午後1時～4時
	29日☿	ダンボール	もやせるごみ	
	30日☿	もやせるごみ	カン	午前8時40分～11時30分 午後1時～3時
	31日☿	—	—	受付できません 午前8時40分～11時30分
令和3年1月	1日金	—	—	受付できません
	2日土	—	—	
	3日㊿	—	—	
	4日㊿	もやせるごみ	ビン	通常通り受付 通常通り受付

※ごみの収集はグリーンカレンダー通りです。※粗大ごみは、12月29日☿受付分まで年内収集します。
※12月31日☿に搬入できるごみは、市指定袋に入った「もやせるごみ」「もやせないごみ」および「資源物」です。

06 忍阪区自治会

市南東部に位置する「忍阪」は、古事記や日本書紀、万葉集にも登場する市内屈指の記紀・万葉故地です。また、石位寺の「伝薬師三尊石仏」は日本最古の石仏といわれています。

「桜井市忍阪区自治会」は、文化財と共存したまちづくりを行っており、歴史ファンを呼び込む「忍坂街道まつり」を毎年開催しているほか、伝薬師三尊石仏の東京国立博物館出展時には関連イベントも開催しました。また、ホームページでの情報発信や、DVD・CDの作成など、広報活動にも力を入れています。

団体からのメッセージ

「事前予約が必要ですが、石位寺の石仏を拝観することができます。ぜひ拝観にお越しください。(申込先：観光まちづくり課)」



07 ホケノ山古墳景観保全を語る会

市北部に位置する箸中地区は、箸墓古墳やホケノ山古墳、山の辺の道など、今なお古墳時代の面影が漂う地区です。

「ホケノ山古墳景観保全を語る会」は、箸中地区の活性化や文化承継のため、景観保全活動や歴史教室・講演会の開催などの活動を行っています。また、平成30年度からは、箸墓古墳の北側大池の周濠^{しゅうこう}を歩く「箸中ロマン古墳ウォーク」を開催し、歴史ファンを中心に好評を得ています。

団体からのメッセージ

「箸中ロマン古墳ウォークは、歴史と魅力ある吾が里(まち)を多くの方に知っていただきたいという想いで始めました。今年も新型コロナウイルスの動向を注視しながら、開催に向けて意気込んでいます。」



共に生きる

今月の4日～10日は人権週間です。人権とは「生まれながらにして持っている自分らしく生きる権利」であり、そして「大人も子どもも、誰もが幸せに生きる権利」でもあります。

私たちは、それぞれに好きなこと、得意なこと、苦手なこと等があり、考え方も感じ方もみんな違います。「誰もが安心して、豊かに過ごせる社会」にするためには、まず「違いや良さを認め合う」ことから始まるのだと思います。

しかし、今の社会では得てして個性を押し殺して、同じように行動することが目標となりがちです。「みんな違って当たり前」なのですが、違いを上手に認め合っていくことがなかなか難しいのです。

ちがいを豊かに

そして、違いを認められる心は「自分を大切に思う心」から生まれるのではないのでしょうか。「自分はたった一人しかいない、かけがえのない存在なのだ」ということを深く受け止めたとき、他の人も同じように「大切な存在なのだ」ということが分かってくると思います。すべての人が自分らしさを見失わず、自分に誇りをもって生きていくために、私たちにどのようなことができるか、共に考えあっているべきではないでしょうか。





セレッソ大阪 U - 15 所属

ふじた けいすけ
藤田 啓輔 君

練習も試合も、
いつも絶対に100%の力で取り組みます。

藤田啓輔君は、セレッソ大阪 U・15に所属する選手。3歳の時、兄の所属する市内のサッカーチーム「フルジェンテ桜井FC」の練習について行ったところ、コーチに声をかけられサッカーを始めた。小学5年生からはバルサアカデミー奈良校に通い、ボランチとして攻守両方の面からチームを支え、力をつけた。今年でサッカー歴は10年目になる。

中学生になった今年の4月から、現チームに所属。放課後は基本、木曜日以外毎日、片道1時間ほどかけて大阪にあるチームの練習場へ向かう。午後6時

▶海外遠征で得点し、喜ぶ様子
▶全力でピッチを駆ける



30分から始める基礎練習は、腕立て伏せや腹筋等の体幹トレーニング。それが終わると、試合に近い形での練習に取り組む。2時間の練習が終わっても、自主練習も欠かさない。自主練習での課題は「一対一での強さを身につける」こと。そのため瞬発力等の身体能力や、状況判断力を高めることを目指す。また、パスやトラップの質の向上にも注力する。力をつけ、年上選手のチームの試合に呼ばれることを目標に、常に100%の力でサッカーに打ち込む。帰宅は午後11時を過ぎるが、練習は楽しいと話す。

い年の選手の身体能力の高さを目の当たりにした。2〜3週間にわたる滞在期間の宿泊先は、海外チームと合同。英語は話せないが、身ぶり手ぶりを交えながら、試合以外の時間も積極的に交流した。帰国する頃には海外の友達もでき、たくさん刺激を受けた遠征だった。

チームの仲間とのコミュニケーションや、前向きな声かけを大切にしている啓輔君。これは「フルジェンテ桜井FC」に所属していた時、コーチの辻本さんに教えてもらったことだ。新型コロナウイルス感染症の影響で、対面での練習が始まったのは6月中旬と遅かったが、この教えを実践し、チームワークを高めている。仲間でありライバルでもあると話すチームメイトと、切磋琢磨する毎日。公式戦も始まり、「チームに貢献していけるように頑張ります」と意気込みを語った。新たなチームでの活躍はこれからだ。



つどいの広場

大字栗殿 1000-1 保健福祉センター「陽だまり」 ☎ 43-9112
 ▷日時 月～金曜日（祝日を除く）
 9:00～12:00、13:00～16:00
 ▷対象 0歳～就学前の子どもとその保護者
 ▷費用 無料

イベント名		日時
ふれあいの日 年齢別	0歳児の日	12/9 ☎ 9:00～16:00
	1歳児の日	12/16 ☎ 9:00～16:00
	2・3歳児の日	12/23 ☎ 9:00～16:00
誕生日会		12/18 ㊟ 11:30～、14:00～

※12/28 ㊟午後、12/29 ㊟～令和3年1/3 ㊟はお休みです。

ドレミの広場

大字桜井 1259 まほろばセンター2階 ☎ 48-0242
 ▷日時 金～火曜日（土日祝も開所）
 10:00～12:00、13:00～17:00
 ▷対象 0歳～就学前の子どもとその保護者
 ▷費用 無料



イベント名		日時
助産師相談		12/7 ㊟ 10:00～11:30
発育測定		12/8 ㊟ 10:30～11:30
クリスマス会		12/14 ㊟ 11:30～、14:00～
栄養士相談		12/22 ㊟ 10:00～11:30
誕生日会		12/25 ㊟ 11:30～、14:00～

※12/15 ㊟、12/29 ㊟～令和3年1/3 ㊟はお休みです。

※市ホームページにつどいの広場とドレミの広場の動画を掲載しました。

桜井市つどい(ドレミ)の広場

検索

新型コロナウイルスの感染拡大を防止するため、11月13日現在、つどいの広場・ドレミの広場は一部利用制限をかけています。そのため上記に記載のイベントは中止になる場合があります。詳細は市ホームページ等へ。

子育て支援センター やまぼうし

大字谷 280 飛鳥学院保育所内 ☎ 45-4356
 ▷日時 月～金曜日 9:00～12:00、12:30～15:00
 土曜日 10:00～11:30
 ▷対象 0歳～未就園の子どもとその保護者
 ▷費用 無料

イベント名		日時
親子教室	お誕生会	12/8 ㊟ 10:30～11:30
	親子体操	12/3 ㊟ 10:30～11:30
特別企画	英語で遊ぼう	12/10 ㊟ 10:30～11:00
	音で遊ぼう	12/17 ㊟ 10:30～11:30
ホール開放		12/5 ㊟・12 ㊟ 10:00～11:30

※12/25 ㊟～令和3年1/4 ㊟はお休みです。

桜井市子育て支援相談・情報提供LINE「つながる」が始まります

つどいの広場、ドレミの広場の毎月のお便りや、イベント案内をはじめ、相談窓口の紹介や、親子のふれあいの動画等、子育てに必要な情報をLINEで配信します。



開始時期については、市ホームページやひみこちゃんツイッター等でお知らせします。

※通信料は利用者の負担となります。

☎ けんこう増進課すくすく支援係
 (☎ 42 - 9111 内線 481)

新型コロナウイルス感染の状況により、乳幼児健診等を延期または中止する場合があります。その際は改めて案内します。

乳幼児健診・相談・教室

▷場所 保健福祉センター「陽だまり」1階

▷問い合わせ先 けんこう増進課 (☎ 45 - 3443)

行事	対象	日程	備考
4か月児健康診査	令和2年8月生	12/24 ㊟	各健診は個別案内を送りますので、詳細は個別案内を確認してください。
10か月児健康診査	令和2年2月1日～2月24日生	12/23 ㊟	
1歳6か月児健康診査	令和元年5月1日～5月21日生	12/10 ㊟	
2歳6か月児歯科健康診査	平成30年5月生	12/3 ㊟	※日程が合わないときは、けんこう増進課まで連絡してください。
3歳6か月児健康診査	平成29年5月5日～5月31日生	12/14 ㊟	
すくすく相談	1歳7か月未満	12/1 ㊟ 12/21 ㊟	受付時間 ① 9:30～10:00 ② 10:00～10:30 ③ 10:30～11:00 持ち物 母子手帳・バスタオル 要申込
もぐもぐ教室	生後5か月～8か月未満のお子さんの保護者(定員8名)	12/25 ㊟	実施時間 13:30～15:00 持ち物 母子手帳・筆記用具 要申込
マタニティ教室 パパママ教室	12月開催分は中止になりました。個別での対応は可能ですので、けんこう増進課まで連絡してください。		

市立図書館からのお知らせ

新型コロナウイルスの感染拡大を防止するため、利用制限を行っている可能性があります。詳細は図書館ホームページ等を確認してください。

大字河西 31 番地 (☎ 44 - 2600 ・ FAX44 - 2528)

ホームページ



twitter



今月の休館日
毎週火曜と
第2金曜(11日)

◆おはなしの会 ※大人も入場できます

(担当 桜井おはなしの会)

12月5日⊕ 15:00～15:30

(担当 子ども読未知)

12月19日⊕ 15:00～15:30

◆あかちゃんタイム

12月21日Ⓜ 10:00～11:00

※あかちゃんや小さいお子さん連れの家族がゆっくりできるよう「おはなしの部屋」を開放します。(申込不要)

年末年始のお知らせ

年末年始の休館(12月29日Ⓜ～令和3年1月5日Ⓜ)に伴って、特別貸出を行います。

▶期間 12月16日Ⓜ～28日Ⓜ Ⓜ休館
▶貸出冊数 10冊 ▶貸出期間 4週間

ブックリサイクル

12月12日⊕ 9:30～15:00

▶場所 研修室

持ち帰りの袋は各自で持参してください。新型コロナウイルス対策のため、入場前に氏名と電話番号の記入をお願いしています。

古文書講座(全2回)「くずし字を読んでみよう②」

12月13日Ⓜ 14:00～15:30

▶場所 研修室 ▶費用 200円(資料代)

▶講師 安田真紀子さん(奈良大学非常勤講師)

▶申込方法 来館のうえ直接申し込むか、往復ハガキ・電話・FAXまたはメール(図書館ホームページお問い合わせよりメールができます)で受付。

要申込

定員30名

児童書の寄贈がありました

今年度も、桜井ロータリークラブ様より、児童書のご寄贈をいただきました。図書館中央に「桜井ロータリー文庫」として開架しています。子どもたちに大人気の本ばかりです。貸出中の場合は、予約をお願いします。

まちの掲示板

LEGO ロボットプログラミング & VR 体験会

小・中学生対象で、費用は無料。申し込み等の詳細はホームページまたは電話にて受付しています。

📅 12月25日Ⓜ・27日Ⓜ

📍 シャルトル公園前

みらい実験室 360Labo(ミロラボ)

📞・📧 みらい実験室 360Labo(ミロラボ)
山崎 (☎ 48 - 3603)



詳細はこちらへ

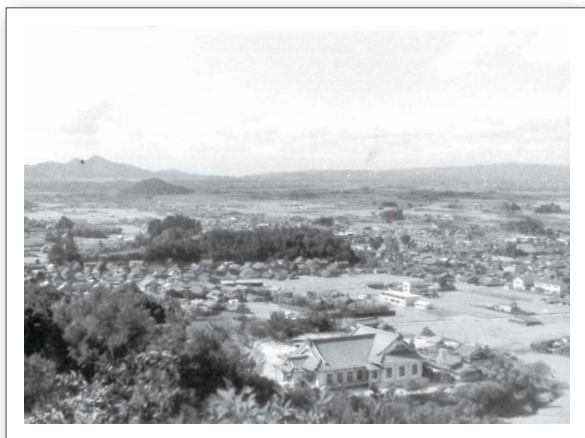
粟殿区でLINE公式アカウント運用を開始

粟殿区からお知らせをお届けします。右記QRコードから友達登録できます。IDは「@968esqdk」。ぜひ、登録してください。

📞 粟殿区広報局 森田(ホームページ:
<https://odono.net/> 📧 sakurai.
odono@gmail.com)



あの日の桜井 懐かしの風景



昭和34年に鳥見山から撮られた写真です。中央より少し左下に見える空き地は、昔、桜井南小学校が、今は市立図書館が建っている場所です。この頃はままだのどかな田園風景が広がっています。提供：大倉孝之さん

このコーナーに掲載できる昔の写真を探しています。多くの人に懐かしく感じてもらえるような写真をお持ちの方は、ぜひ総務課(☎ 42-9111 内線 324)までお寄せください。提供していただいた写真は必ず返却します。

主に市内で活動しているグループの情報を掲載。イベント告知やメンバー募集など掲載を希望する人は、総務課文書広報係(☎ 42-9111 内線 324)まで。先着順で受け付けます。宗教団体・政治団体や営利目的の投稿はできません。

ほうれん草の中華風炒め

たっぷり香味野菜で薄味でもおいしく



1人あたり
エネルギー 78kcal
塩分 0.7g

材料 分量(4人分)

ほうれん草……………320g
卵……………1個
春雨(乾燥)……………20g
長ねぎ……………20g
しょうが……………少々
ごま油……………小さじ4
塩……………小さじ1/3
しょうゆ……………大さじ1/2
酒……………小さじ2

作り方

- ①ほうれん草は固めにゆで、4cmの長さに切る。
- ②春雨は熱湯で戻し、食べやすい長さに切る。
- ③フライパンにごま油半量を熱し、炒り卵を作り取り出す。
- ④残りのごま油を入れて、みじん切りにした長ねぎ、しょうがを炒め、①を加えて炒める。塩・しょうゆ・酒を加え、春雨、炒り卵を加える。



〈レシピ提供〉桜井市食生活改善推進員協議会

健康のためのワンポイントアドバイス

めりはりをつけて楽しい食事を

イベントが多い時期にこそ気をつけたいのが食べすぎです。冬は在宅時間も長くなり、ずっと何かをつまんでいるダラダラ食べになりがちです。そんな時期こそ、食べるタイミングにめりはりをつけながら、おいしいものを楽しみましょう。



今月号の紙面編成について

新型コロナウイルスの感染拡大を防止するため、イベントや催しが相次ぎ中止になっていますので、桜井市 PHOTO NEWS コーナーは、お休みしています。イベントや催しの開催が始まり次第、コーナーを再開します。



まちからのお便り

桜井駅前のイルミネーションを毎年楽しみにしています。コロナで元気がない世の中が、明るく元気になれるようなイルミネーションを期待しています。

(50代・Oさん)

今年は新型コロナウイルスの影響で、外出の機会が減った1年でした。引き続き感染予防は欠かせませんが、駅前のイルミネーション等でクリスマス

気分を楽しみたいですね。

感染予防のための「ごみの出し方」が参考になりました。使用したマスクを捨てる時は、ビニールや紙に包んでごみに出し、感染予防に協力したいと思います。

(40代・Yさん)

新型コロナウイルスはもちろん、これからの季節は風邪やインフルエンザの感染予防も大切です。「うつらない・うつさない」ため、使用済みマスク等の扱いには十分気を付けましょう。

LOVE ペット



ショコラ

ショコラです。
7才になりました。



琥太郎

ちょっと気が強い
勇敢な男の子です。

ペットの写真を募集しています。掲載を希望する人は、氏名・連絡先・ペットの名前を記入し、市役所総務課(〒633-8585 のみで届きます)へ直接郵送するか、左のQRコードから応募してください。



▲応募はこちら

編集後記



今年も残すところあと1か月。今年の広報紙作成は新型コロナウイルスに影響された1年でした。皆さんはどんな1年でしたでしょうか。どうかよいお年をお迎えください。

(村上)

特集で障害福祉サービスセンターあゆみさんへ。廊下に飾られていた、利用者の皆さんが作られた紙すきの作品がとてもきれいでした。

(田上)



みなと ひまり
久保 湊ちゃん・陽菜ちゃん
H30.8.24生・H27.11.5生



ゆうき
岩元 結希ちゃん
R1.7.12生



中村 ひかりちゃん H23.8.1生
みちるちゃん R2.2.16生

かわいいお子さんの笑顔
を紙面で届けませんか？



ゆうと
松井 優斗ちゃん
R2.4.7生



えいた
芳村 映多ちゃん
R2.1.18生



かおる
松本 薫ちゃん
H30.5.27生



うたい あやい ことい
山中 詩衣ちゃん・絢衣ちゃん・琴衣ちゃん
R2.5.2生・H29.6.4生・H27.7.2生

このコーナーに掲載を希望する人は、氏名・連絡先・お子さんの名前(ふりがな)・生年月日・性別を記入のうえ、写真を直接郵送、または右のQRコードから添付して送ってください。市内在住で5歳までのお子さんに限ります(弟妹と一緒にいる場合は除く)。過去に応募いただいたお子さんも、掲載後1年経過していれば再度掲載できます。*送っていただいた個人情報、当該応募手続きのためにのみ使用します。



こちらから簡単に
応募できます

▶送付先・問い合わせ先 〒633-8585 桜井市役所総務課 文書広報係 (☎42-9111 内線324)

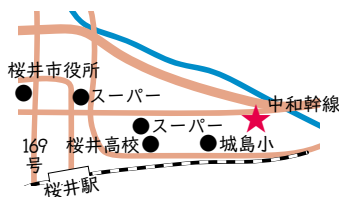
クイズ & プレゼント

今月のプレゼント



1,000円割引券(10名様)

今月は、ヘアメイク Big・Do 桜井店で利用できる1,000円割引券です。白髪染めのリタッチ2,750円・全体3,300円、その他メニューもお財布に優しいと評判のカラー専門店。セルフブローを導入しているので、カラーが終わればさっと帰れるのも魅力の1つです。ぜひ応募してください。



ヘアメイク Big・Do 桜井店
桜井市大字慈恩寺833-1(ファーマシー木のうた内) ☎43-7032
定休日 日・月曜日 営業時間 10:00~18:00 ※駐車場有・車いすOK



*クイズ正解者の中から抽選でプレゼントが当たります。当選者には市役所から「当選ハガキ」を発送しますので、直接店舗に持参のうえ、提示してください。
*発表は発送をもって代えさせていただきます。また、お送りいただいた個人情報は、当選ハガキの発送のためにのみ使用します。

広報クイズ

・このマークの名前は？



ヒント：5ページ参照



アンケート

・広報わかざくら12月号のご意見、ご感想
・取り上げてほしい企画や内容

応募方法

クイズの答え、住所、氏名、年齢、アンケートを書いて、ハガキ、FAXまたは右下のQRコードから応募してください。

〒633-8585 桜井市役所総務課「広報12月号」係

FAX 42-2656

締切：12月15日(必着)



このコーナーへのプレゼントを提供していただけるお店を募集しています！
詳細は総務課文書広報係まで連絡してください。