

特集

電話口 お金の話 それは詐欺
知って防ごう特殊詐欺被害



知って防ぼう 特殊詐欺被害

電話口お金の話それは詐欺

【問い合わせ先】危機管理課危機管理係
（☎42・9111 内線307）

犯 罪の被害に遭うことなく、安全で安心な日常生活を送るためには、地域の皆さんが防犯に対する高い意識を持つことが必要です。

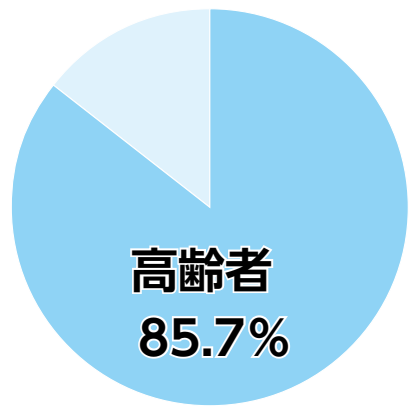
近年、現金をだまし取る手口の「オレオレ詐欺」を始めとした特殊詐欺の被害が深刻化しています。特殊詐欺は社会一般に広く認知されていますが、多くの被害者が自らが被害に遭う危険性を正しく認識しておらず、被害に遭ってしまう傾向が多く見られます。

詐欺の傾向・手口を知り、防犯意識を高め、防犯電話を設置する等の対策をし、特殊詐欺被害に遭うリスクを減らしましょう。

県内の特殊詐欺被害発生状況

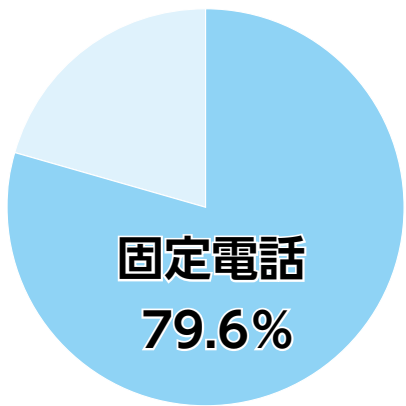
令和2年1月～12月		令和3年1月～5月	
被害件数	被害総額	被害件数	被害額
175件	約3億1,070万円	49件	約1億5,170万円

県内で発生した特殊詐欺の被害者



被害に遭った人のうち、65歳以上の高齢者の割合が8割を超えています。

犯人からの接触手段



自宅の固定電話にかかってきた電話で詐欺の被害に遭う割合が高いです。

特殊詐欺の手口

特殊詐欺は、犯人が電話等で被害者を信頼させるような話をし、指定の口座に振り込ませる等の形で現金等をだまし取る犯罪です。よく耳にする「オレオレ詐欺」以外にもさまざまな方法で詐欺が行われています。実際の詐欺の手口には下記のようなものがあります。

県内の特殊詐欺年間被害総額
第1位 (1億2,530万円)※



預貯金詐欺

自治体や税務署の職員等を名乗り、医療費等の払い戻しがある等の口実で被害者の自宅を訪れ、キャッシュカードをだまし取る詐欺です。「新型コロナウイルスに関する給付金が支給される」等の電話がかかってくる事例もあります。

こんな言葉に注意

「払戻金がある」
「キャッシュカードを取り替える必要がある」

県内の特殊詐欺年間被害総額
第2位 (5,938万円)※



架空料金請求詐欺

犯人が被害者に「インターネットの未納料金がある」等の名目で、携帯電話にショートメッセージ(SMS)を送ったり、法務省や裁判所等の名で、はがきを送ったりすることで、実際には使用していない料金を払わせようとする詐欺です。

こんな言葉に注意

「コンビニで電子マネーカードを買って、カード番号を教えて」



オレオレ詐欺

息子や孫になりすました犯人から電話があり、仕事に関するトラブル等を口実に現金等を要求する詐欺です。現金等を被害者の自宅に受け取りに来るのは、被害者の家族ではなく、受け子と呼ばれる犯人です。

こんな言葉に注意

「携帯の電話番号が変わった」
「風邪をひいているのでいつもと声が違う」



キャッシュカード詐欺盗

警察官等と偽って電話をかけ「キャッシュカード(銀行口座)が不正に利用されている」等として、キャッシュカードを盗み取る詐欺です。電話後に私服警察官や銀行協会職員等になりすました犯人が被害者の自宅を訪れ、被害者が目を離している際に、偽のキャッシュカードとすり替え、現金を引き出してしまいます。

こんな言葉に注意

「口座が悪用されている」
「キャッシュカードを確認しに行く」



還付金詐欺

自治体や年金事務所の職員等を名乗る犯人から、医療費や保険料の還付・未払いの年金等、お金を受け取れるという内容の電話がかかってきて、必要な手続きを装って被害者にATMを操作させ、犯人側の口座に振り込ませるという詐欺です。

こんな言葉に注意

「還付金がある」
「ATMで手続きができる」

最近では、お金を払えば優先的に新型コロナワクチンを接種できるといった不審電話もかかっており、十分な注意が必要です。

電話口で**お金の話が出たら、詐欺を疑ってください**。お金の話が出たときは、1度電話を切り、家族や警察に相談しましょう。また、キャッシュカードを渡したり、暗証番号を教えたりしないようにしましょう。

また、右記QRコードから特殊詐欺対策の解説動画や実際の犯人からの電話の音声等を聞くことができます。



奈良県警察本部ホームページ▲

※ 2020年1～12月に県内で発生した特殊詐欺(主要手口)の被害総額です。万円未満を四捨五入しています。

【出典】警察庁・SOS47 特殊詐欺対策ページ 特殊詐欺 発生状況 (<https://www.npa.go.jp/bureau/safetylife/sos47/circumstances/>)、特殊詐欺の手口と対策 (<https://www.npa.go.jp/bureau/safetylife/sos47/case/>) (すべて令和3年6月23日に利用) を参考に編集。

特殊詐欺の被害に遭わないために… 今できることから始めましょう

「自分は大丈夫」と思っていませんか

市内でも犯人からの 不審電話(予兆電話)が頻繁にかかっています

◆ 具体的な手口を知る

次の情報発信システム等を活用し、地域の犯罪・不審者情報・防犯情報を把握し、対策に役立てましょう。

● 県警情報発信システム

「ナポくんメール」登録方法

① napo-m@sg.m.jp に、空メールを送信する。左記QRコードからもメールアドレスを読み込みます。



② 返信されるメールに記載の手順に従って登録。

● 県警防犯情報紙

「やまとの安全」

「やまとの安全」で検索するか、左記QRコードからアクセスして、閲覧できます。



● 「桜井市安心安全システム」^{※1}登録方法

登録方法

① bousai.sakurai-city@raidens2.ktaiwork.jp に、空メールを送信。左記QR

コードからもメールアドレスを読み込みます。



② 返信されるメールに記載の手順に従って登録。

※1 桜井市安心安全システムは、地震情報・避難情報・気象警報の情報も発信します。

◆ 周りの人に相談する

電話口でお金の話が出たときは、一度電話を切り、家族や警察に相談しましょう。



また、自治体や警察等の職員がキャッシュカードを預かりに来たり、暗証番号を聞き

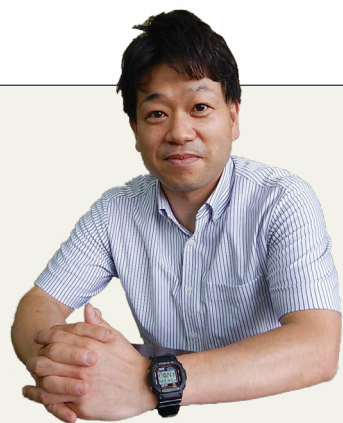
に来たりすることは絶対にありません。そういった電話があったときは、迷わず警察に相談してください。

◆ 固定電話機に対策をする

在宅中も留守番電話に設定したり、相手の電話番号が表示される設定にしたり、迷惑電話防止機能を活用したりしましょう。自治体や警察等の職員を名乗っているのに、相手の電話番号が表示されないことを不審に思い、詐欺を見抜いた事例があります。

特に防犯電話^{※2}の設置が被害防止に有効です。購入を検討してみてください。

※2 留守番電話機能の他、自動通話録音・非通知着信拒否・未登録番号への注意喚起等の機能を有する電話用機器です。



桜井警察署生活安全課長
八木正行さん

地域の安全安心を
全力で守りたい…

桜井警察署生活安全課では、多様化・巧妙化する犯罪の予防や検挙を目指し、市民生活の安全に直結する幅広い業務を行っています。コロナ禍で、市民の生活スタイルが変化する中、犯人もそれに乘じて高齢者を狙った特殊詐欺を行う等、大切な財産を奪う事件が発生しています。また、夏休みを迎え、子どもたちも楽しい時間を過ごすこととなりますが、その「地域の宝」を狙った犯罪にも十分注意しなければなりません。

夏場に多発

子ども・女性を狙った犯罪



夏 休み中は子どもが一人で外出する機会が増え、それを狙った連れ去りや付きまとい等の犯罪や、不審者から声をかけられる被害が増加します。また、女性が被害に遭う犯罪も夏に多く発生する傾向があります。

被害に遭うリスクを減らすため、下記チェックリストの項目に注意し、日頃から実践できるようにしましょう。

また、被害に遭っている人を見かけたら、ためらわずに110番をし、地域全体で防犯にご協力をお願いします。

子どもの安全チェックリスト



- 出かけるときは、「どこで誰と遊ぶのか」「何時に帰るのか」を保護者に伝える
- 外ではなるべく一人にならず、保護者や友達と一緒にいる
- 一人でいるときは、人通りの多い道や店等がある道を歩く
- 後ろからついてくる人や急に近づいてくる人がいないか、いつも以上に気をつける
- 声をかけられたり、「変だな」と思ったりしたらきっぱり断る
- 人に誘われてもついていかない・車にのらない
- 怖いと思ったら、大声を出したり防犯ブザーを使って大人に知らせる
- 危険を感じたら、人通りの多い道や店等に逃げ込む

※ 3

女性の安全チェックリスト



- 人通りの多い道や、危険を感じたときに逃げ込める店等の場所があるところを通る
- 通り慣れた道でも、スマートフォンを操作しながら歩いたり、イヤホンを使用しながら歩いたりすることを控える
- 時々後ろを振り返る等して、後ろからついてくる人や急に近づいてくる人がいないか気を配る
- 防犯ブザーや、音の出るアプリを起動したスマートフォンを持つ
- 自宅のある集合住宅の共用玄関や廊下・階段・エレベーターでも、後ろからついてくる人や近づいてくる人に注意する
- かばんは車道と反対側に持ち、自転車の前かごに入れる時はひたたくり防止カバーやネットを装着する

※ 4

【出典】※ 3 警察庁ホームページ「家族で！地域で！みんなで守ろう！子供の安全！～犯罪などの実態を知って、自分を守る力を身に着けよう～」(https://www.npa.go.jp/bureau/safetylife/keihatutu_ru/kodomo.pdf)、※ 4 警察庁ホームページ「女性のための安全サポートブック」(https://www.npa.go.jp/bureau/safetylife/keihatutu_ru/josei.pdf) (すべて令和3年6月23日に利用) を参考に編集。

ひとたび事件が発生すれば、「絶対に犯人を捕まえる」という厳しい姿勢で臨んでいますが、なによりも被害に遭うほど、辛く悲しいものはありません。いかにして犯罪を未然に防ぐことができるかを日々考え、パトカーでの警戒や啓発等の取り組みを推進しています。

警戒活動中の、地域の皆さんからの「ご苦労様です。頑張ってください」、防犯教室での、子どもたちからの「おまわりさん、いつもありがとうございます。大きくなったらおまわりさんになりたい」等の嬉しい言葉が仕事の活力になります。

これからも地域の皆さんと連携し、安全で安心な地域社会を実現するために業務に取り組んでいきますので、皆さんも今回の記事をきっかけに防犯対策をし、被害を未然に防ぐご協力をお願いします。

新型コロナワクチン 接種情報

市では、国からのワクチン供給量や国が示している接種順位をもとに接種を進めています。



64歳以下の市民の皆さんへの接種計画（7月12日現在）

対象		接種券発送日	接種予約開始日	接種開始時期
年齢	条件			
60～64歳	すべての人	発送済	未定	未定
12～59歳	基礎疾患を有する人			
40～59歳	すべての人	7月19日頃発送済		
12～39歳	すべての人	7月26日頃発送済		

集団接種スケジュール（予定）

■実施予定日時

	実施日		場所		
	土曜日	日曜日	あるぼ～る	陽だまり	市立図書館
9月	4日	5日			○
	11日	12日			○
	18日	19日			○
	25日	26日			○

※国からのワクチン供給量が不透明なため、実施予定日時が変更となる場合があります。

7月12日現在、国からのワクチン供給量が不透明なため、集団接種の予約開始を延期しています。接種に必要なワクチンの供給が見込まれ次第、上表の日程の予約を開始し、接種を進めます。今後、新たな情報は、決まり次第、広報「わかざくら」や市ホームページの新型コロナワクチンに関する特設ページ（右記QRコードからもアクセス可）でお知らせします。



接種できる時間

土曜日 午後1時30分～
日曜日 午前9時30分～
（15分刻みで予約受付）



⚠ 避難情報や防災気象情報の警戒レベルが高くなった場合等、やむを得ない事情により接種を中止することがあります。

市から新型コロナワクチン接種情報を「LINE」で発信しています

奈良県桜井市のLINE公式アカウントを開設しました。当面の間は、新型コロナワクチン接種情報を発信します。またLINE公式アカウントから集団接種の予約もできます。右記QRコードからアクセスするか、LINEの友だち検索で「奈良県桜井市」と検索して登録してください。



登録してや～

奈良県桜井市 LINE
公式アカウント



新型コロナワクチン接種予約方法

STEP1

封筒の中身を確認

■接種券(シール)



■予診票(1回目分)



■案内チラシ (A4 両面2枚)

上記の3点が入っているか確認してください。

STEP2

予約する

個別接種

接種を希望する医療機関に直接問い合わせし、「接種希望日」と「何回目の接種か」を伝える。接種できる医療機関は、接種券に同封の案内チラシを確認してください。

集団接種

予約時に次の項目が必要です

①接種券番号(10桁)



②接種希望会場

③接種希望日と時間

④何回目の接種か

2回分の接種予約を同時にすることをおすすめします。

インターネットで予約

予約サイト(24時間対応)にアクセスする。

【予約サイト】

<https://jump.mrso.jp/292061>

【LINE自治体アカウント】

奈良県桜井市のLINE公式アカウントから
も予約できます。



コールセンターで予約

☎ 0570-056-225 午前9時～午後5時
(土・日・祝も実施)

12歳～15歳のお子様の**保護者**の方へ

新型コロナワクチン接種への同意と接種会場への同伴について

ファイザー社製の新型コロナワクチンの対象となっている**12歳～15歳の皆さん**が接種を希望する場合、**保護者の同意が必要**です。

保護者が、接種に同意した場合は、予診票の署名欄に、接種を希望する子どもの氏名の署名ではなく、保護者の氏名を署名してください。なお、接種を希望しない場合は、自署欄には何も記載しないでください。

予診票に保護者の署名がなければ、予防接種を受けることはできません。また、原則として接種会場へは、保護者の付き添いをお願いします。

今後12歳になる人へ

次のとおりに接種券を発送します

- ・誕生日が、平成21年8月31日以前の人
…7月26日@頃に発送済
- ・誕生日が、平成21年9月1日以降の人
…誕生月の前月下旬に発送

ワクチン接種の対象年齢

ファイザー社製ワクチン…12歳以上

武田/モデルナ社製ワクチン…18歳以上

接種日に、誕生日を迎えていれば、接種することができます。

【厚生労働省ホームページ】

〈12～15歳のお子様の保護者の方へ〉

ファイザー社製ワクチン説明書

<https://www.mhlw.go.jp/content/000788329.pdf>



詳細はこちらを確認してください

新型コロナワクチンに関することは…

桜井市新型コロナワクチン接種コールセンター

0570-056-225 午前9時～午後5時
(土・日・祝も実施)

✉ sakurai_call@nta.co.jp

奈良県新型コロナワクチン副反応コールセンター

0120-919-003 24時間対応
(土・日・祝も実施)

FAX 0742-36-6105 ✉ nara-vaccine@bsec.jp

厚生労働省新型コロナワクチンコールセンター

0120-761-770 午前9時～午後9時
(土・日・祝も実施)

こちらを参考にしてください

接種総合案内サイト
コロナワクチンナビ



第4弾

これからの生活のなかで
新型コロナウイルス感染症と向き合う

市の支援施策

新型新型コロナウイルス感染症の影響は、今なお続き、人々の健康や生活に多大な影響を与え続けています。市では昨年度に続き、令和3年度でも新型コロナウイルス感染症に対応する様々な施策について予算措置を行い、取り組んでいます。今回は、刻々と変わる社会情勢に臨機応変に対応すべく、感染症拡大防止対策を中心に追加の予算措置を行った施策について紹介します。

市長からのメッセージ

市民の皆様には、新型コロナウイルス感染症防止対策にご理解とご協力を賜り感謝いたします。特に、医療従事者の皆様には、日々のお仕事と並行し、市のワクチン接種にもご協力いただいております。感謝の念に堪えません。今回新たに予算措置を行った施策は、感染拡大を食い止めるため、特に急いで行わなければならない事業となっております。コロナ禍を乗り越えるべく、引き続き皆様のご協力をお願い申し上げます。



桜井市長 松井正剛

新型コロナウイルス感染症 拡大防止対策事業

市内公共施設における感染拡大防止策として、空気の質や密かどうかを見える化するCO2センサーや、空気清浄機・オゾン発生器等を導入します。

問 管財契約課
環境総務課
商工振興課
文化財課



▲CO2センサー

中央公民館 避難所の環境整備

新型コロナウイルス感染症の蔓延に伴い新たに体調不良者向けの避難所として指定した中央公民館に、各部屋ごとに個別作動できるエアコンおよび緊急放送設備を整備します。

問 中央公民館



母子保健事業における新型コロナ ウイルス感染症拡大防止対策

保健福祉センター「陽だまり」内の母子手帳交付室・問診室・産前産後相談室等に、感染拡大防止策として、抗菌マットや空気清浄機を設置します。

問 けんこう増進課



地域子育て支援拠点支援事業

就園前の子どもをもつ子育て家庭を対象とした民間施設内にある親子の遊び場に、感染拡大防止策として、空気清浄機の設置を補助します。

問 けんこう増進課



自分の骨密度を知り、
骨折の予防につなげましょう

骨粗しょう症検診



骨粗しょう症とは、骨の量が減って骨が弱くなり、骨折しやすくなる病気です。骨は、体の中で作られたり（骨形成）、壊されたり（骨吸収）を繰り返しています。この骨形成と骨吸収のバランスが崩れることにより骨がスカスカになってしまうのが骨粗しょう症です。骨粗しょう症は圧倒的に閉経後の女性に多く見られ、女性ホルモンの減少や老化と関わりが深いと考えられています。

- ▷実施期間 令和4年2月28日(月)まで
 - ▷実施場所 実施医療機関（令和3年度桜井市健康カレンダーで確認してください）
 - ▷対象 令和3年3月末日時点で40歳・45歳・50歳・55歳・60歳・65歳・70歳の女性（5年に1度のチャンスです）
 - ▷費用 1,300円
 - ▷持ち物 受診券、保険証
 - ▷申込方法 直接実施医療機関にて申し込み
- ※済生会中和病院で受診する人は、けんこう増進課での申し込みが必要です。

生活習慣病から
自分の健康を守りましょう

わかざくら健康診査



自分の将来のため、大切な家族のために、若いうちから健診を受けましょう。

- ▷開催日
 - 【子宮頸がん検診あり】
 - 9月22日(水)・23日(木)、11月1日(月)・3日(水)
 - 【子宮頸がん検診なし】
 - 9月24日(金)、11月2日(火)・4日(日)
- ▷受付時間 ①8:30 ②9:00 ③9:30 ④10:00 ⑤10:30 ⑥11:00（各20分間）
- ▷場所 保健福祉センター「陽だまり」1階
- ▷内容
 - 必須：健診（問診・血圧測定・身体計測・尿検査・心電図・医師の診察・血液検査）
 - 選択：子宮頸がん検診（20歳以上の女性（2年に1回））
- ▷対象 令和4年3月末日時点で20歳以上40歳未満の市民で、他に健康診査を受ける機会の無い人
- ▷定員 各回6人（先着順）
- ▷費用 1,000円（子宮頸がん検診を受診の場合は追加で1,300円）
- ▷申込方法 各健診日1か月前までに電話でけんこう増進課へ



胃がん・肺がん・大腸がん セット検診（結核健診含む）

- ▷開催日・場所
 - 11月5日(金)・初瀬観光センター
 - 11月12日(金)15日(月)25日(水)・朝倉台集会所
 - 11月19日(金)・中津道集会所
 - 11月21日(日)22日(月)・保健福祉センター「陽だまり」
- ▷開始時間 ①8:30 ②9:00 ③9:30 ④10:00 ⑤10:30 ⑥11:00（所要時間は各回20分）
- ▷内容
 - 胃がん検診：バリウム検査
 - 肺がん検診：レントゲン撮影
 - 大腸がん検診：2日間の便潜血検査
- ▷対象 市内在住の40歳以上の人
- ▷費用 胃がん1,000円、肺がん300円（痰の検査が必要な場合は別途300円）、大腸がん500円
- ▷申込方法 検診日の10日前までに、電話でけんこう増進課へ。（先着順）



健康相談

- ▷日時 8月25日(水)
 - ①9:30～ ②10:15～ ③11:00～
 - ▷場所 保健福祉センター「陽だまり」1階
 - ▷内容 生活習慣病に関する相談、保健師・管理栄養士の健康相談、血圧測定*、尿検査*（*は必要な人のみ）
 - ▷費用 無料
 - ▷持ち物 健康手帳、健康状態がわかるもの（血液検査・健診結果等）
 - ▷申込方法 電話でけんこう増進課へ
- ※新型コロナウイルス感染の状況により、電話相談となる場合もあります。その際は、改めて案内します。



行政情報

マイナンバーカード・
証明書交付の休日窓口

▽開庁日時 8月29日⑧
午前9時～午後1時

▽取り扱い業務

マイナンバーカードの申請・交付、住民票の写し等や戸籍証明・印鑑証明書の発行、印鑑登録
※住所異動、戸籍異動等ではありません。

マイナンバーカードの

受け取りを忘れていませんか
以前に申請して、まだ受け取っていない人も、マイナンバーカードの有効期限内であれば交付できます。申請したかどうか不明な場合は問い合わせください。



下水道排水設備工事責任
技術者資格認定共通試験

▽日時 11月10日⑨
午後2時～4時

▽場所 いかるがホール

▽費用 10,000円

▽申込方法 8月23日⑧～9

月3日⑨までに、最寄りの市町村下水道主管課へ受験申込書を提出

※希望者のみ受験講習あり。
(手数料3,000円)

※試験・受験講習に伴うテキスト・問題集は別途購入可。

▽下水道課維持管理係(☎42・9211内線41・49)

水道メーターの取り替え

上下水道部では、8月1日⑨～20日⑨に、次の地域で水道メーターの取り替えを行います。

▽取り替え区域

阿部・戒重・吉備・谷・上之宮・河西の各一部

▽水道お客様センター(☎42・9211)

国民健康保険
高齢受給者証の交付

国民健康保険に加入している70～74歳の人に、8月1日から使用できる「国民健康保険高齢受給者証」を7月中旬に発送しました。8月1日以降で、医療機関等にかかるときは、国民健康保険被保険者証と今回送付した国民健康保険高齢受給者証の両方を提示してください。国民健康保険

桜井市小規模事業者等
IT化支援事業補助金

新型コロナウイルス感染症の収束が見えない中で、ものづくりの現場におけるITの活用や、コロナ禍で需要が増えているインターネット販売のシステム構築やホームページ等の整備を行うことで、売り上げ向上を目指す事業者に対し、IT化に必要な経費の一部について、補助金を交付します。



▷申込方法 8月2日⑧～31日⑨(必着)に申請書類一式を商工振興課商工・統計係(〒633-8585 大字栗殿 432-1)へ郵送または持参
※申請書類等の詳細は市ホームページに掲載しています。

申・問 商工振興課商工・統計係(☎内線 351)

農地パトロールの実施

農業委員会では、農業委員・農地利用最適化推進委員が定期的に市内の農地を巡回(農地パトロール)しています
が、特に8月～9月にかけて農地の利用状況調査を実施し

高齢受給者証に記載の割合が、医療機関等で支払う一部負担割合です。
※70歳の誕生日の翌月(誕生日が1日の人はその月)から対象となります。

また、農地の状況によつては、農地所有者へ農地を適正に管理するよう通知をしたり、耕作放棄地の発生防止のため、農地の利用意向の確認等を行います。

なお、農地を駐車場等農地以外の用途に変更するときは、農地法の許可または届出が必要です。場所や要件によっては許可できない場合がありますため、事前に農業委員会事務局に確認してください。

農地利用最適化推進委員が定期的に市内の農地を巡回(農地パトロール)しています



介護総合相談センター きずな・つなぐ

相談無料

- ・老人ホームに入りたい。
- ・生活に困っている。
- ・住宅改修をしたい。
- ・親介護で困っている。
- ・介護サービスの受け方がわからない。
- ・ケアマネージャーをさがしている。
- ・デイサービスに行きたい。
- など

介護に関する様々な相談にお応えいたします。

株式会社スピリット 桜井市大字外山1661
受付090-1074-7820 担当:田中 平日 AM9:00～PM5:00



メガネセンター

この国になくてはならない メガネの専門店

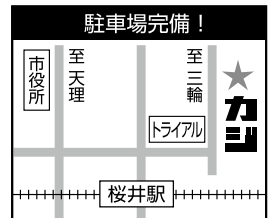
メガネ補聴器即日納品可
こだわりの日本製

各種修理承ります

各種修理承ります

各種修理承ります

Tel 0744-43-5845 桜井市栗殿271 ●営業時間/9:00～18:00 ●木曜日 予約のみ



広告

県民手帳予約受付開始

表紙は、すほう色と黒色の2種類あります。県内の官公庁や救急医療施設の所在地、県民相談窓口や主要統計データ、県内行事等の情報を掲載しています。

▽金額 1冊600円

※代金の支払いは、10月上旬に県民手帳と引き換えです。

▽受付期限 8月20日(金)

甲・問 商工振興課商工・統
計係(☎内線351)

税関で保管中の通貨・証券等返還について

● 終戦後、外地から引き揚げた人が上陸地の税関または海運局に預けた通貨や証券等

● 外地の終結地において、総領事館や日本人自治会等に預けられた通貨や証券等のうち、その後、日本に返還されたもの

※家族の人も問い合わせや返還請求ができます。詳細は大阪税関ホームページへ。

06・6576・3115
部門(大阪市港区海岸通・☎)

中南和県税事務所からのお知らせ

奈良県税事務所
所が送付する個人事業税納付書は、第1期・第2期分をまとめて同封しています。納期限は第1期分が8月31日(※)、第2期分は11月30日(※)です。



問 奈良県中南和県税事務所
課税係(☎48・3004)

桜井市市民協働推進補助金の 交付事業が決定しました

市民協働によるまちづくりを推進するため、市内で活動する団体の公益的な活動に、卑弥呼の里・桜井ふるさと寄附金を活用して交付している桜井市市民協働推進補助金の令和3年度交付事業が下記のとおり決定しました。各事業の概要については、市ホームページへ。
※今年度は、観光に資する公益活動を重点的に支援するため、別枠で観光事業分として採択しました。

団体名	事業名
木の町さくらいロコモに まけるなプロジェクト	木の力でロコモに負けない桜井の未来を育てよう!
狛・岩坂 さくらの会	狛・岩坂 桜、棟整備事業
さくらいドローン協会	ドローンで“夢と希望”のまちづくり事業及びSNS映像情報発信事業
芝EMクラブ	EMをより多角的に活用し、より地球に優しく、より元気に2021!

《観光事業》

団体名	事業名
朝倉の宮会	朝倉の宮会 歴史活用による地域活性化
うるわしの桜井をつくる会	地域歴史学習会
桜井市忍阪区自治会	地域の創生まちづくり活動～第9回忍坂街道まつり等～
箸中歴史教室	箸中の文化活動(歴史教室・古墳ウォーク)

問 市民協働課(☎内線537)
観光まちづくり課(☎内線364)

募集

家庭児童相談員を募集 (会計年度任用職員)

▽勤務場所 保健福祉センター「陽だまり」
▽勤務時間 午前8時30分～午後5時15分
▽業務内容 満18歳未満の子どもとその保護者、妊婦等からの相談対応等(電話・面接・家庭訪問)
▽応募条件 次のいずれかの資格を有する人

①社会福祉士②保健師③看護師④保育士⑤精神保健福祉士⑥教員
▽募集人数 1名
▽雇用期間 9月30日(※) (6か月毎の更新)
▽給料 164,700円(期末手当支給有・交通費別)
▽社会保険・雇用保険加入有
▽選考方法 面接
▽申込方法 電話で左記へ
※採用が決まり次第、募集を終了します。

甲・問 こども未来課こども相談係(☎内線489)

あなたの街のお葬儀屋さん

信頼と実績 真心と安心

一般財団法人
桜井脇谷公園墓地 葬祭事業部

事前相談承ります

TEL 0744-42-3520 24時間
365日対応

高齢者にやさしい

介護タクシー



初乗り1.5km 600円

病院の通院・お買い物など
皆様の外出をサポートします

介護保険利用可能

「信頼とやさしさ」がモットーの まるはし福祉タクシー
桜井市吉備646-14 TEL: 0744-42-0058 FAX: 0744-42-0059

桜井市街なみ環境整備
補助金を交付します

良好な景観を守るため、市景観ガイドラインに沿って行う建築物等の修景に対し、補助金を交付します。ガイドラインの推奨ルールをすべて満たす事業のみが対象です。この事業に対し、令和4年度に補助を受ける場合は、9月末までに事前相談が必要です。詳細は市ホームページまたは左記へ。

問 都市計画課景観まちづくり係 (☎内線 223)

自衛官を募集します

- ① 自衛官候補生
 - ▽資格 18歳以上33歳未満
 - ▽試験日 筆記試験9月18日、身体検査・口述試験9月23日または30日
- ② 一般曹候補生
 - ▽資格 18歳以上33歳未満
 - ▽試験日 1次：9月18日
- ③ 航空学生
 - ▽資格 高卒(見込)21歳未満(海要員は23歳未満)
 - ▽試験日 1次：9月20日
- ④ 防衛医科大学校医学科学生

- ▽資格 高卒(見込)21歳未満
- ▽試験日 1次：10月23日
- ⑤ 防衛医科大学校看護学科学生
 - ▽資格 高卒(見込)21歳未満
 - ▽試験日 1次：10月16日
- ⑥ 防衛大学校学生
 - ▽資格 高卒(見込)21歳未満(学校長による推薦枠あり)
 - ▽試験日 推薦：9月25・26日、総合選抜1次：9月25日、一般1次：11月6・7日

受付期間等詳細は、自衛隊奈良地方協力本部のホームページへ(下記QRコードからもアクセスできます)。



自衛隊説明会

毎日午前9時～午後5時(入退出自由)に自衛隊天理募集案内所で行っています。就職や進学、福利厚生等を説明します。詳細は左記へ。

申・問 自衛隊天理募集案内所 (☎0743・63・2540)

催し・講座

桜井宇陀の自然を遊びつくそう「平森サマー」

平成榛原子供のもり公園で、子どもたちが学び、楽しんで、

交通事故等のけがで
保険証を使用する時は注意

交通事故等の他人の行為により、けがをして保険証を使う場合は、示談前に必ず国民健康保険に加入している人は下記窓口へ届け出てください。届け出を行わないまま示談を済ませると、国民健康保険が立て替えた医療費を相手に請求できなくなります。この場合、さかのぼって保険給付が取り消され、医療費が全額被害者の自己負担になる恐れがありますので注意してください。

また、けがの治療のために保険証を使った後、けがの原因を確認する文書が届く場合がありますので回答にご協力をお願いします。

問 保険医療課保険年金・徴収係 (☎内線 526・527)



み、感動を体験するイベントを開催します。



▽日時 8月21日(土)午前10時～午後4時(雨天中止)

▽場所 平成榛原子供のもり公園(宇陀市榛原檜牧)

※駐車場無料

▽内容 カヌー体験、ロープクライミング体験、手形アート体験、実験会「ダムの水質は？」等

※定員・参加費 各プログラムにより異なります。

▽申込方法 下記QRコードから申込み



※桜井宇陀広域連合ホームページからも申し込みができます。

▽主催 桜井宇陀広域連合
詳細は、桜井宇陀広域連合ホームページへ

申・問 宇陀市総合政策課(☎0745・82・1362)、開催案内専用ダイヤル(自動音声) ☎0745・82・5700 (24時間・土日祝日可)

※中止の場合は開催案内専用ダイヤルまたは桜井宇陀広域連合ホームページで案内します。

新築やリフォームをお考えの方へ **参加費無料**

オンラインイベント2021開催決定!

夏休みの宿題に手作り時計を作ろう!
クイズ・宝探しゲームなどお楽しみ企画が盛りだくさん!

開催日 8月22日(日) 午前10:00～ ※完全予約制

新築&リフォーム
竹村工務店
since 1947



とち・いえ・なら / タクソー 住空間 設計

申し込みはこちら



屋根・外壁
塗装専門店



おかげさまで
創業54年

見て・触れて・選べる体感型ショールームにて 代表取締役 味波 正人

みなみ美装株式会社 無料相談実施中!!
☎0120-924-373 奈良県桜井市三輪963-2 みなみ美装 検索

優良社員を表彰します

▽表彰日 11月23日(火)祝
▽費用 1人3,000円

▽申込基準 桜井市商工会社員表彰規程に該当し、当日必ず出席できる人

▽締切日 9月3日(金)

▽申・問 桜井市商工会(☎43・0131・FAX45・2864)

市観光協会主催事業

パワースポット

三輪の神々を訪ねる

桜井市観光ボランティアガイドが三輪の町の隠れた魅力を案内します。

▽開催日 8月21日(土)・9月18日(土)

▽集合時刻・場所

午前9時45分・JR三輪駅

▽コース(約3km) JR三輪

駅→大神神社→狭井神社→大和の杜展望台→久延彦神社→若宮社→JR三輪駅

(正午頃解散)

▽費用 無料

※予約不要

▽問 一般社団法人桜井市観光協会(☎・FAX42・7530)

県立二階堂養護学校
学校見学会

▽実施日

※いずれも予約が必要です。

〈小学部〉9月21日(火)午後4時～5時(対象：年中幼児の保護者・担任)

〈中学部〉9月29日(水)午後2時～3時(対象：1～5年生

の児童・保護者・担任)

〈高等部〉11月25日(水)午後4時～5時(対象：中学1・2

年の生徒・保護者・担任)

▽申込方法 園・学校から電話またはFAXで左記へ

詳細は県立二階堂養護学校ホームページへ。

▽申・問 県立二階堂養護学校(☎0743・64・3081、FAX0743・64・2962)

今月の市税・保険料

■市県民税(2期分)

■国民健康保険税(2期分)

■介護保険料(2期分)

■後期高齢者医療保険料(2期分)

納期限
8/31(火)

納め忘れのないよう、注意してください。

公共職業訓練
ハロートレーニング

▽訓練科名

①CAD/NC技術科*

②電気設備技術科**

③住環境コーディネート科

※企業実習付き

▽訓練期間 10月1日(金)～令和4年3月30日(水)

▽訓練場所 ポリテクセンター

一奈良(橿原市城殿町)

▽対象 受講後、再就職を希望する人(①②はおおむね55歳未満の人)

望する人(①②はおおむね55歳未満の人)

▽定員 ①②各5名③16名

▽費用 無料(教科書代等は自己負担)

▽申込期間 8月2日(月)～27日(金)

▽申・問 ポリテクセンター奈良(☎22・5226)

B P 1 (親子の絆づくり) プログラム

初めての子育てに悩んだり不安になったりしませんか。0歳時期は「親子の絆づくり」にとっても大切な時期です。同じ0歳の赤ちゃんをもつ母親仲間と一緒に子育てプログラムを学びませんか。

▷日時 8月3日・10日・17日・24日(すべて火曜日) 午前10時～正午(交流・質問タイム：午前11時30分～)

▷場所 保健福祉センター「陽だまり」

▷内容 DVDやテキストで0歳時期に知っておきたい子育て知識を学ぶ

▷対象 市内在住の生後2～5か月の第1子の赤ちゃんとお母さん

▷定員 10組(先着順)

▷費用 1,100円(テキスト代)

▽申・問 けんこう増進課すくすく支援係(☎内線481)



一人で悩まず、まずはお電話ください

～あなたの街の法律事務所～

相続・遺言・交通事故・借金問題・離婚・企業法務・その他

さくらい法律事務所

奈良弁護士会所属 弁護士 後藤 周平

TEL 0744-48-0036 桜井駅北口から北へ徒歩約5分 御藤歯科医院ビル1階

介護士・看護師 急募!

あなたに合う職場をお探しします

無理な勧誘は致しません。
登録料・キャンセル料一切不要



グランソールジャパン株式会社
☎0120-46-4510



お知らせ

非核宣言を
知っていますか

非核宣言とは、核兵器の廃絶や非核三原則（つくらず、もたず、持ち込ませず）の遵守を求めた宣言です。

市では昭和60年に、「非核宣言都市」を宣言し、人権学習等を通じて、非核宣言の趣旨実現を目指しています。

この8月の「原爆の日」に、家庭や地域でも、平和について話し合ってみませんか。

社会教育課生涯学習・スポーツ振興係（☎内線608）

お盆のお供物の取り扱い

お盆のお供物を、橋の上や川沿い等に出すと、動物等が食い散らかし、付近の人に迷惑を掛けます。河川の美化や公衆衛生を守るためにも、お盆のお供物は家庭へ持ち帰り、市指定収集袋で決められた収集日・集積所に出してください。ご協力をお願いします。

環境部業務課（☎45・2001）

家庭および事業所ごみ（一般廃棄物）搬入受付

受付時間 午前8時40分～11時30分（事業所ごみの搬入は、午前11時まで）

9月	8月		
18日 4日	21日 7日	第1・3 土曜日	可燃ごみのみ (指定袋のみ・現金払い不可)
25日 11日	28日 14日	第2・4 土曜日	可燃ごみ 不燃ごみ 粗大ごみ 資源ごみ

環境部施設課（☎45・2001）

危険ごみ回収日

▽月・木コース：8月17日（火）
▽火・金コース：9月23日（木）

危険ごみ（スプレー缶・使い捨てライター等）は、中身を捨て、右記回収日の午前8時30分までに集積場所の



コンテナに入れてください。桜井市グリーンパークに持ち込みの場合は、無料で引き取ります。

環境部業務課（☎45・2001）

善意銀行（6月分）

みなさんから
の善意は福祉事業への援助に活用しています。



・朝倉台 植田工務店
植田正彦様 10,000円
・大西弘様 30,000円

▽預け入れ先 桜井市社会福祉協議会善意銀行（☎42・2724）・社会福祉事務所（市役所分庁舎1階）

スポーツ

市体育施設の夜間閉館

8月11日（水）～14日（土）の4日間、市体育施設を夜間閉館します。

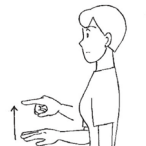
総合体育館（☎45・0609）



楽しい手話

第5回は初対面の人への挨拶「はじめまして」です。「最初」+「会う」と表します。

最初



右手のひらを下にして、あげると同時に人差し指を残して4指を握る。

会う



人差し指を立てた両手を前後から近づけて軽く触れ合わせる。

新日本語・手話辞典より引用
全日本ろうあ連盟および全国手話研修センターの複写許諾を受けています。ただし、この資料の複製は禁止されています。

社会福祉課障害福祉係（☎内線272）

奈良OAシステム株式会社

「信用」と「信頼」を大切に
お客様と地域社会に貢献いたします

コピー機・プリンタ

システム開発

その他オフィス機器

本社
〒635-0001 奈良県大和高田市大字松塚755番地1
TEL 0745-23-7000(代) FAX 0745-23-7300

奈良支店
〒630-8141 奈良市南京終町3丁目1528-6
TEL 0742-50-1801(代) FAX 0742-50-1804

三重西部支店
〒518-0627 三重県名張市桔梗が丘7番町3街区41番
TEL 0595-44-6666(代) FAX 0595-44-6667



Nice days, Together!

大和信用金庫



●本店 0744-42-9001 桜井市桜井281-11
●本町出張所 0744-42-2555 桜井市桜井931
●桜井北支店 0744-45-3780 桜井市川合272-2

<https://www.yamato-shinkin.co.jp>

大和信用金庫

検索



子育て世帯の皆さんへ

詳細は、市ホームページへ。

右記 QR コードからアクセスできます

☎ 児童福祉課児童福祉係 (☎内線 281)



ひとり親世帯でない子育て世帯の人へ

低所得の子育て世帯に対する子育て世帯生活支援特別給付金^{※1}を支給します



■ 給付額 児童 1 人あたり 5 万円

■ 対象および支給時期

① 申請がいない人

対象：令和 3 年 4 月分の児童手当や特別児童扶養手当の受給者で、令和 3 年度住民税（均等割）が非課税の人
支給時期：7 月 30 日^金に振り込み^{※2}（対象者には支払通知で案内）

※2 未申告等のために所得（課税・非課税）が不明である人は、確認がとれた分から順次支給予定です。



※1 ひとり親世帯分で受給している場合は対象外
令和 4 年 2 月末までに生まれた児童も対象

② 申請が必要な人

対象：①以外の人で、令和 3 年 3 月 31 日時点で、18 歳未満の児童（特別児童扶養手当の対象児童は 20 歳未満）の養育者で、次の①または②を満たす人

①令和 3 年度住民税（均等割）が非課税の人

②新型コロナウイルス感染症の影響で、家計が急変し、

①の人と同様の事情にあると認められる人

支給時期：令和 4 年 2 月 28 日^金までに申請が必要で、原則申請日の翌月下旬を目途に指定口座に振り込み

児童手当・児童扶養手当・特別児童扶養手当
現況届の提出を忘れずに



各手当の受給者は、毎年「現況届」の提出が必要です。未提出の場合は、その月以降の手当の支給が停止され、そのまま 2 年が経過すると、受給権がなくなります。該当する受給者には案内文を送付します。

児童手当 提出期限が過ぎています。まだの人は早急に提出を！

■ 対象 中学校卒業（15 歳の誕生日後の最初の 3 月 31 日）までの児童を監護している人

児童扶養手当

■ 対象 18 歳^{※1}の誕生日後の最初の 3 月 31 日までの児童を監護しているひとり親家庭の人

※1 児童の心身に障がい（特別児童扶養手当の対象と同等の概ね中度以上の障がい）がある場合は 20 歳まで。

■ 提出期間 8 月 2 日^金～ 31 日^金

■ 届け出に必要なもの 児童扶養手当証書、保険証、その他案内文書に記載の書類

特別児童扶養手当

■ 対象 20 歳未満の、身体または精神に重度または中度以上の障がいのある児童を監護している人

■ 提出期間 8 月 12 日^金～ 9 月 13 日^金

■ 届け出に必要なもの 特別児童扶養手当証書、マイナンバーがわかるもの、その他案内文書に記載の書類

ひとり親家庭の母または父へ
自立支援と給付



ハローワーク桜井の臨時職業相談窓口を設置

ひとり親の就職支援を専門に担当する就職支援員が、各家庭の状況に応じたきめ細やかな相談を行います。

■ 日時 8 月 6 日^金・13 日^金午前 9 時～午後 4 時

■ 場所 市役所 1 階相談室

高等職業訓練促進給付金

■ 対象 養成機関の 1 年以上のカリキュラムを修業し、資格取得が見込まれる人

■ 資格 看護師・介護福祉士・保育士・理学療法士・作業療法士等の国家資格

■ 支給期間 修業期間の全期間（上限 4 年）

■ 支給額 市民税非課税世帯 100,000 円

市民税課税世帯 70,500 円

自立支援教育訓練給付金

■ 対象 就職するために有利な教育訓練（雇用保険制度の一般教育制度訓練給付の指定講座）を受講する人

■ 支給額 対象講座の受講料の 6 割相当額（上限 200,000 円下限 12,000 円）

※雇用保険の訓練給付金支給がある場合は、差額を支給。給付金の支給申請は、事前相談が必要です。受講する前に必ず児童福祉課窓口で相談してください。

KUMON



夏の無料体験学習受付中
0120-372-100

学校法人 敦島学園 さくら幼稚園

英会話・茶道・絵画・体育・器楽

桜井市粟殿 480-1 (桜井市役所すぐ東) TEL.0744-42-6032

・入園願書交付受付もできます 桜井市 さくら幼稚園 検索

国民健康保険税・後期高齢者医療保険料・介護保険料の減免について

☎ 下記問い合わせ先

新 型コロナウイルス感染症の影響により世帯の主たる生計維持者が死亡または重篤な傷病を負ったり、事業収入等が減少する見込みがある場合には、令和3年4月1日(☎)～令和4年3月31日(☎)間に納期限が設定されている国民健康保険税・後期高齢者医療保険料・介護保険料が減免の対象となる場合があります。

▷対象者

国民健康保険税・後期高齢者医療保険料

全額免除…新型コロナウイルス感染症により、世帯の主たる生計維持者が死亡または重篤な傷病を負った世帯の人
全部または一部を減額…新型コロナウイルス感染症の影響で、世帯の主たる生計維持者の収入減少^{*1}が見込まれる世帯の人

介護保険料

全額免除…新型コロナウイルス感染症により、属する世帯の主たる生計維持者が死亡または重篤な傷病を負った第1号被保険者
全部または一部を減額…新型コロナウイルス感染症の影響で、属する世帯の主たる生計維持者の収入減少^{*1}が見込まれる第1号被保険者

▷申請に必要な書類

申請書・本人確認書類^{*2}・要件確認に必要な書類^{*3}

▷申請方法

該当する可能性のある人は、下記の問い合わせ先まで連絡してください。確認のうえ、申請書等を郵送^{*4}します。

▷申請期限 令和4年3月31日(☎)

※1 世帯の主たる生計維持者が下記要件のすべてに該当する場合のみです。ただし、②は国民健康保険税のみの要件です。

①新型コロナウイルス感染症の影響により、事業収入・不動産収入・山林収入または給与収入のいずれかが、前年に比べて10分の3以上減少する見込みであること（保険金、損害賠償等により補填されるべき金額は減少額に含まれません）、②前年の所得合計額が1,000万円以下であること、③収入減少が見込まれる①の所得以外の前年の所得の合計額が400万円以下であること

※2 本人確認書類は確認後、責任をもって破棄します。

※3 死亡または重篤な傷病を負った人は「医師の診断書等」、事業収入等の減少が見込まれる人は「収入状況が分かる帳簿や給与明細等」

※4 感染拡大防止のため、原則郵送受付のみです。

【問い合わせ先】

国民健康保険税…保険医療課保険年金・徴収係 (☎内線 521・523)、後期高齢者医療保険料…保険医療課医療係 (☎内線 522・524)、介護保険料…高齢福祉課介護保険係 (☎内線 286・287)

ガバメントクラウドファンディングで寄附を募集中

☎ 観光まちづくり課まちづくり戦略係 (☎42-9111内線348)

ガバメントクラウドファンディングって

ふるさと納税制度を利用したクラウドファンディングであり、自治体が抱える問題解決のため、ふるさと納税の寄附金の「使い道」をより具体的にプロジェクト化し、そのプロジェクトに共感した人から寄附を募る仕組みです。



募集中の事業は…

桜井駅周辺地区では、市と地域住民が協働でまちづくりに取り組んでいます。その一環として、市が都市再生推進法人に指定している桜井まちづくり株式会社によって駅前整備・活性化のための事業が実施されています。今年度は第3弾として広く寄附を募集しています。

駅前整備・活性化事業の一部を紹介します

第1弾

実施済



桜井駅前「エルト桜井」壁面に設置した大型LEDビジョン

第2弾

実施済



駅前マルシェで使用する木製移動屋台

第3弾

今回実施予定

- 駅前マルシェで使用する木製移動屋台等の製作や備品の購入
- 桜井駅前エリアへの木製ベンチの設置

どうやって申し込んだら…

▷寄附の申込方法

- ふるさとチョイス寄附募集ページから申し込み (右記QRコードからもアクセスできます) ▶
- 税務課収納管理係ふるさと寄附金担当窓口 (本庁1階6番窓口) で直接申し込み

▷募集期間 7月30日(☎)～10月31日(☎)

※窓口での申込は10月29日(☎)まで



子どもの預け先に困ったら… 子ども一時預かりを利用してみませんか

☎ つどいの広場 (☎ 43 - 9112)、ドレミの広場 (☎ 48 - 0242)

つどいの広場・ドレミの広場の中で一時預かりをし、保育士と一緒に遊んで過ごします。預かる理由は問いません。用事やリフレッシュ等に利用してください。



		つどいの広場	ドレミの広場
対象		満1歳以上就学前までの子どもを持つ保護者	
		市内在住の保護者	制限なし
場所		保健福祉センター「陽だまり」3階	エルト桜井2階桜井市まほろばセンター
利用時間		①～④ 8:30～16:00 上限時間:4時間/日 上限日数:12日/月	①②*③④⑤⑥ 9:00～17:00 上限時間:6時間/日 上限日数:12日/月 ※第3火曜日は休み
	費用		
	1時間	500円	500円(①②③600円)
	1時間超30分毎	250円	250円(①②③300円)
備考	事前に申し込みが必要。兄弟姉妹を同時に預ける場合は、2人目以降は半額。6か月以上1歳未満の子どもの預かりはファミリーサポート事業あり。その他、負担軽減制度あり。		

令和4年度 公立幼稚園の園児を募集します

☎ 学校教育課学校教育係 (☎ 42 - 9111 内線 607)

公立幼稚園では、いろいろな人と関わり、遊びや生活の中で豊かな経験を積み重ね、自ら考え行動する力を育むことを目指しています。



▶募集対象児(市内居住に限る)

5歳児 H28.4.2～H29.4.1生

4歳児 H29.4.2～H30.4.1生

3歳児 H30.4.2～H31.4.1生

※3歳児保育は三輪幼稚園・桜井南幼稚園・桜井西幼稚園・織田纏向幼稚園(各定員25名)で行います。定員を超えた場合は抽選となります。

▶経費 保育料(無料)、諸費(PTA会費等)

▶教育時間 ①②③④:午前8時30分～午後2時

⑤:午前8時30分～11時30分

※子育て支援として、午後4時まで預かり保育があります。

▶申込方法 9月1日⑤～14日⑥に、入園希望の幼稚園で取得した願書と幼児の住民票抄本を各幼稚園へ提出

各幼稚園の所在地と電話番号

三輪幼稚園(三輪324 ☎ 42 - 6077) 安倍幼稚園(生田578 ☎ 42 - 3608) 桜井南幼稚園(河西207 ☎ 43 - 2947) 桜井西幼稚園(大福356 ☎ 42 - 9107) 織田纏向幼稚園(芝1835 ☎ 43 - 0240)

第2弾桜井サポート商品券を配布します

☎ 商工振興課第2弾桜井サポート商品券受付係 (☎ 48 - 0087)

新型コロナウイルス感染症関連の経済対策として、市民の皆さんの生活支援と市内事業所の支援を目的に、市内の登録店で利用できる「第2弾桜井サポート商品券」を配付します。



▶利用期間 9月1日⑤～10月31日⑥

▶配布金額 1世帯につき**3,000**円分
(共通券500円3枚、限定券500円3枚)

▶対象者 令和3年7月1日を基準日とし、桜井市住民基本台帳に記録されているすべての世帯

▶配布方法 ゆうパックにて郵送

▶使える店 7月12日⑥時点での登録店一覧を「第2弾桜井サポート商品券」に同封して、郵送します。市ホームページでは随時登録店を更新しています。

▶利用方法 共通券(3枚)…全ての登録店で利用可
限定券(3枚)…小規模登録店でのみ利用可
登録店での利用は、500円につき1枚利用でき、500円未満での利用はできません。

【桜井サポート商品券が利用できないもの】

- 不動産や金融商品
- 出資や債務の支払い(税金・振込手数料・電気・ガス・水道料金等)
- 有価証券・クーポン・ビール券・図書券・切手・印紙・プリペイドカード等の換金性の高いもの
- たばこ事業法に規定する製造たばこの購入

引き続き、登録店舗の募集をしています

申込方法

「市内事業所応援キャンペーン第2弾桜井サポート商品券登録店募集要領」※に同意の上、「第2弾桜井サポート商品券登録店申込書兼誓約書」※に必要事項を記入し、必要書類を添えて下記送付先まで郵送

※前回の桜井サポート商品券登録店は、登録事項に変更がない場合「桜井サポート商品券再登録届」のみを提出。

送付先

商工振興課第2弾桜井サポート商品券受付係
(〒633 - 8585 大字粟殿 432 - 1)

相談名称	相談日(☎除く)	相談場所	対象者	備考／申込み・問い合わせ先
奈良弁護士会主催 中南和法律相談 《要予約》	第2以外毎週火曜 13:00～16:00	市役所1階相談室	中南和 地域在住	相談日2週前の火曜 9:30～受付。 ☎ 奈良弁護士会 (☎ 0742-22-2035)
弁護士相談《要予約》	8/12 ☎ 13:00～16:00		市内在住	8/2 ☎ 8:30～受付。先着7名。 ☎ 市民協働課 (☎内線 537)
税理士相談《要予約》	8/18 ☎ 13:00～16:00		市内および 近隣市町村 在住・在勤	8/4 ☎ 8:30～受付。先着5名。 ☎ 市民協働課 (☎内線 537)
司法書士相談 《要予約》	8/26 ☎ 13:00～16:20		市内在住・ 在勤	8/11 ☎ 8:30～相談日2日前まで受付。 先着5名。 ☎ 市民協働課 (☎内線 537)
行政書士相談 《要予約》	8/27 ☎ 13:00～16:20			8/13 ☎ 8:30～受付。先着5名。 ☎ 市民協働課 (☎内線 537)
行政相談	8/11 ☎ 13:00～16:00		市内在住	当日、市民協働課で受付。 ☎ 市民協働課 (☎内線 537)
人権擁護委員による 悩みごと相談	8/19 ☎ 13:00～16:00		市内在住・ 在勤	☎ 人権施策課人権施策係 (☎内線 561)
女性相談《要予約》	8/23 ☎ 13:00～15:00		予約時に お知らせします	市内在住 予約は当日の午前中まで。 ☎ 人権施策課男女共同参画係 (☎内線 564)
福祉の心配ごと相談	木曜 10:00～15:00		保健福祉センター「陽 だまり」2階相談室	対象制限 なし 相談日に電話相談 (☎ 42-6804) もあり。 ☎ 桜井市社会福祉協議会 (☎ 42-2724)
地域福祉相談 右記②③④の施設は 8/13☎～8/17☎の間、 休館します。この期間 中は②③④の専用電話 番号へお願いします。	月曜・木曜 9:00～16:00		① 桜井駅南口 中西ビル1階	桜井中学校 校区在住
		② 桜井北ふれあい センター分館	大三輪中学 校区在住	☎ 専用電話 (☎ 070-5507-5712)
	火曜・金曜 9:00～16:00	③ 桜井東ふれあい センター分館	桜井東中学 校区在住	☎ 専用電話 (☎ 070-5507-5712)
		④ 桜井西ふれあい センター分館	桜井西中学 校区在住	☎ 専用電話 (☎ 080-4122-0864)
失業などによる暮らしの 困りごとの相談	月曜～金曜 9:00～17:00	保健福祉センター 「陽だまり」2階	市内在住	☎ 桜井市くらしとしごと支援センター (☎ 49-3020)
若者自立相談	月曜～土曜 9:00～18:00	大字桜井 192-2	要問い合 わせ	☎ 若者サポートステーションやまと (☎ 44-2055)
消費生活相談	月・火・水・金 10:00～16:00	中央公民館1階 消費生活センター	市内在住・ 在勤	初回の受付時のみ 15:30 まで ☎ 桜井市消費生活センター (☎内線 263)

まちの掲示板

主に市内で活動しているグループの情報を掲載。イベント告知やメンバー募集等、掲載を希望する人は、行政経営課 (☎ 42-9111 内線 324) へ。先着順で受け付けています。宗教団体・政治団体や営利目的の投稿はできません。

電波適正利用推進員による相談

テレビ等の受信障害や電波の混信等、電波利用で困っていることがありましたら、相談してください。電波適正利用推進員は、電波の適正利用の啓発や相談窓口の紹介、総務省が行う電波監視活動の協力を行っています。詳細は下記問い合わせ先のホームページへ。

☎ 電波適正利用推進員協議会
原田秀穂 (☎ 43-6249) ・南賢一 (☎ 45-1835)

運動でロコモに負けない体をつくろう！

▷日程 8月7日☎・19日☎・28日☎(単発参加も可)
▷対象 年長～小学校低学年の児童とその保護者
▷定員 10組(先着順)
▷申込方法 メールで下記へ
時間・場所等、詳細は下記へ問い合わせてください。
☎・☎ 木のまちさくらいロコモにまけるなプロジェクト 佐田・棚橋 (✉ maruta.heikindai@gmail.com)

令和4年4月採用予定の 職員採用試験を実施します

より受けやすく、
より人物重視の試験内容に！

今回の採用試験は、一般事務職に加えて、技術職にもプレゼンテーション面接を導入し、より人物重視の試験内容になっています。また、技術職の試験は教養試験をなくし、受験しやすくなりました。チャレンジ精神・前向きな気持ち・熱い思いを持つ皆さんの応募を待っています。

■ 第1次試験

試験日 **9月19日**⑩

試験会場 **市立桜井西中学校**

■ 申込受付期間

8月1日⑩ ▶ **8月18日**⑩

試験案内等の詳細は、市ホームページ採用情報へ（右記QRコードからもアクセスできます）。市役所3階人事課でも配布しています。



■ 試験区分・採用予定人数等

職種・試験区分	採用予定人数	受験資格	
		年齢※ ¹	免許・資格等※ ²
一般事務職（上級）	6名程度	25歳以下	学校教育法による大学（短期大学は除く）を卒業した人。
一般事務職（初級）			学校教育法による高等学校を卒業した人。
土木技術職	若干名	35歳以下	学校教育法による学校（土木専門課程）を卒業した人。
建築技術職	若干名	30歳以下	学校教育法による学校（建築専門課程）を卒業した人。
保育士	若干名	50歳以下	保育士および幼稚園教諭の両方を有する人。
幼稚園教諭	若干名	30歳以下	

※1 令和4年4月1日時点の年齢です。

※2 卒業や免許・資格等は、令和4年3月末に卒業・取得見込みの人を含みます。

☎ 人事課（☎ 42-9111 内線 315・316）

今月号の桜井市PHOTONEWSコーナーについて

新型コロナウイルスの感染拡大を防止するため、イベントや催しが中止になっていますので、今月号の桜井市PHOTO NEWSコーナーは、お休みとなりました。

共に生きる

インターネットに蔓延する差別 桜井市部落差別解消推進条例が制定されました

4月から「桜井市部落差別の解消の推進に関する条例」が施行されています。この条例は、結婚や就職時における部落差別の他にも、インターネットを介した差別書き込みや人権侵害事象が後を絶たない状況の中で、今日の社会に対応できる法や条例の整備が急がれている流れの中での措置です。

桜井市においても、毎年のように部落差別事象が発生しています。特にここ数年、市内の被差別部落の様子を撮影し、悪意のある動画をYouTube等に配信して偏見を助長する事象が発生しています。住民が見つけて注意喚起をするも、どう喝して逃亡し、その様子が配信されたケースもありました。

こういった差別動画の投稿者は複数人（団体）おり、確認されているだけで県内で100本以上、市内で16本も配信されています。また、これらの動画にむけて若者と推測できる人たちから、部落に対する偏見に満ちたコメントが多数寄せられており、事態は深刻です。

これに対して、県内市町村が足並みをそろえ法務局と連携して再三にわたり差別動画の削除要請を行っていますが、法的な問題も絡んでサイトの反応は鈍いままです。

私たちは、このような状況をみても部落差別の解消の推進に関する法律の周知と、差別規制の必要性を訴えていかなければなりません。



桜井市の魅力をより多くの人に

桜井市のふるさと納税である「卑弥呼の里・桜井ふるさと寄附金」。その返礼品^{※1}と提供事業者^{※2}を紹介
します。市内に住んでいても知らなかったお店…。新たな発見があるのではないのでしょうか。

【問い合わせ先】 税務課収納管理係 (☎42 - 9111 内線 576)

かふえ・レストランさらい

大字忍阪のログハウスで夫婦で営業しています。新名物を作り忍阪を多くの人に知ってもらうことで、支えてくれる忍阪の人たちに恩返しをしたいと思い開発した、大和さくらいブランド認定の「さらいのとろぷりん」。蜜をかける前と後で二度おいしく味わえます。



☎ 49 - 2006

天野鱧節店

創業 67 年の老舗かつお節店。この道 30 年の 2 代目は、厳選した国産原料にこだわり、削りたての新鮮なかつお節を提供しています。体も喜ぶ優しい味で安心安全で完全無添加の商品開発をしています。おだしセットには、人気のだしパックも入っています。



☎ 42 - 3292

株式会社ヴァンベル

良質な薬草栽培地といわれる奈良県産の生薬原料を使ったスキンケア化粧品の製造販売をしています。大和当帰和漢化粧水は、トウキエキス・ヒアルロン酸等を使用した化粧品。使うことが楽しくなる商品で、隠れた奈良の魅力を伝えていきたいと思っています。



☎ 44 - 1177

株式会社鈴永 ローゼの菓瓶

季節の恵みや移ろいを感じる心を大切に、食べた人が幸せなひと時を過ごせるような、四季の香りを感じるスイーツを丁寧に作っています。油で揚げないヘルシーな焼きドーナツは、アーモンドが香る生地に風味を加えふんわりと焼き上げた大人の洋菓子です。



☎ 46 - 1518

東都株式会社

「安心・安全・愛食」の精神で、鶏肉・牛肉・豚肉を仕入れ、販売・加工を行っています。返礼品の水炊きセットに入っている大和肉鶏は、甘味があり、脂が適度にのった締まった肉質が特長。しっかりとした味の深みが鶏肉本来の味と評価されています。



☎ 42 - 2469

森本表具店

伝統の技でふすまや掛け軸・びょうぶ等を仕立て、内装も手掛けています。2016 年には「奈良表具」の名で県の伝統的工芸品にも指定されました。返礼品の奈良表具体験教室では、自分で書いた書や絵を、自分の手で 1 枚の額に仕立てることができます。



☎ 45 - 3259

※ 1 市内在住の人には、総務省からの通知により桜井市へのふるさと納税に対する返礼品を届けられません。

※ 2 返礼品提供事業者として現在登録している事業者です。

新型コロナウイルスの感染拡大を防止するため、感染の状況により、つどいの広場・ドレミの広場については利用制限をかけ、下記に記載のイベントも中止になる場合があります。詳細は市ホームページ等へ。

つどいの広場

大字栗殿 1000-1 保健福祉センター「陽だまり」 ☎ 43-9112

▷日時 月～金曜日（祝日を除く）
9:00～12:00、13:00～16:00

▷対象 0歳～就学前の子どもとその保護者

▷費用 無料



イベント名	日時
ふれあいの日 年齢別	0歳児の日 8/11 ㊟ 9:00～12:00
	1歳児の日 8/18 ㊟ 9:00～12:00
	2・3歳児の日 8/25 ㊟ 9:00～12:00
発育測定	8/3 ㊟・17 ㊟ 14:00～16:00
誕生日会	8/27 ㊟ 11:30～、14:00～

ドレミの広場

大字桜井 1259 まほろばセンター2階 ☎ 48-0242

▷日時 金～火曜日（土日祝も開所）
10:00～12:00、13:00～17:00

▷対象 0歳～就学前の子どもとその保護者

▷費用 無料



イベント名	日時
助産師相談	8/10 ㊟ 10:00～11:30
栄養士相談	8/20 ㊟ 10:00～11:30
発育測定	8/24 ㊟ 10:30～11:30
誕生日会	8/27 ㊟ 11:30～、14:00～

※ 8/17 ㊟はお休みです。

子育て支援センター やまぼうし

大字谷 280 飛鳥学院保育所内 ☎ 45-4356

▷日時 月～金曜日 9:00～12:00、12:30～15:00
土曜日 10:00～11:30

▷対象 0歳～未就園の子どもとその保護者

▷費用 無料

イベント名	日時
親子教室 お誕生会	8/3 ㊟ 10:30～11:30
特別企画 英語で遊ぼう	8/5 ㊟ 10:30～11:00
	8/19 ㊟ 10:30～11:30
おはなしの部屋	8/23 ㊟ 10:30～11:30
ホール開放	8/7 ㊟・21 ㊟ 10:00～11:30

桜井市子育て支援情報提供LINE「つながる」

桜井市の子育て支援情報等を配信するLINE公式アカウント。LINEで子育てお役立ち情報をいち早くゲットしませんか。右記QRコードを読み取り、友だち追加してください。



主に妊娠中から就学前までの子育て情報を配信します

▷配信予定内容 親子の遊び場（つどいの広場、ドレミの広場）のお便りやイベント案内、親子のふれあい遊びの動画、子育て相談窓口の案内、子育てお役立ち情報等
※利用者がLINE公式アカウントを取得し、利用を開始したことをもって、利用規約に同意したものとします。
※通信料は利用者の負担となります。

乳幼児健診・相談・教室

▷場所 保健福祉センター「陽だまり」1階

▷問い合わせ先 けんこう増進課（☎ 45-3443）

行事	対象	日程	備考
4か月児健康診査	令和3年4月生	8/26 ㊟	各健診の詳細は個別案内を送りますので、確認してください。
10か月児健康診査	令和2年10月生	8/18 ㊟	
1歳6か月児健康診査	令和元年12月22日～令和2年1月6日生 令和2年1月7日～1月25日生	8/5 ㊟ 8/27 ㊟	
2歳6か月児歯科健康診査	平成31年1月生	8/5 ㊟	※日程が合わないときは、けんこう増進課まで連絡してください。
3歳6か月児健康診査	平成29年12月15日～平成30年1月10日生	8/19 ㊟	
すくすく相談	1歳7か月未満	8/6 ㊟ 9/6 ㊟	受付時間 ① 9:30～10:00 ② 10:00～10:30 ③ 10:30～11:00 持ち物 母子手帳・バスタオル 要申込
もぐもぐ教室	生後5～8か月未満の子どもの保護者（定員8組）	8/4 ㊟	実施時間 13:30～15:00 要申込
マタニティ教室	妊娠4～8か月未満の妊婦（定員5名）	8/24 ㊟ 8/27 ㊟ 8/30 ㊟	実施時間 9:30～12:00 持ち物 母子手帳・筆記用具 要申込
パパママ教室	妊娠6～9か月未満の妊婦と初めてパパになる人とその家族（定員各回2組）	9/11 ㊟	受付時間 ① 9:30～10:00 ② 10:00～10:30 持ち物 母子手帳・筆記用具 要申込

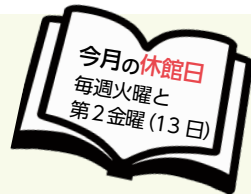
新型コロナウイルス感染の状況により、乳幼児健診等を延期または中止する場合があります。その際は改めて案内します。

市立図書館からのお知らせ

ホームページ



twitter



新型コロナウイルスの感染拡大を防止するため、下記の催しは、中止・延期になる場合があります。詳細は図書館ホームページ等を確認してください。

大字河西 31 番地 (☎ 44 - 2600 ・ FAX44 - 2528)

◆おはなしの会

〈担当 桜井おはなしの会〉

8月7日⊕ 15:00～15:30

〈担当 子ども読未知〉

8月21日⊕ 15:00～15:30

◆あかちゃんタイム

8月16日⊕ 10:00～11:00

赤ちゃんや小さいお子さん連れの家族もゆっくり絵本を選んだり、読み聞かせができるよう「おはなしのへや」を開放します。



◆返却期限を守りましょう

次に読みたい人が待っている場合もあります。本の返却期限は必ず守ってください。期限を過ぎても返却がない場合は、貸出停止になることがあります。ご理解ご協力をお願いします。

夏休みイベント「夏休みブックラリー」

「どくしょのきろくノート」に読んだ本を書いていきましょう。10冊読むごとにぬりえを渡しますので、完成させて図書館にあるボードをにぎやかにしてください。30冊読めばガチャガチャに挑戦できます。



化学実験教室「スライムをつくろう」

私たちの身の回りには化学物質があふれています。化学のおかげで便利で快適な生活ができています。スライムをつくる実験を楽しみながら、化学のおもしろさ、すばらしさを体験してみましょう。

▶日時 8月9日⊕Ⓞ 10:30～11:30 (10:00 開場)

▶場所 研修室

▶講師 関口芳弘さん(元理化学研究所チーム長)

▶対象 小学生 ▶定員 保護者も含め 40名

▶費用 無料

▶持ち物 筆記用具、ハンドタオル

▶申込方法 来館のうえ直接申し込むか、往復はがき・電話・FAXまたはメール(図書館ホームページお問い合わせよりメールができます)で受付

要申込



警察からのお知らせ



令和3年度奈良県警察官(第2回)採用試験

▶第1次試験日

教養試験・論(作)文試験 9月19日⊕
体力試験・口述試験 10月9日⊕・
10日⊕のうち指定する1日



▶採用予定人数

【大卒区分】男性20人程度、女性3人程度
【大卒区分以外】男性28人程度、女性4人程度

▶受験資格

【大卒区分】昭和63年4月2日以降に生まれた人で、学校教育法による大学(短期大学を除く)を卒業した人または令和4年3月末までに卒業見込みの人
【大卒区分以外】上記(大卒区分)以外の人

▶申請方法

郵送(簡易書留のみ)・持参(直接下記窓口へ)
…8月20日Ⓞまで
インターネット(奈良県警察本部ホームページから)
…8月16日Ⓞまで

その他特別区分(サイバー捜査官)の採用試験あり。
詳細は奈良県警察本部ホームページへ。

申・問 奈良県警察本部警務課採用係
(〒630-8578 奈良市登大路町80、
☎0120-351-204)

詳細はこちら



消防からのお知らせ



10年経過した照明器具は点検と交換が必要です

現在使用している
照明器具に次のような現象は出ていませんか

- 最近、故障が増えている。
- ランプ(蛍光灯や球)の交換が多くなっている。
- 焦げ臭いにおいがする。
- 掃除しても汚れがとれない。
- ソケットが変色している。

10年を過ぎた照明器具は、外観だけでは判断できない器具の劣化が進んでいます。火災の危険もあることから早めに点検と交換を検討してください。

問 桜井消防署予防課 (☎42-4119)

令和3年度奈良県広域消防組合職員採用試験【後期】

令和4年4月1日採用を予定している消防職員(高校区分)を現在募集しています。

募集等の詳細は、奈良県広域消防組合ホームページ(下記QRコードからもアクセスできます)に掲載しています。

申・問 奈良県広域消防組合本部人事企画課人事係 (☎20-1119)



詳細はこちら



あの日の桜井 懐かしの風景



昭和 63 年に撮影された JR 桜井駅南口の写真です。右側に写る車のトランクのデザインに時代を感じますね。

【お詫びと訂正】

広報「わかざくら」令和 3 年 7 月号の当コーナーに掲載した纏向村国民学校の建っていた場所の記載に、次のとおり誤りがありました。お詫びして訂正します。
(誤) 現在の JR 巻向駅の西側に建つトイレのある場所



(正) 大字巻野内の辻北交差点の西側

LOVE ペット



ペットの写真を募集しています。氏名・連絡先・ペットの名前を記入のうえ、桜井市役所行政経営課(〒633-8585のみで届きます)へ直接郵送、または右記QRコードから応募してください。



掲載から半年経過すれば、再度掲載できます。応募はこちら▲



今月の1品

給食のあの味をおうちでも /
《レシピ提供》桜井市学校給食センター

冬瓜のスープ



材料 分量(4人分)

冬瓜	120g	青ねぎ	20g
豆腐	80g	しょうが	3g
ベーコン	60g	薄口しょうゆ	5.2g
にんじん	40g	こしょう	少々
大和まな	28g	中華スープの素	5.6g
干しいたけ		水	800ml
…水でもどしたものと	2g		

作り方

- ①食材を切る。(冬瓜:2cm角切り、豆腐:1cm角切り、ベーコン:2cm幅、にんじん:いちょう切り5mm、大和まな:長さ2~3cm、干しいたけ:細切り、青ねぎ:輪切り、しょうが:すりおろす)
- ②鍋に水を入れ、ベーコン、にんじんを加えて煮る。
- ③干しいたけ・冬瓜・豆腐を加え、中華スープの素・こしょう・薄口しょうゆで味をつける。
- ④大和まな、青ねぎを加え、最後にしょうがのしぼり汁を加えて完成。

健康のためのワンポイントアドバイス 冬瓜ってどんな野菜?



冬瓜は、春から秋にかけて収穫されますが、冬まで貯蔵してウリ類のない冬に使うので、冬の瓜「冬瓜」という名前がついたと言われています。ほとんどが水分ですが、カリウムやビタミンCを多く含んでいるので、利尿効果もあります。皮をむいて中の種とわたをとって調理します。スープの具材のほか、煮物やあんかけ等にも利用できます。





山戸 尊^{たける}ちゃん
H30.4.16生



山内 湊太^{そうた}ちゃん・瑛太^{えいた}ちゃん
H29.10.17生・H27.4.27生



辰己 誠之助^{せいのすけ}ちゃん
H27.8.3生

かわいいお子さんの笑顔
を紙面で届けませんか？



森野 ころろ^{ころろ}ちゃん
H30.5.14生



辻 小春^{こはる}ちゃん
H30.2.20生



竹本 壮良^{そら}ちゃん・怜生^{りょう}ちゃん
H29.3.28生・R1.7.25生



垣内 陽菜^{ひな}ちゃん・音花^{おとか}ちゃん・彩月^{さつき}ちゃん
H28.2.13生・R2.8.6生・H30.9.25生

このコーナーに掲載を希望する人は、氏名・連絡先・お子さんの名前(ふりがな)・生年月日・性別を記入のうえ、写真を直接郵送、または右記QRコードから添付して送ってください。市内在住で5歳までのお子さんに限ります(弟妹と一緒にいる場合は除く)。

過去に応募いただいたお子さんも、掲載後1年経過していれば再度掲載できます。
※お送りいただいた個人情報は、当該応募手続きのためにのみ使用します。



こちらから簡単に
応募できます

▶送付先・問い合わせ先 〒633-8585 桜井市役所行政経営課 (☎42-9111 内線324)

クイズ & プレゼント

今月のプレゼント

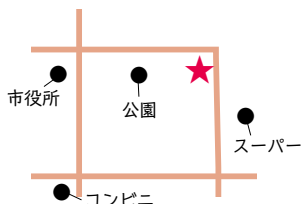


犬用おやつ (5名様)

今月のプレゼントは大字栗殿にある犬のトリミング店・DEAR DOGからです。トリミングに使用するシャンプーには、肌に優しい無添加・低刺激のものを採用。1匹1匹を丁寧にトリミングします。店内ではペットフードも販売し、犬の健康を気遣ったこだわりの自然食のペットフードのみを取り扱っています。



DEAR DOG
桜井市大字栗殿 1028-3 ☎44-5255
定休日 日曜日 営業時間 10:00~19:00



広報クイズ

・特殊詐欺の犯人からの接触手段で最も多いものは？
「自宅の○○○○にかかってきた電話」
ヒント：2ページ下部参照

アンケート

・今月号で最もよかったコーナー
・取り上げてほしい企画や内容

応募方法

8月16日(日)〈必着〉までに、クイズの答え・住所・氏名・年齢を書いて、はがき(〒633-8585 桜井市役所行政経営課「広報8月号」係)・FAX(42-2656)・右下のQRコードから応募してください。

※クイズ正解者の中から抽選でプレゼントが当たります。当選発表は市役所から発送する「当選はがき」をもって代えさせていただきます。また、お送りいただいた個人情報は、当選はがきの発送のためにのみ使用します。



当コーナーへの掲載を募集しています。
詳細は行政経営課まで連絡してください。