

# 桜井市立保育所・幼稚園のあり方 に関する基本方針

平成31年3月

桜 井 市

桜井市教育委員会

# 目 次

1. はじめに .....	1
① 背景と目的 .....	1
② 基本方針の位置づけ .....	2
2. 桜井市の就学前保育・教育の現状と課題 .....	3
(1) 保育所・幼稚園の現状と動向 .....	3
① 子どもの数 .....	3
② 保育所・幼稚園施設に通う子どもの数 .....	5
③ 提供サービス .....	9
④ 保育所・幼稚園の管理と運営 .....	10
(2) 保育・教育に関わる課題 .....	12
3. 桜井市の保育所・幼稚園のあり方についての基本的な考え方 .....	13
(1) 就学前保育・教育を進める上での基本的な視点 .....	13
① 子どもにとってより良い保育・教育環境の実現 .....	13
② 多様なニーズに対応した保育・教育サービスの提供 .....	13
③ 小学校との連続性を意識した就学前教育のさらなる質の向上 .....	13
④ 公立施設の役割と私立施設との相互連携 .....	13
(2) 就学前保育・教育の取組の方向 .....	14
① 施設形態の見直し .....	14
② クラス規模・数の適正化 .....	14
③ 施設の数・配置 .....	15
④ 保育・教育内容 .....	16
(3) 推進上の留意点 .....	16
① サービス水準低下の抑制 .....	16
② 新たな施設構成に対応した運営体制の構築 .....	16
4. 今後の方策について .....	17

## 1. はじめに

### ① 背景と目的

近年、我が国において急速な少子化が進むなか、核家族化や地域のつながりの希薄化により、子育てに不安や孤立感を覚える家庭も増加傾向にあることに加え、結婚や子どもを産み育てることに対する意識も変容しています。

さらに、女性の社会進出に伴う共働き家庭の増加、就労環境の多様化などにより、子どもと子育てを取り巻く環境も時代とともに変化を続け、保育所や幼稚園が果たす役割は重要になっています。

桜井市では、これらの子どもたちと子育てを取り巻く環境の変化に対応すべく、保育所・幼稚園に通う未就学児においてそれぞれの子どもにあった保育・教育が受けられるように取組を進めてきました。

現在、本市の公立の保育所・幼稚園では、大きく2つの課題を抱えています。ひとつは、少子化です。本市における就学前保育・教育の現状をみると、公立保育所・幼稚園の児童は減少傾向にあり、施設によっては適正なクラス人数を確保することが難しい状況にあります。この状況は今後も加速すると考えられます。もうひとつは、施設の老朽化です。公立保育所・幼稚園の多くは老朽化が進み、施設の修繕費が膨らんでおり、施設の整備面からも安全性の確保に向けた検討が必要となっています。

このような状況を踏まえ、公立保育所・幼稚園のあり方について、未就学児の最善の利益を実現する観点から、未来の桜井市を担う子どものことを第一に考え、「より良い保育・教育環境」を一体的に提供することは、今後の保育・教育の大きな課題であります。このことから、将来の就学前保育・教育を進める上での基本的な視点、運営形態や規模等、就学前保育・教育の取組方針についてまとめ、全市域で取組を推進していくことを目的として、本方針を策定します。

なお、本方針の作成にあたっては、市長からの諮問に基づき、平成30年度に学識者や地域・保護者の代表の方々と構成される「桜井市立保育所・幼稚園のあり方検討委員会」において、様々な角度から審議を重ねていただき、答申を得た上で策定しました。

## ② 基本方針の位置づけ

本方針は、望ましい就学前保育・教育環境を整備し、保育・教育の質のさらなる充実を図るために定めるものです。方針の策定にあたっては、市総合計画の方針及び子ども・子育て支援事業計画に則り、また、他の関連する計画とも整合を図りながら策定をしています。

本方針は、今後の20年間を見据えた上での方針としていますが、上位計画や関連する計画の改定や児童数の推計状況により、必要に応じて内容の見直しを図るものとします。

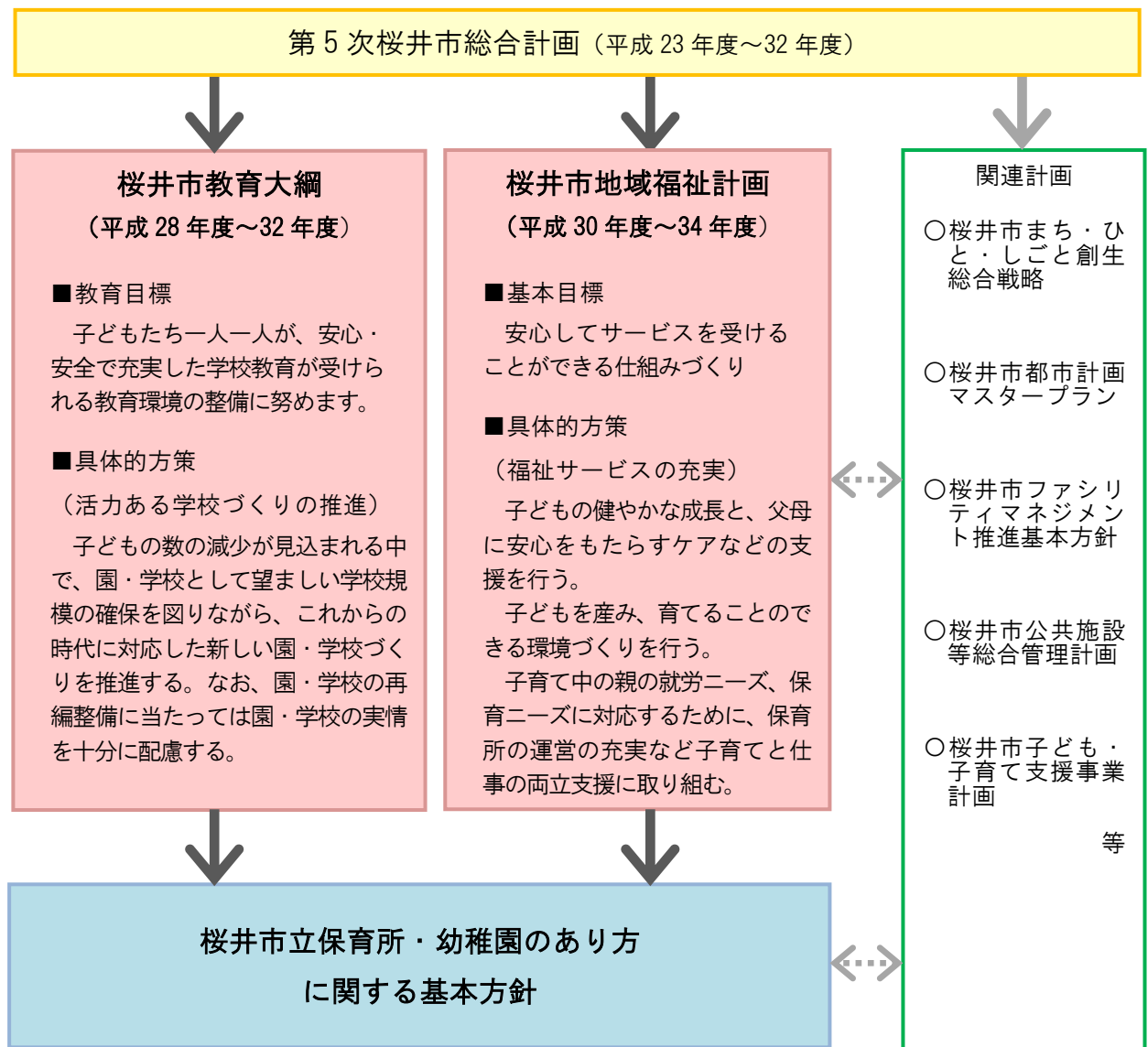


図 本方針の位置づけ

## 2. 桜井市の就学前保育・教育の現状と課題

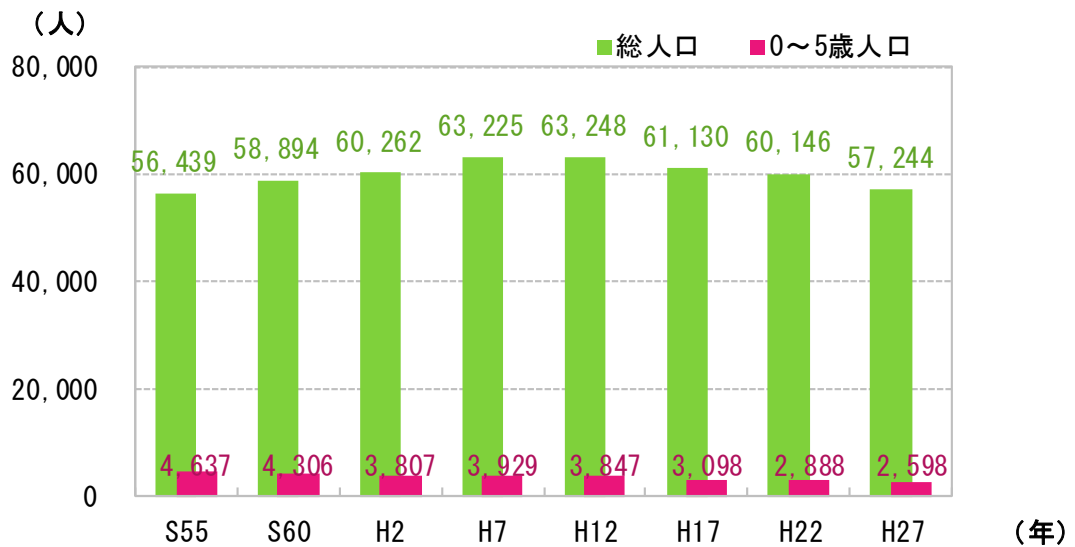
### (1) 保育所・幼稚園の現状と動向

#### ① 子どもの数

##### ○桜井市の人口

桜井市の総人口は、平成12年の63,248人をピークに減少に転じており、平成27年には57,244人と6万人を下回っています。

0～5歳人口についても、平成17年以降減少に転じており、平成27年には2,598人と、これまでの0～5歳人口で最小となっています。



出典：国勢調査（S55～H27年）

図 人口の推移

## ○児童数の推計結果

0～5歳人口の将来推計では、平成42年に1,896人、平成52年には1,641人へと大きく減少することが見込まれています。

[詳細は、20～25ページ参照]

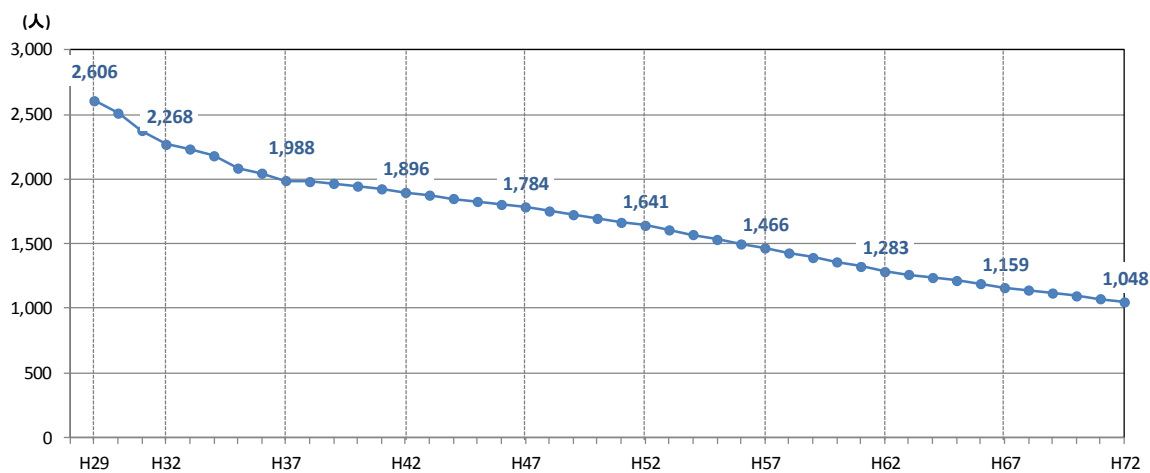


図 児童数の推計結果（市全域）

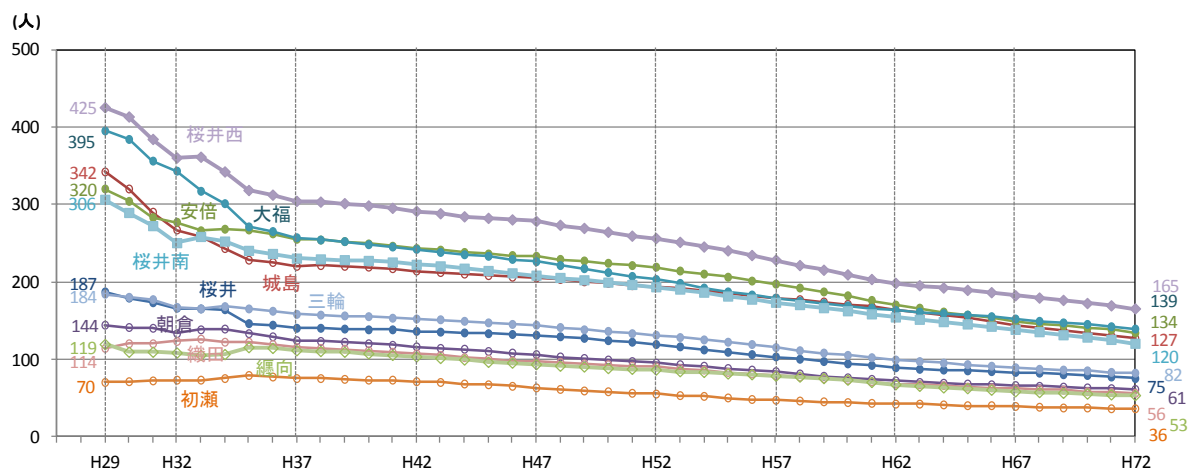


図 児童数の推計結果（校区別）

## ② 保育所・幼稚園施設に通う子どもの数

### ○保育所・幼稚園・認定こども園の立地状況

桜井市には6保育所（公立4、私立2）、9幼稚園（公立5、私立4）及び1認定こども園（私立）が立地しています。

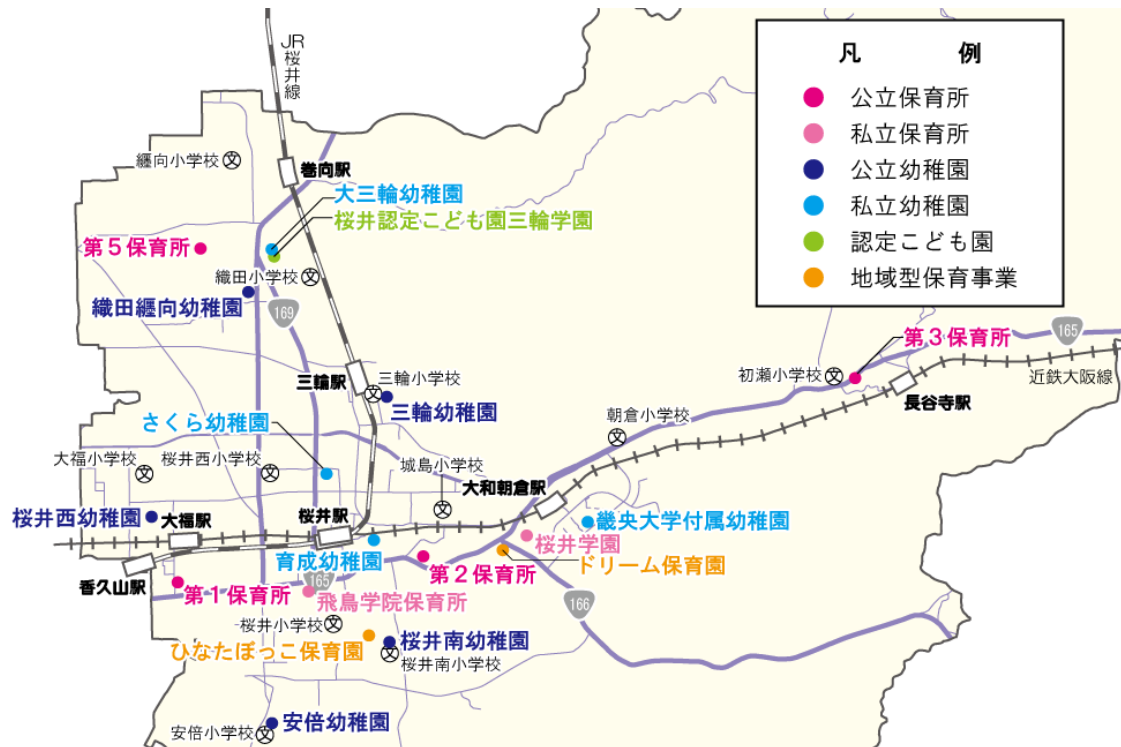


図 保育所・幼稚園・認定こども園の立地状況

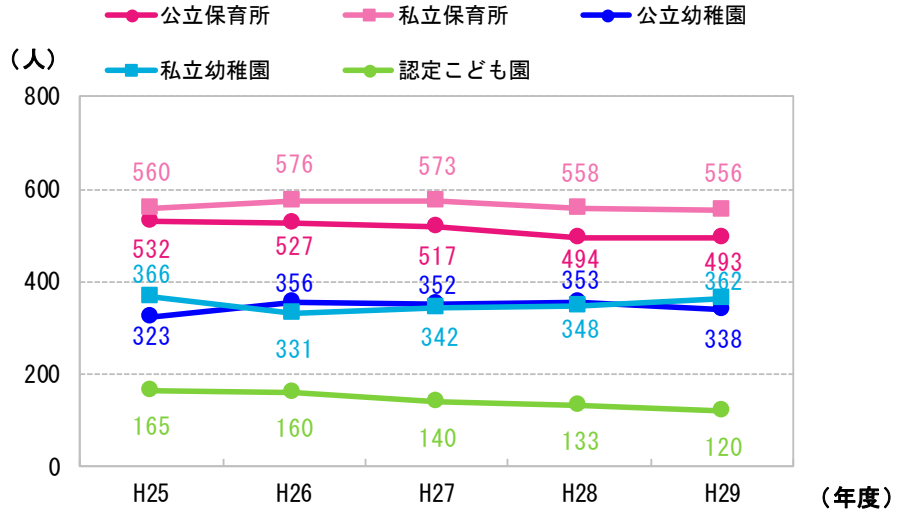
表 施設一覧

施設	運営	施設名
保育所	公立 (4)	第1、第2、第3、第5
	私立 (2)	飛鳥学院、桜井学園
幼稚園	公立 (5)	三輪、桜井西、桜井南、安倍、織田纏向
	私立 (4)	育成、さくら、畿央大学付属、大三輪
認定こども園	私立 (1)	桜井認定こども園三輪学園

※地域型保育事業を実施する施設として、ドリーム保育園とひなたぼっこ保育園がある。

### ○保育所・幼稚園・認定こども園の入所児童数

平成 29 年度で最も入所児童数が多いのは私立保育所で、その数は 556 人であり、次に公立保育所 493 人、私立幼稚園 362 人、公立幼稚園 338 人、私立認定こども園 120 人と続きます。



出典：桜井市教育委員会資料（各年5月1日時点）、桜井市児童福祉課資料（各年度3月末時点）

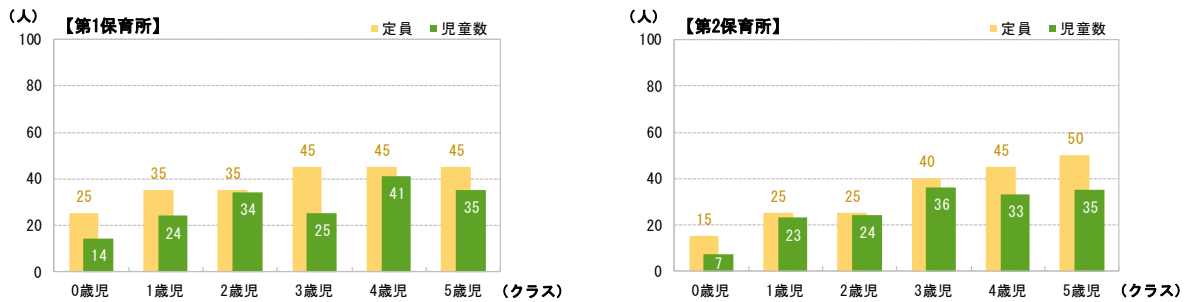
※保育園の数値には地域型保育事業を含まない。

図 保育所・幼稚園・認定こども園の入所児童数（全数）の推移

### ○保育所・幼稚園の充足状況

定員の充足状況は、保育所は私立においては入所児童数と定員が概ねバランスがとれていますが、公立ではすべての歳児で児童数が定員を下回っており、幼稚園についても公立・私立のすべての施設で入所児童数が定員を下回っています。

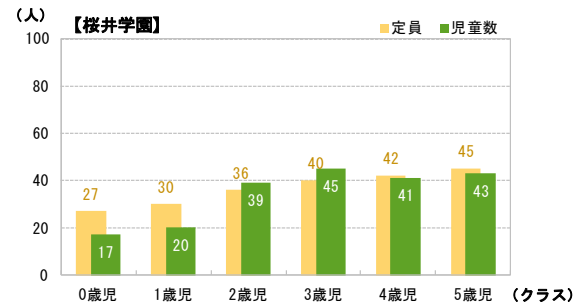
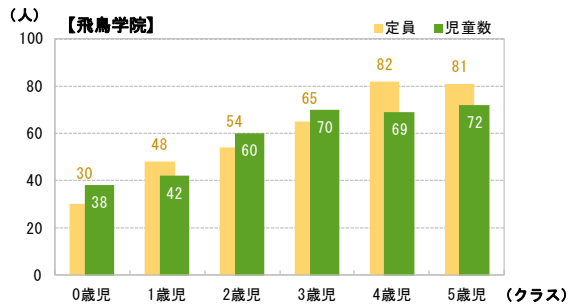
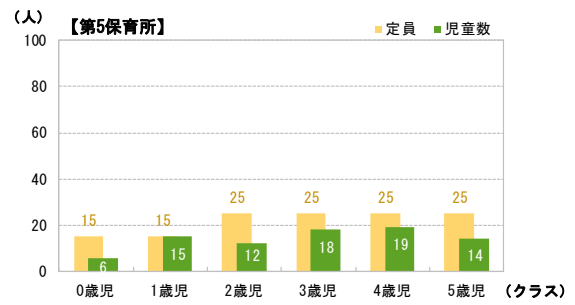
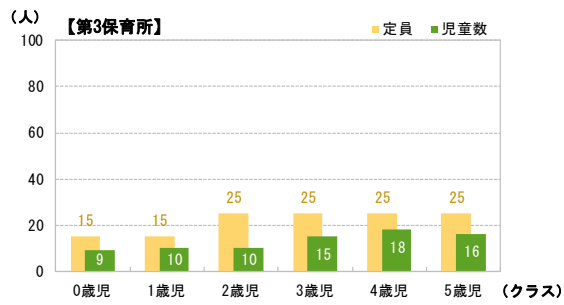
また、保育所・幼稚園に通う子どもの数（受託・委託を除く）は、平成 29 年の 1,710 人から、平成 42 年に 1,280 人、平成 52 年には 1,114 人に減少することが見込まれます。



出典：桜井市児童福祉課資料（平成 29 年度 3 月末時点）

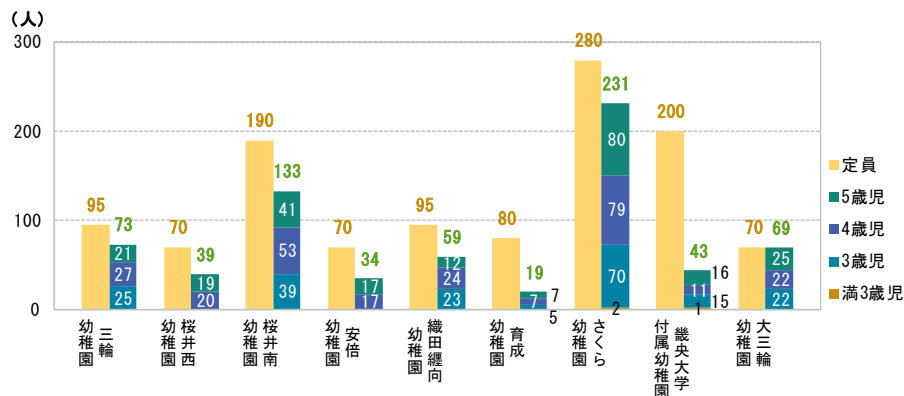
図 施設別歳児別入所児童数と定員の比較(1)（保育所）





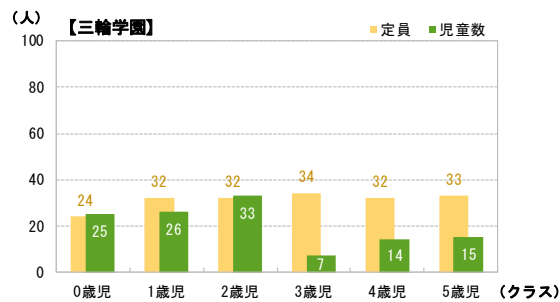
出典：桜井市児童福祉課資料（平成29年度3月末時点）

図 施設別歳児別入所児童数と定員の比較(2)（保育所）



出典：桜井市教育委員会資料（平成29年5月1日時点）

図 入所児童数と定員の比較（幼稚園）



出典：桜井市児童福祉課資料（平成29年度3月末時点）

図 入所児童数と定員の比較（認定こども園）

### ○将来の保育所・幼稚園の利用者数等

本市の就学前保育・教育は、公立と私立が連携協力のもと、その充実に取り組んできました。近年、国の施策として、就学前保育・教育施設の施設整備に関しては、公立施設より私立施設のほうが手厚い補助制度となっています。将来的な施設整備の財政的な負担から、国の施設整備補助金の利用が可能な民間の力を最大限に活用することも必要です。

私立施設が、現在の利用者数を維持していくことができると仮定して、平成 52 年度までの推計を行ないました。

その結果を用いて、平成 29 年度と平成 52 年度の公立施設利用者数を比較すると、公立施設利用者は 811 名から 271 名に減少しています。このため、今後、施設の建て替え等を進めるにあたっては、公立施設全体の定員を見直し、就学前施設の適切な規模・配置を検討する必要があります。

[詳細は、26～34 ページ参照]

表 平成 29 年度以降における保育所・幼稚園の利用者数等の比較

年度	総児童数	全利用者数	私立施設		公立施設	
			利用者数	定員	利用者数	定員
平成 29 年度 (2017 年度) 【実績】	2606 名	1710 名	899 名	1397 名	811 名	1210 名
平成 42 年度 (2030 年度) 【推計】	1896 名	1280 名	869 名	1397 名	411 名	—
平成 52 年度 (2040 年度) 【推計】	1641 名	1114 名	843 名	1397 名	271 名	—

### ③提供サービス

提供するサービスは、保育所においては公立・私立のすべてで0～5歳児の各歳児を対象とした保育及び延長保育を行っています。幼稚園においては、4、5歳児に対する教育を行っており、また公立3園、私立4園で、3歳児も対象とした教育を行っています。私立認定こども園では、0～5歳児を対象とした保育、延長保育及び一時預かりを行っています。

表 保育所・幼稚園・認定こども園で行っているサービス

	運営	施設名	定員 (人)	0歳児 保育	1・2歳児 保育	3歳児 保育	一時 預かり	延長 保育等
保育所	公立	第1保育所	230	○	○	○		○
		第2保育所	200	○	○	○		○
		第3保育所	130	○	○	○		○
		第5保育所	130	○	○	○		○
	私立	飛鳥学院保育所	360	○	○	○		○
		桜井学園	220	○	○	○		○
幼稚園	公立	三輪幼稚園	95			○		○
		桜井西幼稚園	70					○
		桜井南幼稚園	190			○		○
		安倍幼稚園	70					○
		織田纏向幼稚園	95			○		○
	私立	育成幼稚園	80			○		○
		さくら幼稚園	280			○		○
		畿央大学付属幼稚園	200			○		○
		大三輪幼稚園	70			○		○
認定こども園	私立	桜井認定こども園三輪学園	190	○	○	○	○	○

#### ④ 保育所・幼稚園の管理と運営

##### ○建築年・経過年数

公立保育所・幼稚園の全9施設中7施設が昭和40年代後半から50年代に建設され、築後30年以上が経過して施設全体の老朽化が進んでいるため、順次建て替えや大規模改修等を検討する時期を迎えています。

表 建物構造及び新築年月（保育所・幼稚園）

	施設名	構造	建築年	経過年数
公立保育所	第1保育所	鉄筋コンクリート造 2階建て	昭和50年	43年
	第2保育所	鉄筋コンクリート造 2階建て	昭和59年	34年
	第3保育所	鉄筋コンクリート造 2階建て 一部鉄骨造1階建て	昭和54年	39年
	第5保育所	鉄筋コンクリート造 2階建て 一部鉄骨造平屋建て	昭和50年	43年
公立幼稚園	三輪幼稚園	鉄筋コンクリート造 4階建て ※2階のみ利用	平成17年	13年
	桜井西幼稚園	鉄骨造1階建て	昭和46年	47年
	桜井南幼稚園	鉄骨造1階建て	昭和47年	46年
	安倍幼稚園	鉄骨造1階建て	昭和48年	45年
	織田纏向幼稚園	鉄骨造1階建て	平成9年	21年

出典：桜井市教育委員会資料、桜井市児童福祉課資料

## ○修繕更新予想費用

全施設の維持管理費は年間約 5 千万円から 6 千万円を要し、修繕更新予想費用については、緊急及び短期（1 年目～3 年目）で約 3 億 8 千万円、長期（4 年目～）で約 15 億 2 千万円と試算されます。

表 維持管理費

		H26	H27	H28	平均
保育所	第 1 保育所	5,918	3,676	181	3,258
	第 2 保育所	431	382	445	419
	第 3 保育所	217	42	49	103
	第 5 保育所	104	43	116	88
	合計	6,670	4,143	791	3,868
幼稚園	三輪幼稚園	0	3	3	2
	桜井西幼稚園	1	309	4,733	1,681
	桜井南幼稚園	1	235	13	83
	安倍幼稚園	10	13	12	12
	織田纏向幼稚園	2	4	4	3
	合計	14	564	4,765	1,781
合計		6,684	4,707	5,556	5,649

単位：万円

出典：桜井市児童福祉課資料、桜井市教育委員会資料

表 修繕更新予想費用

		緊急を要する 修繕更新 予想費用 (千円)	短期修繕更新 予想費用 (1 年目～3 年目) (千円)	長期修繕更新 予想費用 (4 年目～耐用年) (千円)	計 (千円)	備考 ※
公立保育所	第 1 保育所	350	31,241	346,948	378,539	2
	第 2 保育所	0	109,760	139,239	248,999	2
	第 3 保育所	2,164	107,718	244,821	354,703	1
	第 5 保育所	700	20,815	188,465	209,980	2
	計	3,214	269,534	919,473	1,192,221	-
公立幼稚園	三輪幼稚園	0	14,000	177,281	191,281	2
	桜井西幼稚園	350	2,089	120,029	122,468	2
	桜井南幼稚園	2,111	47,831	109,822	159,764	1
	安倍幼稚園	0	28,887	90,423	119,310	2
	織田纏向幼稚園	249	6,894	99,442	106,585	1
	計	2,710	99,701	596,997	699,408	-
合計		5,924	369,235	1,516,470	1,891,629	-

※ライフサイクルコスト調査は、「1 建物劣化診断調査報告書」と「2 簡易長期修繕計画書」の 2 種類の調査が実施されている。

資料：桜井市児童福祉課資料、桜井市教育委員会資料

## (2) 保育・教育に関わる課題

桜井市の就学前教育の現状と今後の動向を踏まえ、以下のような保育・教育に関わる主な課題があげられます。

### □保育・教育施設の規模と配置の適正化

子どもの数の減少により1クラスの編成が困難な施設が生じる懸念や、乳幼児期の発育にふさわしい保育・教育の環境を確保するため、将来的な施設整備と運営にかかる財政的負担も考慮し、保育・教育施設の規模と配置の適正化が必要です。

### □多様化に対応した保育・教育環境の確保

保護者の生活の変化を背景とする保育・教育ニーズの多様化に対応した保育・教育環境の確保が必要です。

### □老朽施設への対応及び送迎環境の整備

安心・安全の確保や保育・教育活動の充実から老朽施設対策が重大な課題になっています。また自動車送迎の増加に対応した送迎環境の整備も必要です。

### □公立施設と私立施設の役割分担による効率的な運営・管理

多様な保育・教育ニーズに対応するため、公立施設と私立施設の役割分担による効率的な運営・管理が必要です。

### 3. 桜井市の保育所・幼稚園のあり方についての基本的な考え方

#### (1) 就学前保育・教育を進める上での基本的な視点

##### ① 子どもにとってより良い保育・教育環境の実現

就学前は人格形成の基礎が培われる重要な時期であり、子どもにより良い保育・教育環境を提供し、その環境を活かした望ましい保育・教育活動や集団活動が行われることを最優先に就学前施設の整備を進めます。

##### ② 多様なニーズに対応した保育・教育サービスの提供

核家族化の進展や地域のつながりの希薄化、女性の社会進出に伴う共働き家庭の増加、就労環境の多様化等を背景とする保育・教育ニーズの多様化に対応し、保護者の就労状況によらず子どもを受け入れられるようにするなどの柔軟な保育・教育サービスの提供や地域子育て支援を行います。

##### ③ 小学校との連続性を意識した就学前教育のさらなる質の向上

就学前教育から小学校への円滑な接続や一貫した教育をより充実させるため、保育所・幼稚園と小学校、さらに家庭や地域が共通のねらいのもとに連携・交流を強め、ともに子どもを育てていきます。

##### ④ 公立施設の役割と私立施設との相互連携

就学前保育・教育の水準を市全体として維持・向上させるために、公立施設と私立施設がそれぞれの特徴を活かして相互に連携を行うとともに、状況の変化に応じて分担の見直しを行います。

公立施設については、桜井市における保育・教育の先導的な役割を担います。一人ひとりの子どもたちにあった、より良い保育・教育が受けられる取組を進め、公立施設と私立施設との情報共有を図ります。

## (2) 就学前保育・教育の取組の方向

### ①施設形態の見直し

就学前保育・教育ニーズの多様化への対応、地域の子育て機能の向上、また、老朽施設建て替え促進等の観点から、従来の保育所、幼稚園単独施設から認定こども園への転換を目指します。

表 認定こども園（保育所と幼稚園の一体化）のメリット・デメリット

	メリット		デメリット	
		施設の集約化によるもの		施設の集約化によるもの
子ども	<ul style="list-style-type: none"> <li>保護者の就労状況等が変化しても施設を継続利用できる。</li> <li>保育と教育の両方を受けられることができる。</li> <li>幅広い年齢での交流ができる。</li> </ul>	<ul style="list-style-type: none"> <li>適切な規模の子どもの集団を保ち、子どもの育ちの場を確保できる。</li> <li>施設の新設・改修等により、保育教育環境が充実する。</li> </ul>	<ul style="list-style-type: none"> <li>利用時間の長短に応じた子どもへの配慮が必要である（午睡の有無、お迎え時間の差等）。</li> </ul>	<ul style="list-style-type: none"> <li>子どもによっては通園距離及び時間が長くなる。</li> </ul>
保護者	<ul style="list-style-type: none"> <li>親の就労の有無に関わらず同一施設を利用することができる。</li> <li>就労している親とそうでない親との交流、理解ができる。</li> <li>育児不安の大きい専業主婦家庭の支援を含む地域子育て支援が充実できる。</li> </ul>	<ul style="list-style-type: none"> <li>保護者会の役員等の負担が軽減する。</li> </ul>	<ul style="list-style-type: none"> <li>保護者が行事活動を行う場合、行事の頻度や会合時間等に対する考え方が親の就労の有無によって異なる。</li> </ul>	<ul style="list-style-type: none"> <li>地域によっては保育教育施設がなくなる。</li> <li>通園者の地域が広大になり、地域性が薄れる。</li> </ul>
設置者	<ul style="list-style-type: none"> <li>保育所の教育施設としての機能をより充実させることができる。</li> <li>既存の幼稚園を保育施設として活用することで、待機児童解消を促進できる。</li> </ul>	<ul style="list-style-type: none"> <li>施設を集約することにより、運営費用を削減することができる。</li> <li>適正化に合わせて老朽化した施設を一新することができる。</li> <li>職員配置が充実する。</li> </ul>	<ul style="list-style-type: none"> <li>保育所、幼稚園それぞれの法体系に基づく指導監督、財政措置が行われ、事務処理が複雑である。</li> </ul>	

### ②クラス規模・数の適正化

各クラスの子どもの数は、0～2歳児は家庭的な雰囲気確保できる環境が整う人数、3～5歳児は多様な考え方に触れ学びあう機会や切磋琢磨する機会が整う人数とし、具体的には、0歳児 9～12人、1歳児 10～15人、2歳児 12～18人、3歳児 15～20人、4・5歳児 20～25人とすることを基本とします。

クラス数は、クラス替えできるよう歳児別に複数クラスを確保することを基本とします。

各クラスの適正規模は上記のとおりとしますが、社会情勢等の変動による保育・教育の需要の変化に柔軟に対応するため、1施設あたりの規模には若干の余裕を持たせることが望ましいと考えます。



### ③施設の数・配置

適正なクラス規模・数を満たすことを基本に、子どもと保護者の居住状況、通園時間や地域特性等を勘案し、適正な施設数と配置を検討します。

将来人口推計及び適正クラス規模・数を基に適正施設数の検証を行った結果、認定こども園のクラス数はクラス替えできるよう歳児別に複数クラスを確保し、2040年度に0～2歳児、3～5歳児共に2～3施設が最適であると考えられ、この規模を目指すこととします。

表 公立施設の適正な施設数の検討（認定こども園）

#### □公立施設に通う子どもの数

	0歳児	1歳児	2歳児	3歳児	4歳児	5歳児
平成29年度 (2017年度) 【実績】	35	68	76	180	246	206
平成42年度 (2030年度) 【推計】	30～54	51～70	13～71	114～151	112～155	91～157
平成52年度 (2040年度) 【推計】	17～46	32～58	5～60	82～134	74～136	61～138

※公立施設に通う子どもの数の推計値の左の数値は、私立施設の規模が変わらない場合。右の数値は、公立と私立に通う子どもの数が同割合で減少した場合。

#### □1クラスあたりの適正人数及びクラス数

	0歳児	1歳児	2歳児	3歳児	4・5歳児
適正人数	9～12人	10～15人	12～18人	15～20人	20～25人
クラス数	2	2	2	2以上	2以上

#### □クラス数（上表太字にてクラス数を算出）

	0歳児	1歳児	2歳児	3歳児	4歳児	5歳児
平成29年度 (2017年度) 【実績】	4	7	7	9	13	11
平成42年度 (2030年度) 【推計】	4～6	6～7	2～6	8～11	6～8	5～8
平成52年度 (2040年度) 【推計】	2～6	4～6	1～5	6～9	4～7	4～7

#### □施設数

	0歳児	1歳児	2歳児	3歳児	4歳児	5歳児
平成29年度 (2017年度) 【実績】	4	4	4	7	9	9
平成42年度 (2030年度) 【推計】	2～3			3～4	2～4	
平成52年度 (2040年度) 【推計】	2～3					

#### ④保育・教育内容

- 認定こども園による、就学前の保育と教育を同一施設で行うことのメリットを活かし、切れ目のない保育・教育を実施します。
- 「幼保連携型認定こども園教育・保育要領」、「幼稚園教育要領」、「保育所保育指針」に基づく就学前施設の保育・教育を実践し、地域における就学前施設の先導的な役割を担います。

### (3) 推進上の留意点

#### ①サービス水準低下の抑制

- 施設配置の見直しに伴う施設の遠隔化により通園が不便になるなどサービス水準が著しく低下しないよう、駐車場整備や通園バス運行等の検討を行います。

#### ②新たな施設構成に対応した運営体制の構築

- 認定こども園への転換を行うにあたっては、保育所と幼稚園の良さを活かしながら保育・教育内容の検討や施設運営を行うため、施設運営の一元化を目指した行政の組織改革を検討します。
- 新たな施設の構成に対応した保育士・教員の十分な数の確保と適正配置、資質向上に努めます。

#### 4. 今後の方策について

認定こども園への転換を推進するため、施設数、立地場所や整備時期等を明確にした具体的な計画を検討し、適正な就学前施設の配置・運営の実現に向けた取組を進めます。

なお、計画検討にあたっては、以下の点に留意します。

##### □施設運用上の緊急性に応じた対応

老朽化や機能不足が顕著であるなど、緊急性の高い施設の課題が優先的に解決できるよう検討します。

##### □基本方針及び関連計画等との整合

「桜井市小・中学校の適正規模及び適正配置に関する基本方針」や桜井市の関連計画等との整合を図ります。

##### □市有財産の跡地利用等の活用

新たな施設用地の選定が必要な場合は、市有財産の跡地利用等を優先的に検討します。

##### □保護者、地域住民等への理解と参画

就学前施設整備に向けた具体策の検討から実行に至る取組の各段階で、保護者、地域住民等への情報提供を行うとともに、意見収集、検討・協議等の機会を設け、それぞれの理解と参画を得ながら検討を進めます。



# 資 料 編

## ■地区別将来人口推計

### □市全域将来人口の設定

- 桜井市人口ビジョンでは、基準年次をH22(2010)とし、H27(2015)～H72(2060)の5年毎に将来人口を推計している。このため、各年の人口は、5年間の変化が一定であると仮定し、按分して算出した。
- また、ここで用いるケースは社人研推計とする。(将来展望目標推計ではない。)

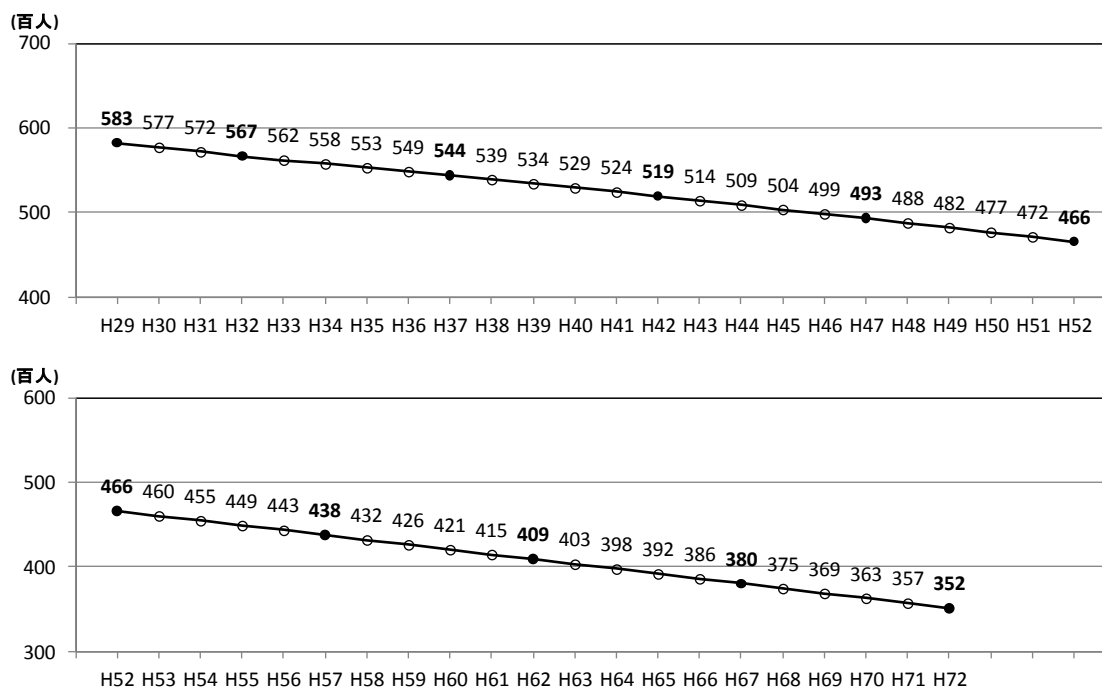


図 市全域の将来人口

### □推計にあたっての前提条件

#### <推計期間>

- 推計の対象期間はH30(2018)からH72(2060)の1年毎の将来人口を算出する。

#### <推計手法>

- 将来人口の推計手法は「コーホート要因法」を採用し、男女別年齢各歳別の人口推計を行う。

### □基準人口・将来仮定値等の設定

#### <基準人口>

- H29(2017) 5月1日現在、住民基本台帳データとする。

#### <合計特殊出生率(社人研推計準拠)>

- H22(2010)の全国の子ども女性比と各市町村の子ども女性比をとり、その比がH28(2016)以降、H72(2060)まで一定として市町村ごとに仮定する。(合計特殊出生率に換算した場合：約1.3(H29(2017)～H72(2060))

<出生比率（社人研推計準拠）>

- 女子 100 に対して男子 105.4 とする。

<生残率（社人研推計準拠）>

- 55～59 歳→60～64 歳以下では、全国と都道府県の H17(2005)→H22(2010)の生残率の比から算出される生残率を都道府県内市町村に対して一律に適用。60～64 歳→65～69 歳以上では、上述に加えて、都道府県と市町村の H12(2000)→H17(2005)の生残率の比から算出される生残率を市町村別に適用。※社人研のものは 5 年間の生残率のため、1 年間の値に換算。5 年間は同値を使用。

<純移動率>

- 純移動率は、H30(2018)以降、転入と転出が直ちに均衡する（純移動率 0）と仮定する。

<2017 年 0～14 歳人口の反映>

- 「コーホート要因法」により、将来人口を推計するものの、H29(2017)の 0～14 歳の人口は反映することとする。具体的には、推計年の H29(2017)から H43(2031)の以下の年齢については、H29(2017)の 0～14 歳の人口を使用する。

表 H29(2017)～H43(2031)までの人口設定（例：市全域）

年	0 歳	1 歳	2 歳	3 歳	4 歳	5 歳	6 歳	7 歳	8 歳	9 歳	10 歳	11 歳	12 歳	13 歳	14 歳
H29 (2017)	399	440	420	425	473	449	461	506	477	504	507	453	519	560	474
H30 (2018)		399	440	420	425	473	449	461	506	477	504	507	453	519	560
H31 (2019)			399	440	420	425	473	449	461	506	477	504	507	453	519
H32 (2020)				399	440	420	425	473	449	461	506	477	504	507	453
H33 (2021)					399	440	420	425	473	449	461	506	477	504	507
H34 (2022)						399	440	420	425	473	449	461	506	477	504
H35 (2023)							399	440	420	425	473	449	461	506	477
H36 (2024)								399	440	420	425	473	449	461	506
H37 (2025)									399	440	420	425	473	449	461
H38 (2026)										399	440	420	425	473	449
H39 (2027)											399	440	420	425	473
H40 (2028)												399	440	420	425
H41 (2029)													399	440	420
H42 (2030)														399	440
H43 (2031)															399

表 児童数の推計結果（全市域及び歳児別、H29～H52）

		H29 (2017) 実績	H30 (2018)	H31 (2019)	H32 (2020)	H33 (2021)	H34 (2022)	H35 (2023)	H36 (2024)	H37 (2025)	H38 (2026)	H39 (2027)	H40 (2028)	H41 (2029)	H42 (2030)	H43 (2031)	H44 (2032)	H45 (2033)	H46 (2034)	H47 (2035)	H48 (2036)	H49 (2037)	H50 (2038)	H51 (2039)	H52 (2040)	
児童 数	市全域	2606	2510	2377	2268	2231	2183	2091	2046	1988	1978	1964	1945	1927	1896	1877	1849	1825	1800	1784	1752	1725	1697	1664	1641	
	0歳	399	353	343	314	325	335	335	334	327	324	319	316	313	314	307	301	294	288	291	285	277	272	265	262	
	1歳	440	399	350	344	330	338	340	339	330	327	324	319	316	309	313	304	301	293	288	289	284	276	271	265	
	2歳	420	440	399	351	366	344	343	342	335	330	327	324	319	314	309	310	302	300	293	287	288	284	275	271	
	3歳	425	420	440	399	371	381	351	345	340	335	330	327	323	315	314	307	308	302	302	299	291	287	288	280	275
	4歳	473	425	420	440	399	386	385	353	344	340	335	329	327	320	313	312	306	308	302	298	291	286	286	280	280
	5歳	449	473	425	420	440	399	337	333	312	322	329	330	329	324	321	315	314	309	311	302	298	291	287	288	
H29を 1.0と した 場合	市全域	1.00	0.96	0.91	0.87	0.86	0.84	0.80	0.79	0.76	0.76	0.75	0.75	0.74	0.73	0.72	0.71	0.70	0.69	0.68	0.67	0.66	0.65	0.64	0.63	
	0歳	1.00	0.88	0.86	0.79	0.81	0.84	0.84	0.84	0.82	0.81	0.80	0.79	0.78	0.79	0.77	0.75	0.74	0.72	0.73	0.71	0.69	0.68	0.66	0.66	
	1歳	1.00	0.91	0.80	0.78	0.75	0.77	0.77	0.77	0.75	0.74	0.74	0.73	0.72	0.70	0.71	0.69	0.68	0.67	0.65	0.66	0.65	0.63	0.62	0.60	
	2歳	1.00	1.05	0.95	0.84	0.87	0.82	0.82	0.81	0.80	0.79	0.78	0.77	0.76	0.75	0.74	0.74	0.72	0.71	0.70	0.68	0.69	0.68	0.65	0.65	
	3歳	1.00	0.99	1.04	0.94	0.87	0.90	0.83	0.81	0.80	0.79	0.78	0.77	0.76	0.74	0.74	0.72	0.72	0.71	0.70	0.68	0.68	0.68	0.66	0.65	
	4歳	1.00	0.90	0.89	0.93	0.84	0.82	0.81	0.75	0.73	0.72	0.71	0.70	0.69	0.68	0.66	0.66	0.65	0.65	0.64	0.63	0.62	0.60	0.60	0.59	
	5歳	1.00	1.05	0.95	0.94	0.98	0.89	0.75	0.74	0.69	0.72	0.73	0.73	0.73	0.72	0.71	0.70	0.70	0.69	0.69	0.67	0.66	0.65	0.64	0.64	



表 児童数の推計結果（全市域及び歳児別、H53～H72）

		H53 (2041)	H54 (2042)	H55 (2043)	H56 (2044)	H57 (2045)	H58 (2046)	H59 (2047)	H60 (2048)	H61 (2049)	H62 (2050)	H63 (2051)	H64 (2052)	H65 (2053)	H66 (2054)	H67 (2055)	H68 (2056)	H69 (2057)	H70 (2058)	H71 (2059)	H72 (2060)
児童 数	市全域	1609	1569	1535	1500	1466	1429	1391	1356	1321	1283	1261	1237	1210	1188	1159	1136	1120	1097	1075	1048
	0歳	255	247	243	236	226	222	217	213	210	200	198	194	191	187	180	176	173	173	169	166
	1歳	261	255	246	242	236	227	222	217	212	209	202	198	195	192	187	181	180	175	173	169
	2歳	265	260	255	245	243	236	227	222	217	212	212	203	199	197	193	188	184	180	177	173
	3歳	270	264	260	254	246	244	237	227	222	216	213	212	203	200	198	195	191	185	182	178
	4歳	274	269	262	260	255	247	244	237	227	222	217	215	212	204	203	200	198	195	188	182
	5歳	284	274	269	263	260	253	244	240	233	224	219	215	210	208	198	196	194	189	186	180
H29を 1.0と した 場合	市全域	0.62	0.60	0.59	0.58	0.56	0.55	0.53	0.52	0.51	0.49	0.48	0.47	0.46	0.46	0.44	0.44	0.43	0.42	0.41	0.40
	0歳	0.64	0.62	0.61	0.59	0.57	0.56	0.54	0.53	0.53	0.50	0.50	0.49	0.48	0.47	0.45	0.44	0.43	0.43	0.42	0.42
	1歳	0.59	0.58	0.56	0.55	0.54	0.52	0.50	0.49	0.48	0.48	0.46	0.45	0.44	0.44	0.43	0.41	0.41	0.40	0.39	0.38
	2歳	0.63	0.62	0.61	0.58	0.58	0.56	0.54	0.53	0.52	0.50	0.50	0.48	0.47	0.47	0.46	0.45	0.44	0.43	0.42	0.41
	3歳	0.64	0.62	0.61	0.60	0.58	0.57	0.56	0.53	0.52	0.51	0.50	0.50	0.48	0.47	0.47	0.46	0.45	0.44	0.43	0.42
	4歳	0.58	0.57	0.55	0.55	0.54	0.52	0.52	0.50	0.48	0.47	0.46	0.45	0.45	0.43	0.43	0.42	0.42	0.41	0.40	0.38
	5歳	0.63	0.61	0.60	0.59	0.58	0.56	0.54	0.53	0.52	0.50	0.49	0.48	0.47	0.46	0.44	0.44	0.43	0.42	0.41	0.40

表 児童数の推計結果（全市域及び地区別、H29～H52）

		H29 (2017) 実績	H30 (2018)	H31 (2019)	H32 (2020)	H33 (2021)	H34 (2022)	H35 (2023)	H36 (2024)	H37 (2025)	H38 (2026)	H39 (2027)	H40 (2028)	H41 (2029)	H42 (2030)	H43 (2031)	H44 (2032)	H45 (2033)	H46 (2034)	H47 (2035)	H48 (2036)	H49 (2037)	H50 (2038)	H51 (2039)	H52 (2040)
児童 数	市全域	2606	2510	2377	2268	2231	2183	2091	2046	1988	1978	1964	1945	1927	1896	1877	1849	1825	1800	1784	1752	1725	1697	1664	1641
	桜井	187	179	173	166	164	165	147	143	139	139	138	138	138	137	135	133	133	131	132	128	126	124	122	120
	城島	342	320	290	267	258	243	228	225	220	220	219	219	217	213	211	211	209	207	206	203	200	198	195	193
	安倍	320	304	283	277	266	268	268	262	255	253	252	249	247	243	241	237	235	234	232	230	227	224	222	219
	朝倉	144	141	140	133	139	140	133	130	124	122	122	120	118	116	114	112	110	108	106	104	102	99	96	95
	大福	395	384	357	343	317	301	272	264	257	254	252	248	246	241	239	236	233	228	226	220	217	211	206	202
	初瀬	70	71	72	73	72	75	80	78	76	75	74	72	72	71	70	69	66	65	63	62	60	58	56	55
	三輪	184	180	177	167	165	169	166	161	158	157	156	154	153	152	151	148	147	145	143	140	138	136	134	132
	織田	114	120	120	123	127	121	122	120	115	115	113	112	110	107	105	103	100	98	97	96	95	94	92	90
	纏向	119	109	109	108	105	107	115	114	111	111	109	108	106	104	102	99	96	94	93	91	89	88	87	86
	桜井西	425	413	384	361	360	342	319	313	303	303	301	299	295	290	288	284	282	279	277	273	269	266	259	255
桜井南	306	289	272	250	258	252	241	236	230	229	228	226	225	222	221	217	214	211	209	205	202	199	195	194	
H29を 1.0と した 場合	市全域	1.00	0.96	0.91	0.87	0.86	0.84	0.80	0.79	0.76	0.76	0.75	0.75	0.74	0.73	0.72	0.71	0.70	0.69	0.68	0.67	0.66	0.65	0.64	0.63
	桜井	1.00	0.96	0.93	0.89	0.88	0.88	0.79	0.76	0.74	0.74	0.74	0.74	0.74	0.73	0.72	0.71	0.71	0.70	0.71	0.68	0.67	0.66	0.65	0.64
	城島	1.00	0.94	0.85	0.78	0.75	0.71	0.67	0.66	0.64	0.64	0.64	0.64	0.63	0.62	0.62	0.62	0.61	0.61	0.60	0.59	0.58	0.58	0.57	0.56
	安倍	1.00	0.95	0.88	0.87	0.83	0.84	0.84	0.82	0.80	0.79	0.79	0.78	0.77	0.76	0.75	0.74	0.73	0.73	0.73	0.72	0.71	0.70	0.69	0.68
	朝倉	1.00	0.98	0.97	0.92	0.97	0.97	0.92	0.90	0.86	0.85	0.85	0.83	0.82	0.81	0.79	0.78	0.76	0.75	0.74	0.72	0.71	0.69	0.67	0.66
	大福	1.00	0.97	0.90	0.87	0.80	0.76	0.69	0.67	0.65	0.64	0.64	0.63	0.62	0.61	0.61	0.60	0.59	0.58	0.57	0.56	0.55	0.53	0.52	0.51
	初瀬	1.00	1.01	1.03	1.04	1.03	1.07	1.14	1.11	1.09	1.07	1.06	1.03	1.03	1.01	1.00	0.99	0.94	0.93	0.90	0.89	0.86	0.83	0.80	0.79
	三輪	1.00	0.98	0.96	0.91	0.90	0.92	0.90	0.88	0.86	0.85	0.85	0.84	0.83	0.83	0.82	0.80	0.80	0.79	0.78	0.76	0.75	0.74	0.73	0.72
	織田	1.00	1.05	1.05	1.08	1.11	1.06	1.07	1.05	1.01	1.01	0.99	0.98	0.96	0.94	0.92	0.90	0.88	0.86	0.85	0.84	0.83	0.82	0.81	0.79
	纏向	1.00	0.92	0.92	0.91	0.88	0.90	0.97	0.96	0.93	0.93	0.92	0.91	0.89	0.87	0.86	0.83	0.81	0.79	0.78	0.76	0.75	0.74	0.73	0.72
	桜井西	1.00	0.97	0.90	0.85	0.85	0.80	0.75	0.74	0.71	0.71	0.71	0.70	0.69	0.68	0.68	0.67	0.66	0.66	0.65	0.64	0.63	0.63	0.61	0.60
桜井南	1.00	0.94	0.89	0.82	0.84	0.82	0.79	0.77	0.75	0.75	0.75	0.74	0.74	0.73	0.72	0.71	0.70	0.69	0.68	0.67	0.66	0.65	0.64	0.63	

表 児童数の推計結果（全市域及び地区別、H53～H72）

		H53 (2041)	H54 (2042)	H55 (2043)	H56 (2044)	H57 (2045)	H58 (2046)	H59 (2047)	H60 (2048)	H61 (2049)	H62 (2050)	H63 (2051)	H64 (2052)	H65 (2053)	H66 (2054)	H67 (2055)	H68 (2056)	H69 (2057)	H70 (2058)	H71 (2059)	H72 (2060)
児童 数	市全域	1609	1569	1535	1500	1466	1429	1391	1356	1321	1283	1261	1237	1210	1188	1159	1136	1120	1097	1075	1048
	桜井	116	112	108	106	103	101	97	95	91	89	88	87	85	84	83	82	80	78	77	75
	城島	191	187	185	182	180	176	175	172	168	163	161	157	153	150	145	140	137	134	130	127
	安倍	215	211	206	203	197	193	188	182	177	170	165	162	157	152	149	146	144	140	138	134
	朝倉	94	91	89	86	84	81	78	76	74	72	70	69	68	66	65	64	64	63	63	61
	大福	197	192	187	183	179	176	173	169	167	163	161	158	156	155	152	148	147	146	143	139
	初瀬	54	51	50	49	47	46	45	44	43	42	42	42	41	40	38	39	38	37	36	36
	三輪	128	125	122	119	115	111	107	104	101	98	97	95	93	91	89	87	87	85	83	82
	織田	89	86	83	81	79	77	74	72	69	68	66	64	63	64	62	60	59	58	57	56
	纏向	85	83	82	80	79	76	74	72	70	67	65	63	61	60	58	57	56	55	54	53
	桜井西	251	246	241	234	229	222	214	208	204	197	195	192	189	185	181	180	175	172	170	165
桜井南	189	185	182	177	174	170	166	162	157	154	151	148	144	141	137	133	133	129	124	120	
H29を 1.0と した 場合	市全域	0.62	0.60	0.59	0.58	0.56	0.55	0.53	0.52	0.51	0.49	0.48	0.47	0.46	0.46	0.44	0.44	0.43	0.42	0.41	0.40
	桜井	0.62	0.60	0.58	0.57	0.55	0.54	0.52	0.51	0.49	0.48	0.47	0.47	0.45	0.45	0.44	0.44	0.43	0.42	0.41	0.40
	城島	0.56	0.55	0.54	0.53	0.53	0.51	0.51	0.50	0.49	0.48	0.47	0.46	0.45	0.44	0.42	0.41	0.40	0.39	0.38	0.37
	安倍	0.67	0.66	0.64	0.63	0.62	0.60	0.59	0.57	0.55	0.53	0.52	0.51	0.49	0.48	0.47	0.46	0.45	0.44	0.43	0.42
	朝倉	0.65	0.63	0.62	0.60	0.58	0.56	0.54	0.53	0.51	0.50	0.49	0.48	0.47	0.46	0.45	0.44	0.44	0.44	0.44	0.42
	大福	0.50	0.49	0.47	0.46	0.45	0.45	0.44	0.43	0.42	0.41	0.41	0.40	0.39	0.39	0.38	0.37	0.37	0.37	0.36	0.35
	初瀬	0.77	0.73	0.71	0.70	0.67	0.66	0.64	0.63	0.61	0.60	0.60	0.60	0.59	0.57	0.54	0.56	0.54	0.53	0.51	0.51
	三輪	0.70	0.68	0.66	0.65	0.63	0.60	0.58	0.57	0.55	0.53	0.53	0.52	0.51	0.49	0.48	0.47	0.47	0.46	0.45	0.45
	織田	0.78	0.75	0.73	0.71	0.69	0.68	0.65	0.63	0.61	0.60	0.58	0.56	0.55	0.56	0.54	0.53	0.52	0.51	0.50	0.49
	纏向	0.71	0.70	0.69	0.67	0.66	0.64	0.62	0.61	0.59	0.56	0.55	0.53	0.51	0.50	0.49	0.48	0.47	0.46	0.45	0.45
	桜井西	0.59	0.58	0.57	0.55	0.54	0.52	0.50	0.49	0.48	0.46	0.46	0.45	0.44	0.44	0.43	0.42	0.41	0.40	0.40	0.39
桜井南	0.62	0.60	0.59	0.58	0.57	0.56	0.54	0.53	0.51	0.50	0.49	0.48	0.47	0.46	0.45	0.43	0.43	0.42	0.41	0.39	

## ■地区別保育・教育ニーズ量の推計

### □ニーズ係数の設定

- ニーズ係数は、直近のデータである、児童福祉課・教育委員会資料の利用者数を平成30年3月の住民基本台帳で除し、市全域のニーズ係数を算出した。算出結果は、以下の通りである。

表 市全域人口・利用者・利用割合（平成29年度）

	0歳	1・2歳	3～5歳	合計（参考値）
人口	345	849	1302	2496
利用者数※	113	367	1230	1710
ニーズ係数	0.328	0.432	0.945	0.685

※受託・委託を除く

### □地区別私立保育所・幼稚園・認定こども園利用者数

- 私立保育所及び幼稚園、認定こども園の利用者数は、今後も現在の利用者数を維持するものとした。現在の市内における地区別私立保育所・幼稚園・認定こども園利用者数は、以下の通りである。

表 市内における地区別私立保育所・幼稚園・認定こども園利用者数（平成29年）

地区	0歳	1歳	2歳	3歳	4歳	5歳	合計
桜井	2	6	7	10	12	20	57
城島	9	9	19	18	28	37	120
安倍	7	15	22	27	31	22	124
朝倉	10	3	6	22	13	18	72
大福	14	8	18	22	21	17	100
初瀬	1	0	4	1	0	1	7
三輪	9	6	16	11	15	17	74
織田	3	4	5	4	5	10	31
纏向	2	6	7	9	7	14	45
桜井西	13	18	17	44	31	39	162
桜井南	9	6	20	20	28	24	107
合計	79	81	141	188	191	219	899

### □推計結果

- 地区別保育・教育ニーズ量の推計結果を次頁以降に示す。

表 保育・教育ニーズ量の推計結果（全市域及び歳児別、H29～H52）※私立含む

		H29 (2017) 実績	H30 (2018)	H31 (2019)	H32 (2020)	H33 (2021)	H34 (2022)	H35 (2023)	H36 (2024)	H37 (2025)	H38 (2026)	H39 (2027)	H40 (2028)	H41 (2029)	H42 (2030)	H43 (2031)	H44 (2032)	H45 (2033)	H46 (2034)	H47 (2035)	H48 (2036)	H49 (2037)	H50 (2038)	H51 (2039)	H52 (2040)
児童 数	市全域	1710	1721	1647	1593	1555	1510	1422	1383	1341	1335	1330	1319	1307	1280	1265	1246	1233	1218	1205	1179	1161	1146	1130	1114
	0歳	113	116	112	103	108	109	110	110	108	106	105	104	103	104	101	97	95	95	95	93	91	89	86	85
	1歳	150	171	151	149	144	147	147	147	142	141	141	139	137	133	134	132	130	126	123	124	121	120	118	114
	2歳	217	190	171	151	159	149	148	148	146	142	141	141	139	135	133	134	131	129	126	122	123	121	120	118
	3歳	368	397	415	378	351	361	332	328	323	318	313	310	306	298	297	290	291	285	282	274	271	272	265	260
	4歳	437	401	397	415	378	366	365	334	327	323	318	312	310	303	296	295	289	291	285	281	274	270	270	265
	5歳	425	446	401	397	415	378	320	316	295	305	312	313	312	307	304	298	297	292	294	285	281	274	271	272
H29を 1.0と した 場合	市全域	1.00	1.01	0.96	0.93	0.91	0.88	0.83	0.81	0.78	0.78	0.78	0.77	0.76	0.75	0.74	0.73	0.72	0.71	0.70	0.69	0.68	0.67	0.66	0.65
	0歳	1.00	1.03	0.99	0.91	0.96	0.96	0.97	0.97	0.96	0.94	0.93	0.92	0.91	0.92	0.89	0.86	0.84	0.84	0.84	0.82	0.81	0.79	0.76	0.75
	1歳	1.00	1.14	1.01	0.99	0.96	0.98	0.98	0.98	0.95	0.94	0.94	0.93	0.91	0.89	0.89	0.88	0.87	0.84	0.82	0.83	0.81	0.80	0.79	0.76
	2歳	1.00	0.88	0.79	0.70	0.73	0.69	0.68	0.68	0.67	0.65	0.65	0.65	0.64	0.62	0.61	0.62	0.60	0.59	0.58	0.56	0.57	0.56	0.55	0.54
	3歳	1.00	1.08	1.13	1.03	0.95	0.98	0.90	0.89	0.88	0.86	0.85	0.84	0.83	0.81	0.81	0.79	0.79	0.77	0.77	0.74	0.74	0.74	0.72	0.71
	4歳	1.00	0.92	0.91	0.95	0.86	0.84	0.84	0.76	0.75	0.74	0.73	0.71	0.71	0.69	0.68	0.68	0.66	0.67	0.65	0.64	0.63	0.62	0.62	0.61
	5歳	1.00	1.05	0.94	0.93	0.98	0.89	0.75	0.74	0.69	0.72	0.73	0.74	0.73	0.72	0.72	0.70	0.70	0.69	0.69	0.67	0.66	0.64	0.64	0.64

表 保育・教育ニーズ量の推計結果（全市域及び歳児別、H53～H72）※私立含む

		H53 (2041)	H54 (2042)	H55 (2043)	H56 (2044)	H57 (2045)	H58 (2046)	H59 (2047)	H60 (2048)	H61 (2049)	H62 (2050)	H63 (2051)	H64 (2052)	H65 (2053)	H66 (2054)	H67 (2055)	H68 (2056)	H69 (2057)	H70 (2058)	H71 (2059)	H72 (2060)
児童 数	市全域	1093	1064	1041	1018	998	974	945	919	895	872	853	840	821	808	790	778	768	751	734	717
	0歳	85	82	79	76	73	73	72	71	70	67	65	64	64	62	59	59	58	58	55	55
	1歳	112	109	107	104	104	98	95	93	92	92	86	84	83	82	82	79	78	77	76	75
	2歳	114	111	109	106	105	104	98	95	93	92	92	87	84	85	83	82	81	78	77	76
	3歳	255	249	245	239	231	229	222	213	208	203	201	200	192	189	187	184	181	175	172	169
	4歳	259	254	247	245	240	232	229	222	213	208	203	202	200	193	192	189	187	184	178	172
	5歳	268	259	254	248	245	238	229	225	219	210	206	203	198	197	187	185	183	179	176	170
H29を 1.0と した場合	市全域	0.64	0.62	0.61	0.60	0.58	0.57	0.55	0.54	0.52	0.51	0.50	0.49	0.48	0.47	0.46	0.45	0.45	0.44	0.43	0.42
	0歳	0.75	0.73	0.70	0.67	0.65	0.65	0.64	0.63	0.62	0.59	0.58	0.57	0.57	0.55	0.52	0.52	0.51	0.51	0.49	0.49
	1歳	0.75	0.73	0.71	0.69	0.69	0.65	0.63	0.62	0.61	0.61	0.57	0.56	0.55	0.55	0.55	0.53	0.52	0.51	0.51	0.50
	2歳	0.53	0.51	0.50	0.49	0.48	0.48	0.45	0.44	0.43	0.42	0.42	0.40	0.39	0.39	0.38	0.38	0.37	0.36	0.35	0.35
	3歳	0.69	0.68	0.67	0.65	0.63	0.62	0.60	0.58	0.57	0.55	0.55	0.54	0.52	0.51	0.51	0.50	0.49	0.48	0.47	0.46
	4歳	0.59	0.58	0.57	0.56	0.55	0.53	0.52	0.51	0.49	0.48	0.46	0.46	0.46	0.44	0.44	0.43	0.43	0.42	0.41	0.39
	5歳	0.63	0.61	0.60	0.58	0.58	0.56	0.54	0.53	0.52	0.49	0.48	0.48	0.47	0.46	0.44	0.44	0.43	0.42	0.41	0.40

表 保育・教育ニーズ量の推計結果（全市域及び地区別、H29～H52）※私立含む

		H29 (2017) 実績	H30 (2018)	H31 (2019)	H32 (2020)	H33 (2021)	H34 (2022)	H35 (2023)	H36 (2024)	H37 (2025)	H38 (2026)	H39 (2027)	H40 (2028)	H41 (2029)	H42 (2030)	H43 (2031)	H44 (2032)	H45 (2033)	H46 (2034)	H47 (2035)	H48 (2036)	H49 (2037)	H50 (2038)	H51 (2039)	H52 (2040)
児童 数	市全域	1710	1721	1647	1593	1555	1510	1422	1383	1341	1335	1330	1319	1307	1280	1265	1246	1233	1218	1205	1179	1161	1146	1130	1114
	桜井	81	118	115	117	117	117	101	97	95	95	94	94	94	94	92	91	91	90	90	87	86	85	84	82
	城島	215	223	206	192	184	169	154	150	147	148	148	149	147	143	141	141	140	140	139	137	134	132	131	130
	安倍	216	214	196	191	179	182	182	178	173	171	171	169	168	163	162	160	159	158	156	154	153	152	151	149
	朝倉	120	95	95	92	96	99	92	89	85	84	84	82	80	78	77	76	76	74	72	70	68	66	65	64
	大福	258	265	251	251	227	211	184	179	175	172	171	169	167	163	162	159	157	155	154	150	147	144	140	137
	初瀬	39	47	48	49	47	50	54	52	51	50	49	47	47	47	47	47	44	43	41	40	39	38	38	38
	三輪	128	124	122	114	112	116	113	110	108	107	106	105	105	104	102	101	100	99	98	96	94	93	93	91
	織田	69	79	83	85	88	83	84	82	77	77	76	76	76	73	71	69	68	66	65	64	64	63	61	60
	纏向	87	76	77	73	70	70	77	76	74	75	75	74	72	70	68	66	65	63	62	60	59	59	59	58
	桜井西	252	282	267	257	256	239	216	210	202	203	203	202	199	195	193	189	188	187	186	182	181	181	177	174
	桜井南	245	198	187	172	179	174	165	160	154	153	153	152	152	150	150	147	145	143	142	139	136	133	131	131
H29を 1.0と した 場合	市全域	1.00	1.01	0.96	0.93	0.91	0.88	0.83	0.81	0.78	0.78	0.78	0.77	0.76	0.75	0.74	0.73	0.72	0.71	0.70	0.69	0.68	0.67	0.66	0.65
	桜井	1.00	1.46	1.42	1.44	1.44	1.44	1.25	1.20	1.17	1.17	1.16	1.16	1.16	1.16	1.14	1.12	1.12	1.11	1.11	1.07	1.06	1.05	1.04	1.01
	城島	1.00	1.04	0.96	0.89	0.86	0.79	0.72	0.70	0.68	0.69	0.69	0.69	0.68	0.67	0.66	0.66	0.65	0.65	0.65	0.64	0.62	0.61	0.61	0.60
	安倍	1.00	0.99	0.91	0.88	0.83	0.84	0.84	0.82	0.80	0.79	0.79	0.78	0.78	0.75	0.75	0.74	0.74	0.73	0.72	0.71	0.71	0.70	0.70	0.69
	朝倉	1.00	0.79	0.79	0.77	0.80	0.83	0.77	0.74	0.71	0.70	0.70	0.68	0.67	0.65	0.64	0.63	0.63	0.62	0.60	0.58	0.57	0.55	0.54	0.53
	大福	1.00	1.03	0.97	0.97	0.88	0.82	0.71	0.69	0.68	0.67	0.66	0.66	0.65	0.63	0.63	0.62	0.61	0.60	0.60	0.58	0.57	0.56	0.54	0.53
	初瀬	1.00	1.21	1.23	1.26	1.21	1.28	1.38	1.33	1.31	1.28	1.26	1.21	1.21	1.21	1.21	1.21	1.13	1.10	1.05	1.03	1.00	0.97	0.97	0.97
	三輪	1.00	0.97	0.95	0.89	0.88	0.91	0.88	0.86	0.84	0.84	0.83	0.82	0.82	0.81	0.80	0.79	0.78	0.77	0.77	0.75	0.73	0.73	0.73	0.71
	織田	1.00	1.14	1.20	1.23	1.28	1.20	1.22	1.19	1.12	1.12	1.10	1.10	1.10	1.06	1.03	1.00	0.99	0.96	0.94	0.93	0.93	0.91	0.88	0.87
	纏向	1.00	0.87	0.89	0.84	0.80	0.80	0.89	0.87	0.85	0.86	0.86	0.85	0.83	0.80	0.78	0.76	0.75	0.72	0.71	0.69	0.68	0.68	0.68	0.67
	桜井西	1.00	1.12	1.06	1.02	1.02	0.95	0.86	0.83	0.80	0.81	0.81	0.80	0.79	0.77	0.77	0.75	0.75	0.74	0.74	0.72	0.72	0.72	0.70	0.69
	桜井南	1.00	0.81	0.76	0.70	0.73	0.71	0.67	0.65	0.63	0.62	0.62	0.62	0.62	0.61	0.61	0.60	0.59	0.58	0.58	0.57	0.56	0.54	0.53	0.53

表 保育・教育ニーズ量の推計結果（全市域及び地区別、H53～H72）※私立含む

		H53 (2041)	H54 (2042)	H55 (2043)	H56 (2044)	H57 (2045)	H58 (2046)	H59 (2047)	H60 (2048)	H61 (2049)	H62 (2050)	H63 (2051)	H64 (2052)	H65 (2053)	H66 (2054)	H67 (2055)	H68 (2056)	H69 (2057)	H70 (2058)	H71 (2059)	H72 (2060)
児童 数	市全域	1093	1064	1041	1018	998	974	945	919	895	872	853	840	821	808	790	778	768	751	734	717
	桜井	80	77	74	72	69	69	66	64	61	60	59	59	57	56	55	55	55	53	52	50
	城島	128	125	124	122	121	119	118	116	113	110	109	108	106	104	100	98	96	93	90	88
	安倍	146	144	140	137	134	131	127	124	121	116	111	110	107	105	103	101	99	97	95	93
	朝倉	63	61	60	58	57	56	53	51	49	48	47	47	46	44	43	42	42	41	41	39
	大福	134	130	126	124	122	119	116	113	112	111	110	108	107	107	105	102	101	101	98	96
	初瀬	38	36	35	34	32	32	32	31	30	29	29	29	29	29	28	29	28	27	26	26
	三輪	88	86	84	82	80	77	73	70	68	67	66	64	62	61	60	59	59	57	55	55
	織田	60	58	56	55	54	52	50	49	47	46	44	42	41	42	40	39	38	38	38	38
	纏向	57	55	55	54	54	51	50	49	48	45	43	41	40	39	38	38	38	38	38	38
	桜井西	172	168	164	160	157	153	147	142	138	133	131	130	127	124	123	122	119	116	115	112
桜井南	127	124	123	120	118	115	113	110	108	107	104	102	99	97	95	93	93	90	86	82	
H29を 1.0と した 場合	市全域	0.64	0.62	0.61	0.60	0.58	0.57	0.55	0.54	0.52	0.51	0.50	0.49	0.48	0.47	0.46	0.45	0.45	0.44	0.43	0.42
	桜井	0.99	0.95	0.91	0.89	0.85	0.85	0.81	0.79	0.75	0.74	0.73	0.73	0.70	0.69	0.68	0.68	0.68	0.65	0.64	0.62
	城島	0.60	0.58	0.58	0.57	0.56	0.55	0.55	0.54	0.53	0.51	0.51	0.50	0.49	0.48	0.47	0.46	0.45	0.43	0.42	0.41
	安倍	0.68	0.67	0.65	0.63	0.62	0.61	0.59	0.57	0.56	0.54	0.51	0.51	0.50	0.49	0.48	0.47	0.46	0.45	0.44	0.43
	朝倉	0.53	0.51	0.50	0.48	0.48	0.47	0.44	0.43	0.41	0.40	0.39	0.39	0.38	0.37	0.36	0.35	0.35	0.34	0.34	0.33
	大福	0.52	0.50	0.49	0.48	0.47	0.46	0.45	0.44	0.43	0.43	0.43	0.42	0.41	0.41	0.41	0.40	0.39	0.39	0.38	0.37
	初瀬	0.97	0.92	0.90	0.87	0.82	0.82	0.82	0.79	0.77	0.74	0.74	0.74	0.74	0.74	0.72	0.74	0.72	0.69	0.67	0.67
	三輪	0.69	0.67	0.66	0.64	0.63	0.60	0.57	0.55	0.53	0.52	0.52	0.50	0.48	0.48	0.47	0.46	0.46	0.45	0.43	0.43
	織田	0.87	0.84	0.81	0.80	0.78	0.75	0.72	0.71	0.68	0.67	0.64	0.61	0.59	0.61	0.58	0.57	0.55	0.55	0.55	0.55
	纏向	0.66	0.63	0.63	0.62	0.62	0.59	0.57	0.56	0.55	0.52	0.49	0.47	0.46	0.45	0.44	0.44	0.44	0.44	0.44	0.44
	桜井西	0.68	0.67	0.65	0.63	0.62	0.61	0.58	0.56	0.55	0.53	0.52	0.52	0.50	0.49	0.49	0.48	0.47	0.46	0.46	0.44
桜井南	0.52	0.51	0.50	0.49	0.48	0.47	0.46	0.45	0.44	0.44	0.42	0.42	0.40	0.40	0.39	0.38	0.38	0.37	0.35	0.33	



表 保育・教育ニーズ量の推計結果（全市域及び歳児別、H29～H52）※私立含まない

		H29 (2017) 実績	H30 (2018)	H31 (2019)	H32 (2020)	H33 (2021)	H34 (2022)	H35 (2023)	H36 (2024)	H37 (2025)	H38 (2026)	H39 (2027)	H40 (2028)	H41 (2029)	H42 (2030)	H43 (2031)	H44 (2032)	H45 (2033)	H46 (2034)	H47 (2035)	H48 (2036)	H49 (2037)	H50 (2038)	H51 (2039)	H52 (2040)
児童 数	市全域	811	835	764	712	667	632	542	503	464	460	457	446	434	411	397	379	369	357	346	325	309	297	286	271
	0歳	35	39	36	29	32	33	34	34	32	31	31	31	30	30	28	25	23	23	23	22	22	20	18	17
	1歳	68	92	69	67	62	65	65	65	60	59	59	57	55	51	52	50	48	44	41	42	39	38	36	32
	2歳	76	54	44	23	27	21	20	20	18	17	16	16	14	13	11	12	11	11	9	7	7	7	6	5
	3歳	180	213	227	191	163	173	145	141	137	132	128	125	121	114	113	106	107	102	100	93	90	91	87	82
	4歳	246	210	206	224	187	175	174	143	136	132	127	121	119	112	105	104	98	100	94	90	83	79	79	74
	5歳	206	227	182	178	196	165	104	100	81	89	96	96	95	91	88	82	82	77	79	71	68	62	60	61
H29を 1.0と した 場合	市全域	1.00	1.03	0.94	0.88	0.82	0.78	0.67	0.62	0.57	0.57	0.56	0.55	0.54	0.51	0.49	0.47	0.45	0.44	0.43	0.40	0.38	0.37	0.35	0.33
	0歳	1.00	1.11	1.03	0.83	0.91	0.94	0.97	0.97	0.91	0.89	0.89	0.89	0.86	0.86	0.80	0.71	0.66	0.66	0.66	0.63	0.63	0.57	0.51	0.49
	1歳	1.00	1.35	1.01	0.99	0.91	0.96	0.96	0.96	0.88	0.87	0.87	0.84	0.81	0.75	0.76	0.74	0.71	0.65	0.60	0.62	0.57	0.56	0.53	0.47
	2歳	1.00	0.71	0.58	0.30	0.36	0.28	0.26	0.26	0.24	0.22	0.21	0.21	0.18	0.17	0.14	0.16	0.14	0.14	0.12	0.09	0.09	0.09	0.08	0.07
	3歳	1.00	1.18	1.26	1.06	0.91	0.96	0.81	0.78	0.76	0.73	0.71	0.69	0.67	0.63	0.63	0.59	0.59	0.57	0.56	0.52	0.50	0.51	0.48	0.46
	4歳	1.00	0.85	0.84	0.91	0.76	0.71	0.71	0.58	0.55	0.54	0.52	0.49	0.48	0.46	0.43	0.42	0.40	0.41	0.38	0.37	0.34	0.32	0.32	0.30
	5歳	1.00	1.10	0.88	0.86	0.95	0.80	0.50	0.49	0.39	0.43	0.47	0.47	0.46	0.44	0.43	0.40	0.40	0.37	0.38	0.34	0.33	0.30	0.29	0.30

表 保育・教育ニーズ量の推計結果（全市域及び歳児別、H53～H72）※私立含まない

		H53 (2041)	H54 (2042)	H55 (2043)	H56 (2044)	H57 (2045)	H58 (2046)	H59 (2047)	H60 (2048)	H61 (2049)	H62 (2050)	H63 (2051)	H64 (2052)	H65 (2053)	H66 (2054)	H67 (2055)	H68 (2056)	H69 (2057)	H70 (2058)	H71 (2059)	H72 (2060)
児童 数	市全域	253	234	217	201	186	171	154	138	126	115	104	99	91	87	81	74	70	63	59	54
	0歳	17	14	14	12	10	10	9	9	9	8	6	6	6	6	5	5	4	4	4	4
	1歳	30	28	27	25	25	22	19	18	18	18	15	13	12	12	12	9	9	8	8	7
	2歳	3	3	2	1	1	1	0	0	0	0	0	0	0	0	0	0	0	0	0	0
	3歳	78	74	70	65	59	58	54	46	43	39	38	37	32	30	29	26	24	20	18	18
	4歳	68	63	56	54	49	42	39	35	28	26	23	22	22	20	19	19	18	18	16	14
	5歳	57	52	48	44	42	38	33	30	28	24	22	21	19	19	16	15	15	13	13	11
H29を 1.0と した 場合	市全域	0.31	0.29	0.27	0.25	0.23	0.21	0.19	0.17	0.16	0.14	0.13	0.12	0.11	0.11	0.10	0.09	0.09	0.08	0.07	0.07
	0歳	0.49	0.40	0.40	0.34	0.29	0.29	0.26	0.26	0.26	0.23	0.17	0.17	0.17	0.17	0.14	0.14	0.11	0.11	0.11	0.11
	1歳	0.44	0.41	0.40	0.37	0.37	0.32	0.28	0.26	0.26	0.26	0.22	0.19	0.18	0.18	0.18	0.13	0.13	0.12	0.12	0.10
	2歳	0.04	0.04	0.03	0.01	0.01	0.01	0.00	0.00	0.00	0.00	0.00	0.00	0.00	0.00	0.00	0.00	0.00	0.00	0.00	0.00
	3歳	0.43	0.41	0.39	0.36	0.33	0.32	0.30	0.26	0.24	0.22	0.21	0.21	0.18	0.17	0.16	0.14	0.13	0.11	0.10	0.10
	4歳	0.28	0.26	0.23	0.22	0.20	0.17	0.16	0.14	0.11	0.11	0.09	0.09	0.09	0.08	0.08	0.08	0.07	0.07	0.07	0.06
	5歳	0.28	0.25	0.23	0.21	0.20	0.18	0.16	0.15	0.14	0.12	0.11	0.10	0.09	0.09	0.08	0.07	0.07	0.06	0.06	0.05

表 保育・教育ニーズ量の推計結果（全市域及び地区別、H29～H52）※私立含まない

		H29 (2017) 実績	H30 (2018)	H31 (2019)	H32 (2020)	H33 (2021)	H34 (2022)	H35 (2023)	H36 (2024)	H37 (2025)	H38 (2026)	H39 (2027)	H40 (2028)	H41 (2029)	H42 (2030)	H43 (2031)	H44 (2032)	H45 (2033)	H46 (2034)	H47 (2035)	H48 (2036)	H49 (2037)	H50 (2038)	H51 (2039)	H52 (2040)
児童 数	市全域	811	835	764	712	667	632	542	503	464	460	457	446	434	411	397	379	369	357	346	325	309	297	286	271
	桜井	24	61	58	60	60	60	44	40	38	38	37	37	37	37	35	34	34	33	33	30	29	28	27	25
	城島	95	103	86	75	66	52	40	36	35	34	34	34	32	30	28	28	28	28	27	26	24	22	22	21
	安倍	92	91	77	70	57	61	61	57	52	51	51	49	48	44	43	41	40	39	38	36	35	34	33	31
	朝倉	48	28	25	22	26	29	23	20	17	16	17	16	14	13	12	11	11	10	8	8	7	6	6	5
	大福	158	165	151	152	127	111	84	79	75	73	72	70	68	65	64	62	61	59	58	55	52	50	47	45
	初瀬	32	40	42	42	40	43	47	45	44	43	42	40	40	40	40	40	37	36	34	33	32	31	31	31
	三輪	54	54	52	45	41	46	43	40	38	38	38	37	37	35	34	33	33	32	31	29	28	27	27	25
	織田	38	48	52	54	57	52	53	51	46	46	45	45	45	42	40	38	37	35	34	33	33	32	30	29
	纏向	42	34	36	29	25	31	32	31	29	30	30	29	27	25	23	21	20	19	18	16	15	15	15	14
	桜井西	90	120	105	95	94	77	54	48	40	41	41	40	37	33	31	27	26	25	25	21	20	20	18	15
桜井南	138	91	80	68	74	70	61	56	50	50	50	49	49	47	47	44	42	41	40	38	34	32	30	30	
H29を 1.0と した 場合	市全域	1.00	1.03	0.94	0.88	0.82	0.78	0.67	0.62	0.57	0.57	0.56	0.55	0.54	0.51	0.49	0.47	0.45	0.44	0.43	0.40	0.38	0.37	0.35	0.33
	桜井	1.00	2.54	2.42	2.50	2.50	2.50	1.83	1.67	1.58	1.58	1.54	1.54	1.54	1.54	1.46	1.42	1.42	1.38	1.38	1.25	1.21	1.17	1.13	1.04
	城島	1.00	1.08	0.91	0.79	0.69	0.55	0.42	0.38	0.37	0.36	0.36	0.36	0.34	0.32	0.29	0.29	0.29	0.29	0.28	0.27	0.25	0.23	0.23	0.22
	安倍	1.00	0.99	0.84	0.76	0.62	0.66	0.66	0.62	0.57	0.55	0.55	0.53	0.52	0.48	0.47	0.45	0.43	0.42	0.41	0.39	0.38	0.37	0.36	0.34
	朝倉	1.00	0.58	0.52	0.46	0.54	0.60	0.48	0.42	0.35	0.33	0.35	0.33	0.29	0.27	0.25	0.23	0.23	0.21	0.17	0.17	0.15	0.13	0.13	0.10
	大福	1.00	1.04	0.96	0.96	0.80	0.70	0.53	0.50	0.47	0.46	0.46	0.44	0.43	0.41	0.41	0.39	0.39	0.37	0.37	0.35	0.33	0.32	0.30	0.28
	初瀬	1.00	1.25	1.31	1.31	1.25	1.34	1.47	1.41	1.38	1.34	1.31	1.25	1.25	1.25	1.25	1.25	1.16	1.13	1.06	1.03	1.00	0.97	0.97	0.97
	三輪	1.00	1.00	0.96	0.83	0.76	0.85	0.80	0.74	0.70	0.70	0.70	0.69	0.69	0.65	0.63	0.61	0.61	0.59	0.57	0.54	0.52	0.50	0.50	0.46
	織田	1.00	1.26	1.37	1.42	1.50	1.37	1.39	1.34	1.21	1.21	1.18	1.18	1.18	1.11	1.05	1.00	0.97	0.92	0.89	0.87	0.87	0.84	0.79	0.76
	纏向	1.00	0.81	0.86	0.69	0.60	0.74	0.76	0.74	0.69	0.71	0.71	0.69	0.64	0.60	0.55	0.50	0.48	0.45	0.43	0.38	0.36	0.36	0.36	0.33
	桜井西	1.00	1.33	1.17	1.06	1.04	0.86	0.60	0.53	0.44	0.46	0.46	0.44	0.41	0.37	0.34	0.30	0.29	0.28	0.28	0.23	0.22	0.22	0.20	0.17
桜井南	1.00	0.66	0.58	0.49	0.54	0.51	0.44	0.41	0.36	0.36	0.36	0.36	0.36	0.34	0.34	0.32	0.30	0.30	0.29	0.28	0.25	0.23	0.22	0.22	

表 保育・教育ニーズ量の推計結果（全市域及び地区別、H53～H72）※私立含まない

		H53 (2041)	H54 (2042)	H55 (2043)	H56 (2044)	H57 (2045)	H58 (2046)	H59 (2047)	H60 (2048)	H61 (2049)	H62 (2050)	H63 (2051)	H64 (2052)	H65 (2053)	H66 (2054)	H67 (2055)	H68 (2056)	H69 (2057)	H70 (2058)	H71 (2059)	H72 (2060)
児童 数	市全域	253	234	217	201	186	171	154	138	126	115	104	99	91	87	81	74	70	63	59	54
	桜井	23	21	19	17	15	15	13	12	10	9	9	9	8	7	6	6	6	5	5	4
	城島	19	18	17	16	15	14	13	12	11	11	10	10	8	7	7	6	5	3	3	3
	安倍	28	27	24	22	19	17	14	12	11	8	6	6	5	5	4	3	2	1	1	0
	朝倉	4	4	3	3	3	2	1	1	1	1	1	1	1	1	1	0	0	0	0	0
	大福	42	38	36	34	32	29	27	24	23	22	21	21	20	20	18	15	15	15	13	11
	初瀬	31	30	29	28	26	26	26	25	24	23	23	23	23	23	22	23	22	21	20	20
	三輪	23	21	20	18	17	14	11	9	7	7	6	4	4	3	3	3	3	2	2	2
	織田	29	27	25	24	23	21	19	18	16	15	13	11	11	11	11	10	9	9	9	9
	纏向	13	12	12	11	11	10	10	9	8	6	5	5	4	3	3	3	3	3	3	3
	桜井西	14	12	9	8	7	6	5	3	2	1	0	0	0	0	0	0	0	0	0	0
桜井南	27	24	23	20	18	17	15	13	13	12	10	9	7	7	6	5	5	4	3	2	
H29を 1.0と した 場合	市全域	0.31	0.29	0.27	0.25	0.23	0.21	0.19	0.17	0.16	0.14	0.13	0.12	0.11	0.11	0.10	0.09	0.09	0.08	0.07	0.07
	桜井	0.96	0.88	0.79	0.71	0.63	0.63	0.54	0.50	0.42	0.38	0.38	0.38	0.33	0.29	0.25	0.25	0.25	0.21	0.21	0.17
	城島	0.20	0.19	0.18	0.17	0.16	0.15	0.14	0.13	0.12	0.12	0.11	0.11	0.08	0.07	0.07	0.06	0.05	0.03	0.03	0.03
	安倍	0.30	0.29	0.26	0.24	0.21	0.18	0.15	0.13	0.12	0.09	0.07	0.07	0.05	0.05	0.04	0.03	0.02	0.01	0.01	0.00
	朝倉	0.08	0.08	0.06	0.06	0.06	0.04	0.02	0.02	0.02	0.02	0.02	0.02	0.02	0.02	0.02	0.00	0.00	0.00	0.00	0.00
	大福	0.27	0.24	0.23	0.22	0.20	0.18	0.17	0.15	0.15	0.14	0.13	0.13	0.13	0.13	0.11	0.09	0.09	0.09	0.08	0.07
	初瀬	0.97	0.94	0.91	0.88	0.81	0.81	0.81	0.78	0.75	0.72	0.72	0.72	0.72	0.72	0.69	0.72	0.69	0.66	0.63	0.63
	三輪	0.43	0.39	0.37	0.33	0.31	0.26	0.20	0.17	0.13	0.13	0.11	0.07	0.07	0.06	0.06	0.06	0.06	0.04	0.04	0.04
	織田	0.76	0.71	0.66	0.63	0.61	0.55	0.50	0.47	0.42	0.39	0.34	0.29	0.29	0.29	0.29	0.26	0.24	0.24	0.24	0.24
	纏向	0.31	0.29	0.29	0.26	0.26	0.24	0.24	0.21	0.19	0.14	0.12	0.12	0.10	0.07	0.07	0.07	0.07	0.07	0.07	0.07
	桜井西	0.16	0.13	0.10	0.09	0.08	0.07	0.06	0.03	0.02	0.01	0.00	0.00	0.00	0.00	0.00	0.00	0.00	0.00	0.00	0.00
桜井南	0.20	0.17	0.17	0.14	0.13	0.12	0.11	0.09	0.09	0.09	0.07	0.07	0.05	0.05	0.04	0.04	0.04	0.03	0.02	0.01	

■桜井市立保育所・幼稚園のあり方検討委員会 委員名簿

	氏名	区分	役職等	備考
1	吉岡 眞知子	学識経験者	東大阪大学教授	会長
2	米田 紀子	学識経験者	奈良文化女子短期大学部講師	副会長
3	村上 英子	学識経験者	元白鳳短期大学教授	
4	河合 淳好	自治会の代表者	桜井市自治連合会会長	
5	切畑屋 智史	PTA の代表者	桜井市幼小中 PTA 協議会幼稚園代表	
6	納村 拓也	保護者会代表者	桜井市立保育所保護者会代表	
7	佐々木 朋子	幼稚園関係者	桜井市立幼稚園長代表者	
8	山本 愛子	保育所関係者	桜井市立保育所長代表者	
9	青木 浩之	市長が必要と認める者	総務部長	
10	奥田 道明	市長が必要と認める者	教育委員会事務局長	
11	石田 幸余	市長が必要と認める者	福祉保険部長	